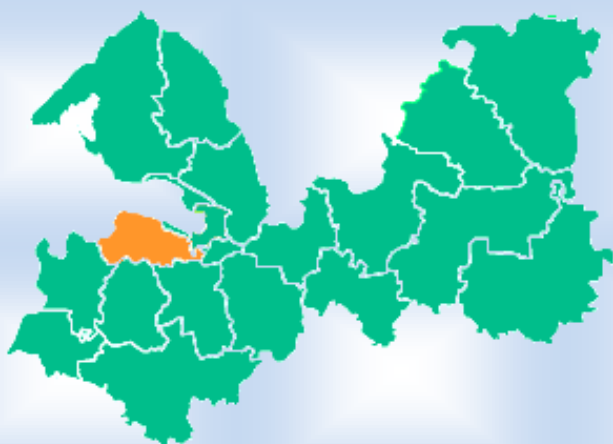


УТВЕРЖДЕН:
Постановлением администрации
муниципального образования
Ломоносовский муниципальный
район Ленинградской области
от 14.11.2016года №2348-р/16

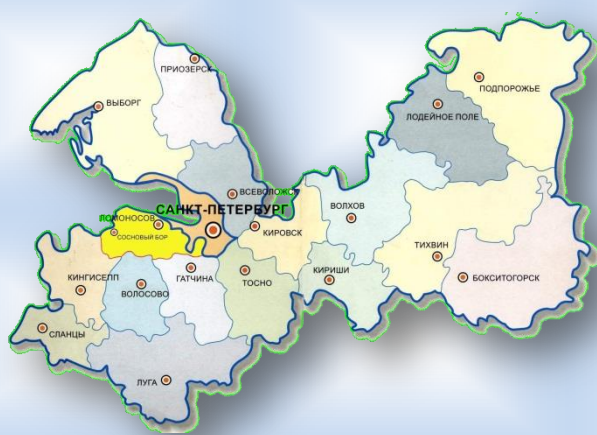


**ИНВЕСТИЦИОННЫЙ
ПАСПОРТ
МУНИЦИПАЛЬНОГО
ОБРАЗОВАНИЯ
ЛОМОНОСОВСКИЙ
МУНИЦИПАЛЬНЫЙ
РАЙОН
ЛЕНИНГРАДСКОЙ
ОБЛАСТИ**

ЛОМОНОСОВСКИЙ РАЙОН

Ломоносовский муниципальный район является экономически развитым и инвестиционно привлекательным районом Ленинградской области; обладает выгодным экономико-географическим положением и потенциалом для дальнейшего сбалансированного развития экономики.

Конкурентные преимущества



✓ выгодное географическое положение района, близость к Санкт-Петербургу это:

- высококвалифицированные кадры
- научные центры
- развитая инфраструктура
- развитая транспортная сеть
- крупнейший потребительский рынок на территории СЗФО
- портовые комплексы: «Моби Дик» г.Кронштадт, порт «Бронка» и нефтяной терминал «Neste», Большой порт Санкт-Петербург, строящийся контейнерный терминал г.Ломоносов
- Аэропорт Пулково

- ✓ развитая автодорожная сеть
- ✓ транзитная территория межрегиональной и международной системы транспортных коммуникаций
- ✓ наличие промышленных площадок двух типов greenfield/brownfield
- ✓ наличие земельных участков, доступных для инвестиций
- ✓ наличие всех необходимых объектов социальной инфраструктуры
- ✓ наличие трудовых ресурсов
- ✓ высокий рекреационный потенциал
- ✓ утверждённые схема территориального планирования района, генеральные планы и правила землепользования и застройки поселений
- ✓ благоприятный инвестиционный климат Ленинградской области (предоставление налоговых льгот, взаимодействие с инвесторами по принципу «единого окна»)



Ломоносовский район Ленинградской области образован 1 августа 1927 года. Территория муниципального образования - 1919 кв.км, что составляет 2,2% площади Ленинградской области. Протяженность с востока на запад - около 100 км, с севера на юг – 40 км. С востока и северо-востока район граничит с Пушкинским, Московским, Красносельским, Петродворцовым районами Санкт-Петербурга (протяженность границы 120 км); на юге и юго-западе - с Гатчинским, Волосовским, Кингисеппским районами Ленинградской области (протяженность

границы 145 км), на западе – с Сосновоборским городским округом Ленинградской области (39 км) протяженность береговой линии Финского залива – 65 км.

В Ломоносовском районе проживает около 70 тыс. жителей (4% численности населения Ленинградской области), в том числе городское население составляет 11%, сельское – 89%.

В летний период население увеличивается в 2 раза за счет дачников, в районе более 200 садоводств и ДНП.



Административно-территориальное деление: 15 муниципальных образований первого уровня, в т.ч. 2 поселения городского типа, 13 сельских поселений. В границах муниципального района расположены 143 населенных пункта, из них сельских - 141.

Местом нахождения органов местного самоуправления Ломоносовского муниципального района установлен город Ломоносов, который не входит в состав Ленинградской области - находится в

границах города федерального значения Санкт-Петербург.



Администрация Муниципального образования Ломоносовский муниципальный район

Адрес: 198412, Санкт-Петербург, г. Ломоносов, ул. Владимирская, дом 19/15

Телефон приемной: (812) 423 00 30 Факс: (812) 423 36 90

Сайт www.lomonosovlo.ru

Email: lomadmiglava@mail.ru lmn-reg@lomonosovlo.ru



Муниципальные образования первого уровня:



Аннинское сельское поселение	188505, Ленинградская область, Ломоносовский район, п. Аннино, ул. Садовая, д. 10 тел./факс 8 (812) 347-93-73, 8 (813-76) 59-130 e-mail: ma@mo-annino.ru сайт: www.mo-annino.ru
Большеижорское городское поселение	188531, Ленинградская область, Ломоносовский район, пос. Большая Ижора, ул. Астанина д.5 тел. 8 (813 76) 56-4-56; факс 8 (813 76) 55-330 e-mail: igora@komfin.ru сайт: www.bizhora.ru
Виллозское сельское поселение	188508, Ленинградская область, Ломоносовский район, д. Виллози, д. 8 тел./ф 8 (813)76-79-282; тел/факс 8 (812)326-49-10 e-mail: villozi@inbox.ru сайт: www.villozi-adm.ru
Горбунковское сельское поселение	188505, Ленинградская область, Ломоносовский район, д. Горбунки, д.29, тел./факс 8 (81376) 53-799 e-mail: info@gorbunki-lmr.ru сайт: www.gorbunki-lmr.ru
Гостилицкое сельское поселение	188520, Ленинградская область, Ломоносовский район, д. Гостилицы, ул. Школьная, д.6, кв.77 тел.8-813-76-50-100, тел./факс 8-813-76-50-201, 8-813-76-50-331 e-mail: gosti@komfin.ru сайт: gostilizi.info
Кипенское сельское поселение	188515, Ленинградская область, Ломоносовский район, дер. Кипень, Ропшинское шоссе д.5 тел. 8 (81376) 73-237; факс 8 (81376) 73-280 e-mail: kipensp@mail.ru сайт: кипенское.рф
Копорское сельское поселение	188525, Ленинградская область, Ломоносовский район с. Копорье тел. 8(81376)50-712, 50-730; 8(81376)50-776, 50-706 e-mail: koporie6209@rambler.ru сайт: копорское.рф
Лаголовское сельское поселение	188517, Ленинградская область, Ломоносовский район, деревня Лаголово, ул. Садовая, дом 12.тел., факс: (812)741-99-74; телефон (81376)78-690; e-mail: lagolovo@komfin.ru сайт: www.lagolovo.org
Лебяженское городское поселение	188532, Ленинградская область, Ломоносовский район, п. Лебяжье, ул. Приморская д.68 тел. 8 (81376) 76-663; факс 8 (81376) 76-663 e-mail: adm.lebiaje@mail.ru сайт: lebiaje.ru
Лопухинское сельское поселение	188523, Ленинградская область, Ломоносовский район дер. Лопухинка, д. 16 тел. 8(81376)52-230; факс 8(81376)52-230 e-mail: lopuhinka@komfin.ru сайт: лопухинское-адм.рф
Низинское сельское поселение	188501, Ленинградская область, Ломоносовский район, дер. Низино, д.1Д тел. 8 (813) 765-52-42; факс 8 (813) 765-52-42 e-mail: info_nizino@mail.ru сайт: www.nizino.info
Оржицкое сельское поселение	188527, Ленинградская область, Ломоносовский район, Д.Оржицы, д.26 Тел.(81376) 57 686 e-mail: orj@komfin.ru сайт: www.orjicy.ru
Пениковское сельское поселение	188530, Ленинградская область, Ломоносовский район, дер. Пеники, ул. Новая, дом 13, кв. 31, тел. 8 (813) 76-54-283; факс 8 (813) 76-54-283 e-mail: lo_lr.peniki@mail.ru сайт: peniki47.ru
Ропшинское сельское поселение	188520, Ленинградская область, Ломоносовский район, пос. Ропша, Стрельнинское ш. 9а Тел./факс +7 (81376) 72-230 e-mail: ropsha@komfin.ru сайт: официальнаяропша.рф
Русско-Высоцкое сельское поселение	188516, Ленинградская область, Ломоносовский район, с. Русско-Высоцкое, д.3 Тел./факс 8 (813 76) 77-530, тел. 8 (813 76) 77-230 e-mail: russ@komfin.ru сайт: www.russko-vys.ru

ИСТОРИЧЕСКАЯ СПРАВКА



Начало освоения территорий, на которых ныне располагается Ломоносовский район, относится к XI-XII векам. Уже в 1240 году появились первые упоминания о крепости Копорье - памятнике военно-исторического зодчества.

Основанный в 1703 году Санкт-Петербург и возникающие вокруг него дворянские усадьбы, военные сооружения дали новый стимул к развитию территории.



После Октябрьской революции, в 1917-1927 годы основная часть территории района входила в состав Троцкого уезда Ленинградской губернии.

В сентябре 1927 года в составе Ленинградского округа Ленинградской области образован Ораниенбаумский район. В 1930 году в связи с ликвидацией округов вошёл непосредственно в область. В сентябре 1939 года город Ораниенбаум преобразован в самостоятельную административно-хозяйственную единицу с непосредственным подчинением его городского Совета Ленинградскому областному Совету.

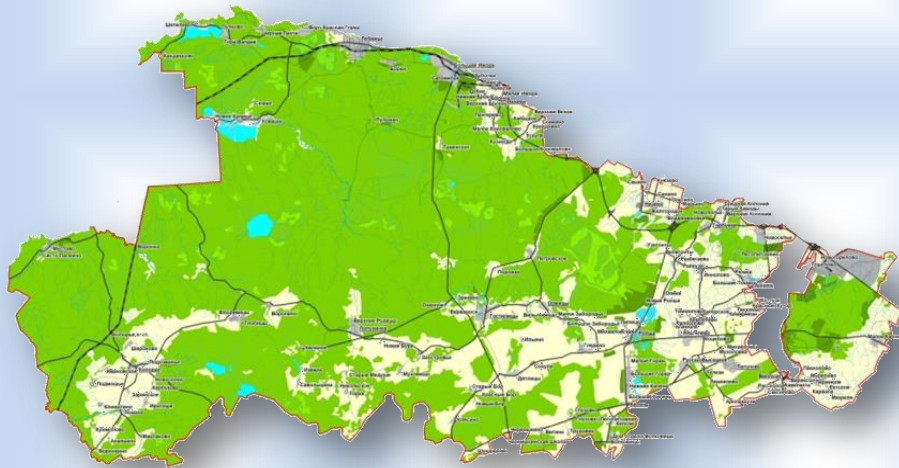
В годы Великой Отечественной войны часть территории района была оккупирована, а на большей части территории района располагался не занятый врагом Ораниенбаумский плацдарм - отсюда же в 1943 г. началась операция прорыва блокады Ленинграда.

В феврале 1948 года район переименован в Ломоносовский. В 1955 году в его состав вошла территория упразднённого Красносельского района. В 1996 году Ломоносовский район получил статус муниципального образования.

Областным законом от 24 декабря 2004 года № 117-оз муниципальное образование Ломоносовский район наделено статусом муниципального района, установлены границы и наделены соответствующим статусом муниципальные образования в его составе.



Герб и флаг Ломоносовского муниципального района



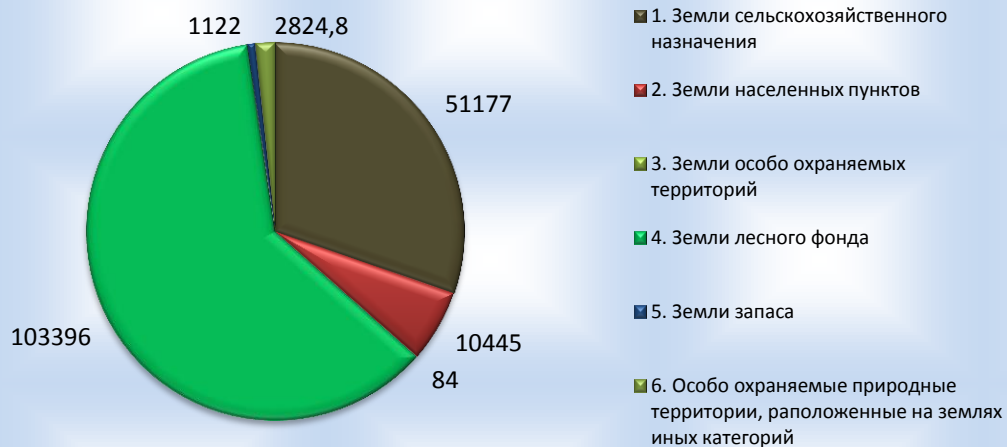
ПРИРОДНЫЕ РЕСУРСЫ

Лесной фонд государственный лесной фонд 103,4 тыс.га. Почти две трети всех лесных запасов составляют санитарно-защитные леса, обеспечивающие зеленые зоны городов Санкт-Петербурга и Ломоносова.

Водные ресурсы район обладает незначительными ресурсами поверхностных вод. По запасам подземных вод район можно отнести к среднеобеспеченным. Прогнозные ресурсы подземных вод района составляют 211,1 тыс. м³ /сутки. Ломоносовский район располагает перспективными запасами подземных вод различного использования.

Биологические ресурсы животный мир района преимущественно представлен лесными животными – лось, кабан, крот, белка, енотовидная собака, темный хорь. Орнитофауна разнообразна из-за различия природных условий и наличия на территории района основной трассы Беломоро-Балтийского пролетного пути птиц. Район имеет разнообразную ихтиофауну и большой рыбохозяйственный фонд, представленный восточной частью Финского залива, реками и озерами. Большинство рек района относятся к высшей категории рыбохозяйственного водопользования.

Земельные ресурсы площадь Ломоносовского района составляет 191, 9 тыс. га, из которых 54 % приходится на лесной фонд, 27% на земли сельскохозяйственного назначения, 5,4 % на земли населенных пунктов.



Структура земельных ресурсов Ломоносовского муниципального района (га)

Минерально-сырьевые ресурсы территории Ломоносовского района расположены общераспространенные полезные ископаемые (кирпично-черепичные глины, строительные пески, песчано-гравийные смеси, минеральные каски, торф).

Ломоносовский район занимает первое место в Ленинградской области по разведанным запасам глин, являющихся сырьем для производства широкого ассортимента продукции керамической промышленности.



Разведанные запасы полезных ископаемых:

- Валунно-гравийно-песчаный материал 1182,00 тыс. куб. м
- Песок строительный 17906,00 тыс. куб. м
- Кирпично-черепичные глины 19247,00 тыс. куб. м
- Торф 31490,00 тыс. тонн.

Трудовые ресурсы составляют 45 тыс. человек (65,1 % от общей численности населения). Численность экономически активного населения составляет 44,2 тыс. чел. (62,3 % всего населения). При этом в экономике района занято 24 тыс. человек. Ломоносовский муниципальный район экономически и социально в полной мере включен в Санкт-Петербургскую агломерацию, поэтому рынок труда района следует рассматривать в составе рынка труда Санкт-Петербурга.

В районе также активно развивается жилищное строительство значительный объем вводимого и планируемого жилищного строительства способствует увеличению доли экономически активного населения.



Отраслевая структура занятости, на крупных и средних предприятиях в % численность работающих в разрезе

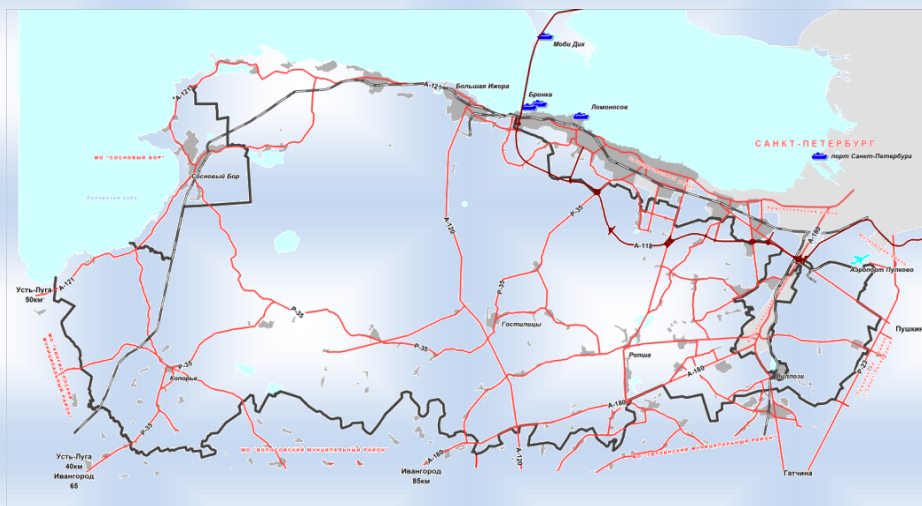
КОММУНИКАЦИИ:

- ✓ **Электросбытовые компании** ОАО «Петербургская сбытовая компания», ОАО «ПЭС» - Петродворцовые электросети, ОАО «ЛАЭСК» - Ленинградская областная управляющая электросетевая компания, ОАО «Оборонэнерго»;
- ✓ **инфраструктура водоснабжения и водоотведения** ГУП Водоканал – «Невский водовод», Инженерно-энергетический комплекс(ООО «ИЭК») www.loiek.ru;
- ✓ **Газоснабжение** АО «Газпром газораспределение Ленинградская область» – ведущая организация региона, осуществляющая транспортировку природного газа потребителям;
- ✓ **связь и интернет**
 - сотовая связь - территория района полностью покрыта;
 - стационарная связь - ОАО «Ростелеком»;
 - интернет «Горелово Дата Центр» многофункциональная IT-компания. которая предлагает целый ряд всевозможных услуг, связанных с сетевыми технологиями и интернетом;
 - отделения почтовой связи действуют в административных центрах городских и сельских поселений.

Транспортный комплекс Ломоносовского района является одним из наиболее интегрированных в региональную и межрегиональную систему транспортных коммуникаций Ленинградской области и Северо-Западного федерального округа. Транзитная функция территории Ломоносовского муниципального района выполняет роль связующего звена между активно развивающимися портово-технологическими комплексами юго-западного и северо-восточного побережья Финского залива

Через территорию Ломоносовского муниципального района проходят автомобильные и железные дороги регионального и федерального значения. Региональная дорога общего пользования Р-35 «Петродворец - Кейкино», соединяющая запад и восток района; федеральная дорога общего пользования А-180 «Нарва» Санкт-Петербург – граница с Эстонской Республикой, региональная дорога общего пользования А-121 «Санкт-Петербург – Ручьи», и часть юго-западного контура КАД составляют основу транспортного каркаса территории Ломоносовского муниципального района.

По территории района проходят две железнодорожные ветки Витебского отделения Октябрьской железной дороги Санкт-Петербург-Котлы-Усть-Луга и Санкт-Петербург-Гатчина



Развитая дорожная сеть, близость к портовым комплексам и мегаполису Санкт-Петербургу, наличие промышленных зон способствовало размещению в районе логистических комплексов и транспортных компаний.

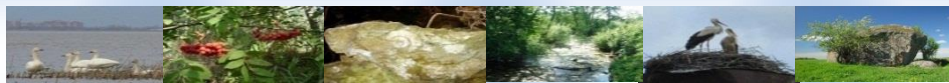
- логистические терминалы АО "АЛЕРС РУС", ООО «Внештранс-Терминал», ООО "ТЕРМИНАЛ", ООО «РокоНорд», ООО «Инвест-комплекс»

- холодильные комплексы ООО «ХОМА» СЛЦ, ООО «Петро-Фриго», ООО «Порт-Холод», ООО "СК Стиль".

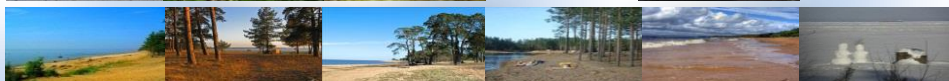


Туристско-рекреационные ресурсы - на территории района расположено значительное количество памятников историко-культурного наследия, ценные природные объекты. Исторически сложившийся уклад хозяйствования и этнические корни создают предпосылки развития сельского и этнографического туризма. Наличие региональных памятников природы и заказников позволяют создавать привлекательные объекты для экотуризма

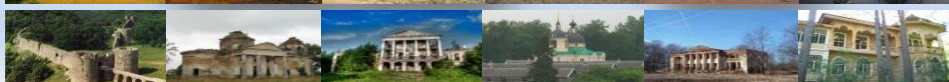
Экологический



Рекреационный



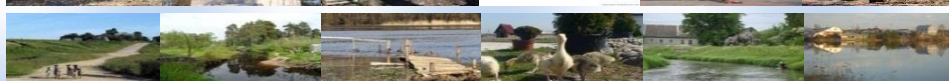
Историко-культурный



Военно-патриотический



Сельский



Спортивный



Охота и рыбалка



В Ломоносовском районе насчитывается 144 памятника культурного наследия - исторические, военные, археологические, искусствоведческие.

Основными объектами, определяющими рекреационный потенциал территории Ломоносовского района, являются памятники:

- крепость "Копорье" (памятник международного уровня I порядка);
- Дворец со службами и парком, XVIII-XIX в. п.Ропша (ГМЗ Петергоф) ;
- здание бумажной фабрики 1788-1794 г.г., арх. Д.М.Фельтен в п. Ропша
- здание почтовой станции в дер.Кипень;
- участок, на котором в XVIII в. находилась стекольная фабрика и лаборатория М.В.Ломоносова (остатки фундамента и дубовые посадки);
- дворцово-парковый ансамбль XVIII-XIX в.в. и церковь Святой Троицы в дер. Гостилицы;
- Покровская церковь 1781 г. в дер. Дятлицы;
- Церковь XIX века дер. Гора-Валдай;
- Усадебный парк "Беззаботное" бывшее владение Великого князя Н.Н. Романова в дер. Горбунки;
- Лоцманское селение в г.п.Лебяжье;
- Форт «Красная Горка» - мемориальный комплекс в западных окрестностях г.п. Лебяжье

Спортивный и сельский туризм в настоящее время находятся на стадии становления. Горнолыжный комплекс «Туутари-парк», гольф-клуб в Лопухинском поселении, конно-спортивные клубы, страусиная ферма «Птичий рай» известны далеко за пределами района.

Учитывая высокие потенциальные возможности развития туризма на территории ряда поселений, возможны реальные перспективы инвестиционной деятельности в создании инфраструктуры туризма, в том числе спортивного направления в Пениковском и Копорском сельских поселениях.

СТРОИТЕЛЬСТВО

В Ломоносовском районе активно развивается жилищное строительство. Площадь земельных участков, предоставленных для жилищного строительства и комплексного освоения в целях жилищного строительства за период с 2012 по 2015 год выросла в 2,7 раза.

Объем ввода жилья за 2015 год (по данным Петростата) составил 195,6 тыс. кв. метров, темп роста 108,9%, введено 2346 квартир, что в 1,2 раза превышает уровень 2014 года. За первое полугодие 2016 года введено в действие жилых домов 122,5 тыс. кв. метров.

Значительный объем вводимого и планируемого жилищного строительства объясняется непосредственной близостью Ломоносовского района к Санкт-Петербургу.

Наиболее активно ведётся строительство многоквартирных домов в Виллозском и Аннинском поселениях



Малое Карлино



ЖК Новоселье



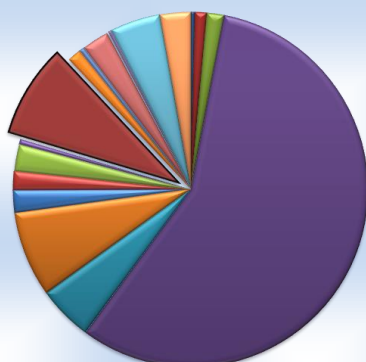
ЖК Нью Питер(п.Новоселье)



ЖК "Аннинский парк"

Ломоносовский
195,6 тыс.кв.м.

Гатчинский
181,1



Всеволожский
1326,7

- Бокситогорский
- Волосовский
- Волховский
- Всеволожский
- Выборгский
- Гатчинский
- Кингисеппский
- Киришский
- Кировский
- Лодейнопольский
- Ломоносовский
- Лужский
- Подпорожский
- Приозерский
- Сланцевский
- Тихвинский
- Тосненский
- Сосновоборский городской округ

В центральной части и на юге района преимущественно ведётся строительство коттеджных поселков и ДНП



Австрийская деревня



Петергоф сити



Ропшинская терраса



ДНП Малиновые вечера

ЭКОНОМИКА

Промышленность является основной экономики Ломоносовского муниципального района и вносит существенный вклад в экономику Ленинградской области. Оборот крупных и средних предприятий Ломоносовского района составляет более 11% от объема Ленинградской области. По величине данного показателя Ломоносовский район занимает третье место среди районов Ленинградской области, в том числе по виду деятельности «обрабатывающие производства» Ломоносовский район обеспечивает 20% Ленинградской области - занимает второе место среди районов Ленинградской области. Удельный вес Ломоносовского муниципального района в общем объеме накопленных инвестиций по Ленинградской области за период 2011-2015г.г. составил 3,9 %. В 2015 объем инвестиций и составил 6,6 млрд.руб. (в сравнении с 2014 годом вырос на 15%).



Объем отгруженных товаров собственного производства, выполненных работ и услуг собственными силами по разделу «Обрабатывающие производства»

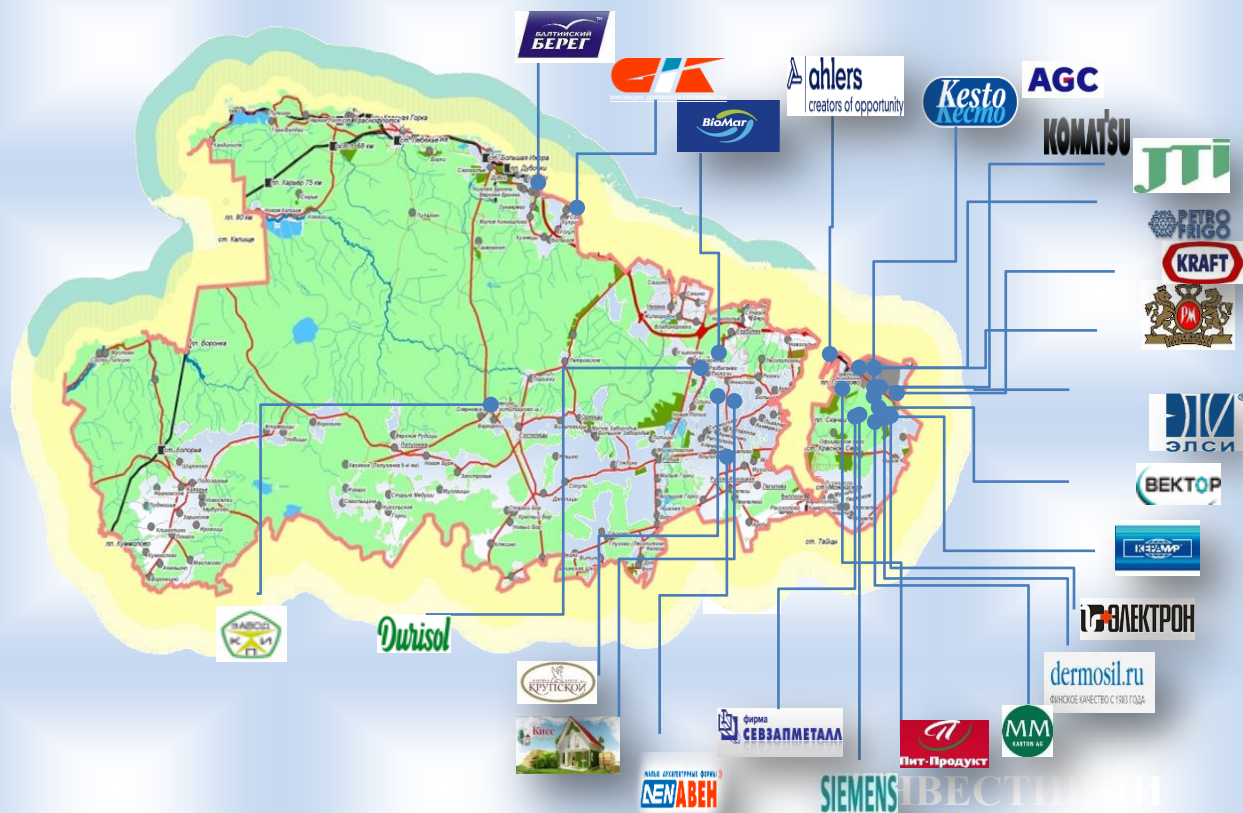
В структуре промышленного производства преобладает пищевая промышленность. Её удельный вес в структуре отгруженных товаров по виду деятельности «Обрабатывающие производства» составляет 88 %.

За последнее 15 лет промышленность в Ломоносовском муниципальном районе активно развивалась, реализованы инвестиционные проекты развития действующих предприятий и строительство новых.

Благодаря активной инвестиционной деятельности объем отгруженных товаров промышленного производства за 2015 год вырос на 38% по сравнению с 2014 годом и составил 143 млрд.руб. По данному показателю Ломоносовский район занимает второе место в регионе - предприятия Ломоносовского района обеспечивают пятую часть объема промышленной продукции всей Ленинградской области. В первом полугодии 2016 года отгружено товаров на 75969214 тыс.руб., 124,5% к соответствующему периоду прошлого года, сальдированный финансовый результат деятельности организаций составил -14,4 млрд.руб.

ПРЕДПРИЯТИЯ РАЙОНА

Объёмы производства крупнейших предприятий ЗАО «Филип Моррис Ижора», ООО «Крес Нева», филиал ООО «Крафт Фудс РУС», ООО «Сименс Технологии Газовых турбин» составляют около 80% суммарного объема продукции всех отраслей экономики Ломоносовского муниципального района



Основные крупные предприятия находятся на северо-востоке в Виллозском сельском поселении в промзоне «Горелово» и индустриальном парке Greenstate. Значительная промышленная зона сформировалась вблизи деревни Разбегаево Горбунковского сельского поселения.



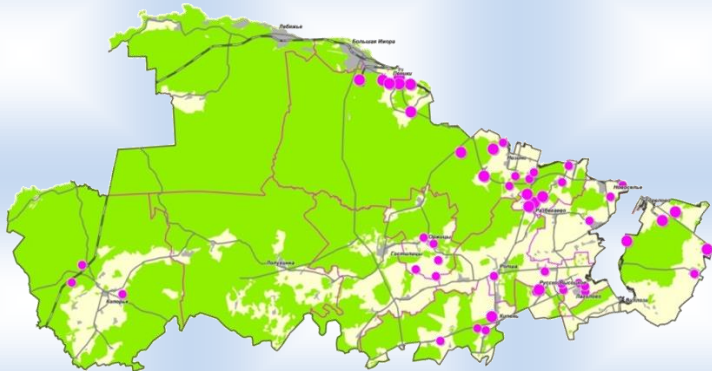
Промзона Горелово земельные участки для застройки промышленными и логистическими предприятиями 3-5 класса опасности



Industrial Park Greenstate — *Индустриальный парк Greenstate является частным индустриальным парком компании YIT. В ближайшей перспективе планируется размещение новых компаний в сфере промышленного производства и логистических услуг*

ИНВЕСТИЦИОННАЯ ДЕЯТЕЛЬНОСТЬ

Наиболее привлекательными для инвесторов в настоящее время являются, главным образом, портовые территории на Финском заливе и территории муниципальных районов, ближайших к Санкт-Петербургу. Ломоносовский муниципальный район отвечает обоим требованиям.



Основные факторы инвестиционной привлекательности Ломоносовского муниципального района:

- *близость Санкт-Петербурга,
- *прибрежное положение,
- *транспортная освоенность,
- *наличие трудовых ресурсов.
- *благоприятный инвестиционный климат

Распределение/размещения земель промышленности, транспортной и инженерной инфраструктуры

В Ломоносовском районе реализованы крупные инвестиционные проекты развития действующих предприятий и строительство новых:

- ЗАО «Филип Моррис Ижора» - производство табачной продукции;
- ООО «Якобс Рус» (переименование с 1.04.2015г. ООО «Мон'делис Русь», с 26.04.2013г. Филиал ООО «Крафт Фудс РУС», Горелово) - производство кофейной продукции;
- ООО «Крес Нева» - выпускает продукцию для производства табачных изделий;
- ООО «Сименс Технологии Газовых Турбин» - производство оборудования для газовой отрасли;
- ОП АО «Кондитерское производство «Любимый Край» - кондитерское производство;
- ОП ООО «Компания «Пит-Продукт» - мясоперерабатывающее производство;
- ООО «ММ Полиграфоформление Пэкэджинг» - полиграфическое производство;
- ЗАО «Керамин Санкт-Петербург» - входит в группу компаний "КераМир" - производство керамической плитки;
- ООО «ПО «САНТ» – металлообрабатывающее производство (консервная тара для пищевой промышленности);
- ЗАО «Гидроагрегат» - производство автомобильных прицепов;
- ООО «Производственное объединение «ОНИМА-Сталь» - разработка и изготовление крупногабаритных пространственных металлоконструкций и нестандартного оборудования;
- ООО «Скиф» - предприятие относится к *деревообрабатывающей отрасли*, производит мебельные фасады;
- ЗАО «Научно-исследовательская производственная компания «Электрон» - разработка и производство современного медицинского оборудования (рентгенодиагностических и эндохирургических комплексов);
- ЗАО «Электронные системы» - производство контрольных приборов, эл.оборудования и другие.

Все крупные инвесторы Ломоносовского района получают государственную поддержку, предусмотренную нормативными актами Ленинградской области, в том числе налоговые льготы в части зачисления в региональный бюджет.

СЕЛЬСКОЕ ХОЗЯЙСТВО (АГРОПРОМЫШЛЕННЫЙ КОМПЛЕКС РАЙОНА)

Ломоносовский муниципальный район занимает стабильные позиции по основным направлениям сельскохозяйственного производства. В целом по Ленинградской области район обеспечивает 14% объема реализованной продукции сельскохозяйственного производства. Удельный вес прибыльных сельскохозяйственных предприятий составляет более 82%.

Земли сельскохозяйственного назначения составляют 26,6% общей площади территории района. Посевные площади 14,9 тыс.га, из которых 12,3 тыс.га занято было под кормовыми культурами.

Сельскохозяйственные предприятия района:

предприятие	Вид деятельности
ЗАО «Победа» 741-40-57 e-mail: parfenova@agrounion.ru; oooagrounion@agrounion.ru	овощеводство
ЗАО «Предпортовый» 746-02-11, ф.746-12-01 e-mail: predport@list.ru	овощеводство
ЗАО «Можайское» 8-813-76-79-210 e-mail: gudkova@agrounion.ru	овощеводство
ЗАО «Красносельское» 8-813-76-74-225 e-mail: zaokrasnoe@agrounion.ru	овощеводство
ООО «Савольщина» 336-87-79 e-mail: malahova_svetlan@inbox.ru	картофелеводство
КФХ «Юлия»	картофелеводство
ЗАО «ПЗ «Красная Балтика» 423-06-59 e-mail: krbaltika@agrounion.ru	общего производства (зерно, картофель, молоко)
ЗАО «Кипень» 8-813-76-73-285 e-mail: gordienko@agrounion.ru, kipen@agrounion.ru	общего производства (зерно, картофель, молоко)
ООО «Племенная птицефабрика Лебяжье» 423-09-60 e-mail: lebjazhye@spb.skylink.ru	птицеводство
ООО «Нагорное» 8-813-76-71-210 e-mail: nagornoeooo@mail.ru	птицеводство
ФГБУ «Федеральный селекционно-генетический центр рыбоводства» 422-79-95 e-mail: ropshatrout@mail.ru	селекционное рыборазведение
ООО «Агростандарт»	свиноводство
ООО «Ковчег» http://kovcheg.spb.ru/	коневодство

*Сектор агропромышленного комплекса отдела экономического развития и инвестиций
муниципального образования Ломоносовский муниципальный район Ленинградской области.*

Адрес: 198412 г.СПб, г.Ломоносов, ул. Владимирская, д.19/15, каб.11.

Справочный телефон/факс: (812) 423 08 53, (8132) 52-689 E-mail: agro@lomonosovlo.ru

МАЛЫЙ БИЗНЕС

Предприятия малого и среднего бизнеса оказывают все большее влияние на занятость населения. Доля среднесписочной численности работников малых и средних предприятий в среднесписочной численности работников всех предприятий и организаций Ломоносовского района стабильно находится на уровне 30 %,



Распределение малых и средних предприятий по видам экономической деятельности

В целом потребительский рынок района характеризуется положительной динамикой развития. Значительное влияние оказывает его территориальная особенность – близость Санкт-Петербурга. Среди преимуществ можно выделить высокую конкурентную среду, постоянное расширение и совершенствование форматов торговли, а также наличие транспортной инфраструктуры.

Более 50% из числа зарегистрированных на территории Ломоносовского муниципального района индивидуальных предпринимателей заняты в сфере розничной торговли, в сфере транспорта и связи – 16 %, 8 % - в сфере оказания услуг населению, 6 % - обрабатывающие производства, 3 % - сельское хозяйство, остальные – в сфере строительства, сфере операций с недвижимым имуществом и прочие виды услуг

Хозяйствующих субъектов на территории Ломоносовского района, занятых в сфере розничной торговли – 354.

В сфере общественного питания Ломоносовского района по состоянию осуществляют деятельность 52 предприятия.

Функционирует 119 предприятий бытового обслуживания населения.

Гостиниц: в Низино, Гостилицах, Большой Ижоре, Горбунках, Сойкино и Кипени.

В 2015 году администрацией Ломоносовского района разработана необходимая нормативная документация о деятельности конкурсной комиссии и порядке предоставления субсидий субъектам малого предпринимательства, действующим менее одного года.

Актуальные сведения о реализуемых мероприятиях государственной (муниципальной) поддержки бизнеса представлены в интернет-сети: на сайте и на едином портале Ломоносовского района. Разработан сайт муниципальной инфраструктуры поддержки предпринимательства Ломоносовский фонд устойчивого развития «Бизнес-центр» – bc-lomonosov.spb.ru.

РОЗНИЧНАЯ ТОРГОВЛЯ

На территории Ломоносовского района Ленинградской области осуществляют деятельность 414 объекта розничной торговли, в том числе 34 магазина федеральных сетей («Пятерочка», «Дикси», «Верный», «Магнит», «Нордик-Нева» («Нетто»), «О'Кей», «СПАР», «XL», «Полушка»), а также «Метрика», «Торговый Дом «Стройудача».



На территории Ломоносовского района имеется 26 торговых площадок под размещение ярмарочных мероприятий. Данные земельные участки включены в утверждённые схемы размещения нестационарных торговых объектов.



ПОДДЕРЖКА МАЛОГО БИЗНЕСА



Ломоносовский Фонд
Устойчивого Развития
«Бизнес-центр»

www.bc-lomonosov.spb.ru

Основные направления деятельности:

Экономическое развитие территории, в том числе развитие и поддержка малого и среднего бизнеса в Ломоносовском районе

Участие в разработке и реализации региональной и муниципальной программ

Содействие в формировании инфраструктуры рынка

Содействие в привлечении отечественных инвестиций для реализации приоритетных направлений деятельности по созданию конкурентной среды и развитию малого и среднего бизнеса

Меры поддержки субъектов малого и среднего предпринимательства:

- * Предоставление льготных займов
- * Компенсация процентной ставки по кредитам и лизингу
- * Компенсация затрат на сертификацию продукции
- * Компенсация затрат на приобретение оборудования для производства
- * Компенсация затрат для стимулирования развития франчайзинга
- * Компенсация затрат на участие в выставках и конференциях

Благодаря участию ЛФУР «Бизнес-центр» в государственной программе Ленинградской области предпринимателям предоставляется реальная возможность получать необходимые информационные и финансовые ресурсы. Также районная структура поддержки малого и среднего предпринимательства успешно работает по Программе содействия трудоустройства безработных граждан, проводит обучение желающих открыть собственный бизнес.

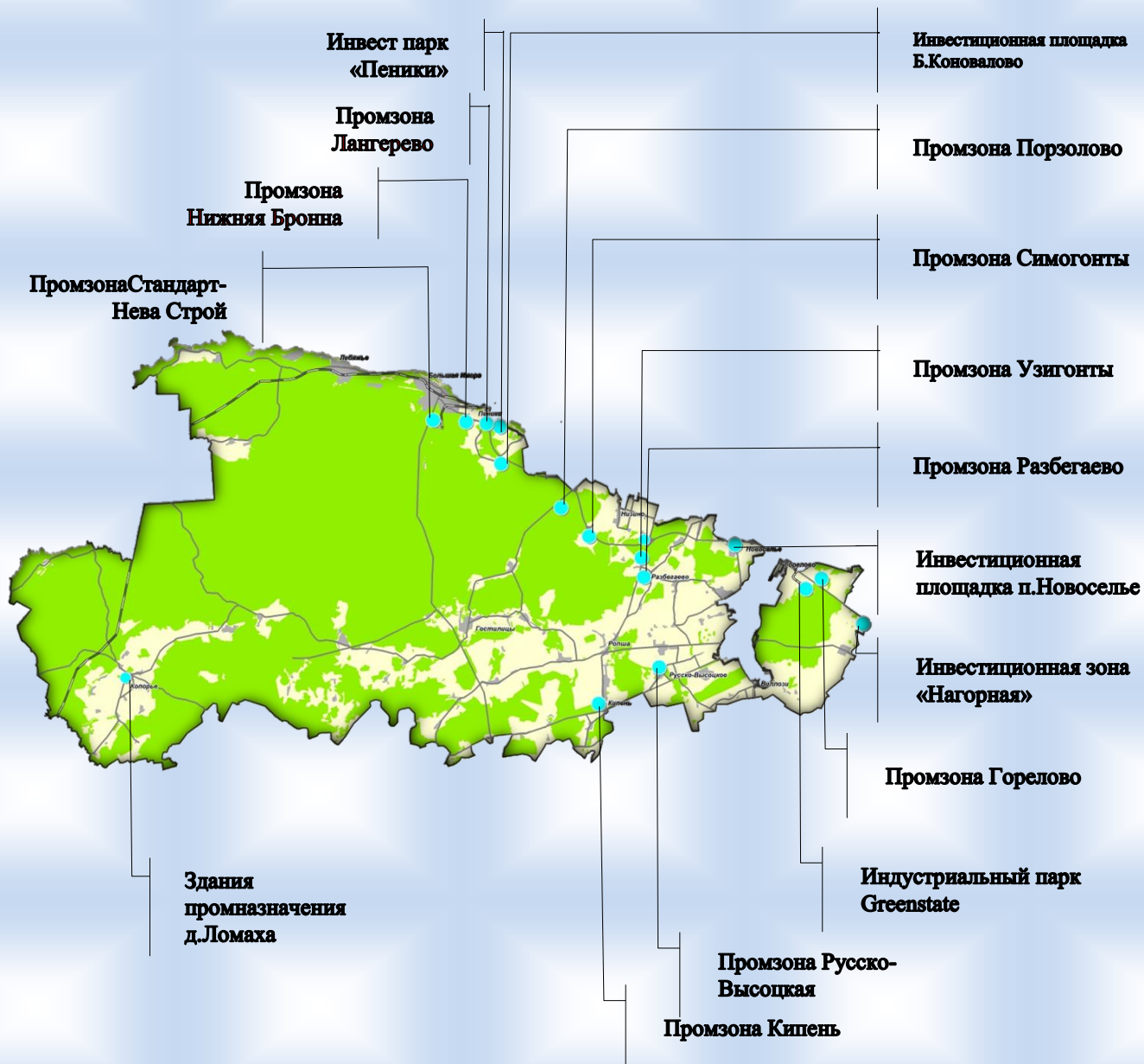
Сектор потребительского рынка, защиты прав потребителей и поддержке среднего и малого бизнеса муниципального образования Ломоносовский муниципальный район Ленинградской области

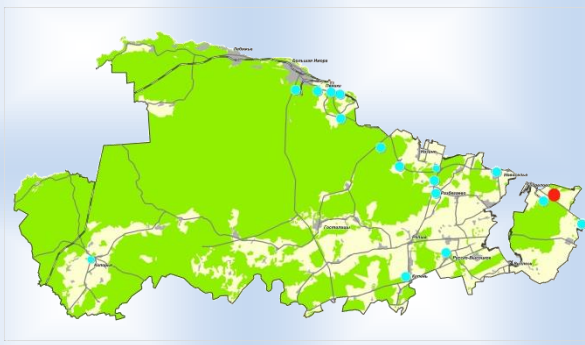
198412, СПб, г. Ломоносов, ул. Еленинская, д. 18 (812) 423 50 04 e-mail: typkomitet@mail.ru

ИНВЕСТИЦИОННЫЕ ПЛОЩАДКИ

Для реализации инвестиционных проектов в районе созданы инвестиционные площадки различных форм собственности и назначения - земли промышленности, сельскохозяйственного назначения, земли населенных пунктов.

Во всех поселениях генеральными планами определены зоны общественно-делового и промышленного назначения.



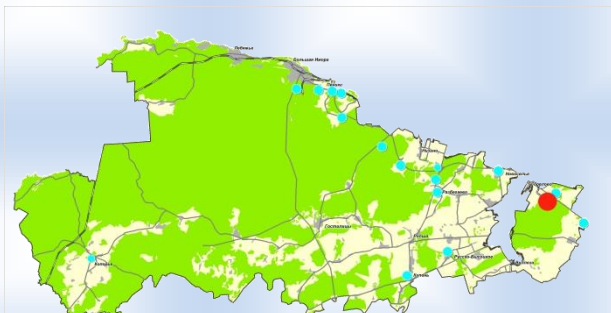


Промзона Горелово

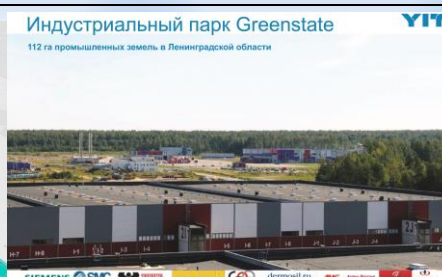
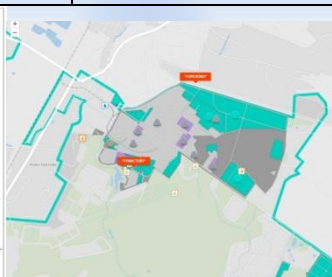
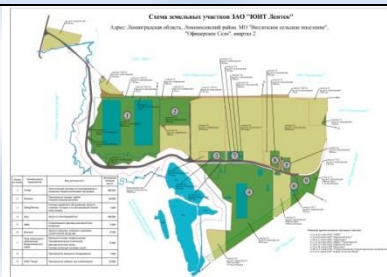
Назначение площадки	Промышленного назначения, Коммунально-складского назначения, Транспортно-логистического назначения
Категория земель	Земли сельскохозяйственного назначения, земли промышленности, энергетики, транспорта, связи, радиовещания, телевидения, информатики, земли запаса
Форма собственности	Региональная, ОАО "Агентство Горелово индустриальная зона"
Площадь	Свободная площадь 282га (занято 768.3га)
Транспортная обеспеченность	
Автодороги	Волхонское шоссе, А-118 КАД - 3км, Р-23 Киевское, Пулковское -7 км, М-10 (Московское шоссе) -20км, А-180 Красносельское ш, траса Нарва – 3км
Железная дорога	подъездные пути Есть
Морские порты	Большой порт Санкт-Петербург -24км, Усть-Луга – 140км, порт «Бронка» и терминал «Neste»(Ломоносов)- 42км, контейнерный терминал «Моби Дик» Кронштадт -49км.
Аэропорт Пулково	16км
Водоснабжение и водоотведение	Есть
Электроснабжение	Есть
Газоснабжение	Есть
Теплоснабжение	Есть
Допустимый класс опасности для размещаемых предприятий	II, IV, V
Размещенные в промзоне предприятия	<p>ЗАО «Филип Моррис Ижора» – крупнейшая фабрика «Филип Моррис Интернэшнл» в Восточной Европе.</p> <p>ООО «Якобс Рус» – филиал группы компаний «Mondelēz International», фабрика по производству сублимированного кофе</p> <p>ОАО «Полиграфоформление» – производство тары и упаковочных материалов.</p> <p>«Любимый Край» - кондитерская фабрика.</p> <p>ООО «РУЛОГ» – логистическая компания, представитель бренда «NAVI Logistics» - хранение продукции для «McDonalds».</p> <p>ООО «Ван Дер Влиет Транспорт и Сервисиз Рос» – одна из ведущих фирм рынка тяжеловесных и крупногабаритных перевозок.</p> <p>ЗАО «Электронные системы» – создание автоматизированных систем для транспорта и систем электронных платежей.</p> <p>ООО «Петро-Фриго» – Складской холодильный комплекс класса А.</p> <p>ООО «Эй Джи Си Флэт Гласс Клин» – дистрибуционный центр AGC (Производство интерьерного и архитектурного стекла)</p> <p>ООО «К-электротехник» – склад оборудования и кабельной продукции высокого и сверхвысокого напряжения.</p> <p>ООО «ХОМА» СЛЦ – логистический терминал</p> <p>ООО «ИНВЕСТКОМПЛЕКС» – Складской комплекс</p>
Адрес	ОАО "Агентство Горелово индустриальная зона": 198323, Россия, Ленинградская область, пос. Горелово, Волхонское шоссе, 11
Контакты	тел.: +7 812 363-23-77, факс: +7 812 363-23-80 info@gorelovo.com www.gorelovo.com

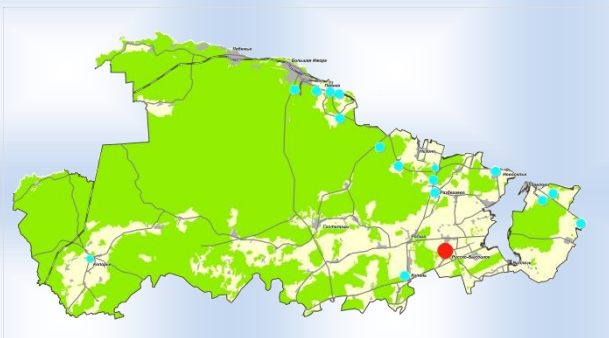


Индустриальные парки Greenstate



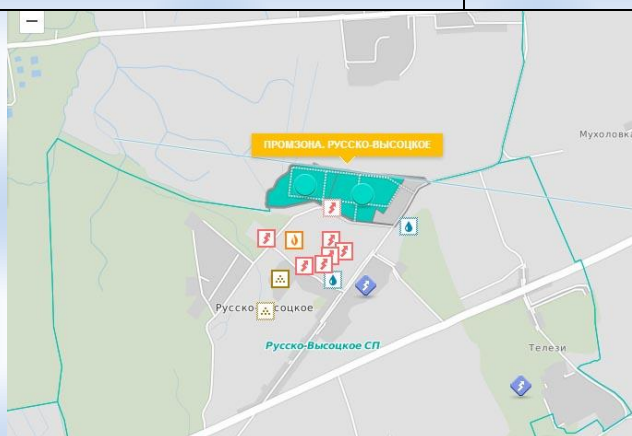
Назначение площадки	Промышленного назначения, Коммунально-складского назначения
Категория земель	Земли промышленности, энергетики, транспорта, связи, радиовещания, телевидения, информатики, земли для обеспечения космической деятельности, земли обороны, безопасности и земли иного специального назначения
Форма собственности	Частная, Концерн ЮИТ (YIT)
Площадь	112га свободно 47га
Транспортная обеспеченность	
Автодороги	Волхонское шоссе 2км,-118 КАД - 3км, Р-23 Киевское,Пулковское -7 км, М-10 (Московское шоссе) -20км, А-180 Красносельское ш,траса Нарва – 3км
Железная дорога	подъездные пути Есть
Морские порты	Большой порт Санкт-Петербург -24км, Усть-Луга – 140км, порт «Бронка» и терминал «Neste»(Ломоносов)- 42км, контейнерный терминал «Моби Дик» Кронштадт -49км.
Аэропорт Пулково	16км
Водоснабжение и водоотведение	Есть <input checked="" type="checkbox"/>
Электроснабжение	Есть <input checked="" type="checkbox"/>
Газоснабжение	Есть <input checked="" type="checkbox"/>
Теплоснабжение	Есть <input checked="" type="checkbox"/>
Допустимый класс опасности для размещаемых предприятий	IV, V
Размещенные в промзоне предприятия	логистический комплекс "Гориго", Siemens Технологии Газовых Турбин, Ponsse, интернет-магазин косметики dermosil.ru, склад, Мегатехника, а также предприятия пищевой индустрии - Atria Пит-Продукт и Триэр СПб, Viking Life Saving Equipment - обслуживание средств спасения на водах В проектировании или строительстве: Триэр Санкт-Петербург - производственно-складской комплекс и учебного центра (сухие смеси для хлебопекарен),SMC Pneumatik - производственно-складской комплекс для вакуумной техники ,Мегатехника - производственно-складской комплекс по выпуску вакуумных установок, АМГ - склад медицинских материалов ,ААГ - склад сантехнической продукции
Адрес	Ленинградская область Ломоносовский район Волхонское шоссе 2"Б"
Контакты	Директор по коммерческой недвижимости Тел. +7 812 336 3757 (доб. 2034) Моб. +7 921 907 9956 maksim.sobolev@yit.ru www.yit-greenstate.com



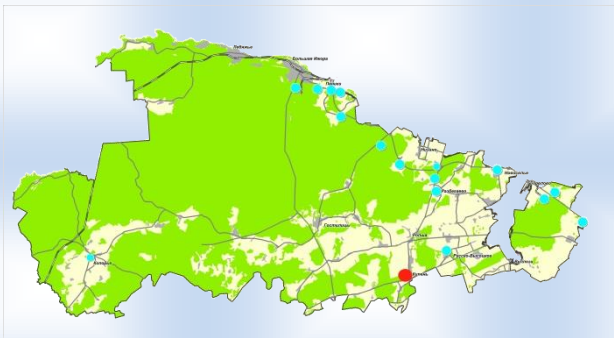


Промзона Руссо-Высоцкое

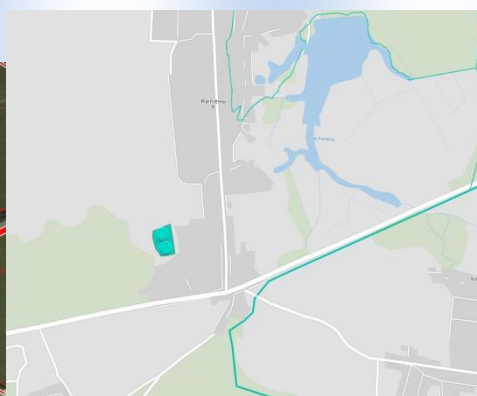
Назначение площадки	Промышленного назначения, Коммунально-складского назначения, Транспортно-логистического назначения
Категория земель	Земли сельскохозяйственного назначения, Земли населенных пунктов. Вид разрешенного использования - Промышленное
Форма собственности	Муниципальная
Площадь	62 га, свободно 51га
Транспортная обеспеченность	
Автодороги	А-118 КАД - 17км, Р-23 Киевское, Пулковское -7 км, М-10 (Московское шоссе) -38км, А-180 траса Нарва – 1,4км
Железная дорога	ст. Красное Село -10км
Морские порты	Большой порт Санкт-Петербург -34км, Усть-Луга – 120км, порт «Бронка» и терминал «Neste»(Ломоносов)- 44км, контейнерный терминал «Моби Дик» Кронштадт -52км.
Аэропорт Пулково	40км
Водоснабжение и водоотведение	Нет
Электроснабжение	Нет, 1.2км до точки подключения
Газоснабжение	Не
Теплоснабжение	Нет
Допустимый класс опасности для размещаемых предприятий	IV, V
Размещенные в промзоне предприятия	да
Адрес	Ломоносовский муниципальный район, Русско-Высоцкое сельское поселение, с. Русско-Высоцкое, квартал 7, 8
Контакты	Администрация СП, Тел/факс 8(813-76)507-76.

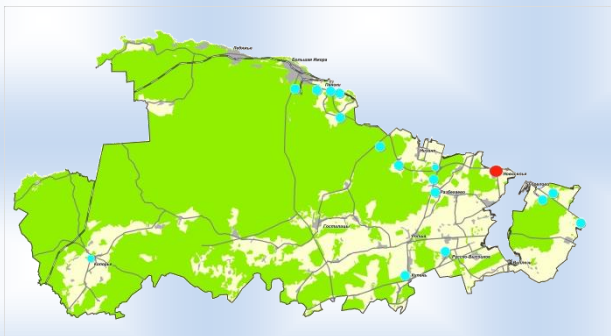


Инвестиционная площадка Кипень



Назначение площадки	Промышленная площадка, функциональный приоритет площадки -Пищевое производство
Категория земель	Земли населенных пунктов
Форма собственности	Муниципальная
Площадь	47:14:1104026:3 – 2га, 47:14:1104026:4-2га
Транспортная обеспеченность	
Автодороги	А-118 КАД - 18км, Р-23 Киевское -27 км, М-10 (Московское шоссе) -47км, А-180траса Нарва –0,7км
Железная дорога	ст. Красное Село -18км
Морские порты	Большой порт Санкт-Петербург -34км, Усть-Луга – 110км, порт «Бронка» и терминал «Neste»(Ломоносов)- 42км, контейнерный терминал «Моби Дик» Кронштадт -49км.
Аэропорт Пулково	43км
Водоснабжение и водоотведение	нет, согласно Техническим условиям
Электроснабжение	нет, согласно Техническим условиям
Газоснабжение	нет, согласно Техническим условиям
Теплоснабжение	нет, согласно Техническим условиям
Допустимый класс опасности для размещаемых предприятий	IV, V
Размещенные в промзоне предприятия	да
Адрес	Ломоносовский район, МО Кипенское сельское поселение, д. Кипень, участок 2
Контакты	КУМИ администрации муниципального образования Ломоносовский муниципальный район Ленинградской области Тел.: (81376) 73654, e-mail: kipensp@mail.ru

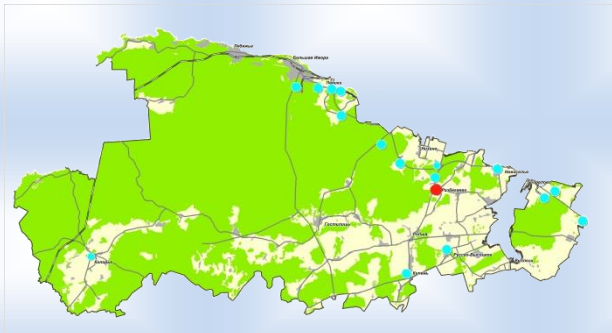




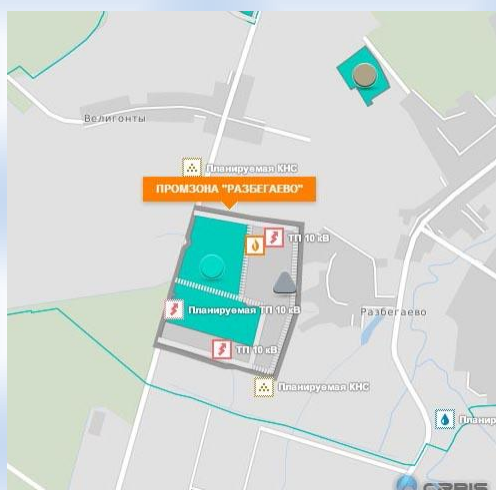
Инвестиционная площадка Новоселье

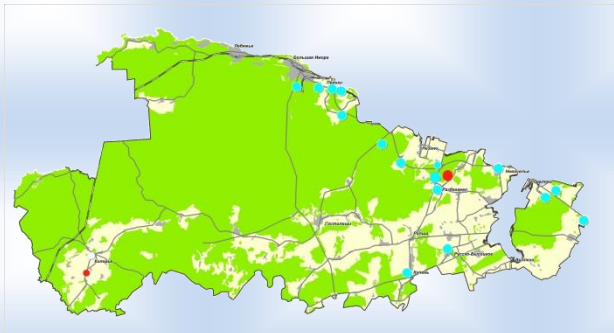
Назначение площадки	Промышленного назначения, Коммунально-складского назначения
Категория земель	Земли населенных пунктов
Форма собственности	Частная, ЗАО "СевНИИГиМ"
Площадь	500га
Транспортная обеспеченность	
Автомобильные дороги	А-118 КАД – 0,5 - 4км
Железнодорожная дорога	нет
Морские порты	Большой порт Санкт-Петербург -30км, Усть-Луга – 120км, порт «Бронка» и терминал «Neste»(Ломоносов)- 36км, контейнерный терминал «Моби Дик» Кронштадт -43км.
Аэропорт Пулково	23км
Водоснабжение и водоотведение	Нет, 0,2 км Невский водовод, водоотведение - нет
Электроснабжение	Нет, 3км до точки подключения, проектируется новая подстанция
Газоснабжение	Нет, 1 км
Теплоснабжение	нет, ТУ
Допустимый класс опасности для размещаемых предприятий	V
Размещенные в промзоне предприятия	
Адрес	п.Новоселье
Контакты	Калужный Е.И. -ГИП. Тел./факс: (812) 309-03-33/309-03-33. E-mail: info@newterritories.ru

Промышленная зона Разбегаево



Назначение площадки	Промышленного назначения, Коммунально-складского назначения
Категория земель	Земли поселений (земли населенных пунктов)
Форма собственности	Частная
Площадь	38.9га, свободно 19га
Транспортная обеспеченность	
Автодороги	А-118 КАД – 2,5км, М-10 (Московское шоссе) -47км, А-180траса Нарва –0,7км
Железная дорога	нет
Морские порты	Большой порт Санкт-Петербург -35км, Усть-Луга – 120км, порт «Бронка» и терминал «Neste»(Ломоносов)- 29км, контейнерный терминал «Моби Дик» Кронштадт -34км.
Аэропорт Пулково	33км
Водоснабжение и водоотведение	нет
Электроснабжение	Нет, 1,7км до точки подключения
Газоснабжение	нет
Теплоснабжение	нет,
Допустимый класс опасности для размещаемых предприятий	III, IV, V
Размещенные в промзоне предприятия	ОАО "Кондитерский комбинат "Пекарь", компания «Durisol» (производство стеновых строительных материалов
Адрес	Ломоносовский район, МО "Горбунковское сельское поселение", уч.Велигонты

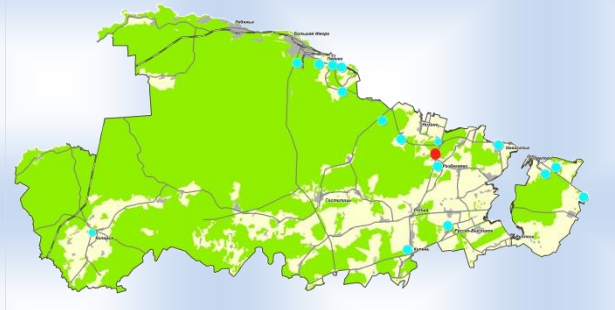




Бизнес парк «Разбегаево»

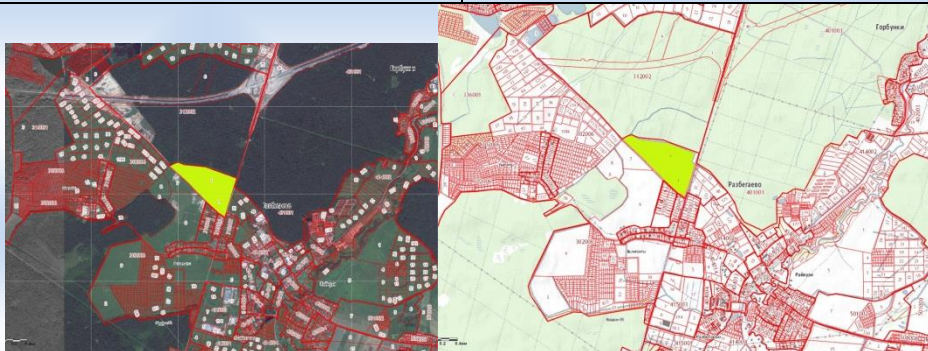
аренда

Назначение площадки	
Категория земель	
Форма собственности	Частная
Площадь	5Га
Транспортная обеспеченность	
Автодороги	А-118 КАД – 2,5км, М-10 (Московское шоссе) -47км, А-180траса Нарва –0,7км
Железная дорога	нет
Морские порты	Большой порт Санкт-Петербург -35км, Усть-Луга – 120км, порт «Бронка» и терминал «Neste»(Ломоносов)- 29км, контейнерный терминал «Моби Дик» Кронштадт -34км.
Аэропорт Пулково	33км
Водоснабжение и водоотведение	нет
Электроснабжение	есть
Газоснабжение	нет
Теплоснабжение	нет,
Допустимый класс опасности для размещаемых предприятий	
Размещенные в промзоне предприятия	
Адрес	д.Разбегаево
Контакты	ООО "Бизнес-парк Разбегаево" Руководство компании тел. +7 (911) 927-80-95 факс. +7 (812) 347-87-48 Эл. почта: info@green-invest.ru сайт: razbegaevo.com

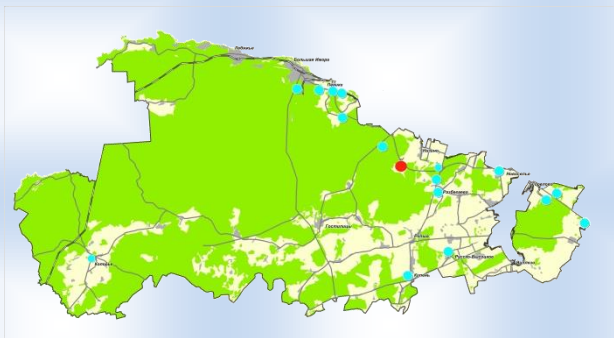


Промышленная зона Узигонты

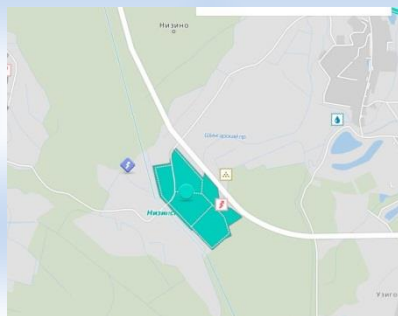
Назначение площадки	Промышленного назначения
Категория земель	Земли промышленности, энергетики, транспорта, связи, радиовещания, телевидения, информатики, земли для обеспечения космической деятельности, земли обороны, безопасности и земли иного специального назначения
Форма собственности	Частная
Площадь	32га, 35 земельных участков для размещения промышленных объектов
Транспортная обеспеченность	
Автомобильные дороги	А-118 КАД – 1,5км, А-180траса Нарва –10км
Железная дорога	нет
Морские порты	Большой порт Санкт-Петербург -33км, Усть-Луга – 120км, порт «Бронка» и терминал «Neste»(Ломоносов)- 27км, контейнерный терминал «Моби Дик» Кронштадт -32км.
Аэропорт Пулково	31км
Водоснабжение и водоотведение	Нет 2,4км водоотведение - нет
Электроснабжение	Нет, 2,3км
Газоснабжение	Нет, 0,7км
Теплоснабжение	нет, 1,1км
Допустимый класс опасности для размещаемых предприятий	IV, V
Размещенные в промзоне предприятия	Нет
Адрес	Ломоносовский район, МО "Низинское сельское поселение", ЗАО "Петродворцовое", у д. Велигонты, квартал 6



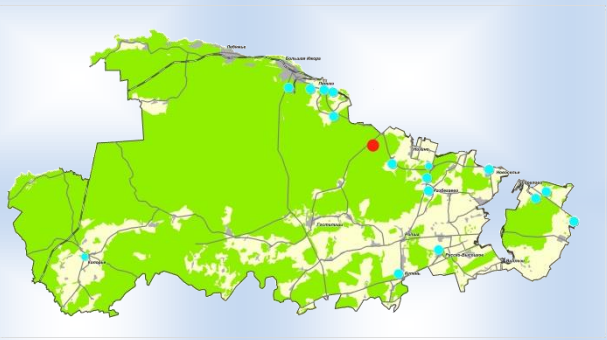
Площадка Симогонты



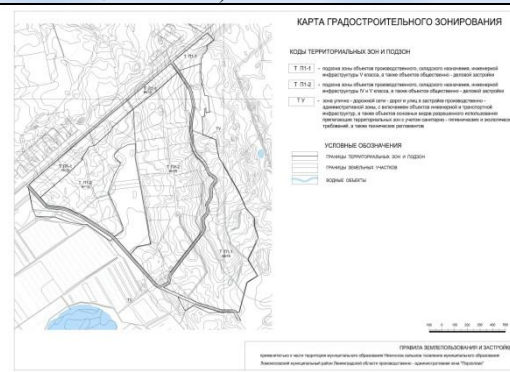
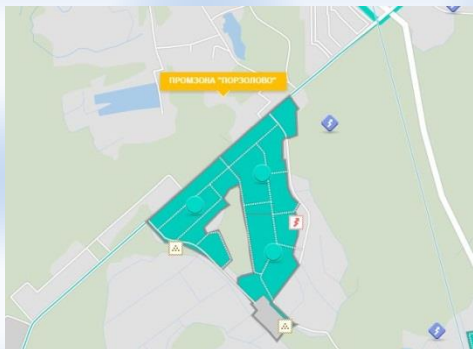
Назначение площадки	Промышленного назначения
Категория земель	Земли промышленности, энергетики, транспорта, связи, радиовещания, телевидения, информатики, земли для обеспечения космической деятельности, земли обороны, безопасности и земли иного специального назначения
Форма собственности	Частная
Площадь	93га
Транспортная обеспеченность	
Автодороги	А-118 КАД – 0,5км,
Железная дорога	нет
Морские порты	Большой порт Санкт-Петербург -36км, Усть-Луга – 120км, порт «Бронка» и терминал «Neste»(Ломоносов)- 18км, контейнерный терминал «Моби Дик» Кронштадт -28км.
Аэропорт Пулково	38км
Водоснабжение и водоотведение	нет
Электроснабжение	Нет
Газоснабжение	Нет
Теплоснабжение	нет,
Допустимый класс опасности для размещаемых предприятий	
Размещенные в промзоне предприятия	нет
Адрес	Ломоносовский муниципальный район, Низинское сельское поселение, ЗАО "Петродворцовое", у дер. Низино,

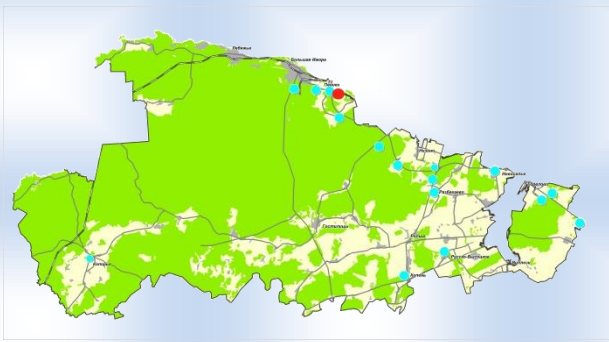


Промзона Порзолово



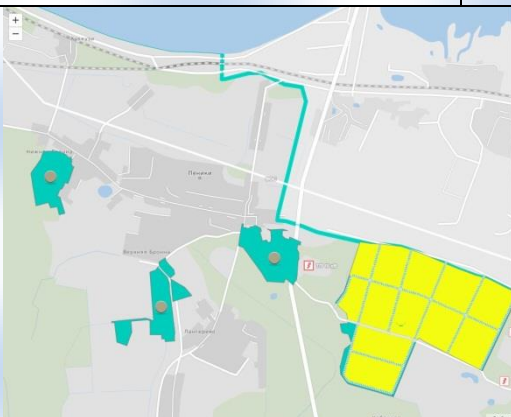
Назначение площадки	Промышленного назначения
Категория земель	Земли сельскохозяйственного назначения, Земли промышленности, энергетики, транспорта, связи, радиовещания, телевидения, информатики, земли для обеспечения космической деятельности, земли обороны, безопасности и земли иного специального назначения
Форма собственности	Частные земли
Площадь	промплощадка №1 78га , №2 85га
Транспортная обеспеченность	
Автодороги	А-118 КАД – 2,5км,
Железная дорога	нет
Морские порты	Большой порт Санкт-Петербург -45км, Усть-Луга – 120км, порт «Бронка» и терминал «Neste»(Ломоносов)- 16км, контейнерный терминал «Моби Дик» Кронштадт -24км.
Аэропорт Пулково	43км
Водоснабжение и водоотведение	нет
Электроснабжение	Нет
Газоснабжение	Нет
Теплоснабжение	нет,
Допустимый класс опасности для размещаемых предприятий	IV, V
Размещенные в промзоне предприятия	нет
Адрес	Ломоносовский муниципальный район, Низинское сельское поселение, ЗАО "Петродворцовое", урочище Порзолово Болото (Гостилицкое шоссе)



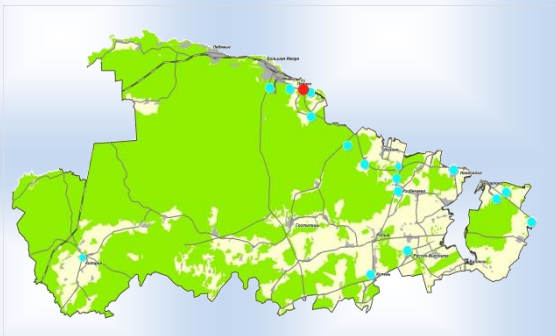


Индустриальный парк «Пеники»

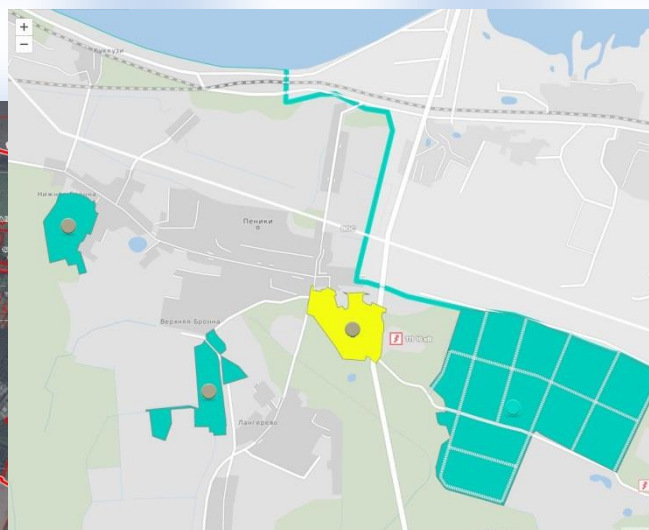
Назначение площадки	Промышленного назначения
Категория земель	Земли промышленности, энергетики, транспорта, связи, радиовещания, телевидения, информатики, земли для обеспечения космической деятельности, земли обороны, безопасности и земли иного специального назначения
Форма собственности	Частная ООО "Новая Земля"
Площадь	47:14:0203004:1 113га, 47:14:0203004:5 -34га, 47:14:0203004:4-6га
Транспортная обеспеченность	
Автомобильные дороги	А-118 КАД – 2,5км,
Железная дорога	жд станция Бронка 4км
Морские порты	Большой порт Санкт-Петербург -58км, Усть-Луга – 120км, порт «Бронка» и терминал «Neste»(Ломоносов)- 6км, контейнерный терминал «Моби Дик» Кронштадт -14км. Порт Бронка 2км
Аэропорт Пулково	58км
Водоснабжение и водоотведение	Нет, рядом
Электроснабжение	Нет, ТУ
Газоснабжение	Нет, ТУ
Теплоснабжение	Нет, рядом
Допустимый класс опасности для размещаемых предприятий	IV, V
Размещенные в промзоне предприятия	нет
Адрес	д.Пеники
Контакты	ООО "Новая земля". Ген. Дир. Коршинкова Ольга Александровна. Тел. (812) 363-28-24, 363-28-25, (906) 278-89-91. E-mail: olga@geo-aktiv.ru.



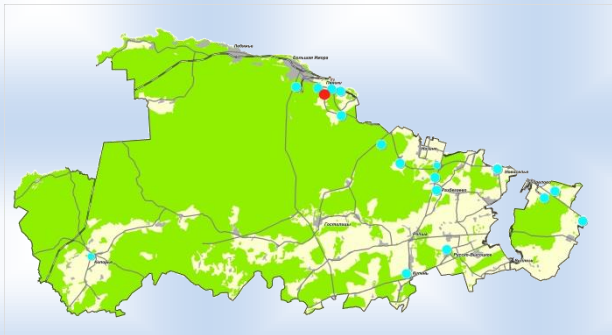
Площадка Пеники №2



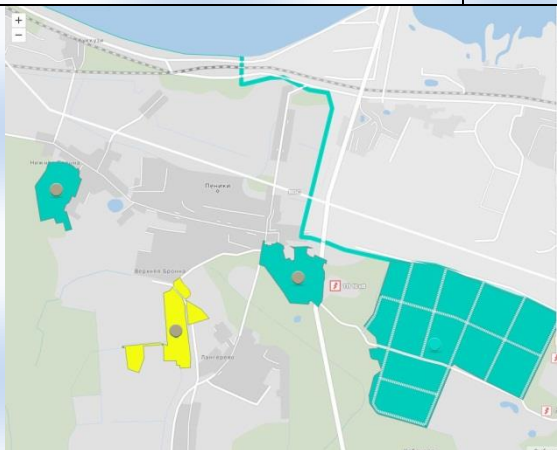
Назначение площадки	Промышленного назначения
Категория земель	Земли населенных пунктов
Форма собственности	Частная ЗАО "Плодогодное"
Площадь	13га
Транспортная обеспеченность	
Автодороги	А-118 КАД – 2,5км,
Железная дорога	жд станция Бронка 4км
Морские порты	Большой порт Санкт-Петербург -58км, Усть-Луга – 120км, порт «Бронка» и терминал «Neste»(Ломоносов)- 3, контейнерный терминал «Моби Дик» Кронштадт -12км.
Аэропорт Пулково	56км
Водоснабжение и водоотведение	есть
Электроснабжение	есть
Газоснабжение	есть
Теплоснабжение	есть
Допустимый класс опасности для размещаемых предприятий	IV, V
Размещенные в промзоне предприятия	ЗАО "Балтийский Берег" (производство рыбной продукции)
Адрес	д.Пеники
Контакты	Генеральный директор Корнилов Иван Геннадьевич +7921 952 23 15, Зам. генерального директора по имущественно-правовым вопросам Емельянов Александр Викторович +7 921 337 93 80, Исполнительный директор Кукалев Сергей Александрович +7 911 732 09-74



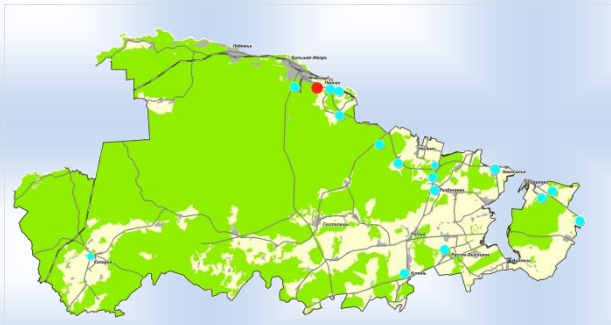
Инвестиционная площадка Лангереево



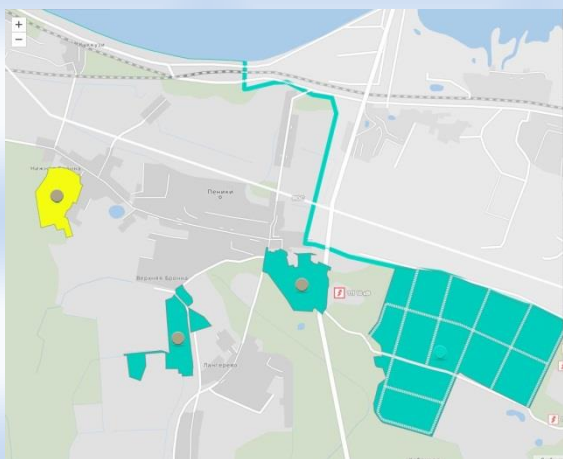
Назначение площадки	Промышленного назначения
Категория земель	Земли населенных пунктов
Форма собственности	Частная ЗАО "Плодоягодное"
Площадь	5 участков: от 1 до 5 га
Транспортная обеспеченность	
Автодороги	А-118 КАД – 4км
Железная дорога	жд станция Бронка 4км
Морские порты	Большой порт Санкт-Петербург -58км, Усть-Луга – 120км, порт «Бронка» и терминал «Neste»(Ломоносов)- 5, контейнерный терминал «Моби Дик» Кронштадт -14км.
Аэропорт Пулково	58км
Водоснабжение и водоотведение	Есть, водоотведение- нет
Электроснабжение	есть
Газоснабжение	нет
Теплоснабжение	нет
Допустимый класс опасности для размещаемых предприятий	V
Размещенные в промзоне предприятия	Завод Экоблок (производство газобетонных блоков)
Адрес	д.Пеники
Контакты	Генеральный директор Корнилов Иван Геннадьевич +7921 952 23 15, Зам. генерального директора по имущественно-правовым вопросам Емельянов Александр Викторович +7 921 337 93 80, Исполнительный директор Кукалев Сергей Александрович +7 911 732 09-74

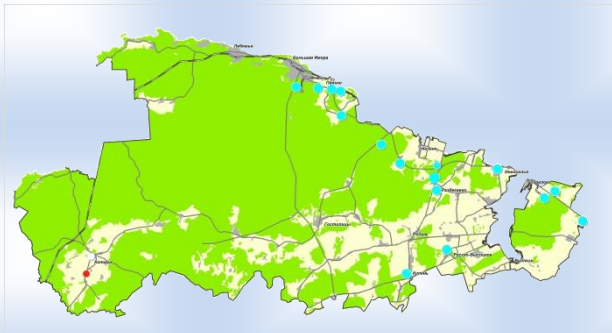


Инвестиционная площадка Нижняя Бронна



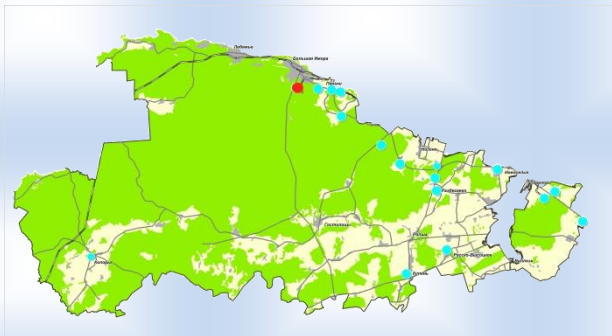
Назначение площадки	Промышленного назначения
Категория земель	Земли населенных пунктов
Форма собственности	Частная ЗАО "Плодогодное"
Площадь	13 га
Транспортная обеспеченность	
Автодороги	А-118 КАД – 4км
Железная дорога	жд станция Бронка 5км
Морские порты	Большой порт Санкт-Петербург -58км, Усть-Луга – 120км, порт «Бронка» и терминал «Neste»(Ломоносов)- 5, контейнерный терминал «Моби Дик» Кронштадт -14км.
Аэропорт Пулково	58км
Водоснабжение и водоотведение	нет
Электроснабжение	есть
Газоснабжение	нет
Теплоснабжение	нет
Допустимый класс опасности для размещаемых предприятий	V
Адрес	д.Пеники
Контакты	Генеральный директор Корнилов Иван Геннадьевич +7921 952 23 15, Зам. генерального директора по имущественно-правовым вопросам Емельянов Александр Викторович +7 921 337 93 80, Исполнительный директор Кукалев Сергей Александрович +7 911 732 09-74





Ломаха

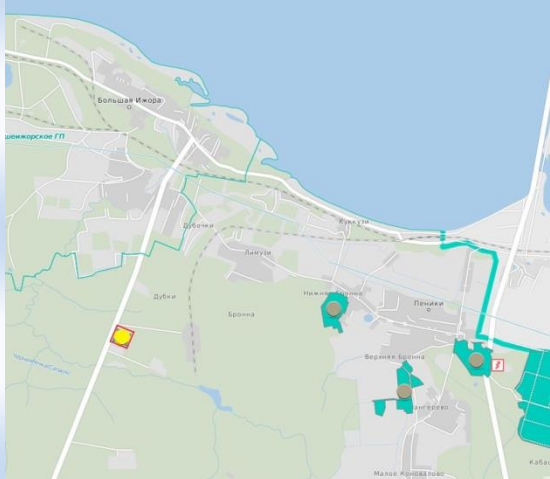
Назначение площадки	Промышленного назначения
Категория земель	Земли населенных пунктов
Форма собственности	муниципальная , собственность муниципального образования Копорское СП
сооружение	Здание прачечной 160,7м.кв здание котельной 93,1м.кв. Здания нежилые, незавершенные строительством объекты
Транспортная обеспеченность	
Автодороги	А-118 КАД – 60км
Водоснабжение и водоотведение	нет
Электроснабжение	Нет, 100м
Газоснабжение	нет
Теплоснабжение	нет
Допустимый класс опасности для размещаемых предприятий	
Размещенные в промзоне предприятия	
Адрес	Ломоносовский р-н д.Ломаха
Контакты	188525, Ленинградская обл., Ломоносовский р-н, с. Копорье, Телефон: 8 (813 76) 50-730, 50-776, 50-706. Email: koporie6209@rambler.ru



Площадка ЗАО "Стандарт-Нева Строй"

Аренда/продажа

Назначение площадки	Промышленного назначения
Категория земель	Земли промышленности, энергетики, транспорта, связи, радиовещания, телевидения, информатики, земли для обеспечения космической деятельности, земли обороны, безопасности и земли иного специального назначения
Форма собственности	Частная, ЗАО "Стандарт-Нева-Строй"
площадь	4.2 , 47:14:0202001:7
Транспортная обеспеченность	
Автомобильные дороги	КАД- 8
Морские порты	Большой порт Санкт-Петербург -62км, Усть-Луга – 120км, порт «Бронка» и терминал «Neste»(Ломоносов)- 9, контейнерный терминал «Моби Дик» Кронштадт -18км.
Железная дорога	жд станция Бронка 5км
Аэропорт Пулково	62км
Водоснабжение и водоотведение	есть
Электроснабжение	Есть, Собственная электроподстанция 400 кВа
Газоснабжение	Нет, Есть возможность подключения
Теплоснабжение	нет
Допустимый класс опасности для размещаемых предприятий	
Размещенные в промзоне предприятия	ФЛ «Завод железобетонных изделий № 310» (производство железобетонных изделий)
	Объект представляет собой комплекс, состоящий из открытых площадок различной площади, кирпичных строений. На участке имеется: электроэнергия заявленной мощности. Удобный асфальтированный подъезд. S земельного участка 4,2 Га. Собственность. Земля огорожена бетонным забором.
Адрес	Санкт-Петербургское южное полукольцо 3 километр, д. 3; 15 км от г. Ломоносов, 15 км от юго-западного участка КАД
Контакты	ЗАО "Стандарт-Нева-Строй". Тел.: 579-71-97, моб.: (953) 357-09-49. E-mail: 78everest@mail.ru.





Администрация Муниципального образования Ломоносовский муниципальный район
Адрес: 198412, Санкт-Петербург, г. Ломоносов, ул. Владимирская, дом 19/15
Телефон приемной: (812) 423 00 30 Факс: (812) 423 36 90
www.lomonosovlo.ru
email: lomadmiglava@mail.ru lmn-reg@lomonosovlo.ru

Отдел экономического развития и инвестиций
т.423-02-84, perova@lomonosovlo.ru