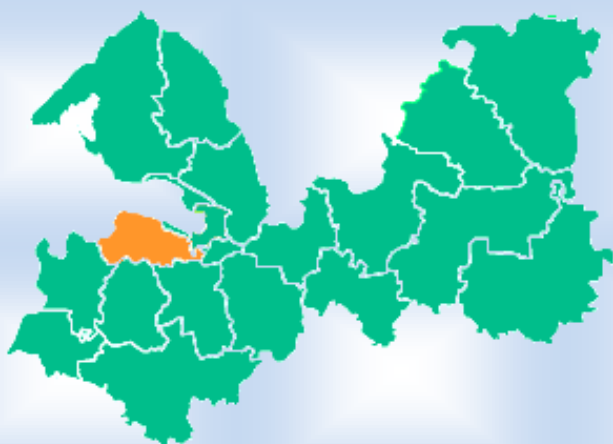


УТВЕРЖДЕН:  
Постановлением администрации  
муниципального образования  
Ломоносовский муниципальный  
район Ленинградской области  
от 14.11.2016года №2348-р/16



**ИНВЕСТИЦИОННЫЙ  
ПАСПОРТ  
МУНИЦИПАЛЬНОГО  
ОБРАЗОВАНИЯ  
ЛОМОНОСОВСКИЙ  
МУНИЦИПАЛЬНЫЙ  
РАЙОН  
ЛЕНИНГРАДСКОЙ  
ОБЛАСТИ**

# ЛОМОНОСОВСКИЙ РАЙОН

Ломоносовский муниципальный район является экономически развитым и инвестиционно привлекательным районом Ленинградской области; обладает выгодным экономико-географическим положением и потенциалом для дальнейшего сбалансированного развития экономики.

## Конкурентные преимущества



✓ выгодное географическое положение района, близость к Санкт-Петербургу это:

- высококвалифицированные кадры
- научные центры
- развитая инфраструктура
- развитая транспортная сеть
- крупнейший потребительский рынок на территории СЗФО
- портовые комплексы: «Моби Дик» г.Кронштадт, порт «Бронка» и нефтяной терминал «Neste», Большой порт Санкт-Петербург, строящийся контейнерный терминал г.Ломоносов
- Аэропорт Пулково

- ✓ развитая автодорожная сеть
- ✓ транзитная территория межрегиональной и международной системы транспортных коммуникаций
- ✓ наличие промышленных площадок двух типов greenfield/brownfield
- ✓ наличие земельных участков, доступных для инвестиций
- ✓ наличие всех необходимых объектов социальной инфраструктуры
- ✓ наличие трудовых ресурсов
- ✓ высокий рекреационный потенциал
- ✓ утверждённые схема территориального планирования района, генеральные планы и правила землепользования и застройки поселений
- ✓ благоприятный инвестиционный климат Ленинградской области (предоставление налоговых льгот, взаимодействие с инвесторами по принципу «единого окна»)



Ломоносовский район Ленинградской области образован 1 августа 1927 года. Территория муниципального образования - 1919 кв.км, что составляет 2,2% площади Ленинградской области. Протяженность с востока на запад - около 100 км, с севера на юг – 40 км. С востока и северо-востока район граничит с Пушкинским, Московским, Красносельским, Петродворцовым районами Санкт-Петербурга (протяженность границы 120 км); на юге и юго-западе - с Гатчинским, Волосовским, Кингисеппским районами Ленинградской области (протяженность

границы 145 км), на западе – с Сосновоборским городским округом Ленинградской области (39 км) протяженность береговой линии Финского залива – 65 км.

В Ломоносовском районе проживает около 70 тыс. жителей (4% численности населения Ленинградской области), в том числе городское население составляет 11%, сельское – 89%.

В летний период население увеличивается в 2 раза за счет дачников, в районе более 200 садоводств и ДНП.



Административно-территориальное деление: 15 муниципальных образований первого уровня, в т.ч. 2 поселения городского типа, 13 сельских поселений. В границах муниципального района расположены 143 населенных пункта, из них сельских - 141.

Местом нахождения органов местного самоуправления Ломоносовского муниципального района установлен город Ломоносов, который не входит в состав Ленинградской области - находится в

границах города федерального значения Санкт-Петербург.



Администрация Муниципального образования Ломоносовский муниципальный район

Адрес: 198412, Санкт-Петербург, г. Ломоносов, ул. Владимирская, дом 19/15

Телефон приемной: (812) 423 00 30 Факс: (812) 423 36 90

Сайт [www.lomonosovlo.ru](http://www.lomonosovlo.ru)

Email: [lomadmiglava@mail.ru](mailto:lomadmiglava@mail.ru) [lmn-reg@lomonosovlo.ru](mailto:lmn-reg@lomonosovlo.ru)



### Муниципальные образования первого уровня:



Аннинское сельское поселение	188505, Ленинградская область, Ломоносовский район, п. Аннино, ул. Садовая, д. 10 тел./факс 8 (812) 347-93-73, 8 (813-76) 59-130 e-mail: <a href="mailto:ma@mo-annino.ru">ma@mo-annino.ru</a> сайт: <a href="http://www.mo-annino.ru">www.mo-annino.ru</a>
Большеижорское городское поселение	188531, Ленинградская область, Ломоносовский район, пос. Большая Ижора, ул. Астанина д.5 тел. 8 (813 76) 56-4-56; факс 8 (813 76) 55-330 e-mail: <a href="mailto:igora@komfin.ru">igora@komfin.ru</a> сайт: <a href="http://www.bizhora.ru">www.bizhora.ru</a>
Виллозское сельское поселение	188508, Ленинградская область, Ломоносовский район, д. Виллози, д. 8 тел./ф 8 (813)76-79-282; тел/факс 8 (812)326-49-10 e-mail: <a href="mailto:villozi@inbox.ru">villozi@inbox.ru</a> сайт: <a href="http://www.villozi-adm.ru">www.villozi-adm.ru</a>
Горбунковское сельское поселение	188505, Ленинградская область, Ломоносовский район, д. Горбунки, д.29, тел./факс 8 (81376) 53-799 e-mail: <a href="mailto:info@gorbunki-lmr.ru">info@gorbunki-lmr.ru</a> сайт: <a href="http://www.gorbunki-lmr.ru">www.gorbunki-lmr.ru</a>
Гостилицкое сельское поселение	188520, Ленинградская область, Ломоносовский район, д. Гостилицы, ул. Школьная, д.6, кв.77 тел.8-813-76-50-100, тел./факс 8-813-76-50-201, 8-813-76-50-331 e-mail: <a href="mailto:gosti@komfin.ru">gosti@komfin.ru</a> сайт: <a href="http://gostilizi.info">gostilizi.info</a>
Кипенское сельское поселение	188515, Ленинградская область, Ломоносовский район, дер. Кипень, Ропшинское шоссе д.5 тел. 8 (81376) 73-237; факс 8 (81376) 73-280 e-mail: <a href="mailto:kipensp@mail.ru">kipensp@mail.ru</a> сайт: <a href="http://кипенское.pdf">кипенское.pdf</a>
Копорское сельское поселение	188525, Ленинградская область, Ломоносовский район с. Копорье тел. 8(81376)50-712, 50-730; 8(81376)50-776, 50-706 e-mail: <a href="mailto:koporie6209@rambler.ru">koporie6209@rambler.ru</a> сайт: <a href="http://копорское.pdf">копорское.pdf</a>
Лаголовское сельское поселение	188517, Ленинградская область, Ломоносовский район, деревня Лаголово, ул. Садовая, дом 12.тел., факс: (812)741-99-74; телефон (81376)78-690; e-mail: <a href="mailto:lagolovo@komfin.ru">lagolovo@komfin.ru</a> сайт: <a href="http://www.lagolovo.org">www.lagolovo.org</a>
Лебяженское городское поселение	188532, Ленинградская область, Ломоносовский район, п. Лебяжье, ул. Приморская д.68 тел. 8 (81376) 76-663; факс 8 (81376) 76-663 e-mail: <a href="mailto:adm.lebiaje@mail.ru">adm.lebiaje@mail.ru</a> сайт: <a href="http://lebiaje.ru">lebiaje.ru</a>
Лопухинское сельское поселение	188523, Ленинградская область, Ломоносовский район дер. Лопухинка, д. 16 тел. 8(81376)52-230; факс 8(81376)52-230 e-mail: <a href="mailto:lopuhinka@komfin.ru">lopuhinka@komfin.ru</a> сайт: <a href="http://лопухинское-адм.pdf">лопухинское-адм.pdf</a>
Низинское сельское поселение	188501, Ленинградская область, Ломоносовский район, дер. Низино, д.1Д тел. 8 (813) 765-52-42; факс 8 (813) 765-52-42 e-mail: <a href="mailto:info_nizino@mail.ru">info_nizino@mail.ru</a> сайт: <a href="http://www.nizino.info">www.nizino.info</a>
Оржицкое сельское поселение	188527, Ленинградская область, Ломоносовский район, Д.Оржицы, д.26 Тел.(81376) 57 686 e-mail: <a href="mailto:orj@komfin.ru">orj@komfin.ru</a> сайт: <a href="http://www.orjicy.ru">www.orjicy.ru</a>
Пениковское сельское поселение	188530, Ленинградская область, Ломоносовский район, дер. Пеники, ул. Новая, дом 13, кв. 31, тел. 8 (813) 76-54-283; факс 8 (813) 76-54-283 e-mail: <a href="mailto:lo_lr.peniki@mail.ru">lo_lr.peniki@mail.ru</a> сайт: <a href="http://peniki47.ru">peniki47.ru</a>
Ропшинское сельское поселение	188520, Ленинградская область, Ломоносовский район, пос. Ропша, Стрельнинское ш. 9а Тел./факс +7 (81376) 72-230 e-mail: <a href="mailto:ropsha@komfin.ru">ropsha@komfin.ru</a> сайт: <a href="http://официальнаяропша.pdf">официальнаяропша.pdf</a>
Русско-Высоцкое сельское поселение	188516, Ленинградская область, Ломоносовский район, с. Русско-Высоцкое, д.3 Тел./факс 8 (813 76) 77-530, тел. 8 (813 76) 77-230 e-mail: <a href="mailto:russ@komfin.ru">russ@komfin.ru</a> сайт: <a href="http://www.russko-vys.ru">www.russko-vys.ru</a>

## ИСТОРИЧЕСКАЯ СПРАВКА



Начало освоения территорий, на которых ныне располагается Ломоносовский район, относится к XI-XII векам. Уже в 1240 году появились первые упоминания о крепости Копорье - памятнике военно-исторического зодчества.

Основанный в 1703 году Санкт-Петербург и возникающие вокруг него дворянские усадьбы, военные сооружения дали новый стимул к развитию территории.



После Октябрьской революции, в 1917-1927 годы основная часть территории района входила в состав Троицкого уезда Ленинградской губернии.

В сентябре 1927 года в составе Ленинградского округа Ленинградской области образован Ораниенбаумский район. В 1930 году в связи с ликвидацией округов вошёл непосредственно в область. В сентябре 1939 года город Ораниенбаум преобразован в самостоятельную административно-хозяйственную единицу с непосредственным подчинением его городского Совета Ленинградскому областному Совету.

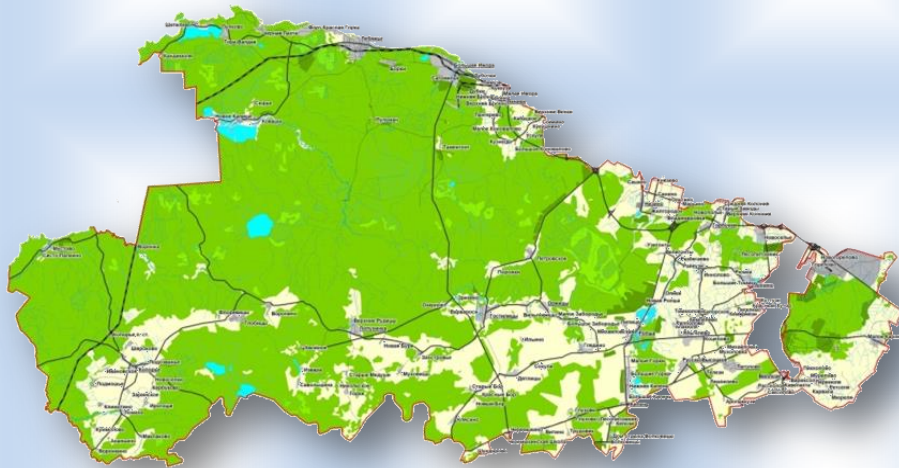
В годы Великой Отечественной войны часть территории района была оккупирована, а на большей части территории района располагался не занятый врагом Ораниенбаумский плацдарм - отсюда же в 1943 г. началась операция прорыва блокады Ленинграда.

В феврале 1948 года район переименован в Ломоносовский. В 1955 году в его состав вошла территория упразднённого Красносельского района. В 1996 году Ломоносовский район получил статус муниципального образования.

Областным законом от 24 декабря 2004 года № 117-оз муниципальное образование Ломоносовский район наделено статусом муниципального района, установлены границы и наделены соответствующим статусом муниципальные образования в его составе.



*Герб и флаг Ломоносовского муниципального района*



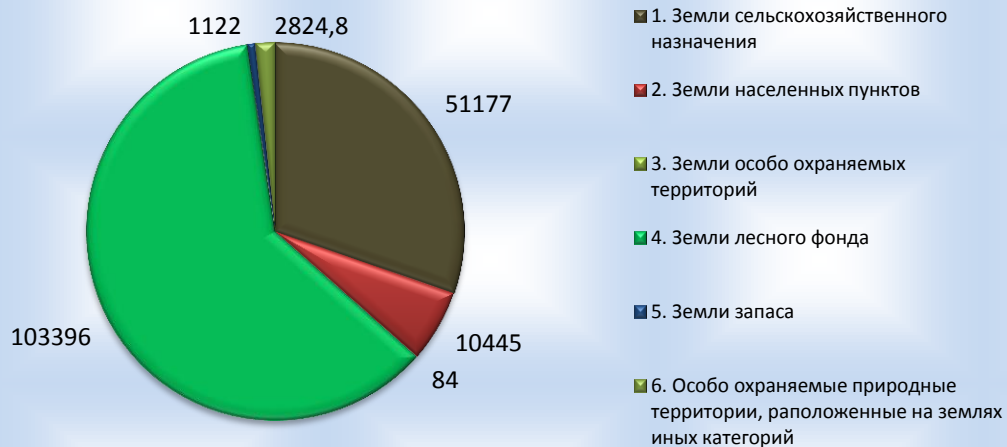
### ПРИРОДНЫЕ РЕСУРСЫ

**Лесной фонд** государственный лесной фонд 103,4 тыс.га. Почти две трети всех лесных запасов составляют санитарно-защитные леса, обеспечивающие зеленые зоны городов Санкт-Петербурга и Ломоносова.

**Водные ресурсы** район обладает незначительными ресурсами поверхностных вод. По запасам подземных вод район можно отнести к среднеобеспеченным. Прогнозные ресурсы подземных вод района составляют 211,1 тыс. м<sup>3</sup> /сутки. Ломоносовский район располагает перспективными запасами подземных вод различного использования.

**Биологические ресурсы** животный мир района преимущественно представлен лесными животными – лось, кабан, крот, белка, енотовидная собака, темный хорь. Орнитофауна разнообразна из-за различия природных условий и наличия на территории района основной трассы Беломоро-Балтийского пролетного пути птиц. Район имеет разнообразную ихтиофауну и большой рыбохозяйственный фонд, представленный восточной частью Финского залива, реками и озерами. Большинство рек района относятся к высшей категории рыбохозяйственного водопользования.

**Земельные ресурсы** площадь Ломоносовского района составляет 191, 9 тыс. га, из которых 54 % приходится на лесной фонд, 27% на земли сельскохозяйственного назначения, 5,4 % на земли населенных пунктов.



Структура земельных ресурсов Ломоносовского муниципального района (га)

**Минерально-сырьевые ресурсы** территории Ломоносовского района расположены общераспространенные полезные ископаемые (кирпично-черепичные глины, строительные пески, песчано-гравийные смеси, минеральные каски, торф).

Ломоносовский район занимает первое место в Ленинградской области по разведанным запасам глин, являющихся сырьем для производства широкого ассортимента продукции керамической промышленности.



Разведанные запасы полезных ископаемых:

- Валунно-гравийно-песчаный материал 1182,00 тыс. куб. м
- Песок строительный 17906,00 тыс. куб. м
- Кирпично-черепичные глины 19247,00 тыс. куб. м
- Торф 31490,00 тыс. тонн.

**Трудовые ресурсы** Численность населения на 01.01.2017 года составляет 69861 чел., в том числе сельское население – 62643 чел., городское – 7218 чел. Экономически активное население 45 тыс. человек (65,1 % от общей численности населения). При этом в экономике района занято 24 тыс. человек.

Ломоносовский муниципальный район экономически и социально в полной мере включен в Санкт-Петербургскую агломерацию, поэтому рынок труда района следует рассматривать в составе рынка труда Санкт-Петербурга.

В районе также активно развивается жилищное строительство значительный объем вводимого и планируемого жилищного строительства способствует увеличению доли экономически активного населения.



*Отраслевая структура занятости, на крупных и средних предприятиях в % численность работающих в разрезе*

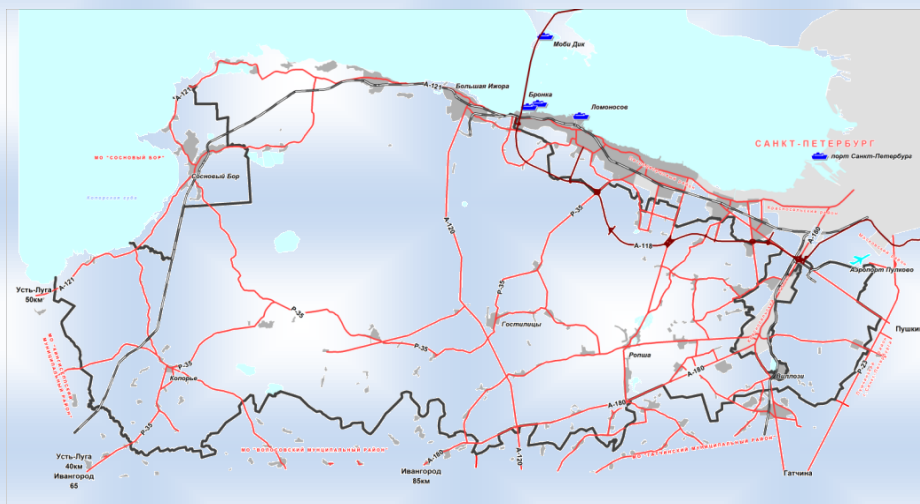
### КОММУНИКАЦИИ:

- ✓ **Электросбытовые компании** ОАО «Петербургская сбытовая компания», ОАО «ПЭС» - Петродворцовые электросети, ОАО «ЛАЭСК» - Ленинградская областная управляющая электросетевая компания, ОАО «Оборонэнерго»;
- ✓ **инфраструктура водоснабжения и водоотведения** ГУП Водоканал – «Невский водовод», Инженерно-энергетический комплекс(ООО «ИЭК») [www.loiek.ru](http://www.loiek.ru);
- ✓ **Газоснабжение** АО «Газпром газораспределение Ленинградская область» – ведущая организация региона, осуществляющая транспортировку природного газа потребителям;
- ✓ **связь и интернет**
  - сотовая связь - территория района полностью покрыта;
  - стационарная связь - ОАО «Ростелеком»;
  - интернет «Горелово Дата Центр» многофункциональная IT-компания которая предлагает целый ряд всевозможных услуг, связанных с сетевыми технологиями и интернетом;
  - отделения почтовой связи действуют в административных центрах городских и сельских поселений.

**Транспортный комплекс** Ломоносовского района является одним из наиболее интегрированных в региональную и межрегиональную систему транспортных коммуникаций Ленинградской области и Северо-Западного федерального округа. Транзитная функция территории Ломоносовского муниципального района выполняет роль связующего звена между активно развивающимися портово-технологическими комплексами юго-западного и северо-восточного побережья Финского залива

Через территорию Ломоносовского муниципального района проходят автомобильные и железные дороги регионального и федерального значения. Региональная дорога общего пользования Р-35 «Петродворец - Кейкино», соединяющая запад и восток района; федеральная дорога общего пользования А-180 «Нарва» Санкт-Петербург – граница с Эстонской Республикой, региональная дорога общего пользования А-121 «Санкт-Петербург – Ручьи», и часть юго-западного контура КАД составляют основу транспортного каркаса территории Ломоносовского муниципального района.

По территории района проходят две железнодорожные ветки Витебского отделения Октябрьской железной дороги Санкт-Петербург-Котлы-Усть-Луга и Санкт-Петербург-Гатчина



Развитая дорожная сеть, близость к портовым комплексам и мегаполису Санкт-Петербургу, наличие промышленных зон способствовало размещению в районе логистических комплексов и транспортных компаний.

- логистические терминалы АО "АЛЕРС РУС",  
ООО «Внештранс-Терминал», ООО  
"ТЕРМИНАЛ", ООО «РокоНорд», ООО «Инвест-комплекс»

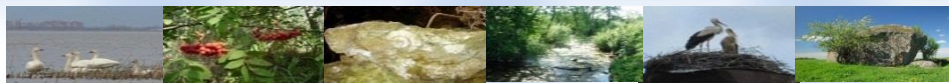
- холодильные комплексы ООО «ХОМА» СЛЦ,  
ООО «Петро-Фриго», ООО «Порт-Холод»,  
ООО "СК Стиль".



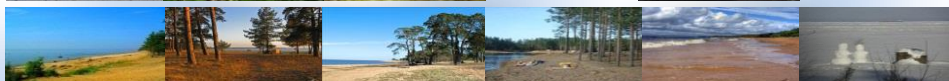


**Туристско-рекреационные ресурсы** - на территории района расположено значительное количество памятников историко-культурного наследия, ценные природные объекты. Исторически сложившийся уклад хозяйствования и этнические корни создают предпосылки развития сельского и этнографического туризма. Наличие региональных памятников природы и заказников позволяют создавать привлекательные объекты для экотуризма

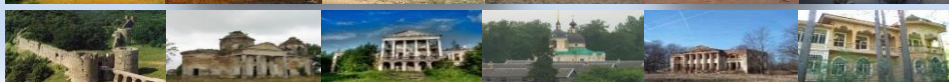
#### Экологический



#### Рекреационный



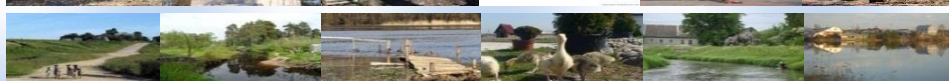
#### Историко-культурный



#### Военно-патриотический



#### Сельский



#### Спортивный



#### Охота и рыбалка



В Ломоносовском районе насчитывается 144 памятника культурного наследия - исторические, военные, археологические, искусствоведческие.

Основными объектами, определяющими рекреационный потенциал территории Ломоносовского района, являются памятники:

- крепость "Копорье" (памятник международного уровня I порядка);
- Дворец со службами и парком, XVIII-XIX в. п.Ропша (ГМЗ Петергоф) ;
- здание бумажной фабрики 1788-1794 г.г., арх. Д.М.Фельтен в п. Ропша
- здание почтовой станции в дер.Кипень;
- участок, на котором в XVIII в. находилась стекольная фабрика и лаборатория М.В.Ломоносова (остатки фундамента и дубовые посадки);
- дворцово-парковый ансамбль XVIII-XIX в.в. и церковь Святой Троицы в дер. Гостилицы;
- Покровская церковь 1781 г. в дер. Дятлицы;
- Церковь XIX века дер. Гора-Валдай;
- Усадебный парк "Беззаботное" бывшее владение Великого князя Н.Н. Романова в дер. Горбунки;
- Лоцманское селение в г.п.Лебяжье;
- Форт «Красная Горка» - мемориальный комплекс в западных окрестностях г.п. Лебяжье

Спортивный и сельский туризм в настоящее время находятся на стадии становления. Горнолыжный комплекс «Туутари-парк», гольф-клуб в Лопухинском поселении, конно-спортивные клубы, страусиная ферма «Птичий рай» известны далеко за пределами района.

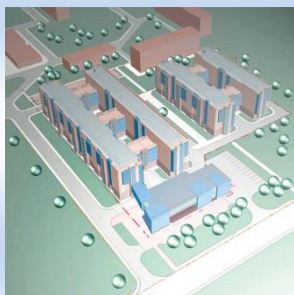
Учитывая высокие потенциальные возможности развития туризма на территории ряда поселений, возможны реальные перспективы инвестиционной деятельности в создании инфраструктуры туризма, в том числе спортивного направления в Пениковском и Копорском сельских поселениях.

## СТРОИТЕЛЬСТВО

Ввод жилья составил за 12 месяцев 2017 года 111,9 тыс.кв.м, темп роста к СППГ 64,0%, введено 1394 квартир, темп роста 45%. Введено в действие общей площади жилых домов на 1 тыс.чел. населения – 1601,8 кв.м – второе место в регионе.

Значительный объем вводимого и планируемого жилищного строительства объясняется непосредственной близостью Ломоносовского района к Санкт-Петербургу.

Наиболее активно ведётся строительство многоквартирных домов в Виллозском и Аннинском поселениях



Малое Карлино



ЖК Новоселье



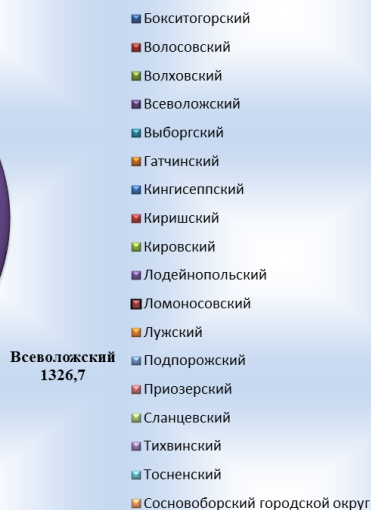
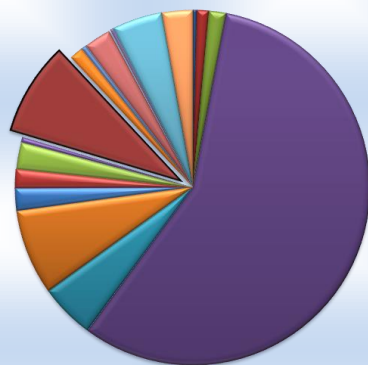
ЖК Нью Питер(п.Новоселье)



ЖК "Аннинский парк"

Ломоносовский  
195,6 тыс.кв.м.

Гатчинский  
181,1



В центральной части и на юге района преимущественно ведётся строительство коттеджных поселков и ДНП



Австрийская деревня



Петергоф сити



Ропшинская терраса



ДНП Малиновые вечера

## ЭКОНОМИКА

Промышленность является ведущей отраслью экономики Ломоносовского района. В удельном весе на долю промышленности приходится 92,5% объема отгруженных товаров собственного производства предприятий всех отраслей экономики Ломоносовского района (124290887 тыс.руб. за 2017г.).

В структуре промышленного производства преобладает пищевая промышленность – 88% в удельном весе в структуре отгруженных товаров.



*Объем отгруженных товаров собственного производства, выполненных работ и услуг собственными силами по разделу «Обрабатывающие производства»*

За последние годы в Ломоносовском районе завершены крупные инвестиционные проекты, в том числе в пищевой отрасли.

На протяжении многих лет основную долю (80%) в объеме обрабатывающей промышленности занимают предприятия по производству пищевых продуктов. Промышленными предприятиями за последние годы реализованы крупные инвестиционные проекты:

- ЗАО «Филип Моррис Ижора» - реконструкция завода с целью оптимизации использования производственных площадей, запланировано увеличение производительности до 75 млрд.сигарет в год.
- ООО «Крафт Фудс Рус» (ООО «Якобс Рус» с 1.04.2015г.) - ввод новой линии по производству сублимированного кофе.
- АО «Кондитерское предприятие «Любимый Край» - завершено строительство новой фабрики по производству овсяного печенья и пряников;
- новый инвестиционный проект компании «Атрия Россия» (ООО «ПИТ-ПРОДУКТ») - на территории индустриального парка «Гринстейт» открыты две новые производственные линии;
- ООО «Сименс Технологии Газовых турбин» на территории индустриального парка «Гринстейт» завершено строительство завода по производству газовых турбин.

В отчетном периоде отмечается рост производства промышленной продукции:

- в 1,5 раза производство кондитерских изделий, что составляет 13324 тонн;
- в 1,3 раза производство кофе - 25738 тонн;
- в 1,3 раза производство плат печатных – 3585,8 тыс.шт.;
- в 1,3 раза производство плит древесностружечных - 65884 усл.куб.м;
- в 1,1 раза производство пластмассовых плит – 7536,9 тыс.кв.м;
- в 1,1 раза производство сывороток и вакцин – 10232,8 млн.вакцин;
- в 1,1 раза производство плитки керамической – 3295,1 тыс.кв.м.

Среднесписочная численность занятых на крупных и средних обрабатывающих предприятиях за январь-декабрь 2017 года – 4934 чел., темп роста к СППГ 102,4%, что составляет 34,6% от численности занятых на крупных и средних предприятиях района,

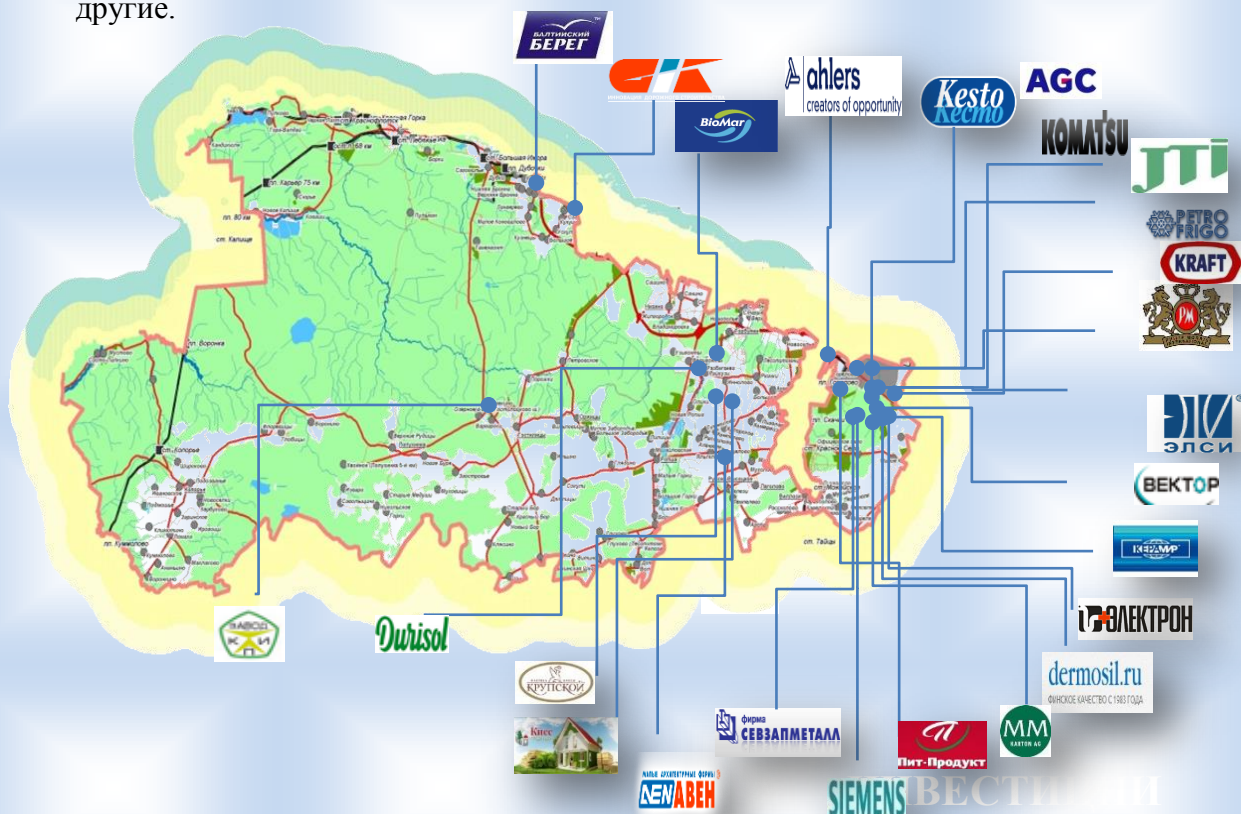
среднемесячная заработная плата – 89697 руб., темп роста 100,9% (зарплата в отрасли в 1,4 раза превышает средний уровень по району).

Все крупные инвесторы Ломоносовского района получают государственную поддержку, предусмотренную нормативными актами Ленинградской области, в том числе налоговые льготы в части зачисления в региональный бюджет.

## ПРЕДПРИЯТИЯ РАЙОНА

Крупные промышленные предприятия:

- ЗАО «Филип Моррис Ижора» - производство табачной продукции;
- ООО «Якобс Рус» (переименование с 1.04.2015г. ООО «Мон’делис Русь», с 26.04.2013г. Филиал ООО «Крафт Фудс РУС», Горелово) - производство кофейной продукции;
- ООО «Крес Нева» - выпускает продукцию для производства табачных изделий;
- ООО «Сименс Технологии Газовых Турбин» - производство оборудования для газовой отрасли;
- ОП АО «Кондитерское производство «Любимый Край» - кондитерское производство;
- ОП ООО «Компания «Пит-Продукт» - мясоперерабатывающее производство;
- ООО «Петергоф» - филиал ОАО «Оркла Брэнд Россия» - кондитерское производство;
- ООО «ММ Полиграфоформление Пэкэджинг» - полиграфическое производство;
- ЗАО «Керамин Санкт-Петербург» - входит в группу компаний "КераМир" - производство керамической плитки;
- ООО «ПО «САНТ» – металлообрабатывающее производство (консервная тара для пищевой промышленности);
- ЗАО «Гидроагрегат» - производство автомобильных прицепов;
- ООО «Производственное объединение «ОНИМА-Сталь» - разработка и изготовление крупногабаритных пространственных металлоконструкций и нестандартного оборудования;
- ООО «Скиф» - предприятие относится к *деревообрабатывающей отрасли*, производит мебельные фасады;
- ООО «Ялукс-групп» - предприятие по производству пластмассовых плит, полос, труб и профилей;
- ЗАО «Научно-исследовательская производственная компания «Электрон» - разработка и производство современного медицинского оборудования (рентгенодиагностических и эндохирургических комплексов);
- ЗАО «Электронные системы» - производство контрольных приборов, эл.оборудования и другие.



Большинство предприятий расположены в промышленной зоне Виллозского поселения, многие крупные инвестиционные проекты успешно реализованы в индустриальном парке Greenstate, в котором управляющей компанией «ЮИТ-Санкт Петербург» создана необходимая инженерная инфраструктура.



*Промзона Горелово земельные участки для застройки промышленными и логистическими предприятиями 3-5 класса опасности*



Industrial Park  
Greenstate

*Индустриальный парк Greenstate является частным индустриальным парком компании YIT. В ближайшей перспективе планируется размещение новых компаний в сфере промышленного производства и логистических услуг*

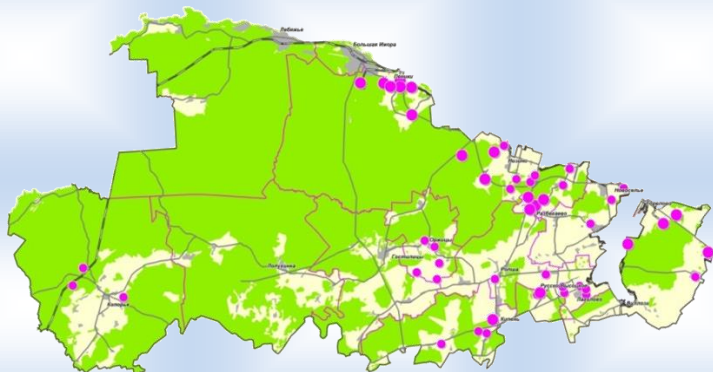
По виду деятельности «обрабатывающие производства» Ломоносовский район обеспечивает 15% объема продукции региона.

В связи с реализацией новых инвестиционных проектов на территории Ломоносовского района планируется дальнейшее расширение видов специализации промышленного производства.



## ИНВЕСТИЦИОННАЯ ДЕЯТЕЛЬНОСТЬ

Наиболее привлекательными для инвесторов в настоящее время являются, главным образом, портовые территории на Финском заливе и территории муниципальных районов, ближайших к Санкт-Петербургу. Ломоносовский муниципальный район отвечает обоим требованиям.



*Распределение/размещения земель промышленности, транспортной и инженерной инфраструктуры*

Основные факторы инвестиционной привлекательности Ломоносовского муниципального района:

- \*близость Санкт-Петербурга,
- \*прибрежное положение,
- \*транспортная освоенность,
- \*наличие трудовых ресурсов.
- \*благоприятный инвестиционный климат

Объем инвестиций за 2017 год составил 8867185 тыс.руб., тем роста 111,9% к 2016 г.

Источники инвестиций: собственные средства 83%, в структуре привлеченных средств – 4,5% кредиты банков, 14,4% бюджетные средства, 43% заемные средства других организаций, 35% средства, полученные от долевого участия на строительство.

Отделом архитектуры администрации района подготовлено и выдано 765 разрешений на строительство. Подготовлено и выдано 8 разрешений на ввод в эксплуатацию объектов капитального строительства.

В течение 2017 года осуществлялась реализация инвестиционных проектов:

**- на территории Виллозского городского поселения:**

ООО «Мегатехника» - строительство предприятия по производству пневматического оборудования (срок реализации проекта - 2018 год);

ООО «АМГ» - строительство предприятия по производству аппаратуры для судостроения (срок реализации проекта - 2018 год);

**- на территории Горбунковского сельского поселения:**

ООО «Научно-производственное предприятие «Авивак» успешно завершена реализация инвестиционного проекта по созданию лаборатории для проведения клинических исследований иммунобиологических препаратов для ветеринарии;

**- на территории Низинского сельского поселения** - строительство производственных корпусов предприятия по изготовлению лекарственных препаратов.

В течение 2017 года введены в эксплуатацию объекты:

**Производственные объекты:**

ЗАО «Керамин Санкт-Петербург» - пристройка здания участка калибровки предприятия по изготовлению керамической плитки;

ООО «Аргоимпэкс» - производственно-складское здание;

ООО «К-Электротехник» - здание офиса и склад электротехнической продукции;

ООО «А-Девелопмент» - производственно-складское здание;

ООО «Новая Компания» - здание складского корпуса.

**Жилищно-коммунальные объекты:**

- Распределительный газопровод для газоснабжения индивидуальных жилых домов и таунхаусов в д. Большие Томики. Застройщик ЗАО «47 трест».

Объекты дорожной инфраструктуры строящегося многоквартирного комплекса «Нью Питер» в п. Новоселье.

**Непроизводственные объекты:**

- Утеплённый склад металлоконструкций ООО «Инновации» в д. Лангереве.
- Административное здание и здание торгового павильона в д. Низино.

**Объекты торговли и общественного питания**

5 зданий магазинов в с.Русско-Высоцкое, д. Пеники, д. Низино, д. Горбунки и д.Ольгино

В поселке Большая Ижора 22 сентября 2017 года состоялось торжественное открытие мясоперерабатывающего комбината «Агро-Озерный».

**Перспективные крупные инвестиционные проекты:**

- ЗАО «Филип Моррис Ижора» в ближайшие два года планирует проведение модернизации предприятия по производству нового вида продукции - бездымных сигарет;
- финская компания «Тиккурила» планирует строительство завода, склада и центра инноваций по производству декоративной и промышленной лакокрасочной продукции.

**Планируется ввод в эксплуатацию:**

- в апреле-мае 2018 года - складской корпус, вспомогательный корпус, автоматическая блок-модульная котельная – строительство завода по производству лекарственных препаратов ООО «Северная Звезда» на территории Низинского сельского поселения;
- в мае 2018 года - цех по восстановлению лопаток газовых турбин - ООО «Сименс Технологии Газовых Турбин» на территории индустриального парка Гринстейт;
- в августе-сентябре - производственный комплекс №1 по изготовлению твердых лекарственных средств ООО «Северная Звезда» на территории Низинского сельского поселения.

## СЕЛЬСКОЕ ХОЗЯЙСТВО (АГРОПРОМЫШЛЕННЫЙ КОМПЛЕКС РАЙОНА)

Земли сельскохозяйственного назначения составляют 26,6% общей площади территории района. Посевные площади 14,9 тыс.га, из которых 12,3 тыс.га занято под кормовыми культурами.

Структура предприятий АПК района сохранила свою широкую специализацию и представлена: АО «Победа», АО «Предпортовый», АО «ПЗ «Красная Балтика», ООО «СХП «Копорье», АО «Красносельское», АО «Кипень», АО «Можайское», ООО «ПО «Русско-Высоцкая птицефабрика», ООО «Племенная птицефабрика Лебяжье»; ФГБУ «Федеральный селекционно-генетический центр рыбоводства», ООО «Агростандарт», ООО «Ковчег». С 2016 года возобновила деятельность Русско-Высоцкая птицефабрика - предприятие замкнутого цикла, которое включает содержание собственного родительского стада, современный инкубаторий, площадки для напольного выращивания цыплят, а также мясоперерабатывающий завод.

Ломоносовский муниципальный район занимает стабильные позиции по основным направлениям сельскохозяйственного производства. В удельном весе в региональном объеме сельхозпродукции предприятиями Ломоносовского района в 2017 году произведено: молока 6%, овощей 14%, картофеля 6%, зерна 6%.

### Сельскохозяйственные предприятия района:

предприятие	Вид деятельности
ЗАО «Победа» 741-40-57 e-mail: parfenova@agrounion.ru; oooagrounion@agrounion.ru	овощеводство
ЗАО «Предпортовый» 746-02-11, ф.746-12-01 e-mail: predport@list.ru	овощеводство
ЗАО «Можайское» 8-813-76-79-210 e-mail: gudkova@agrounion.ru	овощеводство
ЗАО «Красносельское» 8-813-76-74-225 e-mail: zaokrasnoe@agrounion.ru	овощеводство
ООО «Савольщина» 336-87-79 e-mail: malahova_svetlan@inbox.ru	картофелеводство
КФХ «Юлия»	картофелеводство
ЗАО «ПЗ «Красная Балтика» 423-06-59 e-mail: krbaltika@agrounion.ru	общего производства (зерно, картофель, молоко)
ЗАО «Кипень» 8-813-76-73-285 e-mail: gordienko@agrounion.ru, kipen@agrounion.ru	общего производства (зерно, картофель, молоко)
ООО «Племенная птицефабрика Лебяжье» 423-09-60 e-mail: lebjazhye@spb.skylink.ru	птицеводство
ООО «Нагорное» 8-813-76-71-210 e-mail: <a href="mailto:nagormoeooo@mail.ru">nagormoeooo@mail.ru</a>	птицеводство
ФГБУ «Федеральный селекционно-генетический центр рыбоводства» 422-79-95 e-mail: ropshatrout@mail.ru	селекционное рыборазведение
ООО «Агростандарт»	свиноводство
ООО «Ковчег» <a href="http://kovcheg.spb.ru/">http://kovcheg.spb.ru/</a>	коневодство

*Сектор агропромышленного комплекса отдела экономического развития и инвестиций  
муниципального образования Ломоносовский муниципальный район Ленинградской области.*

*Адрес: 198412 г.СПб, г.Ломоносов, ул. Владимирская, д.19/15, каб.11.*

*Справочный телефон/факс: (812) 423 08 53, (8132) 52-689 E-mail: [agro@lomonosovlo.ru](mailto:agro@lomonosovlo.ru)*



## МАЛЫЙ БИЗНЕС

Предприятия малого и среднего бизнеса оказывают все большее влияние на занятость населения. Доля среднесписочной численности работников малых и средних предприятий в среднесписочной численности работников всех предприятий и организаций Ломоносовского района стабильно находится на уровне 30%,



### *Распределение малых и средних предприятий по видам экономической деятельности*

На 01.01.2018 г. – в районе зарегистрировано 2760 субъектов малого и среднего предпринимательства, в том числе индивидуальных предпринимателей 1800

В целом потребительский рынок района характеризуется положительной динамикой развития. Значительное влияние оказывает его территориальная особенность – близость Санкт-Петербурга. Среди преимуществ можно выделить высокую конкурентную среду, постоянное расширение и совершенствование форматов торговли, а также наличие транспортной инфраструктуры.

В районе году успешно реализована муниципальная программа «Развитие малого и среднего предпринимательства в Ломоносовском муниципальном районе». Оказывается поддержка субъекта малого предпринимательства на начало организации предпринимательской деятельности.

Более 50% из числа зарегистрированных на территории Ломоносовского муниципального района индивидуальных предпринимателей заняты в сфере розничной торговли, в сфере транспорта и связи – 16 %, 8 % - в сфере оказания услуг населению, 6 % - обрабатывающие производства, 3 % - сельское хозяйство, остальные – в сфере строительства, сфере операций с недвижимым имуществом и прочие виды услуг

Хозяйствующих субъектов на территории Ломоносовского района, занятых в сфере розничной торговли – 354.

В сфере общественного питания Ломоносовского района по состоянию осуществляют деятельность 52 предприятия.

Функционирует 119 предприятий бытового обслуживания населения.

Гостиниц: в Низино, Гостилицах, Большой Ижоре, Горбунках, Сойкино и Кипени.

Актуальные сведения о реализуемых мероприятиях государственной (муниципальной) поддержки бизнеса представлены в интернет-сети: на сайте и на едином портале Ломоносовского района. Разработан сайт муниципальной инфраструктуры поддержки предпринимательства Ломоносовский фонд устойчивого развития «Бизнес-центр» – [bs-lomonosov.spb.ru](http://bs-lomonosov.spb.ru).

## РОЗНИЧНАЯ ТОРГОВЛЯ

На территории Ломоносовского района Ленинградской области осуществляют деятельность 414 объекта розничной торговли, в том числе 45 магазинов федеральных сетей («Пятерочка», «Дикси», «Верный», «Магнит», «Нордик-Нева» («Нетто»), «О'Кей», «СПАР», «XL», «Полушка»), а также «Метрика», «Торговый Дом «Стройудача».



На территории Ломоносовского района имеется 26 торговых площадок под размещение ярмарочных мероприятий. Данные земельные участки включены в утверждённые схемы размещения нестационарных торговых объектов.



## ПОДДЕРЖКА МАЛОГО БИЗНЕСА



*Ломоносовский Фонд  
Устойчивого Развития  
«Бизнес-центр»*

[www.bc-lomonosov.spb.ru](http://www.bc-lomonosov.spb.ru)

Основные направления деятельности:

Экономическое развитие территории, в том числе развитие и поддержка малого и среднего бизнеса в Ломоносовском районе

Участие в разработке и реализации региональной и муниципальной программ

Содействие в формировании инфраструктуры рынка

Содействие в привлечении отечественных инвестиций для реализации приоритетных направлений деятельности по созданию конкурентной среды и развитию малого и среднего бизнеса

Меры поддержки субъектов малого и среднего предпринимательства:

- \* Предоставление льготных займов
- \* Компенсация процентной ставки по кредитам и лизингу
- \* Компенсация затрат на сертификацию продукции
- \* Компенсация затрат на приобретение оборудования для производства
- \* Компенсация затрат для стимулирования развития франчайзинга
- \* Компенсация затрат на участие в выставках и конференциях

Благодаря участию ЛФУР «Бизнес-центр» в государственной программе Ленинградской области предпринимателям предоставляется реальная возможность получать необходимые информационные и финансовые ресурсы. Также районная структура поддержки малого и среднего предпринимательства успешно работает по Программе содействия трудоустройства безработных граждан, проводит обучение желающих открыть собственный бизнес.

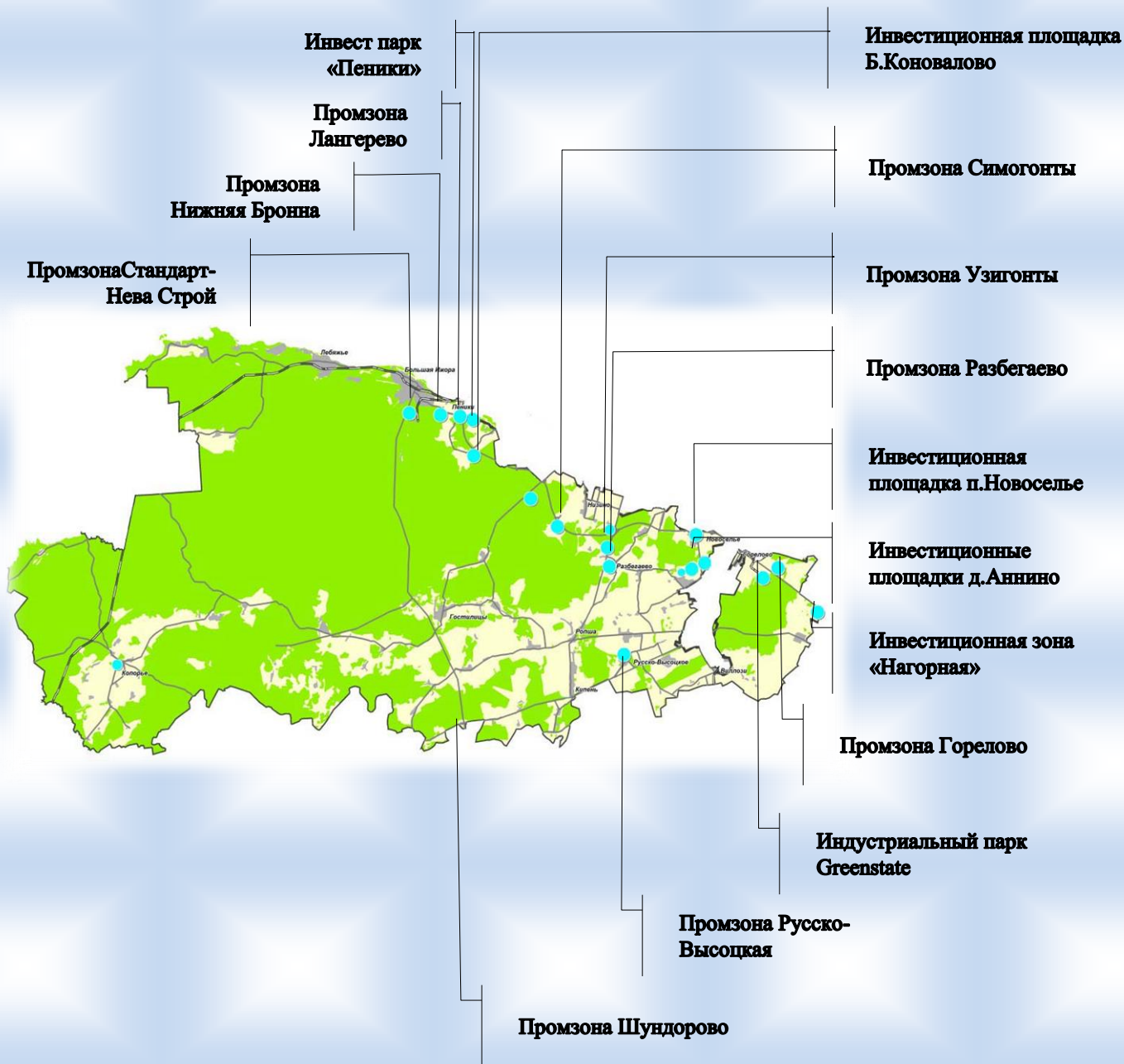
*Сектор потребительского рынка, защиты прав потребителей и поддержке среднего и малого бизнеса муниципального образования Ломоносовский муниципальный район Ленинградской области*

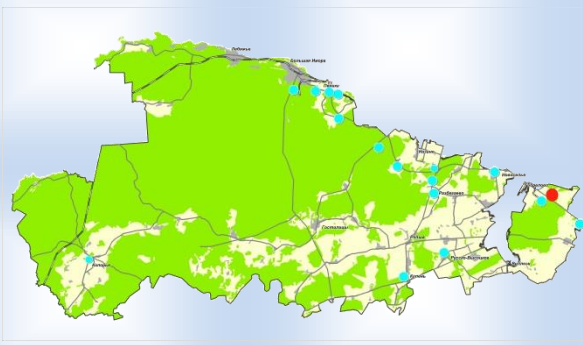
198412, СПб, г. Ломоносов, ул. Еленинская, д. 18 (812) 423 50 04 e-mail: [typkomitet@mail.ru](mailto:typkomitet@mail.ru)

## ИНВЕСТИЦИОННЫЕ ПЛОЩАДКИ

Для реализации инвестиционных проектов в районе созданы инвестиционные площадки различных форм собственности и назначения - земли промышленности, сельскохозяйственного назначения, земли населенных пунктов.

Во всех поселениях генеральными планами определены зоны общественно-делового и промышленного назначения.



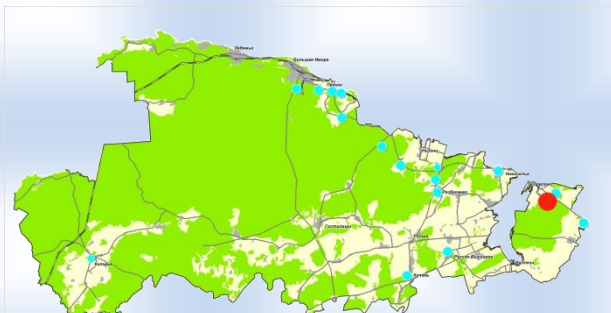


## Промзона Горелово

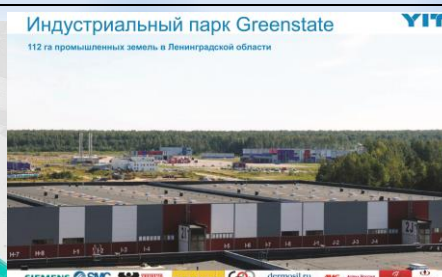
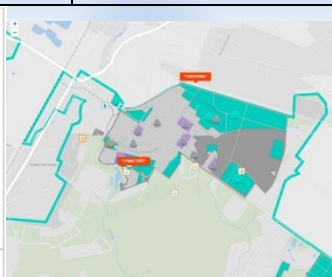
Назначение площадки	Промышленного назначения, Коммунально-складского назначения, Транспортно-логистического назначения
Категория земель	Земли сельскохозяйственного назначения, земли промышленности, энергетики, транспорта, связи, радиовещания, телевидения, информатики, земли запаса
Форма собственности	Региональная, ПАО "Агентство Горелово индустриальная зона"
Площадь	Свободная площадь 282га (занято 768.3га)
Транспортная обеспеченность	
Автодороги	Волхонское шоссе, А-118 КАД - 3км, Р-23 Киевское, Пулковское -7 км, М-10 (Московское шоссе) -20км, А-180 Красносельское ш, траса Нарва – 3км
Железная дорога	подъездные пути Есть
Морские порты	Большой порт Санкт-Петербург -24км, Усть-Луга – 140км, порт «Бронка» и терминал «Neste»(Ломоносов)- 42км, контейнерный терминал «Моби Дик» Кронштадт -49км.
Аэропорт Пулково	16км
Водоснабжение и водоотведение	Есть
Электроснабжение	Есть
Газоснабжение	Есть
Теплоснабжение	Есть
Допустимый класс опасности для размещаемых предприятий	II, IV, V
Размещенные в промзоне предприятия	<p>ЗАО «Филип Моррис Ижора» – крупнейшая фабрика «Филип Моррис Интернэшнл» в Восточной Европе.</p> <p>ООО «Якобс Рус» – филиал группы компаний «Mondelēz International», фабрика по производству сублимированного кофе</p> <p>ОАО «Полиграфоформление» – производство тары и упаковочных материалов.</p> <p>«Любимый Край» - кондитерская фабрика.</p> <p>ООО «РУЛОГ» – логистическая компания, представитель бренда «NAVI Logistics» - хранение продукции для «McDonalds».</p> <p>ООО «Ван Дер Влиет Транспорт и Сервисиз Рос» – одна из ведущих фирм рынка тяжеловесных и крупногабаритных перевозок.</p> <p>ЗАО «Электронные системы» – создание автоматизированных систем для транспорта и систем электронных платежей.</p> <p>ООО «Петро-Фриго» – Складской холодильный комплекс класса А.</p> <p>ООО «Эй Джи Си Флэт Гласс Клин» – дистрибуционный центр AGC (Производство интерьерного и архитектурного стекла)</p> <p>ООО «К-электротехник» – склад оборудования и кабельной продукции высокого и сверхвысокого напряжения.</p> <p>ООО «ХОМА» СЛЦ – логистический терминал</p> <p>ООО «ИНВЕСТКОМПЛЕКС» – Складской комплекс</p>
Адрес	ОАО "Агентство Горелово индустриальная зона": 198323, Россия, Ленинградская область, пос. Горелово, Волхонское шоссе, 11
Контакты	тел.: +7 812 363-23-77, факс: +7 812 363-23-80 <a href="mailto:info@gorelovo.com">info@gorelovo.com</a> <a href="http://www.gorelovo.com">www.gorelovo.com</a>

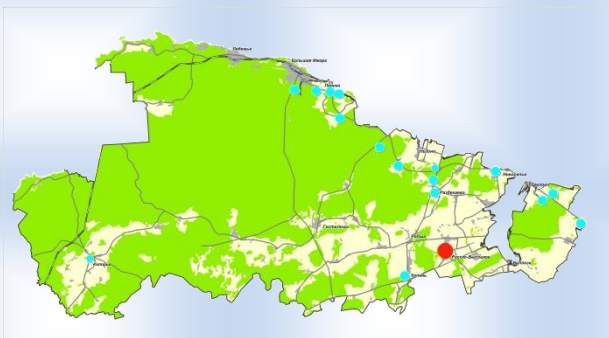


# Индустриальный парк Greenstate



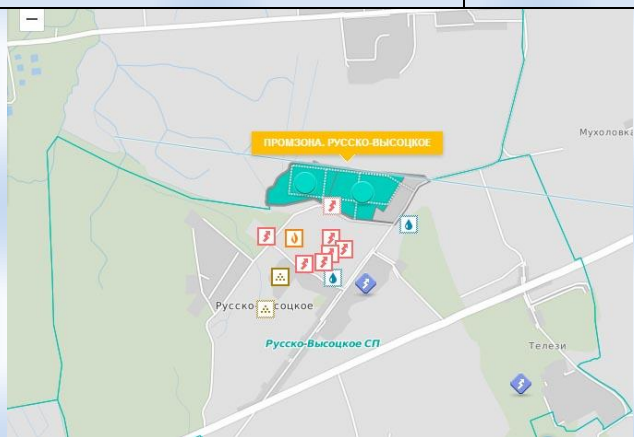
Назначение площадки	Промышленного назначения, Коммунально-складского назначения
Категория земель	Земли промышленности, энергетики, транспорта, связи, радиовещания, телевидения, информатики, земли для обеспечения космической деятельности, земли обороны, безопасности и земли иного специального назначения
Форма собственности	Частная, Концерн ЮИТ (YIT)
Площадь	112га свободно 47га
Транспортная обеспеченность	
Автомобильные дороги	Волхонское шоссе 2км,-118 КАД - 3км, Р-23 Киевское,Пулковское -7 км, М-10 (Московское шоссе) -20км, А-180 Красносельское ш,траса Нарва – 3км
Железная дорога	подъездные пути Есть
Морские порты	Большой порт Санкт-Петербург -24км, Усть-Луга – 140км, порт «Бронка» и терминал «Neste»(Ломоносов)- 42км, контейнерный терминал «Моби Дик» Кронштадт -49км.
Аэропорт Пулково	16км
Водоснабжение и водоотведение	Есть <input checked="" type="checkbox"/>
Электроснабжение	Есть <input checked="" type="checkbox"/>
Газоснабжение	Есть <input checked="" type="checkbox"/>
Теплоснабжение	Есть <input checked="" type="checkbox"/>
Допустимый класс опасности для размещаемых предприятий	IV, V
Размещенные в промзоне предприятия	логистический комплекс "Гориго", Siemens Технологии Газовых Турбин, Ponsse, интернет-магазин косметики dermosil.ru, склад, Мегатехника, а также предприятия пищевой индустрии - Atria Пит-Продукт и Триэр СПб, Viking Life Saving Equipment - обслуживание средств спасения на водах В проектировании или строительстве: Триэр Санкт-Петербург - производственно-складской комплекс и учебного центра (сухие смеси для хлебопекарен),SMC Pneumatik - производственно-складской комплекс для вакуумной техники ,Мегатехника - производственно-складской комплекс по выпуску вакуумных установок, АМГ - склад медицинских материалов ,ААГ - склад сантехнической продукции
Адрес	Ленинградская область Ломоносовский район Волхонское шоссе 2"Б"
Контакты	Директор по коммерческой недвижимости Тел. +7 812 336 3757 (доб. 2034) Моб. +7 921 907 9956 <a href="mailto:maksim.sobolev@yit.ru">maksim.sobolev@yit.ru</a> <a href="http://www.yit-greenstate.com">www.yit-greenstate.com</a>

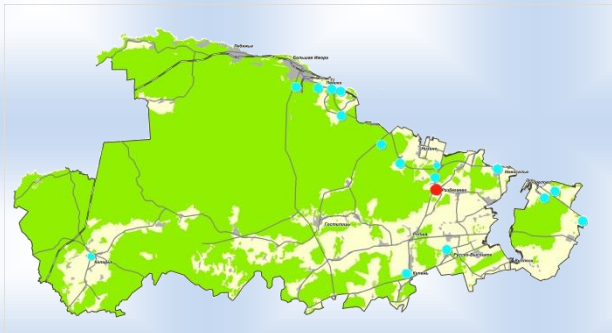




## Промзона Руссо-Высоцкое

Назначение площадки	Промышленного назначения, Коммунально-складского назначения, Транспортно-логистического назначения
Категория земель	Земли сельскохозяйственного назначения, Земли населенных пунктов. Вид разрешенного использования - Промышленное
Форма собственности	Муниципальная
Площадь	62 га, свободно 51га
Транспортная обеспеченность	
Автодороги	А-118 КАД - 17км, Р-23 Киевское, Пулковское -7 км, М-10 (Московское шоссе) -38км, А-180 траса Нарва – 1,4км
Железная дорога	ст. Красное Село -10км
Морские порты	Большой порт Санкт-Петербург -34км, Усть-Луга – 120км, порт «Бронка» и терминал «Neste»(Ломоносов)- 44км, контейнерный терминал «Моби Дик» Кронштадт -52км.
Аэропорт Пулково	40км
Водоснабжение и водоотведение	Нет
Электроснабжение	Нет, 1.2км до точки подключения
Газоснабжение	Не
Теплоснабжение	Нет
Допустимый класс опасности для размещаемых предприятий	IV, V
Размещенные в промзоне предприятия	да
Адрес	Ломоносовский муниципальный район, Русско-Высоцкое сельское поселение, с. Русско-Высоцкое, квартал 7, 8
Контакты	Администрация СП, Тел/факс 8(813-76)507-76.

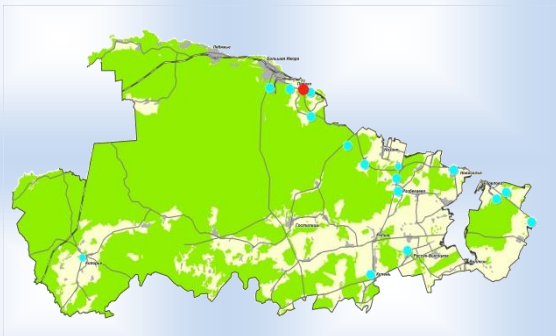




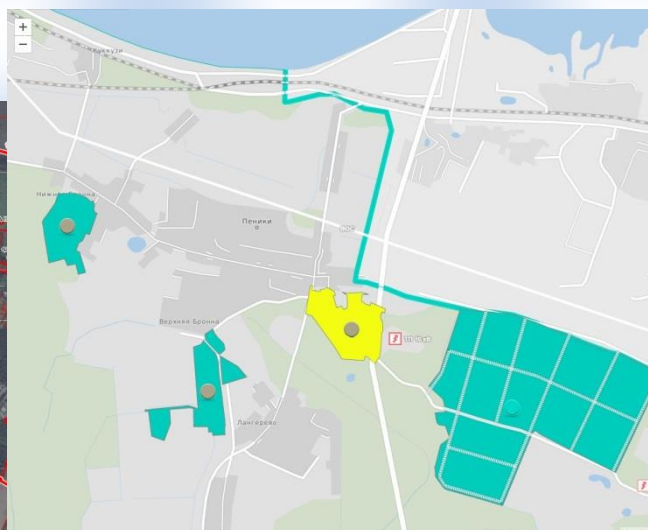
## Промышленная зона «Большевик» д.Разбегаево

Назначение площадки	Промышленного назначения, Коммунально-складского назначения
Категория земель	Земли поселений (земли населенных пунктов)
Форма собственности	Частная
Площадь	38.9га, свободно 19га
Транспортная обеспеченность	
Автомобильные дороги	А-118 КАД – 2,5км, М-10 (Московское шоссе) -47км, А-180трасса Нарва –0,7км
Железная дорога	нет
Морские порты	Большой порт Санкт-Петербург -35км, Усть-Луга – 120км, порт «Бронка» и терминал «Neste»(Ломоносов)- 29км, контейнерный терминал «Моби Дик» Кронштадт -34км.
Аэропорт Пулково	33км
Водоснабжение и водоотведение	Мощность 1800 тыс.куб.м/год
Электроснабжение	Мощность 0,15 МВт
Газоснабжение	Мощность 600 тыс.куб.м/год
Теплоснабжение	есть,
Допустимый класс опасности для размещаемых предприятий	III, IV, V
Размещенные в промзоне предприятия	ООО Петрокартон, Ялукс-групп, склад «4сезона», базы автотранспортных компаний, деревообработка
Адрес	Ломоносовский район, МО "Горбунковское сельское поселение", у

## Площадка Пеники №2

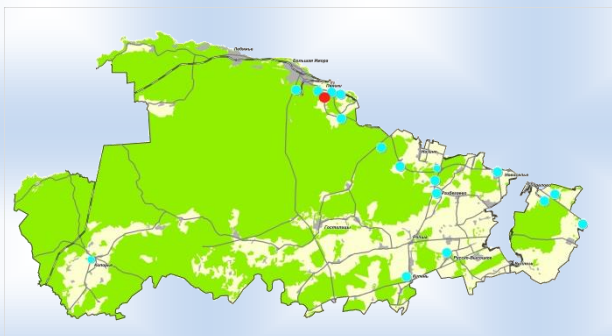


Назначение площадки	Промышленного назначения
Категория земель	Земли населенных пунктов
Форма собственности	Частная ЗАО "Плодогодное"
Площадь	13га
Транспортная обеспеченность	
Автомобильные дороги	А-118 КАД – 2,5км,
Железная дорога	жд станция Бронка 4км
Морские порты	Большой порт Санкт-Петербург -58км, Усть-Луга – 120км, порт «Бронка» и терминал «Neste»(Ломоносов)- 3, контейнерный терминал «Моби Дик» Кронштадт -12км.
Аэропорт Пулково	56км
Водоснабжение и водоотведение	есть
Электроснабжение	есть
Газоснабжение	есть
Теплоснабжение	есть
Допустимый класс опасности для размещаемых предприятий	IV, V
Размещенные в промзоне предприятия	ЗАО "Балтийский Берег" (производство рыбной продукции)
Адрес	д.Пеники
Контакты	Генеральный директор Корнилов Иван Геннадьевич +7921 952 23 15, Зам. генерального директора по имущественно-правовым вопросам Емельянов Александр Викторович +7 921 337 93 80, Исполнительный директор Кукалев Сергей Александрович +7 911 732 09-74

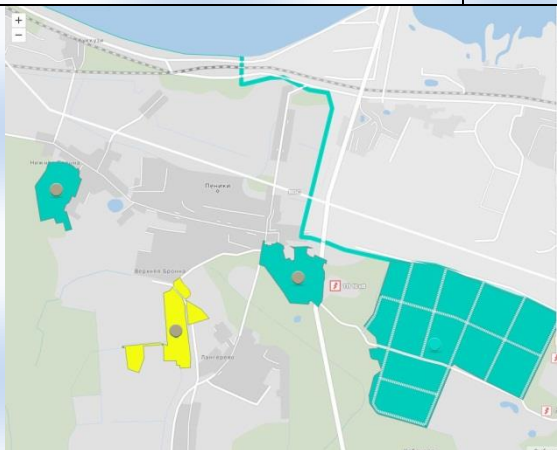




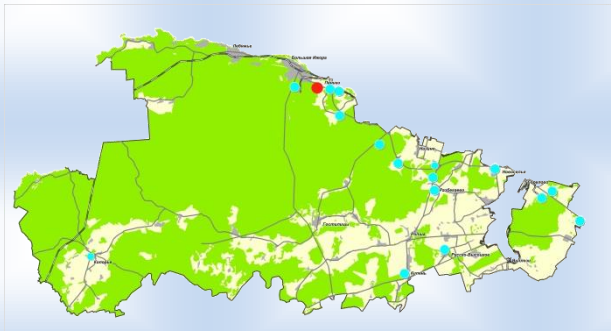
## Инвестиционная площадка Лангереево



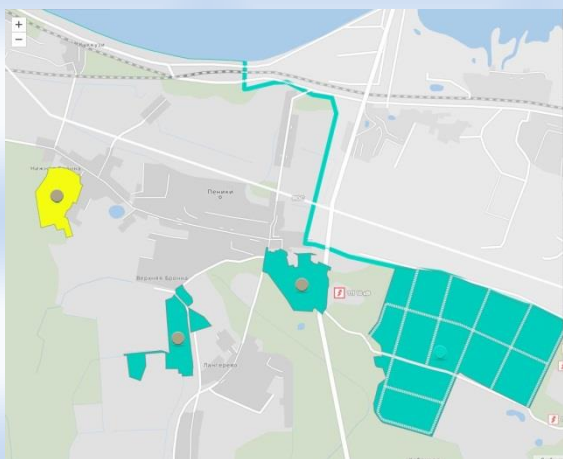
Назначение площадки	Промышленного назначения
Категория земель	<b>Земли населенных пунктов</b>
Форма собственности	Частная ЗАО "Плодоягодное"
Площадь	5 участков: от 1 до 5 га
Транспортная обеспеченность	
Автомобильные дороги	А-118 КАД – 4км
Железная дорога	жд станция Бронка 4км
Морские порты	Большой порт Санкт-Петербург -58км, Усть-Луга – 120км, порт «Бронка» и терминал «Neste»(Ломоносов)- 5, контейнерный терминал «Моби Дик» Кронштадт -14км.
Аэропорт Пулково	58км
Водоснабжение и водоотведение	Есть, водоотведение- нет
Электроснабжение	Есть возможность подключения
Газоснабжение	Есть возможность подключения
Теплоснабжение	Есть возможность подключения
Допустимый класс опасности для размещаемых предприятий	V
Размещенные в промзоне предприятия	Завод Экоблок (производство газобетонных блоков)
Адрес	д.Пеники
Контакты	Генеральный директор Корнилов Иван Геннадьевич +7921 952 23 15, Зам. генерального директора по имущественно-правовым вопросам Емельянов Александр Викторович +7 921 337 93 80, Исполнительный директор Кукалев Сергей Александрович +7 911 732 09-74

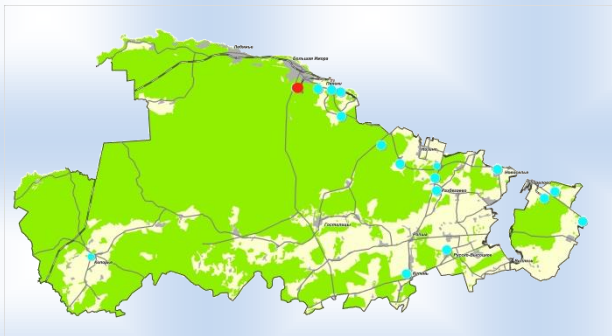


## Инвестиционная площадка Нижняя Бронна



Назначение площадки	Промышленного назначения
Категория земель	Земли населенных пунктов
Форма собственности	Частная ЗАО "Плодогодное"
Площадь	13 га
Транспортная обеспеченность	
Автодороги	А-118 КАД – 4км
Железная дорога	жд станция Бронка 5км
Морские порты	Большой порт Санкт-Петербург -58км, Усть-Луга – 120км, порт «Бронка» и терминал «Neste»(Ломоносов)- 5, контейнерный терминал «Моби Дик» Кронштадт -14км.
Аэропорт Пулково	58км
Водоснабжение и водоотведение	Есть возможность подключения
Электроснабжение	Есть возможность подключения
Газоснабжение	Есть возможность подключения
Теплоснабжение	Есть возможность подключения
Допустимый класс опасности для размещаемых предприятий	V
Адрес	д.Пеники
Контакты	Генеральный директор Корнилов Иван Геннадьевич +7921 952 23 15, Зам. генерального директора по имущественно-правовым вопросам Емельянов Александр Викторович +7 921 337 93 80, Исполнительный директор Кукалев Сергей Александрович +7 911 732 09-74

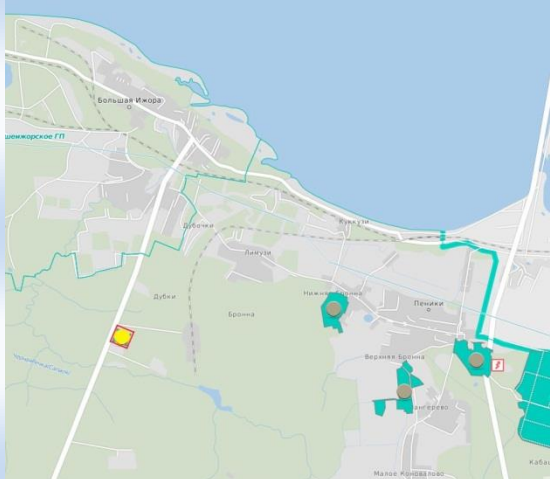


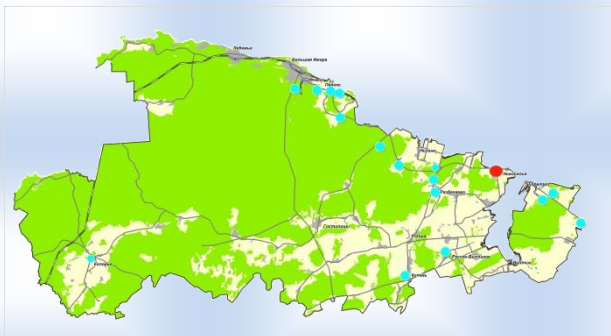


## Площадка ЗАО "Стандарт-Нева Строй"

Аренда/продажа

Назначение площадки	Промышленного назначения
Категория земель	Земли промышленности, энергетики, транспорта, связи, радиовещания, телевидения, информатики, земли для обеспечения космической деятельности, земли обороны, безопасности и земли иного специального назначения
Форма собственности	Частная, ЗАО "Стандарт-Нева-Строй"
площадь	4.2 , 47:14:0202001:7
Транспортная обеспеченность	
Автомобильные дороги	КАД- 8
Морские порты	Большой порт Санкт-Петербург -62км, Усть-Луга – 120км, порт «Бронка» и терминал «Neste»(Ломоносов)- 9, контейнерный терминал «Моби Дик» Кронштадт -18км.
Железная дорога	жд станция Бронка 5км
Аэропорт Пулково	62км
Водоснабжение и водоотведение	есть
Электроснабжение	Есть, Собственная электроподстанция 400 кВа
Газоснабжение	Нет, Есть возможность подключения
Теплоснабжение	нет
Допустимый класс опасности для размещаемых предприятий	
Размещенные в промзоне предприятия	ФЛ «Завод железобетонных изделий № 310» (производство железобетонных изделий)
	Объект представляет собой комплекс, состоящий из открытых площадок различной площади, кирпичных строений. На участке имеется: электроэнергия заявленной мощности. Удобный асфальтированный подъезд. S земельного участка 4,2 Га. Собственность. Земля огорожена бетонным забором.
Адрес	Санкт-Петербургское южное полукольцо 3 километр, д. 3; 15 км от г. Ломоносов, 15 км от юго-западного участка КАД
Контакты	ЗАО "Стандарт-Нева-Строй". Тел.: 579-71-97, моб.: (953) 357-09-49. E-mail: 78everest@mail.ru.





## Инвестиционная площадка Новоселье

Назначение площадки	Промышленного назначения, Коммунально-складского назначения
Категория земель	Земли населенных пунктов
Форма собственности	Частная, ЗАО "СевНИИГиМ"
Площадь	500га
Транспортная обеспеченность	
Автодороги	А-118 КАД – 0,5 - 4км
Железная дорога	нет
Морские порты	Большой порт Санкт-Петербург -30км, Усть-Луга – 120км, порт «Бронка» и терминал «Neste»(Ломоносов)- 36км, контейнерный терминал «Моби Дик» Кронштадт -43км.
Аэропорт Пулково	23км
Водоснабжение и водоотведение	Нет, 0,2 км Невский водовод, водоотведение - нет
Электроснабжение	Нет, 3км до точки подключения, проектируется новая подстанция
Газоснабжение	Есть возможность подключения, 1 км
Теплоснабжение	Есть возможность подключения
Допустимый класс опасности для размещаемых предприятий	V
Размещенные в промзоне предприятия	
Адрес	п.Новоселье
Контакты	Калужный Е.И. -ГИП. Тел./факс: (812) 309-03-33/309-03-33. E-mail: info@newterritories.ru

## Промышленная зона Аннино

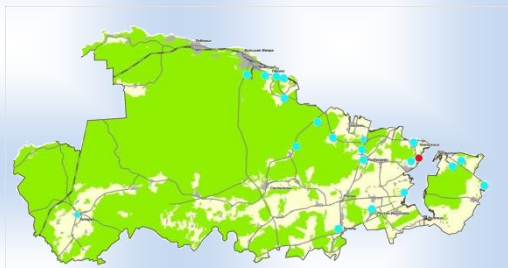
Назначение площадки	По генеральному плану- земли промышленности
Категория земель	Земли сельскохозяйственного назначения по кадастровому паспорту
Форма собственности	Частная
Площадь	140,5 га, Кад. номер 47:14:0501004:299
Транспортная обеспеченность:	
Автомобильные дороги	Примыкает к шоссе Стрельна -Пески -Яльгелево, КАД -3 км.
Железнодорожная дорога	нет
Морские порты	нет
Аэропорт «Пулково»	30 км
Водоснабжение и водоотведение	ТУ
Электроснабжение	ТУ
Газоснабжение	ТУ
Теплоснабжение	ТУ
Допустимый класс опасности	IV -V -класс опасности
Адрес	Ломоносовский район, Аннинское городское поселение, у п. Аннино
Контакты	Куркин Валерий Павлович тел. 8 921 934 34 27



### Инвестиционная промышленная площадка д. Аннино

Назначение площадки	промышленные и коммунальные объекты с санитарно-защитной зоной 50-100 м с широким спектром коммерческих услуг, сопровождающих производственную деятельность
Категория земель	Земли населенных пунктов.
Форма собственности	Частная
Площадь	3,3 га, Кад. номер 47:14:0502002:4
Транспортная обеспеченность:	
Автомобильные дороги	до Аннинского шоссе -700 м., до КАД - 7,0 км
Железнодорожная дорога	нет
Морские порты	нет
Аэропорт «Пулково»	30 км
Водоснабжение и водоотведение	ТУ
Электроснабжение	ТУ
Газоснабжение	ТУ
Теплоснабжение	ТУ
Допустимый класс опасности	V -класс опасности
Адрес	Ломоносовский район, Аннинское городское поселение, д. Пески
Контакты	Кузьмин Алексей Михайлович, тел. +7 9117573193





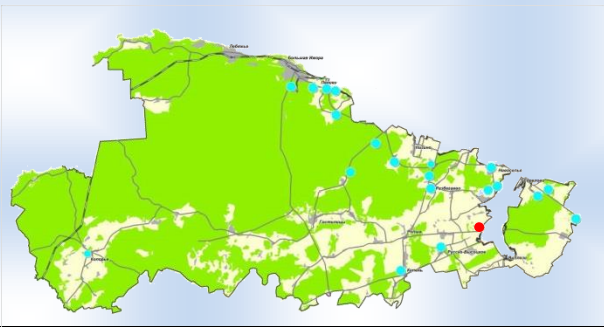
## д. Пески Инвестиционная промышленная площадка -1

Назначение площадки	По ПЗЗ-зона промышленных, коммунальных предприятий и транспортных хозяйств.
Категория земель	Земли населенных пунктов.
Форма собственности	Частная
Площадь	47,4га,
Кад. номер	47:14:0501004:17
Транспортная обеспеченность:	
Автомобильные дороги	Примыкает к шоссе Стрельна -Пески -Яльгелево, КАД-3 км.
Железная дорога	нет
Морские порты	нет
Аэропорт «Пулково»	30 км
Водоснабжение и водоотведение	ТУ
Электроснабжение	ТУ
Газоснабжение	ТУ
Теплоснабжение	ТУ
Допустимый класс опасности	V -класс опасности
Адрес	Ломоносовский район, Аннинское городское поселение, д. Пески
Контакты	ООО «Управляющая компания Монолит» Куркин В. П.- 8 921 934 34 27

## Инвестиционная промышленная площадка -2.

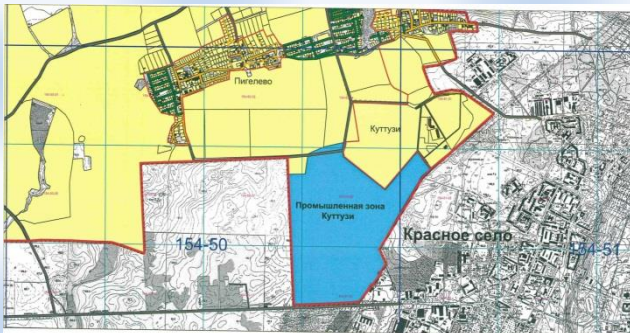
Назначение площадки	промышленные и коммунальные объекты с санитарно-защитной зоной 50-100 м с широким спектром коммерческих услуг, сопровождающих коммерческую деятельность
Категория земель	Земли населенных пунктов.
Форма собственности	Частная
Площадь	8.1га,
Кад. номер	47:14:0501004:14
Транспортная обеспеченность:	
Автомобильные дороги	Примыкает к шоссе Стрельна -Пески -Яльгелево, КАД-3 км.
Железная дорога	нет
Морские порты	нет
Аэропорт «Пулково»	30 км
Водоснабжение и водоотведение	ТУ
Электроснабжение	ТУ
Газоснабжение	ТУ
Теплоснабжение	ТУ
Допустимый класс опасности для размещаемых предприятий	V -класс опасности
Адрес	Ломоносовский район, Аннинское городское поселение, д. Пески
Контакты	ЧП Занина Анна Валентиновна т. 939 42 52





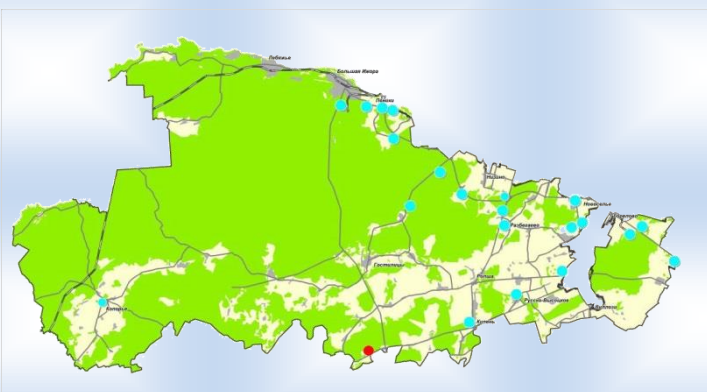
## Промышленная зона Куттузи

Назначение площадки	По генеральному плану земли промышленности
Категория земель	Земли сельскохозяйственного назначения (настоящее время)
Форма собственности	Частная
Площадь	137,2 га
Кад. номер	47:14:0501006:58
Транспортная обеспеченность:	
Автомобильные дороги	Примыкает к Красносельскому шоссе
Железная дорога	Железнодорожная станция Красное село -3,5 км
Морские порты	нет
Аэропорт «Пулково»	40 км
Водоснабжение и водоотведение	ТУ
Электроснабжение	ТУ
Газоснабжение	ТУ
Теплоснабжение	ТУ
Допустимый класс опасности для размещаемых предприятий	IV -V-класс опасности
Адрес	Ломоносовский район, Аннинское городское поселение, уд. Куттузи
Контакты	Куркин Валерий Павлович тел. 8 921 934 34 27



## Шундорово

Аренда



Назначение площадки	Легкая промышленность, пищевая промышленность, энергетика, связь, склады, обеспечение внутреннего
Категория земель	Земли населенных пунктов
Форма собственности	Не разграниченная гос. собственность
Площадь	15га
Транспортная обеспеченность:	
Автомобильные дороги	0,3км до трассы Нарва (А-180), КАД – 30км
Железнодорожная дорога	33км
Морские порты	Порт Бронка 45км
Аэропорт «Пулково»	60км
Водоснабжение и водоотведение	ТУ
Электроснабжение	ТУ, 0,3км
Газоснабжение	ТУ
Теплоснабжение	ТУ
Допустимый класс опасности для размещаемых предприятий	V
Адрес	Ломоносовский район, Кипенское сельское поселение, д. Шундорово
Контакты	КУМИ администрации муниципального образования Ломоносовский муниципальный район Ленинградской области





Администрация Муниципального образования Ломоносовский муниципальный район

Адрес: 198412, Санкт-Петербург, г. Ломоносов, ул. Владимирская, дом 19/15

Телефон приемной: (812) 423 00 30 Факс: (812) 423 36 90

[www.lomonosovlo.ru](http://www.lomonosovlo.ru)

email: [lomadmiglava@mail.ru](mailto:lomadmiglava@mail.ru) [lmn-reg@lomonosovlo.ru](mailto:lmn-reg@lomonosovlo.ru)

Отдел экономического развития и инвестиций

т.423-02-84, [perova@lomonosovlo.ru](mailto:perova@lomonosovlo.ru)