



# Ломоносовский Районный Вестник

Газета совета депутатов и администрации муниципального образования  
Ломоносовский муниципальный район Ленинградской области

№ 40 (582) 18 октября 2010 года

телефон/факс 423-08-87

lomonosovpress@mail.ru

www.lomonosovlo.ru



## Самая мирная армия

7 октября педагоги Ломоносовского района отмечали свой главный праздник – День учителя. Происходило торжество в стенах новой Кипенской средней школы, куда съехались учителя, воспитатели из всех школ и дошкольных учреждений района. Приветствовать педагогов прибыли глава района Валерий Гусев, глава районной администрации Евгений Устинов, заместитель главы администрации по социальным вопросам Наталия Логинова, председатель районного комитета по образованию Анна Смирнова, помощник главы районной администрации Иван Пыжов, помощник депутата Законодательного собрания Кирилл Полякова Юрий Иноземцев.

Учителя и гости праздника с удовольствием осмотрели новую школу, прогулялись по лабиринту ее коридоров, полюбовались новыми кабинетами и видами из окон. В просторном и светлом актовом зале их уже ждали. Ведущие пригласили на сцену руководителей района, и началась торжественная церемония поздравлений и награждений.

Первой получила награду Наталья Александровна Кожаева, заместитель заведующей МДОУ №2 «Радуга» из Горбунков. Ей был вручен нагрудный знак «Почетный работник общего образования Российской Федерации».

Почетными грамотами Министерства образования и науки награждены Надежда Леонидовна Макарова, воспитатель МДОУ №30 «Улыбка» из Кипени, и Любовь Николаевна Чепрак, заведующая библиотекой Лопухинского детского дома. Эти награды вручали Валерий Сергеевич Гусев, Евгений Витальевич Устинов и Наталия Владимировна Логинова.

Юрий Михайлович Иноземцев вручил Дипломы Законодательного собрания Ленинградской области Галине Васильевне Курпик, учителю изобразительного искусства Аннинской школы, Татьяне Николаевне Козар, учителю музейной педагогики Лаголювской школы, и Елене Валентинов-

не Леонтиевой, педагогу-психологу детского сада №2 «Радуга». Благодарностями Законодательного собрания были награждены Марина Шаршенбековна Бейшеева, завуч по учебно-воспитательной работе Лебяженской средней школы, Светлана Валерьевна Мельник, учитель начальных классов Русско-Высоцкой школы, и Зинаида Карловна Лабудзина, учитель-логопед Лопухинского детского дома.

Многие учителя были награждены Благодарственными письмами ЗакСа, Почетными грамотами МО Ломоносовский район, Почетными грамотами комитета общего и профессионального образования области и Почетными грамотами комитета по образованию Ломоносовского района.

Награждения сопровождалось выступлениями коллективов детской художественной самодеятельности школ района. Для любимых учителей танцевали ребята из Ропшинской школы, играли сценки воспитанники театральной школы «Рубикон». Мастерство ребят очень порадовало педагогов.

Особо поздравляли на празднике учителей-ветеранов, носящих звание «Заслуженный» в разных областях гуманитарной деятельности. Малыши вручили им букеты, а ведущие сказали о каждом несколько добрых слов.

Вообще, добрые, красивые слова, действительно искренние пожелания в этот день звучали постоянно. И как же не звучать? Ведь педагоги – элита нации, ее надежда и опора, ее главная армия, потому что именно они создают будущее и охраняют детство. Вступивших на этот благородный путь одиннадцать юных учителей и воспитателей, недавно пополнивших ряды учительства Ломоносовского района, торжественно представили старшим товарищам. Они уже успели «вступить в бой», вернее – поучаствовать в конкурсе «Молодой педагог – 2010», впервые прошедшем в нашем районе. Назовем первых победителей. Дипломы I степени в различных номинациях завоевали Ирина Шевцова, воспитатель детского сада №2 «Радуга», Светлана Хемминг, педагог-психолог Ломоносовской СОШ №3, Екатерина Новожилова, учитель химии и биологии Гостилицкой СОШ, Анна Синецкая, учитель истории Ропшинской СОШ. Наша газета присоединяется к поздравлениям молодым педагогам и желает им доброго пути и большой, счастливой жизни в их замечательном призвании. Ведь все знают: педагог – это не профессия, это призвание.

Н.КИРДЕЕВА, фото автора

## В этом номере:



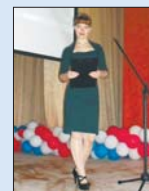
**ЛИКВИДАЦИЯ «ХОЛОДНЫХ» ТОЧЕК:**  
о том, как район вступает в очередной отопительный сезон

– на 2-й странице

\*\*\*

**ТРИ ЖЕЛАНИЯ:**  
как молодые педагоги загадывали желания, разбирались в конфликтах, а иногда даже плясали

– на 2-й странице



\*\*\*



**В СТИХАХ – О ГЛАВНОМ:**  
о чем говорят поэты Низинского поселения, встречаясь в кафе «Green Hotel»

– на 4-й странице

\*\*\*

**СУДЬБА НАЧИНАЕТСЯ С ИМЕНИ:**  
что должны учесть родители, прежде чем назвать малыша, размышляет педагог детского сада

– на 4-й странице



## Приспевай, урожай, к Покрову!

Осень в разгаре, уже и белые хлопья срываются; продукция с полей поступает в закрома, а все сведения о ходе уборочной страды – в отдел сельского хозяйства администрации Ломоносовского района. С заведующим отделом Татьяной Огурцовой мы побеседовали 14 октября.

Татьяна Васильевна рассказала, что уборочная страда во всех хозяйствах завершается, причем культуры убраны в лучшие агротехнические сроки. Сейчас подходит к финалу уборка капусты, в районе на 14 октября не убрано около 38 га, что совсем немного, в агротехнические сроки уборки этой культуры хозяйства укладываются. Урожайность капусты в целом по району в этом году на 100 ц/га ниже прошлогодней, сказываются результаты засухи. Значительно снизилась – почти в 2 раза – урожайность в ЗАО «Можайский», 377 центнеров против прошлогодних 550 в «Предпортовом»; 454 ц/га против 500 в ЗАО «Победа». Но это предварительные результаты, так как уборка еще не окончена.

Успешно завершена уборка картофеля. Самые высокие показатели в ЗАО «Победа» – 309 центнеров с гектара; в фермерском хозяйстве «Савольщина» – более 260 ц/га, и в ЗАО «Предпортовый» – 249 ц/га. В основном, за счет этих достижений мы вышли на второе место в области по урожайности этой культуры. Особо хочется отметить ЗАО «Предпортовый», на 14 октября



это предприятие полностью завершило уборочную страду (точь в точь по древнему крестьянскому укладу: с уборкой урожая надо успеть к Покрову Пресвятой Богородицы).

(Окончание на стр. 2)

На снимках: Уборка капусты в ЗАО «Победа»

Фото Н. КИРДЕЕВОЙ





# К вашему сведению

## ОФИЦИАЛЬНО

### Областной закон О роспуске Совета депутатов муниципального образования Большеижорское городское поселение муниципального образования Ломоносовский муниципальный район Ленинградской области

(принят Законодательным собранием Ленинградской области  
22 сентября 2010 года)

#### Статья 1

В соответствии со статьями 70, 72, частью 2.1 статьи 73 Федерального закона от 6 октября 2003 года № 13-ФЗ «Об общих принципах организации местного самоуправления в Российской Федерации», на основании решения Ломоносовского районного суда Ленинградской области от 23 июня 2010 года, установившего факт не проведения Советом депутатов муниципального образования Большеижорское городское поселение муниципального образования Ломоносовской муниципальной район Ленинградской области правомочного заседания в течение трех месяцев подряд, распустить Совет депутатов муниципального образования Большеижорское городское поселение муниципального образования Ломоносовский муниципальный район Ленинградской области.

#### Статья 2

Настоящий областной закон вступает в силу по истечении 10 дней со дня его официального опубликования.

Губернатор Ленинградской области В. СЕРДЮКОВ

(Опубликовано в газете «Вести» № 191 (3255) от 09.10.2010 г.)

## ПЕНСИОННЫЙ ФОНД ИНФОРМИРУЕТ

### Отчитаться за страховые взносы, перечисленные за 9 месяцев 2010 года, нужно не позднее 1 ноября

В течение 2010 года страхователи-работодатели уже дважды сдавали отчеты в ПФР – по итогам первого квартала и полугодия. За девять месяцев текущего года необходимо успеть отчитаться до 2 ноября. Отчитаться о начисленных и уплаченных страховых взносах на ОПС и ОМС должны свыше 2000 организаций – работодателей Ломоносова и Ломоносовского района Ленинградской области. Отчет составляется по форме РСВ-1, утвержденной приказом Минздравсоцразвития России от 12.11.2009 № 894н. Порядок заполнения формы носит рекомендательный характер и размещен на [http://pfrf.ru/admin\\_strahvznos](http://pfrf.ru/admin_strahvznos).

Отделение Пенсионного фонда РФ по Санкт-Петербургу и Ленобласти разработало специальную программу для заполнения расчета по начисленным и уплаченным страховым взносам (РСВ-1) и формирования XML-файлов в установленном формате (ПК «PU\_RSV»). Ее можно бесплатно получить в любом районном Управлении ПФР или скачать на страничке Отделения. Перед представлением в ПФР полученный файл необходимо проверить с помощью программы CheckXML-Тестирование отчетности.

Проконсультироваться по вопросам применения специального программного обеспечения можно у специалистов Управления по адресу Дворцовый проспект, д.30. Контактный телефон 422 51 55 (доб.7022, 7023). Актуальные версии обеих программ выставлены в разделе «Программное обеспечение» страницы ОПФР по Санкт-Петербургу и Ленобласти ([http://pfrf.ru/ot\\_peter/soft](http://pfrf.ru/ot_peter/soft)).

Убедительная просьба не откладывать визит в Фонд на последний день. В первой половине октября сдать отчетность будет намного комфортнее.

Обращаем внимание! С плательщиков страховых взносов, несвоевременно представивших (непредставивших) отчетность, взимаются штрафы (предусмотрены статьями 46 и 47 Федерального закона от 24.07.2009 № 212-ФЗ).

Начальник Управления ПФР по г. Ломоносов и Ломоносовскому району Н.Г. МАРКОВА

## ИНФОРМАЦИЯ КОМИТЕТА ПО ЭКОНОМИКЕ

### Вниманию руководителей и главных бухгалтеров предприятий, учреждений и организаций, садоводческих некоммерческих товариществ и индивидуальных предпринимателей.

С 01.10.2010 года изменились **РЕКВИЗИТЫ** для внесения платы за негативное воздействие на окружающую природную среду на территории Ленинградской области.

#### Новые реквизиты:

**Получатель:** УФК по Ленинградской области (Департамент Росприроднадзора по Северо-Западному федеральному округу)

**Лицевой счет:** 04451W01720

**Банк получателя:** ГРКЦ ГУ Банка России по Ленинградской области.

**р/сч:** 40101 810 20 000 001 0022

**БИК:** 044106001

**ИНН:** 7841417074

**КПП:** 784101001

**ОКАТО:** Указывается ОКАТО муниципального образования, на территории которого расположен объект негативного воздействия.

**КБК (код доходов):** 048 1 12 01000 01 0000 120

**Назначение платежа:** «Плата за негативное воздействие на окружающую среду за \_\_\_\_\_ квартал \_\_\_\_\_ года».

**Срок предоставления расчетов платы за негативное воздействие на окружающую среду и внесения платежей,** подлежащих уплате по итогам отчетного периода, **не позднее 20 числа месяца, следующего за отчетным периодом.** Отчетным периодом признается календарный квартал.

Согласно **ст. 8.41** Кодекса Российской Федерации об административных правонарушениях – **«Невнесение в установленные сроки платы за негативное воздействие на окружающую среду – влечет наложение административного штрафа на должностных лиц в размере от трех тысяч до шести тысяч рублей; на юридических лиц – от пятидесяти тысяч до ста тысяч рублей».**

Подробная информация на официальном сайте Департамента Росприроднадзора по Северо-Западному федеральному округу) – [www.dsc.nw.ru](http://www.dsc.nw.ru)

## ИНФОРМАЦИЯ КОМИТЕТА СОЦИАЛЬНОЙ ЗАЩИТЫ НАСЕЛЕНИЯ

Комитет социальной защиты населения администрации МО Ломоносовский муниципальный район уведомляет жителей района, что на основании Приказа Комитета по социальной защите населения Ленинградской области и Комитета по транспорту и транспортной инфраструктуре Ленинградской области № 41/01-14/10 от 28 сентября 2010 года утвержден новый Порядок оформления, использования и контроля за использованием единых социальных проездных билетов на основе бесконтактных электронных пластиковых карт в Ленинградской области.

Настоящий Порядок оформления, использования и контроля за использованием единых социальных проездных билетов на основе бесконтактных электронных пластиковых карт (далее – Порядок) определяет условия и правила оформления, использования и контроля за использованием единых социальных проездных билетов на основе бесконтактных электронных пластиковых карт в Ленинградской области для отдельных категорий граждан, получателей льгот.

Наряду с прежними нормами Порядком предусмотрено следующее:

**1. Граждане, обращающиеся впервые за предоставлением мер социальной поддержки в виде льготного проезда по единым социальным проездным билетам, либо при отсутствии на них информации в пунктах оформления билетов, для подтверждения права на льготный проезд должны обращаться в орган социальной защиты населения с заявлением на выдачу единого социального проездного билета.**

**2. Инвалиду I группы и ребенку-инвалиду предоставляется право на оформление второго единого социального проездного билета на основе БЭПК для лица, его сопровождающего (не более одного), с внесением в него данных инвалида (ребенка-инвалида) с указанием информации о сопровождении. Единый социальный проездной билет на основе БЭПК для сопровождающего лица действителен только при сопровождении инвалида (ребенка-инвалида) и не является самостоятельным проездным документом.**

**3. Проезд граждан в пассажирском транспорте общего пользования осуществляется при предъявлении единого социального проездного билета, паспорта и документа, подтверждающего право на льготу.**

**4. Граждане обязаны** предъявлять единый социальный проездной билет на основе БЭПК при контроле оплаты проезда в автобусах общего пользования **пригородного сообщения – в начале и в конце поездки, в автобусах общего пользования городского сообщения – в начале поездки.**

**5. Билет, предназначенный для лица, которому предоставлено право льготного проезда, при непредставлении документа, подтверждающего право на льготный проезд, изымается. Изъятие билета оформляется актом, первый экземпляр которого вручается лицу, предъявившему билет.**

**6. Единый социальный проездной билет на основе БЭПК является именным и считается недействительным, если в него не вписаны паспортные данные, или вписанные паспортные данные не соответствуют паспортным данным гражданина, предъявившего билет.**

**7. Граждане обязаны бережно хранить единый социальный проездной билет на основе БЭПК, не допускать передачи другому лицу, утери и порчи билета.**

**8. В случае утраты или приведения в негодность единого социального проездного билета на основе БЭПК гражданин незамедлительно представляет в уполномоченный орган по месту жительства заявление с указанием причины (обстоятельств) утраты или приведения в негодность билета. Уполномоченный орган в течение трех дней после получения заявления принимает решение о выдаче (либо отказе в выдаче) гражданину нового единого социального проездного билета.**

По всем возникающим вопросам в процессе оформления и продления единых социальных проездных билетов, а также по вопросам, связанным с проездом, необходимо обращаться в Комитет социальной защиты населения по адресу: Ломоносов, ул. Владимирская, д. 19/15, кабинет № 15 (тел. 423-07-52; 52-613); приемные дни: вторник, четверг – с 9-00 до 16-00, обед с 13-00 до 14-00.

КОВАЛЕВА Н.Ю., инспектор базы данных

## О НАЛОГАХ – ДОСТУПНО

Рубрика подготовлена Инспекцией ФНС по Ломоносовскому району

### ИМУЩЕСТВЕННЫЙ НАЛОГОВЫЙ ВЫЧЕТ

**Вопрос:** Физическое лицо получило имущественный налоговый вычет по НДФЛ не в полном объеме, часть вычета перешла на следующие налоговые периоды. Вправе ли инспекция требовать весь комплект документов для получения оставшейся части вычета?

**Ответ:**

УПРАВЛЕНИЕ ФЕДЕРАЛЬНОЙ НАЛОГОВОЙ СЛУЖБЫ  
ПО Г. МОСКВЕ

ПИСЬМО

от 21 апреля 2010 г. N 20-14/4/042708@

Согласно пп. 2 п. 1 ст. 220 НК РФ налогоплательщик вправе получить имущественный налоговый вычет, в частности, в сумме, израсходованной им на приобретение на территории РФ квартиры, а также в сумме, направленной на погашение процентов по целевым займам (кредитам), полученным от кредитных и иных организаций Российской Федерации и фактически израсходованным им на приобретение на территории России квартиры.

Указанный имущественный налоговый вычет предоставляется налогоплательщику на основании письменного заявления при подаче им налоговой декларации в налоговый орган по месту своего учета.

Для подтверждения права на получение имущественного налогового вычета при приобретении квартиры или прав на квартиру в строящемся доме к налоговой декларации налогоплательщику необходимо приложить пакет документов. В данный пакет входят:

– договор о приобретении квартиры или прав на квартиру;

– акт о передаче квартиры или документов, подтверждающих право собственности на квартиру;

– платежные документы, оформленные в установленном порядке, подтверждающие факт уплаты денежных средств налогоплательщиком.

Если в налоговом периоде имущественный налоговый вычет не может быть использован полностью, его остаток переносится на последующие налоговые периоды до полного его использования.

На основании п. 5 ст. 93 НК РФ в ходе проведения налоговой проверки налоговые органы не вправе истребовать у проверяемого лица документы, ранее представленные в налоговые органы при проведении камеральных или выездных налоговых проверок данного проверяемого лица. Указанное ограничение не распространяется на случаи, когда документы ранее представлялись в налоговый орган в виде подлинников, возвращенных впоследствии проверяемому лицу, а также на случаи, когда документы, представленные в налоговый орган, были утрачены вследствие непреодолимой силы. Данное положение применяется в отношении документов, представляемых в налоговые органы после 1 января 2010 г.

Следовательно, если налогоплательщик для получения имущественного налогового вычета представил налоговую декларацию с приложением копий подтверждающих документов (заверенных должностным лицом налогового органа) и данный налоговый вычет налогоплательщиком был использован не полностью, для его предоставления в последующие налоговые периоды повторного представления копий указанных документов не требуется.

Таким образом, требование инспекции о повторном представлении физическим лицом копий документов, подтверждающих его право на получение имущественного налогового вычета (в размере остатка, перешедшего с предыдущего налогового периода), неправомерно.

Заместитель руководителя Управления советник государственной  
гражданской службы РФ 3 класса Е.А. ОСТАНИНА



## Официально

**АДМИНИСТРАЦИЯ МУНИЦИПАЛЬНОГО ОБРАЗОВАНИЯ  
ЛОМОНОСОВСКИЙ МУНИЦИПАЛЬНЫЙ РАЙОН  
ЛЕНИНГРАДСКОЙ ОБЛАСТИ**

**ПОСТАНОВЛЕНИЕ**

от 07.10.2010 г.

№ 2259

**Об утверждении списка граждан, имеющих право на бесплатное  
предоставление земельных участков для индивидуального жилищного  
строительства на территории МО Ломоносовский муниципальный район**

В целях реализации закона Ленинградской области от 14 октября 2008 года № 105-оз «О бесплатном предоставлении отдельным категориям граждан земельных участков для индивидуального жилищного строительства на территории Ленинградской области» и в соответствии с постановлением Правительства Ленинградской области от 18 февраля 2009 № 37 «Об утверждении Положения о порядке бесплатного предоставления в собственность граждан земельных участков для индивидуального жилищного строительства на территории Ленинградской области», руководствуясь решениями Совета депутатов МО Ломоносовский муниципальный район от 17 июня 2009 года № 36 и от 26.02.2010 года № 35, в соответствии с п. 10 ст. 3 федерального закона от 25.10.2001 г. № 137-ФЗ «О введении в действие Земельного кодекса РФ», на основании протоколов заседаний комиссии по вопросам бесплатного предоставления земельных участков для индивидуального жилищного строительства на территории МО Ломоносовский муниципальный район от 08.07.2010 г. № 7, от 15.07.2010 г. № 8, от 22.07.2010 г. № 9, от 02.09.2010 № 10, от 09.09.2010 № 11 **постановляю:**

1. Утвердить список граждан, имеющих право на бесплатное предоставление земельного участка для индивидуального жилищного строительства и давших согласие на получение земельного участка на территории МО Кипенское сельское поселение МО Ломоносовский муниципальный район в д. Трудовик – 16 земельных участков, д. Черемыкино – 7 земельных участков, согласно приложению 1 к настоящему постановлению.

2. Опубликовать настоящее постановление в газете «Ломоносовский районный вестник» и на официальном сайте администрации.

3. Постановление вступает в законную силу после его опубликования.

4. Контроль за исполнением настоящего постановления возложить на заместителя главы администрации Малинского А.М.

*Глава администрации Е.В. УСТИНОВ*

**Приложение 1 к постановлению главы администрации  
МО Ломоносовский муниципальный район от 07.10.2010 № 2259**

№ п/п	Вход. номер	Дата регистрации заявления	Ф.И.О.	Категория по подпунктам ст.1 областного закона № 105-оз	Наименование населённого пункта/ № участка	наименование поселения, в котором зарегистрирован гражданин	
1.	Л	5399/25	26.12.2008	Ляшенко Николай Андреевич	п.п.1 п.1 ст.1	д. Трудовик/ № 52	Горбунковское СП
2.	Л	511/25	10.02.2009	Лобанова Надежда Антоновна	п.п.1 п.1 ст.1	д. Трудовик/ № 9	Горбунковское СП
3.	Б	522/25	10.02.2009	Быстрова Анна Алексеевна	п.п.2 п.1 ст.1	д. Трудовик/ № 23	Лебяженское ГП
4.	Д	526/25	10.02.2009	Дресков Андрей Викторович	п.п.1 п.1 ст.1	д. Черемыкино/ № 9	Горбунковское СП
5.	Б	751/25	25.02.2009	Бойкова Надежда Андреевна	п.п.1 п.1 ст.1	д. Трудовик/ № 61	Ропшинское СП
6.	Г	778/25	26.02.2009	Грошев Дмитрий Алексеевич	п.п.2 п.1 ст.1	д. Трудовик/ № 27	Ропшинское СП
7.	К	779/25	26.02.2009	Карнаухов Геннадий Ильич	п.п.5 п.1 ст.1	д. Черемыкино/ № 13	Виллозское СП
8.	Е	833/25	02.03.2009	Епанешников Дмитрий Владимирович	п.п.1 п.1 ст.1	д. Черемыкино/ № 3	Лебяженское ГП
9.	Б	942/25	06.03.2009	Бондарь Анатолий Николаевич	п.п.5 п.1 ст.1	д. Черемыкино/ № 20	Виллозское СП
10.	Б	944/25	06.03.2009	Бирюкова Ирина Васильевна	п.п.1 п.1 ст.1	д. Черемыкино/ № 8	Низинское СП
11.	З	947/25	10.03.2009	Загородникова Энзе Афляховны	п.п.1 п.1 ст.1	д. Трудовик/ № 10	Ропшинское СП
12.	П	977/25	11.03.2009	Пивонов Николай Николаевич	п.п.1 п.1 ст.1	д. Трудовик/ № 46	Виллозское СП
13.	П	979/25	11.03.2009	Проскурин Павел Николаевич	п.п.1 п.1 ст.1	д. Трудовик/ № 47	Виллозское СП
14.	К	1088/25	17.03.2009	Клочкова Ольга Викторовна	п.п.1 п.1 ст.1	д. Трудовик/ № 35	Ропшинское СП
15.	З	1174/25	19.03.2009	Затонная Инна Леонидовна	п.п.1 п.1 ст.1	д. Трудовик/ № 29	Большеижорское ГП
16.	Ш	1176/25	19.03.2009	Шендрик Любовь Дмитриевна	п.п.1 п.1 ст.1	д. Трудовик/ № 33	Русско-Высоцкое СП
17.	Х	1178/25	19.03.2009	Хрусталева Михаил Сергеевич	п.п.1 п.1 ст.1	д. Трудовик/ № 28	Русско-Высоцкое СП
18.	Ф	1189/25	23.03.2009	Фатеева Валентина Романовна	п.п.1 п.1 ст.1	д. Трудовик/ № 24	Ропшинское СП
19.	Г	1205/25	23.03.2009	Галинич Андрей Игоревич	п.п.5 п.1 ст.1	д. Трудовик/ № 32	Низинское С
20.	С	1222/25	23.03.2009	Силантьев Олег Владиславович	п.п.1 п.1 ст.1	д. Трудовик/ № 53	Аннинское СП
21.	К	1266/25	24.03.2009	Васильев Раиса Александровна	п.п.1 п.1 ст.1	д. Трудовик/ № 12	Аннинское СП
22.	М	1399/25	25.03.2009	Михненко Артур Иванович	п.п.1 п.1 ст.1	д. Черемыкино/ № 7	Виллозское СП
23.	Р	1301/25	25.03.2009	Рябухина Татьяна Петровна	п.п.1 п.1 ст.1	д. Черемыкино/ № 1	Кипенское СП

*Глава администрации Е.В. УСТИНОВ*

**ИЗВЕЩЕНИЕ №2 О ПРОВЕДЕНИИ ОТКРЫТОГО АУКЦИОНА**

**на право заключения муниципального контракта на закупку  
в 2010 году Комитетом по управлению муниципальным имуществом  
администрации МО Ломоносовский муниципальный район  
Ленинградской области жилых помещений для обеспечения  
жильем детей-сирот и лиц из их числа,  
не имеющих закрепленного жилого помещения**

**1. Форма торгов** – открытый аукцион.

**2. Наименование заказчика:** Комитет по управлению муниципальным имуществом администрации МО Ломоносовский муниципальный район Ленинградской области. Юридический адрес: 188502, Ленинградская обл., Ломоносовский район, д. Горбунки, д.5а. Почтовый адрес: 198412, СПб, г. Ломоносов, ул. Владимирская, д.19/15. Адрес электронной почты: [lmn-reg@mail.rcom.ru](mailto:lmn-reg@mail.rcom.ru). Номер контактного телефона заказчика: 423-01-41. Контактное лицо заказчика: Левкина Светлана Александровна или Михненко Ольга Викторовна, тел. 423-01-41.

**3. Источник финансирования муниципального заказа** – местный бюджет МО Ломоносовский муниципальный район Ленинградской области.

**4. Предмет муниципального контракта** – закупка в 2010 году Комитетом по управлению муниципальным имуществом администрации МО Ломоносовский муниципальный район Ленинградской области жилых помещений:

№ лота	Наименование	Начальная цена (максимальная), руб.	Требования к функциональным и качественным характеристикам товара
1	Однокомнатная квартира	1 700 000 руб. 00 коп. (Один миллион семьсот тысяч рублей 00 коп.)	– площадь от 31 кв.м.; – должна быть расположена в одном из населенных пунктов: пос. Аннино, пос. Большая Ижора, дер. Виллози, дер. Гостилицы, дер. Горбунки, дер. Разбегаево, дер. Кипень, дер. Лаголово, пос. Лебяжье, дер. Малое Карпино, дер. Низино, пос. Новоселье, дер. Оржицы, дер. Пенки, пос. Ропша, с. Русско-Высоцкое, дер. Яльгелево Ломоносовского района Ленинградской области;
2	Однокомнатная квартира	1 700 000 руб. 00 коп. (Один миллион семьсот тысяч рублей 00 коп.)	– удовлетворительное техническое состояние (полы, оконные блоки, дверные блоки, стены, потолки не требующие косметического ремонта, наличие (полный комплект) и рабочее состояние санитарно-технических и бытовых приборов, рабочее состояние внутренних сетей водоснабжения, водоотведения, теплоснабжения, электроснабжения (сети электроснабжения должны быть скрыты);
3	Однокомнатная квартира	1 700 000 руб. 00 коп. (Один миллион семьсот тысяч рублей 00 коп.)	– наличие косметического ремонта; – материал наружных стен – кирпич или железобетон;
4	Однокомнатная квартира	1 700 000 руб. 00 коп. (Один миллион семьсот тысяч рублей 00 коп.)	– транспортная доступность; – наличие коммунальных услуг (водоснабжение, водоотведение, теплоснабжение, электроснабжение, газоснабжение); – готовность квартиры к продаже (наличие – технического паспорта на жилое помещение, справки о прописке (форма 9), характеристики жилой площади (форма 7), правоустанавливающие документы на жилое помещение, справки об отсутствии задолженностей по налогам и по коммунальным платежам);
5	Однокомнатная квартира	1 700 000 руб. 00 коп. (Один миллион семьсот тысяч рублей 00 коп.)	– <b>желательно:</b> – прямая продажа.
6	Однокомнатная квартира	1 700 000 руб. 00 коп. (Один миллион семьсот тысяч рублей 00 коп.)	
7	Однокомнатная квартира	1 700 000 руб. 00 коп. (Один миллион семьсот тысяч рублей 00 коп.)	

для обеспечения жильем детей-сирот и лиц из их числа, не имеющих закрепленного жилого помещения.

**5. Срок, место и порядок предоставления документации по аукциону:** документация об аукционе предоставляется по письменному запросу заинтересованного лица, по рабочим дням с 9-00 до 13-00 и с 13-40 до 17-00, с 19 октября 2010 г. по 08 ноября 2010 года, по адресу СПб, Ломоносов, ул. Владимирская, д.18, каб.2, контактное лицо заказчика – Левкина Светлана Александровна (тел. 423 01 41) или Михненко Ольга Викторовна. Официальное печатное издание – газета Совета депутатов и администрации муниципального района «Ломоносовский районный вестник».

Официальный сайт субъекта Российской Федерации, в границах которого расположено муниципальное образование (далее – официальный сайт субъекта) – официальный сайт Правительства Ленинградской области для размещения информации о размещении заказов по электронному адресу: [www.goszakaz.lenobl.ru](http://www.goszakaz.lenobl.ru). Официальный интернет-портал – интернет-портал органов местного самоуправления МО Ломоносовский муниципальный район Ленинградской области по электронному адресу: [www.lomonosovo.ru](http://www.lomonosovo.ru) раздел, «Муниципальный заказ». Плата за предоставление документации об аукционе не установлена.

**6. Место, порядок, даты начала и окончания подачи заявок на участие в аукционе:** конверты с заявками принимает контактное лицо заказчика – Левкина С.А. или Михненко О.В., по адресу: г. Ломоносов, ул. Владимирская, д.18, каб.2 по рабочим дням с 9-00 до 13-00 и с 13-40 до 17-00 с 19 октября 2010 г. по 08 ноября 2010 г. Срок окончания подачи аукционных заявок – 09 ноября 2010 года 12-00 часов. Рассмотрение заявок – 09 ноября 2010 года 12-00 ч.

**7. Место поставки** – месторасположение жилого помещения;  
**сроки поставок товара** в течение 1-й недели после регистрации прав муниципальной собственности на жилое помещение.

**8. Место проведения аукциона** СПб, Ломоносов, ул. Владимирская, д.19/15, в помещении актового зала администрации МО Ломоносовский муниципальный район.

**9. Дата и время проведения аукциона** назначена на 11 ноября 2010 года в 12-00 часов (время московское).

*А.М. МАЛИНСКИЙ, председатель КУМИ администрации  
МО Ломоносовский муниципальный район*



**СОВЕТ ДЕПУТАТОВ ВТОРОГО СОЗЫВА  
МУНИЦИПАЛЬНОГО ОБРАЗОВАНИЯ  
РОПШИНСКОЕ СЕЛЬСКОЕ ПОСЕЛЕНИЕ  
ЛОМОНОСОВСКОГО МУНИЦИПАЛЬНОГО РАЙОНА  
ЛЕНИНГРАДСКОЙ ОБЛАСТИ**

**РЕШЕНИЕ № 56**

05 октября 2010 года

**Об утверждении Положения о порядке  
наименования и переименования улиц, площадей  
и других составных частей населенных пунктов  
муниципального образования Ропшинское сельское  
поселение Ломоносовского муниципального района**

В соответствии с Федеральным законом № 131-ФЗ от 06.10.2003 г. «Об общих принципах организации местного самоуправления в Российской Федерации», Законом Ленинградской области от 15.06.2010 N 32-ОЗ «Об административно-территориальном устройстве Ленинградской области и порядке его изменения», Совет депутатов МО Ропшинское сельское поселение **решил:**

1. Утвердить Положение «О порядке наименования и переименования улиц, площадей и других составных частей населенных пунктов муниципального образования Ропшинское сельское поселение Ломоносовского муниципального района» согласно Приложению.

2. Настоящее решение вступает в силу после его опубликования.

3. Настоящее решение опубликовать в газете «Ломоносовский районный вестник».

*Глава муниципального образования  
Ропшинское сельское поселение В.С. ГУСЕВ*

*Приложение к решению  
Совета депутатов  
МО Ропшинское сельское поселение  
№ 56 от 05.10.2010 г.*

**Положение о порядке наименования  
и переименования улиц, площадей  
и других составных частей населенных пунктов  
муниципального образования  
Ропшинское сельское поселение  
Ломоносовского муниципального района**

1. Положение регулирует порядок наименования и переименования улиц, площадей и других составных частей населенных пунктов в муниципальном образовании Ропшинское сельское поселение Ломоносовского муниципального района и разработано в целях обеспечения ориентации в населенных пунктах.

2. Правовой основой положения служит Градостроительный кодекс РФ, Областной закон Ленинградской области от 15.06.2010 N 32-ОЗ «Об административно-территориальном устройстве Ленинградской области и порядке его изменения».

3. Наименованию подлежат все основные части поселений (улицы, переулки, мосты, площади, жилые комплексы и т.п.), имеющие закрепленную за ними утвержденную планировочной документацией территорию.

4. Наименование или переименование улиц, площадей, мостов и других составных частей населенных пунктов производится с учетом географических, исторических, национальных, бытовых и других местных условий, а также мнения местного населения, выявленного в результате опроса или собрания граждан (жителей) населенного пункта или части соответствующего населенного пункта.

5. При наименовании или переименовании не допускается присвоение уже имеющихся в одном населенном пункте наименований.

6. Наименование и переименование улиц, площадей и других составных частей населенных пунктов производится по инициативе местной администрации МО Ропшинское сельское поселение и рассматривается комиссией по наименованиям, образованной при местной администрации МО Ропшинское сельское поселение.

В комиссию представляются следующие документы:

- заявка с предложенным наименованием;
- планировочная документация или её выкопировка.

Комиссия по наименованиям в 10-дневный срок рассматривает представленные документы и подготавливает соответствующий проект постановления местной администрации МО Ропшинское сельское поселение.

7. Официальным документом, закрепляющим наименование улиц, площадей, мостов и других составных частей населенных пунктов, является постановление местной администрации МО Ропшинское сельское поселение.

8. Положение «О порядке наименования и переименования улиц, площадей и других составных частей населенных пунктов муниципального образования Ропшинское сельское поселение Ломоносовского муниципального района» вступает в силу после его утверждения Советом депутатов МО Ропшинское сельское поселение и опубликования.

9. Информация о присвоении наименования улице, переулку и другим составным частям населенного пункта доводится через средства массовой информации до сведения всех заинтересованных лиц.

**СОВЕТ ДЕПУТАТОВ ВТОРОГО СОЗЫВА  
МУНИЦИПАЛЬНОГО ОБРАЗОВАНИЯ  
РОПШИНСКОЕ СЕЛЬСКОЕ ПОСЕЛЕНИЕ  
ЛОМОНОСОВСКОГО МУНИЦИПАЛЬНОГО РАЙОНА  
ЛЕНИНГРАДСКОЙ ОБЛАСТИ**

**РЕШЕНИЕ №54**

05 октября 2010 года

**О внесении изменений в решение №14  
от 14.12.2009 г. «О бюджете муниципального образования  
Ропшинское сельское поселение на 2010 г.»**

Совет депутатов муниципального образования Ропшинское сельское поселение Ломоносовского муниципального района **РЕШИЛ:**

Внести в решение №14 от 14.12.2009 г. «О бюджете муниципального образования Ропшинское сельское поселение на 2010г.» учетом изменений, внесенных решениями №2 от 25.01.2010 года, №12 от 09.02.2010 года, №20 от 15.03.2010 года, №25 от 21.04.2010 года, №44 от 04.06.2010 года, №49 от 16.07.2010 г. следующие изменения и дополнения:

1. В статье 1 решения пункт 1 изложить в новой редакции:  
«Утвердить основные характеристики бюджета муниципального образования Ропшинское сельское поселение на 2010 год:

- прогнозируемый объем доходов в сумме 15498,6 тысяч рублей;
- прогнозируемый объем расходов в сумме 50360,8 тысяч рублей;
- прогнозируемый дефицит в сумме 34862,2 тысяч рублей».

2. В пункте 2 статьи 1 решения Приложение 1 «Источники внутреннего финансирования дефицита бюджета МО Ропшинское сельское поселение на 2010 год» изложить в новой редакции.

3. В пункте 1 статьи 2 решения Приложение 2 «Прогнозируемые поступления доходов в бюджет МО Ропшинское сельское поселение на 2010 год» изложить в новой редакции.

4. Пункт 2 статьи 2 решения изложить в новой редакции: «Утвердить в пределах общего объема доходов бюджета поселения, установленного статьей 1 настоящего решения, безвозмездные поступления на 2010 год в общей сумме 1996,6 тысяч рублей согласно приложению 9.

5. В статье 3 пункте 1 решения Приложение 3 «Перечень главных администраторов доходов бюджета муниципального образования Ропшинское сельское поселение» изложить в новой редакции

6. В пункте 1 статьи 4 решения Приложение 5 «Распределение бюджетных ассигнований по разделам и подразделам, целевым статьям и видам расходов классификации расходов бюджета на 2010 год» изложить в новой редакции.

7. В пункте 2 статьи 4 решения Приложение 7 «Ведомственная структура расходов местного бюджета МО Ропшинское сельское поселение на 2010 год» изложить в новой редакции.

8. Настоящее решение подлежит опубликованию в газете «Ломоносовский районный вестник».

9. Настоящее решение вступает в силу после его официального опубликования.

*Глава муниципального образования Ропшинское сельское поселение ГУСЕВ В.С.*

*УТВЕРЖДЕНЫ решением Совета депутатов  
МО Ропшинское сельское поселение от 05.10.2010 г. №54  
(приложение 1)*

**Источники внутреннего финансирования дефицита бюджета  
МО Ропшинское сельское поселение на 2010 год**

Код	Наименование источника внутреннего финансирования дефицита бюджета	Сумма (тысяч рублей)
000 01 05 02 00 10 0000 000	Изменение прочих остатков денежных средств бюджетов муниципальных образований	34862,2
ИТОГО		34862,2

*УТВЕРЖДЕНЫ решением Совета депутатов  
МО Ропшинское сельское поселение от 05.10.2010 г. №54  
(приложение 2)*

**ПРОГНОЗИРУЕМЫЕ ПОСТУПЛЕНИЯ ДОХОДОВ В БЮДЖЕТ  
МО Ропшинское сельское поселение на 2010 год**

Код бюджетной классификации	Источники доходов	Сумма (тысяч рублей)
<b>1 00 00000 00 0000 000</b>	<b>ДОХОДЫ</b>	<b>13502</b>
1 01 00000 00 0000 000	НАЛОГИ НА ПРИБЫЛЬ, ДОХОДЫ	1943
1 01 02000 01 0000 110	Налог на доходы физических лиц	1943
1 06 00000 00 0000 000	НАЛОГИ НА ИМУЩЕСТВО	5049
1 06 01000 00 0000 110	Налог на имущество физических лиц	443
1 06 04000 02 0000 110	Транспортный налог	606
1 06 06000 00 0000 110	Земельный налог	4000
1 08 00000 00 0000 000	ГОСУДАРСТВЕННАЯ ПОШЛИНА	50
1 08 04000 01 0000 110	Государственная пошлина за совершение нотариальных действий (за исключением действий, совершаемых консульскими учреждениями Российской Федерации).	50
1 11 00000 00 0000 000	ДОХОДЫ ОТ ИСПОЛЬЗОВАНИЯ ИМУЩЕСТВА, НАХОДЯЩЕГОСЯ В ГОСУДАРСТВЕННОЙ И МУНИЦИПАЛЬНОЙ СОБСТВЕННОСТИ	915
1 11 05000 00 0000 120	Доходы, получаемые в виде арендной либо иной платы за передачу в возмездное пользование государственного и муниципального имущества (за исключением имущества автономных учреждений, а также имущества государственных и муниципальных унитарных предприятий, в том числе казенных)	515
1 11 05010 00 0000 120	Доходы, получаемые в виде арендной платы за земельные участки, государственная собственность на которые не разграничена, а также средства от продажи права на заключение договоров аренды указанных земельных участков	515
1 11 09000 00 0000 120	Прочие доходы от использования имущества и прав, находящихся в государственной и муниципальной собственности (за исключением имущества автономных учреждений, а также имущества государственных и муниципальных унитарных предприятий, в том числе казенных)	400
1 13 00000 00 0000 000	ДОХОДЫ ОТ ОКАЗАНИЯ ПЛАТНЫХ УСЛУГ И КОМПЕНСАЦИИ ЗАТРАТ ГОСУДАРСТВА	410
1 13 03000 00 0000 130	Прочие доходы от оказания платных услуг и компенсации затрат государства	410
1 14 00000 00 0000 000	ДОХОДЫ ОТ ПРОДАЖИ МАТЕРИАЛЬНЫХ И НЕМАТЕРИАЛЬНЫХ АКТИВОВ	5115
1 14 06000 00 0000 430	Доходы от продажи земельных участков, находящихся в в государственной и муниципальной собственности (за исключением земельных участков автономных учреждений, а также земельных участков государственных и муниципальных предприятий, в том числе казенных)	5115
1 15 00000 00 0000 000	АДМИНИСТРАТИВНЫЕ ПЛАТЕЖИ И СБОРЫ	20
1 15 02000 00 0000 140	Платежи, взимаемые государственными и муниципальными организациями за выполнение определенных функций	20
<b>2 00 00000 00 0000 000</b>	<b>Безвозмездные поступления</b>	<b>1996,6</b>
<b>Всего доходов</b>		<b>15498,6</b>

