

Ломоносовский Районный Вестник

Газета совета депутатов и администрации муниципального образования Ломоносовский муниципальный район Ленинградской области

№21 (614) 6 июня 2011 года

телефон/факс 423-08-87

lomonosovpress@mail.ru

www.lomonosovlo.ru

Отчет об исполнении бюджета 2010 года утвержден

30 мая Совет депутатов утвердил отчет об исполнении бюджета муниципального образования Ломоносовский муниципальный район за 2010 год.

Депутаты заслушали доклад заместителя главы администрации МО Ломоносовский муниципальный район И.И. Корнюк об исполнении бюджета. Предварительно, в соответствии с требованиями законодательства, 20 мая в районной администрации состоялись публичные слушания по этому вопросу.

Расходы бюджета района в 2010 году сохранили социальную направленность. В структуре расходов районного бюджета в 2010 году наибольший удельный вес занимали расходы на образование – 50%; далее – социальная политика – 21%, здравоохранение – 8%; культура – 3%.

Обеспечено, в первую очередь, исполнение расходов, связанных с выплатой зарплаты, оплатой коммунальных услуг, социальным обеспечением населения, закупкой продуктов для организаций питания в дошкольных учреждениях, приобретением медикаментов.

Расходы по разделу «Образование» за 2010 год составили 674 млн. руб. В рамках региональной целевой программы «Социальное развитие села до 2010 года» на строительство средней общеобразовательной школы на 600 мест в д.Кипень, которая была введена в строй и торжественно открыта 1 сентября 2010 года, было направлено 192,9 млн. руб.; в т.ч. из местного бюджета 31,4 млн. руб. На строительство блок-модульной котельной для школы в Кипени из бюджета района было затрачено 6,7 млн. руб.

На оздоровительное лето направлено 8,5 млн. руб., в т.ч. из областного бюджета 868 тыс. руб. В лагерях на базе школ отдохнуло 1059 детей. Для 80 старшеклассников были проведены учебные полевые сборы.

«В 2011 году будет продолжено рациональное и эффективное расходование средств бюджета, обеспечение финансирования социально-значимых расходных обязательств», – так завершила свой доклад И.И. Корнюк.

После выступления содокладчика – члена постоянной бюджетно-финансовой комиссии Совета депутатов С.В. Ушакова – депутаты утвердили отчет.

Решения Совета депутатов МО Ломоносовский муниципальный район официально публикуются в этом номере «Ломоносовского районного вестника»

Область без наркотиков: общественная приемная

7 июня в 10.00 прокуратурой Ломоносовского района Ленинградской области совместно с межрайонным отделом УФСКН России по Санкт-Петербургу и Ленинградской области в помещении администрации МО Ломоносовский район по адресу: г. Ломоносов, ул. Владимирская, дом 19/15 будет открыта общественная приемная для жителей Ломоносовского района Ленинградской области в рамках программы «Область без наркотиков» по вопросам пресечения незаконного оборота наркотических средств и психотропных веществ.

В ходе приема граждане могут обращаться с жалобами на действия сотрудников ОВД по Ломоносовскому району Ленинградской области, межрайонного отдела УФСКН России по Санкт-Петербургу и Ленинградской области, заявить о местах незаконной реализации наркотических средств, а также по иным вопросам.

Прокурор Ломоносовского района Ленинградской области старший советник юстиции Д.Е. СУРИН

ОФИЦИАЛЬНО

СОВЕТ ДЕПУТАТОВ МУНИЦИПАЛЬНОГО ОБРАЗОВАНИЯ ЛОМОНОСОВСКИЙ МУНИЦИПАЛЬНЫЙ РАЙОН ЛЕНИНГРАДСКОЙ ОБЛАСТИ ВТОРОЙ СОЗЫВ

РЕШЕНИЕ

от 30 мая 2011 года

№ 30

Об утверждении отчёта об исполнении бюджета муниципального образования Ломоносовский муниципальный район Ленинградской области за 2010 год

Рассмотрев представленный отчёт об исполнении бюджета муниципального образования, Ломоносовский муниципальный район за 2010 год, и руководствуясь ст. 13 Устава муниципального образования Ломоносовский муниципальный район, Совет депутатов МО Ломоносовский муниципальный район, **решил:**

1. Утвердить отчет об исполнении бюджета муниципального образования Ломоносовский муниципальный район по доходам в сумме 1 235 671,5 тыс. рублей и по расходам в сумме 1 316 394,8 тыс. рублей с дефицитом бюджета в сумме 80 723,3 тыс. рублей со следующими показателями:

по доходам бюджета муниципального образования за 2010 год по кодам классификации доходов бюджетов согласно приложению 1;

по доходам бюджета муниципального образования за 2010 год по кодам администраторов доходов, видов, подвидов доходов и классификации операций сектора государственного управления, относящихся к доходам бюджета согласно приложению 2;

по расходам бюджета муниципального образования за 2010 год по разделам и подразделам классификации расходов согласно приложению 3;

по расходам бюджета муниципального образования за 2010 год по разделам, подразделам, целевым статьям и видам расходов классификации расходов бюджетов согласно приложению 4;

по расходам бюджета муниципального образования за 2010 год по ведомственной структуре расходов бюджета муниципального образования согласно приложению 5;

по источникам внутреннего финансирования дефицита бюджета муниципального образования за 2010 год по кодам классификации источников финансирования дефицитов бюджетов согласно приложению 6;

по источникам внутреннего финансирования дефицита бюджета муниципального образования за 2010 год по кодам групп, подгрупп, статей, видов источников финансирования дефицитов бюджетов, кодов классификации операций сектора государственного управления, относящихся к источникам финансирования дефицитов бюджетов согласно приложению 7.

2. Опубликовать настоящее решение с приложениями 1,2,3,4,5,6,7 в газете «Ломоносовский районный вестник».

3. Настоящее решение вступает в силу после его опубликования (обнародования).

Глава муниципального образования Ломоносовский муниципальный район В.С. ГУСЕВ

Приложение 1

к решению Совета депутатов муниципального образования Ломоносовский муниципальный район от 30.05.2011 г. №30

ПОКАЗАТЕЛИ исполнения бюджета муниципального образования Ломоносовский муниципальный район за 2010 год по доходам по кодам классификации доходов бюджетов

Единица измерения тыс. руб.

Наименование показателя	Код дохода по классификации доходов	Исполнено за 2010 год
НАЛОГОВЫЕ И НЕНАЛОГОВЫЕ ДОХОДЫ	000 1.00.00.00.0.00.0.000 0.0.0	403 651,1
НАЛОГИ НА ПРИБЫЛЬ, ДОХОДЫ	000 1.01.00.00.0.00.0.000 0.0.0	209 903,8
Налог на доходы физических лиц	000 1.01.02.00.0.00.0.000 0.0.0	209 903,8
Налог на доходы физических лиц с доходов, полученных физическими лицами, являющимися налоговыми резидентами Российской Федерации в виде дивидендов от долевого участия в деятельности организаций	000 1.01.02.01.0.01.0.000 1.1.0	1 857,6

Налог на доходы физических лиц с доходов, полученных физическими лицами, не являющимися налоговыми резидентами Российской Федерации в виде дивидендов от долевого участия в деятельности организаций	000 1.01.02.01.1.01.0.000 1.1.0	62,9
Налог на доходы физических лиц с доходов, облагаемых по налоговой ставке, установленной пунктом 1 статьи 224 Налогового кодекса Российской Федерации, за исключением доходов, полученных физическими лицами, зарегистрированными в качестве индивидуальных предпринимателей, частных нотариусов и других лиц, занимающихся частной практикой	000 1.01.02.02.1.01.0.000 1.1.0	203 744,4
Налог на доходы физических лиц с доходов, облагаемых по налоговой ставке, установленной пунктом 1 статьи 224 Налогового кодекса Российской Федерации, и полученных физическими лицами, зарегистрированными в качестве индивидуальных предпринимателей, частных нотариусов и других лиц, занимающихся частной практикой	000 1.01.02.02.2.01.0.000 1.1.0	143,5
Налог на доходы физических лиц с доходов, полученных физическими лицами, не являющимися налоговыми резидентами Российской Федерации	000 1.01.02.03.0.01.0.000 1.1.0	4 026,2
Налог на доходы физических лиц с доходов, полученных в виде выигрышей и призов в проводимых конкурсах, играх и других мероприятиях в целях рекламы товаров, работ и услуг, процентных доходов по вкладам в банках, в виде материальной выгоды от экономии на процентах при получении заемных (кредитных) средств	000 1.01.02.04.0.01.0.000 1.1.0	65,9
Налог на доходы физ. лиц с доходов, полученных физическими лицами, являющимися иностранными гражданами, осуществляющими трудовую деятельность по найму у физ. лиц на основании патента.	000 1.01.02.07.0.01.0.000 0.0.0	3,3
НАЛОГИ НА СОВОКУПНЫЙ ДОХОД	000 1.05.00.00.0.00.0.000 0.0.0	10 579,2
Единый налог на вмененный доход для отдельных видов деятельности	000 1.05.02.00.0.02.0.000 1.1.0	10 498,5
Единый сельскохозяйственный налог	000 1.05.03.00.0.01.0.000 1.1.0	80,7
ГОСУДАРСТВЕННАЯ ПОШЛИНА	000 1.08.00.00.0.00.0.000 0.0.0	11 068,6
Государственная пошлина по делам, рассматриваемым в судах общей юрисдикции, мировыми судьями (за исключением Верховного Суда Российской Федерации)	000 1.08.03.01.0.01.0.000 1.1.0	3 592,0
Государственная пошлина за государственную регистрацию транспортных средств и иные юридически значимые действия, связанные с изменением и выдачей документов на транспортные средства, выдачей регистрационных знаков, приемом квалификационных экзаменов на получение права на управление транспортными средствами	000 1.08.07.14.0.01.0.000 1.1.0	7 476,6
ЗАДОЛЖЕННОСТЬ И ПЕРАСЧЕТЫ ПО ОТМЕНЕННЫМ НАЛОГАМ, СБОРАМ И ИНЫМ ОБЯЗАТЕЛЬНЫМ ПЛАТЕЖАМ	000 1.09.00.00.0.00.0.000 0.0.0	-13,9
Налог на прибыль организаций, зачислявшийся до 1 января 2005 года в местные бюджеты	000 1.09.01.00.0.00.0.000 0.0.0	-19,2
Налог на прибыль организаций, зачислявшийся до 1 января 2005 года в местные бюджеты, мобилизуемый на территориях муниципальных районов	000 1.09.01.03.0.05.0.000 1.1.0	-19,2
Прочие налоги и сборы (по отмененным местным налогам и сборам)	000 1.09.07.00.0.00.0.000 1.1.0	5,3
Целевые сборы с граждан и предприятий, учреждений, организаций на содержание милиции, на благоустройство территорий, на нужды образования и другие цели	000 1.09.07.03.0.00.0.000 1.1.0	1,5
Целевые сборы с граждан и предприятий, учреждений, организаций на содержание милиции, на благоустройство территорий, на нужды образования и другие цели, мобилизуемые на территориях муниципальных районов	000 1.09.07.03.0.05.0.000 1.1.0	1,5
Прочие местные налоги и сборы	000 1.09.07.05.0.00.0.000 1.1.0	3,8
Прочие местные налоги и сборы, мобилизуемые на территориях муниципальных районов	000 1.09.07.05.0.05.0.000 1.1.0	3,8
ДОХОДЫ ОТ ИСПОЛЬЗОВАНИЯ ИМУЩЕСТВА, НАХОДЯЩЕГОСЯ В ГОСУДАРСТВЕННОЙ И МУНИЦИПАЛЬНОЙ СОБСТВЕННОСТИ	000 1.11.00.00.0.00.0.000 0.0.0	42 574,1

(Продолжение таблицы «Приложение 1» на стр. 2)

Официально

(Продолжение. Начало таблицы «Приложение 1» на стр. 1)

Доходы, получаемые в виде арендной либо иной платы за передачу в возмездное пользование государственного и муниципального имущества (за исключением имущества автономных учреждений, а также имущества государственных и муниципальных унитарных предприятий, в том числе казенных)	000	1.11.05.00.0.00.0.000	1.2.0	40 329,3
Доходы, получаемые в виде арендной платы за земельные участки, государственная собственность на которые не разграничена, а также средства от продажи права на заключение договоров аренды указанных земельных участков	000	1.11.05.01.0.00.0.000	1.2.0	40 329,3
Доходы, получаемые в виде арендной платы за земельные участки, государственная собственность на которые не разграничена и которые расположены в границах поселений, а также средства от продажи права на заключение договоров аренды указанных земельных участков	000	1.11.05.01.0.10.0.000	1.2.0	40 329,3
Прочие доходы от использования имущества и прав, находящихся в государственной и муниципальной собственности (за исключением имущества автономных учреждений, а также имущества государственных и муниципальных унитарных предприятий, в том числе казенных)	000	1.11.09.00.0.00.0.000	0.0.0	2 244,8
Прочие поступления от использования имущества, находящегося в государственной и муниципальной собственности (за исключением имущества автономных учреждений, а также имущества государственных и муниципальных унитарных предприятий, в том числе казенных)	000	1.11.09.04.0.00.0.000	0.0.0	2 244,8
Прочие поступления от использования имущества, находящегося в собственности муниципальных районов (за исключением имущества муниципальных автономных учреждений, а также имущества муниципальных унитарных предприятий, в том числе казенных)	000	1.11.09.04.5.05.0.000	1.2.0	2 244,8
ПЛАТЕЖИ ПРИ ПОЛЬЗОВАНИИ ПРИРОДНЫМИ РЕСУРСАМИ	000	1.12.00.00.0.00.0.000	0.0.0	7 403,0
Плата за негативное воздействие на окружающую среду	000	1.12.01.00.0.01.0.000	1.2.0	7 403,0
ДОХОДЫ ОТ ОКАЗАНИЯ ПЛАТНЫХ УСЛУГ И КОМПЕНСАЦИИ ЗАТРАТ ГОСУДАРСТВА	000	1.13.00.00.0.00.0.000	0.0.0	43 786,4
Прочие доходы от оказания платных услуг и компенсации затрат государства	000	1.13.03.00.0.00.0.000	0.0.0	43 786,4
Прочие доходы от оказания платных услуг получателями средств бюджетов муниципальных районов и компенсации затрат бюджетов муниципальных районов	000	1.13.03.05.0.05.0.000	0.0.0	43 786,4
ДОХОДЫ ОТ ПРОДАЖИ МАТЕРИАЛЬНЫХ И НЕМАТЕРИАЛЬНЫХ АКТИВОВ	000	1.14.00.00.0.00.0.000	0.0.0	59 767,3
Доходы от реализации имущества, находящегося в государственной и муниципальной собственности (за исключением имущества автономных учреждений, а также имущества государственных и муниципальных унитарных предприятий, в том числе казенных)	000	1.14.02.00.0.00.0.000	0.0.0	5 604,9
Доходы от реализации иного имущества, находящегося в собственности муниципальных районов, в части реализации основных средств по указанному имуществу	000	1.14.02.03.3.05.0.000	0.0.0	5 604,9
Доходы от продажи земельных участков, находящихся в государственной и муниципальной собственности (за исключением земельных участков автономных учреждений)	000	1.14.06.00.0.00.0.000	0.0.0	54 162,4
Доходы от продажи земельных участков, государственная собственность на которые не разграничена	000	1.14.06.01.0.00.0.000	0.0.0	54 162,4
Доходы от продажи земельных участков, государственная собственность на которые не разграничена и которые расположены в границах поселений	000	1.14.06.01.4.10.0.000	4.3.0	54 162,4
АДМИНИСТРАТИВНЫЕ ПЛАТЕЖИ И СБОРЫ	000	1.15.00.00.0.00.0.000	0.0.0	19,5
Платежи, взимаемые государственными и муниципальными организациями за выполнение определенных функций	000	1.15.02.00.0.00.0.000	0.0.0	19,5
Платежи, взимаемые организациями муниципальных районов за выполнение определенных функций	000	1.15.02.05.0.05.0.000	1.4.0	19,5
ШТРАФЫ, САНКЦИИ, ВОЗМЕЩЕНИЕ УЩЕРБА	000	1.16.00.00.0.00.0.000	0.0.0	9 609,5
Денежные взимания (штрафы) за нарушение законодательства о налогах и сборах	000	1.16.03.00.0.00.0.000	0.0.0	58,9
Денежные взимания (штрафы) за нарушение законодательства о налогах и сборах, предусмотренные статьями 116, 117, 118, пунктами 1 и 2 статьи 120, статьями 125, 126, 128, 129, 129.1, 132, 133, 134, 135, 135.1 Налогового кодекса Российской Федерации	000	1.16.03.01.0.01.0.000	1.4.0	58,0
Денежные взимания (штрафы) за административные правонарушения в области налогов и сборов, предусмотренные Кодексом Российской Федерации об административных правонарушениях	000	1.16.03.03.0.01.0.000	1.4.0	0,9
Денежные взимания (штрафы) за нарушение законодательства о применении контрольно-кассовой техники при осуществлении наличных денежных расчетов и (или) расчетов с использованием платежных карт	000	1.16.06.00.0.01.0.000	1.4.0	114,5
Денежные взимания (штрафы) за административные правонарушения в области государственного регулирования производства и оборота этилового спирта, алкогольной, спиртосодержащей и табачной продукции	000	1.16.08.00.0.01.0.000	1.4.0	3,0
Денежные взимания (штрафы) за нарушение законодательства о недрах	000	1.16.25.01.0.01.0.000	1.4.0	61,0
Денежные взимания (штрафы) за нарушение законодательства об охране и использовании животного мира	000	1.16.25.03.0.01.0.000	1.4.0	2,0
Денежные взимания (штрафы) за нарушение законодательства в области охраны окружающей среды	000	1.16.25.05.0.01.0.000	1.4.0	433,0
Денежные взимания (штрафы) за нарушение земельного законодательства	000	1.16.25.06.0.01.0.000	1.4.0	173,8
Денежные взимания (штрафы) за нарушение Федерального закона «О пожарной безопасности»	000	1.16.27.00.0.01.0.000	1.4.0	120,5
Денежные взимания (штрафы) за нарушение законодательства в области обеспечения санитарно-эпидемиологического благополучия человека и законодательства в сфере защиты прав потребителей	000	1.16.28.00.0.01.0.000	1.4.0	1 413,5
Денежные взимания (штрафы) за административные правонарушения в области дорожного движения	000	1.16.30.00.0.01.0.000	1.4.0	1 752,5
Прочие поступления от денежных взиманий (штрафов) и иных сумм в возмещение ущерба	000	1.16.90.00.0.00.0.000	0.0.0	5 476,8
Прочие поступления от денежных взиманий (штрафов) и иных сумм в возмещение ущерба, зачисляемые в бюджеты муниципальных районов	000	1.16.90.05.0.05.0.000	1.4.0	5 476,8
ПРОЧИЕ НЕНАЛОГОВЫЕ ДОХОДЫ	000	1.17.00.00.0.00.0.000	0.0.0	10 553,4
Невыясненные поступления	000	1.17.01.00.0.00.0.000	0.0.0	-170,8
Невыясненные поступления, зачисляемые в бюджеты муниципальных районов	000	1.17.01.05.0.05.0.000	1.8.0	-170,8
Прочие неналоговые доходы	000	1.17.05.00.0.00.0.000	0.0.0	10 724,2
Прочие неналоговые доходы бюджетов муниципальных районов	000	1.17.05.05.0.05.0.000	0.0.0	10 724,2
ВОЗВРАТ ОСТАТКОВ СУБСИДИЙ, СУБВЕНЦИЙ И ИНЫХ МЕЖБЮДЖЕТНЫХ ТРАНСФЕРТОВ, ИМЕЮЩИХ ЦЕЛЕВОЕ НАЗНАЧЕНИЕ, ПРОШЛЫХ ЛЕТ	000	1.19.00.00.0.00.0.000	0.0.0	-1 599,8
Возврат остатков субсидий, субвенций и иных межбюджетных трансфертов, имеющих целевое назначение, прошлых лет из бюджетов муниципальных районов	000	1.19.05.00.0.05.0.000	1.5.1	-1 599,8
БЕЗВОЗМЕЗДНЫЕ ПОСТУПЛЕНИЯ	000	2.00.00.00.0.00.0.000	0.0.0	832 020,4
БЕЗВОЗМЕЗДНЫЕ ПОСТУПЛЕНИЯ ОТ ДРУГИХ БЮДЖЕТОВ БЮДЖЕТНОЙ СИСТЕМЫ РОССИЙСКОЙ ФЕДЕРАЦИИ	000	2.02.00.00.0.00.0.000	0.0.0	832 020,4
Дотации бюджетам субъектов Российской Федерации и муниципальных образований	000	2.02.01.00.0.00.0.000	1.5.1	179 872,8
Дотации на выравнивание бюджетной обеспеченности	000	2.02.01.00.1.00.0.000	1.5.1	179 872,8
Дотации бюджетам муниципальных районов на выравнивание бюджетной обеспеченности	000	2.02.01.00.1.05.0.000	1.5.1	179 872,8
Субсидии бюджетам субъектов Российской Федерации и муниципальных образований (межбюджетные субсидии)	000	2.02.02.00.0.00.0.000	0.0.0	204 114,6

Субсидии бюджетам на денежные выплаты медицинскому персоналу фельдшерско-акушерских пунктов, врачам, фельдшерам и медицинским сестрам скорой медицинской помощи	000	2.02.02.02.4.00.0.000	1.5.1	2 008,0
Субсидии бюджетам муниципальных районов на денежные выплаты медицинскому персоналу фельдшерско-акушерских пунктов, врачам, фельдшерам и медицинским сестрам скорой медицинской помощи	000	2.02.02.02.4.05.0.000	1.5.1	2 008,0
Субсидии бюджетам Забайкальского края на выполнение комплекса мероприятий по развитию транспортной и социальной инфраструктуры Читинской области и Агинского Бурятского автономного округа	000	2.02.02.07.0.00.0.000	1.5.1	161 451,0
Субсидии бюджетам на бюджетные инвестиции в объекты капитального строительства государственной собственности субъектов Российской Федерации (объекты капитального строительства собственности муниципальных образований)	000	2.02.02.07.7.00.0.000	1.5.1	161 451,0
Субсидии бюджетам муниципальных районов на бюджетные инвестиции в объекты капитального строительства собственности муниципальных образований	000	2.02.02.07.7.05.0.000	1.5.1	161 451,0
Прочие субсидии	000	2.02.02.99.9.00.0.000	1.5.1	40 655,6
Прочие субсидии бюджетам муниципальных районов	000	2.02.02.99.9.05.0.000	1.5.1	40 655,6
Субвенции бюджетам субъектов Российской Федерации и муниципальных образований	000	2.02.03.00.0.00.0.000	0.0.0	418 703,2
Субвенции бюджетам субъектов Российской Федерации и муниципальных образований	000	2.02.03.00.0.00.0.000	1.5.1	58 796,6
Субвенции бюджетам на оплату жилищно-коммунальных услуг отдельным категориям граждан	000	2.02.03.00.1.00.0.000	1.5.1	53 300,0
Субвенции бюджетам муниципальных районов на оплату жилищно-коммунальных услуг отдельным категориям граждан	000	2.02.03.00.1.05.0.000	1.5.1	53 300,0
Субвенции бюджетам на осуществление полномочий по подготовке проведения статистических переписей	000	2.02.03.00.2.00.0.000	1.5.1	264,0
Субвенции бюджетам муниципальных районов на осуществление полномочий по подготовке проведения статистических переписей	000	2.02.03.00.2.05.0.000	1.5.1	264,0
Субвенции бюджетам на государственную регистрацию актов гражданского состояния	000	2.02.03.00.3.00.0.000	1.5.1	2 502,1
Субвенции бюджетам муниципальных районов на государственную регистрацию актов гражданского состояния	000	2.02.03.00.3.05.0.000	1.5.1	2 502,1
Субвенции бюджетам на обеспечение мер социальной поддержки для лиц, награжденных знаком «Почетный донор СССР», «Почетный донор России»	000	2.02.03.00.4.00.0.000	1.5.1	2 730,5
Субвенции бюджетам муниципальных районов на обеспечение мер социальной поддержки для лиц, награжденных знаком «Почетный донор СССР», «Почетный донор России»	000	2.02.03.00.4.05.0.000	1.5.1	2 730,5
Субвенции бюджетам на перевозку несовершеннолетних, самовольно ушедших из семей, детских домов, школ-интернатов, специальных учебно-воспитательных и иных детских учреждений	000	2.02.03.01.0.00.0.000	1.5.1	1 013,8
Субвенции бюджетам муниципальных образований на обеспечение мер социальной поддержки реабилитированных лиц и лиц, признанных пострадавшими от политических репрессий	000	2.02.03.01.3.00.0.000	1.5.1	1 013,8
Субвенции бюджетам муниципальных образований на обеспечение мер социальной поддержки реабилитированных лиц и лиц, признанных пострадавшими от политических репрессий	000	2.02.03.01.3.05.0.000	1.5.1	1 013,8
Субвенции бюджетам на выплату единовременного пособия при всех формах устройства детей, лишенных родительского попечения, в семью	000	2.02.03.02.0.00.0.000	1.5.1	175 516,8
Субвенции бюджетам муниципальных образований на ежемесячное денежное вознаграждение за классное руководство	000	2.02.03.02.1.00.0.000	1.5.1	3 172,1
Субвенции бюджетам муниципальных районов на ежемесячное денежное вознаграждение за классное руководство	000	2.02.03.02.1.05.0.000	1.5.1	3 172,1
Субвенции бюджетам муниципальных образований на предоставление гражданам субсидий на оплату жилого помещения и коммунальных услуг	000	2.02.03.02.2.00.0.000	1.5.1	4 377,0
Субвенции бюджетам муниципальных районов на предоставление гражданам субсидий на оплату жилого помещения и коммунальных услуг	000	2.02.03.02.2.05.0.000	1.5.1	4 377,0
Субвенции местным бюджетам на выполнение передаваемых полномочий субъектов Российской Федерации	000	2.02.03.02.4.00.0.000	1.5.1	138 613,9
Субвенции бюджетам муниципальных районов на выполнение передаваемых полномочий субъектов Российской Федерации	000	2.02.03.02.4.05.0.000	1.5.1	138 613,9
Субвенции бюджетам муниципальных образований на обеспечение жильем помещениями детей-сирот, детей, оставшихся без попечения родителей, а также детей, находящихся под опекой (попечительством), не имеющих закрепленного жилого помещения	000	2.02.03.02.6.00.0.000	1.5.1	14 091,4
Субвенции бюджетам муниципальных районов на обеспечение жильем помещениями детей-сирот, детей, оставшихся без попечения родителей, а также детей, находящихся под опекой (попечительством), не имеющих закрепленного жилого помещения	000	2.02.03.02.6.05.0.000	1.5.1	14 091,4
Субвенции бюджетам муниципальных образований на содержание ребенка в семье опекуна и приемной семье, а также вознаграждение, причитающееся приемному родителю	000	2.02.03.02.7.00.0.000	1.5.1	11 659,5
Субвенции бюджетам муниципальных районов на содержание ребенка в семье опекуна и приемной семье, а также вознаграждение, причитающееся приемному родителю	000	2.02.03.02.7.05.0.000	1.5.1	11 659,5
Субвенции бюджетам муниципальных образований на компенсацию части родительской платы за содержание ребенка в государственных и муниципальных образовательных учреждениях, реализующих основную общеобразовательную программу дошкольного образования	000	2.02.03.02.9.00.0.000	1.5.1	3 602,9
Субвенции бюджетам муниципальных районов на компенсацию части родительской платы за содержание ребенка в муниципальных образовательных учреждениях, реализующих основную общеобразовательную программу дошкольного образования	000	2.02.03.02.9.05.0.000	1.5.1	3 602,9
Субвенции бюджетам на осуществление полномочий Российской Федерации по контролю качества образования, лицензированию и государственной аккредитации образовательных учреждений, надзору и контролю за соблюдением законодательства в области образования	000	2.02.03.06.0.00.0.000	1.5.1	19 139,2
Субвенции бюджетам на обеспечение жильем отдельных категорий граждан, установленных Федеральным законом от 12 января 1995 года № 5-ФЗ «О ветеранах», в соответствии с Указом Президента Российской Федерации от 7 мая 2008 года № 714 «Об обеспечении жильем ветеранов Великой Отечественной войны 1941 – 1945 годов»	000	2.02.03.06.9.00.0.000	1.5.1	19 139,2
Субвенции бюджетам муниципальных районов на обеспечение жильем отдельных категорий граждан, установленных Федеральным законом от 12 января 1995 года № 5-ФЗ «О ветеранах», в соответствии с Указом Президента Российской Федерации от 7 мая 2008 года № 714 «Об обеспечении жильем ветеранов Великой Отечественной войны 1941 – 1945 годов»	000	2.02.03.06.9.05.0.000	1.5.1	19 139,2
Субвенции бюджетам на обеспечение жильем отдельных категорий граждан, установленных Федеральными законами от 12 января 1995 года № 5-ФЗ «О ветеранах» и от 24 ноября 1995 года № 181-ФЗ «О социальной защите инвалидов в Российской Федерации»	000	2.02.03.07.0.00.0.000	1.5.1	2 703,0
Субвенции бюджетам муниципальных районов на обеспечение жильем отдельных категорий граждан, установленных Федеральными законами от 12 января 1995 года № 5-ФЗ «О ветеранах» и от 24 ноября 1995 года № 181-ФЗ «О социальной защите инвалидов в Российской Федерации»	000	2.02.03.07.0.05.0.000	1.5.1	2 703,0
Прочие субвенции	000	2.02.03.99.9.00.0.000	1.5.1	161 533,8
Прочие субвенции бюджетам муниципальных районов	000	2.02.03.99.9.05.0.000	1.5.1	161 533,8
Иные межбюджетные трансферты	000	2.02.04.00.0.00.0.000	0.0.0	29 329,7

(Окончание таблицы «Приложение 1» на стр. 3)

Официально

(Окончание. Начало таблицы «Приложение 2» на стр. 1)

Межбюджетные трансферты, передаваемые бюджетам на переселение граждан из закрытых административно-территориальных образований	000	2.02.04.01.0.00.0.000	1.5.1	13 331,4
Межбюджетные трансферты, передаваемые бюджетам для компенсации дополнительных расходов, возникших в результате решений, принятых органами власти другого уровня	000	2.02.04.01.2.00.0.000	1.5.1	10 674,0
Межбюджетные трансферты, передаваемые бюджетам муниципальных районов для компенсации дополнительных расходов, возникших в результате решений, принятых органами власти другого уровня	000	2.02.04.01.2.05.0.000	1.5.1	10 674,0
Межбюджетные трансферты, передаваемые бюджетам муниципальных образований на осуществление части полномочий по решению вопросов местного значения в соответствии с заключенными соглашениями	000	2.02.04.01.4.00.0.000	1.5.1	2 657,4
Межбюджетные трансферты, передаваемые бюджетам муниципальных районов из бюджетов поселений на осуществление части полномочий по решению вопросов местного значения в соответствии с заключенными соглашениями	000	2.02.04.01.4.05.0.000	1.5.1	2 657,4
Межбюджетные трансферты, передаваемые бюджетам на комплектование книжных фондов библиотек муниципальных образований и государственных библиотек городов Москвы и Санкт-Петербурга	000	2.02.04.02.5.00.0.000	0.0.0	356,0
Межбюджетные трансферты, передаваемые бюджетам муниципальных районов на комплектование книжных фондов библиотек муниципальных образований	000	2.02.04.02.5.05.0.000	0.0.0	356,0
Прочие межбюджетные трансферты, передаваемые бюджетам	000	2.02.04.99.9.00.0.000	1.5.1	15 642,3
Прочие межбюджетные трансферты, передаваемые бюджетам муниципальных районов	000	2.02.04.99.9.05.0.000	1.5.1	15 642,3
ИТОГО				1 235 671,5

Приложение 2

к решению Совета депутатов муниципального образования Ломоносовский муниципальный район Ленинградской области от 30.05.2011 г. № 30

ПОКАЗАТЕЛИ исполнения бюджета муниципального образования Ломоносовский муниципальный район Ленинградской области по доходам по кодам администраторов доходов, видов, подвидов доходов и классификации операций сектора государственного управления, относящихся к доходам бюджета

Единица измерения: тыс. руб.

Наименование доходного источника	Код администратора дохода, вида дохода, подвида дохода и код классификации операций сектора государственного управления	Исполнено за 2010 год
НАЛОГОВЫЕ И НЕНАЛОГОВЫЕ ДОХОДЫ		403 651,1
НАЛОГИ НА ПРИБЫЛЬ, ДОХОДЫ		209 903,8
Налог на доходы физических лиц	000 10102000010000 110	209 903,8
Налог на доходы физических лиц с доходов, полученных физическими лицами, являющимися налоговыми резидентами Российской Федерации в виде дивидендов от долевого участия в деятельности организаций	000 10102010010000 110	1 857,6
Налог на доходы физических лиц с доходов, полученных физическими лицами, являющимися налоговыми резидентами Российской Федерации в виде дивидендов от долевого участия в деятельности организаций	182 10102010010000 110	1 857,6
Налог на доходы физических лиц с доходов, полученных физическими лицами, не являющимися налоговыми резидентами Российской Федерации в виде дивидендов от долевого участия в деятельности организаций	000 10102011010000 110	62,9
Налог на доходы физических лиц с доходов, полученных физическими лицами, не являющимися налоговыми резидентами Российской Федерации в виде дивидендов от долевого участия в деятельности организаций	182 10102011010000 110	62,9
Налог на доходы физических лиц с доходов, облагаемых по налоговой ставке, установленной пунктом 1 статьи 224 Налогового кодекса Российской Федерации	000 10102020010000 110	203 888,0
Налог на доходы физических лиц с доходов, облагаемых по налоговой ставке, установленной пунктом 1 статьи 224 Налогового кодекса Российской Федерации, за исключением доходов, полученных физическими лицами, зарегистрированными в качестве индивидуальных предпринимателей, частных нотариусов и других лиц, занимающихся частной практикой	182 10102021010000 110	203 744,5
Налог на доходы физических лиц с доходов, облагаемых по налоговой ставке, установленной пунктом 1 статьи 224 Налогового кодекса Российской Федерации, и полученных физическими лицами, зарегистрированными в качестве индивидуальных предпринимателей, частных нотариусов и других лиц, занимающихся частной практикой	182 10102022010000 110	143,5
Налог на доходы физических лиц с доходов, полученных физическими лицами, не являющимися налоговыми резидентами Российской Федерации	000 10102030010000 110	4 026,2
Налог на доходы физических лиц с доходов, полученных физическими лицами, не являющимися налоговыми резидентами Российской Федерации	182 10102030010000 110	4 026,2
Налог на доходы физических лиц с доходов, полученных в виде выигрышей и призов в проводимых конкурсах, играх и других мероприятиях в целях рекламы товаров, работ и услуг, процентов доходов по вкладам в банках, в виде материальной выгоды от экономии на процентах при получении заемных (кредитных) средств	000 10102040010000 110	65,9
Налог на доходы физических лиц с доходов, полученных в виде выигрышей и призов в проводимых конкурсах, играх и других мероприятиях в целях рекламы товаров, работ и услуг, процентов доходов по вкладам в банках, в виде материальной выгоды от экономии на процентах при получении заемных (кредитных) средств	182 10102040010000 110	65,9
Налог на доходы физ. лиц с доходов, полученных физическими лицами, являющимися иностранными гражданами, осуществляющими трудовую деятельность по найму у физ лиц на основании патента.	000 10102070010000 110	3,3
Налог на доходы физ. лиц с доходов, полученных физическими лицами, являющимися иностранными гражданами, осуществляющими трудовую деятельность по найму у физ лиц на основании патента.	182 10102070010000 110	3,3
НАЛОГИ НА СОВОКУПНЫЙ ДОХОД	000 10500000000000 000	10 579,2
Единый налог на вмененный доход для отдельных видов деятельности	000 10502000020000 110	10 498,5
Единый налог на вмененный доход для отдельных видов деятельности	182 10502000020000 110	10 498,5
Единый сельскохозяйственный налог	000 10503000010000 110	80,7
Единый сельскохозяйственный налог	182 10503000010000 110	80,7
ГОСУДАРСТВЕННАЯ ПОШЛИНА	000 10800000000000 000	11 068,6
Государственная пошлина по делам, рассматриваемым в судах общей юрисдикции, мировыми судьями	000 10803000010000 110	3 592,0
Государственная пошлина по делам, рассматриваемым в судах общей юрисдикции, мировыми судьями (за исключением Верховного Суда Российской Федерации)	182 10803010010000 110	3 592,0
Государственная пошлина за государственную регистрацию, а также за совершение прочих юридически значимых действий	000 10807000010000 110	7 476,6
Государственная пошлина за государственную регистрацию транспортных средств и иные юридически значимые действия, связанные с изменениями и выдачей документов на транспортные средства, выдачей регистрационных знаков, приемом квалификационных экзаменов на получение права на управление транспортными средствами	000 10807140010000 110	7 476,5

Государственная пошлина за государственную регистрацию транспортных средств и иные юридически значимые действия, связанные с изменениями и выдачей документов на транспортные средства, выдачей регистрационных знаков, приемом квалификационных экзаменов на получение права на управление транспортными средствами	188 10807140010000 110	6 669,0
Государственная пошлина за государственную регистрацию транспортных средств и иные юридически значимые действия, связанные с изменениями и выдачей документов на транспортные средства, выдачей регистрационных знаков, приемом квалификационных экзаменов на получение права на управление транспортными средствами	916 10807140010000 110	807,6
ЗАДОЛЖЕННОСТЬ И ПЕРЕРАСЧЕТЫ ПО ОТМЕНЕННЫМ НАЛОГАМ, СБОРАМ И ИНЫМ ОБЯЗАТЕЛЬНЫМ ПЛАТЕЖАМ	000 10900000000000 000	-13,9
Налог на прибыль организаций, зачисляющийся до 1 января 2005 года в местные бюджеты	000 10901000000000 110	-19,2
Налог на прибыль организаций, зачисляющийся до 1 января 2005 года в местные бюджеты, мобилизуемый на территориях муниципальных районов	182 10901030050000 110	-19,2
Прочие налоги и сборы (по отмененным местным налогам и сборам)	000 10907000000000 110	5,3
Целевые сборы с граждан и предприятий, учреждений, организаций на содержание милиции, на благоустройство территорий, на нужды образования и другие цели	000 10907030000000 110	1,5
Целевые сборы с граждан и предприятий, учреждений, организаций на содержание милиции, на благоустройство территорий, на нужды образования и другие цели, мобилизуемые на территориях муниципальных районов	182 10907030050000 110	1,5
Прочие местные налоги и сборы	000 10907050000000 110	3,8
Прочие местные налоги и сборы, мобилизуемые на территориях муниципальных районов	182 10907050050000 110	3,8
ДОХОДЫ ОТ ИСПОЛЬЗОВАНИЯ ИМУЩЕСТВА, НАХОДЯЩЕГОСЯ В ГОСУДАРСТВЕННОЙ И МУНИЦИПАЛЬНОЙ СОБСТВЕННОСТИ	000 11100000000000 000	42 574,1
Доходы, получаемые в виде арендной либо иной платы за передачу в возмездное пользование государственного и муниципального имущества (за исключением имущества автономных учреждений, а также имущества государственных и муниципальных унитарных предприятий, в том числе казенных)	000 11105000000000 120	40 329,3
Доходы, получаемые в виде арендной платы за земельные участки, государственная собственность на которые не разграничена, а также средства от продажи права на заключение договоров аренды указанных земельных участков	000 11105010000000 120	40 329,3
Доходы, получаемые в виде арендной платы за земельные участки, государственная собственность на которые не разграничена и которые расположены в границах поселений, а также средства от продажи права на заключение договоров аренды указанных земельных участков	000 11105010100000 120	40 329,3
Доходы, получаемые в виде арендной платы за земельные участки, государственная собственность на которые не разграничена и которые расположены в границах поселений, а также средства от продажи права на заключение договоров аренды указанных земельных участков	901 11105010100000 120	198,1
Доходы, получаемые в виде арендной платы за земельные участки, государственная собственность на которые не разграничена и которые расположены в границах поселений, а также средства от продажи права на заключение договоров аренды указанных земельных участков	902 11105010100000 120	8,4
Доходы, получаемые в виде арендной платы за земельные участки, государственная собственность на которые не разграничена и которые расположены в границах поселений, а также средства от продажи права на заключение договоров аренды указанных земельных участков	903 11105010100000 120	19,9
Доходы, получаемые в виде арендной платы за земельные участки, государственная собственность на которые не разграничена и которые расположены в границах поселений, а также средства от продажи права на заключение договоров аренды указанных земельных участков	904 11105010100000 120	9,4
Доходы, получаемые в виде арендной платы за земельные участки, государственная собственность на которые не разграничена и которые расположены в границах поселений, а также средства от продажи права на заключение договоров аренды указанных земельных участков	905 11105010100000 120	191,1
Доходы, получаемые в виде арендной платы за земельные участки, государственная собственность на которые не разграничена и которые расположены в границах поселений, а также средства от продажи права на заключение договоров аренды указанных земельных участков	906 11105010100000 120	35,1
Доходы, получаемые в виде арендной платы за земельные участки, государственная собственность на которые не разграничена и которые расположены в границах поселений, а также средства от продажи права на заключение договоров аренды указанных земельных участков	907 11105010100000 120	7,1
Доходы, получаемые в виде арендной платы за земельные участки, государственная собственность на которые не разграничена и которые расположены в границах поселений, а также средства от продажи права на заключение договоров аренды указанных земельных участков	908 11105010100000 120	153,6
Доходы, получаемые в виде арендной платы за земельные участки, государственная собственность на которые не разграничена и которые расположены в границах поселений, а также средства от продажи права на заключение договоров аренды указанных земельных участков	909 11105010100000 120	132,0
Доходы, получаемые в виде арендной платы за земельные участки, государственная собственность на которые не разграничена и которые расположены в границах поселений, а также средства от продажи права на заключение договоров аренды указанных земельных участков	910 11105010100000 120	84,8
Доходы, получаемые в виде арендной платы за земельные участки, государственная собственность на которые не разграничена и которые расположены в границах поселений, а также средства от продажи права на заключение договоров аренды указанных земельных участков	911 11105010100000 120	128,6
Доходы, получаемые в виде арендной платы за земельные участки, государственная собственность на которые не разграничена и которые расположены в границах поселений, а также средства от продажи права на заключение договоров аренды указанных земельных участков	912 11105010100000 120	35,9
Доходы, получаемые в виде арендной платы за земельные участки, государственная собственность на которые не разграничена и которые расположены в границах поселений, а также средства от продажи права на заключение договоров аренды указанных земельных участков	913 11105010100000 120	71,0
Доходы, получаемые в виде арендной платы за земельные участки, государственная собственность на которые не разграничена и которые расположены в границах поселений, а также средства от продажи права на заключение договоров аренды указанных земельных участков	914 11105010100000 120	9,9
Доходы, получаемые в виде арендной платы за земельные участки, государственная собственность на которые не разграничена и которые расположены в границах поселений, а также средства от продажи права на заключение договоров аренды указанных земельных участков	915 11105010100000 120	57,8
Доходы, получаемые в виде арендной платы за земельные участки, государственная собственность на которые не разграничена и которые расположены в границах поселений, а также средства от продажи права на заключение договоров аренды указанных земельных участков	923 11105010100000 120	39 186,6
Прочие доходы от использования имущества и прав, находящихся в государственной и муниципальной собственности (за исключением имущества автономных учреждений, а также имущества государственных и муниципальных унитарных предприятий, в том числе казенных)	000 11109000000000 120	2 244,8
Прочие поступления от использования имущества, находящегося в государственной и муниципальной собственности (за исключением имущества автономных учреждений, а также имущества государственных и муниципальных унитарных предприятий, в том числе казенных)	000 11109040000000 120	2 244,8
Прочие поступления от использования имущества, находящегося в собственности муниципальных районов (за исключением имущества муниципальных автономных учреждений, а также имущества муниципальных унитарных предприятий, в том числе казенных)	923 11109040500000 120	2 244,8

(Продолжение таблицы «Приложение 2» на стр. 4)

Официально*(Продолжение. Начало таблицы «Приложение 2» на стр. 3)*

ПЛАТЕЖИ ПРИ ПОЛЬЗОВАНИИ ПРИРОДНЫМИ РЕСУРСАМИ	000 1120000000000 000	7 403,0
Плата за негативное воздействие на окружающую среду	000 11201000010000 120	7 403,0
Плата за негативное воздействие на окружающую среду	048 11201000010000 120	7 403,0
Плата за негативное воздействие на окружающую среду	498 11201000010000 120	
ДОХОДЫ ОТ ОКАЗАНИЯ ПЛАТНЫХ УСЛУГ И КОМПЕНСАЦИИ ЗАТРАТ ГОСУДАРСТВА	000 1130000000000 000	43 786,4
Прочие доходы от оказания платных услуг и компенсации затрат государства	000 1130300000000 130	43 786,4
Прочие доходы от оказания платных услуг получателями средств бюджетов муниципальных районов и компенсации затрат бюджетов муниципальных районов	000 11303050050000 130	43 786,4
Прочие доходы от оказания платных услуг получателями средств бюджетов муниципальных районов и компенсации затрат бюджетов муниципальных районов	925 11303050050000 130	3 806,8
Прочие доходы от оказания платных услуг получателями средств бюджетов муниципальных районов и компенсации затрат бюджетов муниципальных районов	926 11303050050000 130	1 282,9
Прочие доходы от оказания платных услуг получателями средств бюджетов муниципальных районов и компенсации затрат бюджетов муниципальных районов	928 11303050050000 130	15 090,3
Прочие доходы от оказания платных услуг получателями средств бюджетов муниципальных районов и компенсации затрат бюджетов муниципальных районов	936 11303050050000 130	22 383,8
Прочие доходы от оказания платных услуг получателями средств бюджетов муниципальных районов и компенсации затрат бюджетов муниципальных районов	937 11303050050000 130	1 222,6
ДОХОДЫ ОТ ПРОДАЖИ МАТЕРИАЛЬНЫХ И НЕМАТЕРИАЛЬНЫХ АКТИВОВ	000 1140000000000 000	59 767,3
Доходы от реализации имущества, находящегося в государственной и муниципальной собственности (за исключением имущества автономных учреждений, а также имущества государственных и муниципальных унитарных предприятий, в том числе казенных)	000 1140200000000 000	5 604,9
Доходы от реализации имущества, находящегося в собственности муниципальных районов (за исключением имущества автономных учреждений, а также имущества муниципальных унитарных предприятий, в том числе казенных), в части реализации основных средств по указанному имуществу	000 11402030050000 410	1 489,6
Доходы от реализации иного имущества, находящегося в собственности муниципальных районов (за исключением имущества автономных учреждений, а также имущества муниципальных унитарных предприятий, в том числе казенных), в части реализации основных средств по указанному имуществу	923 11402030050000 410	1 489,6
Доходы от реализации имущества, находящегося в собственности муниципальных районов (за исключением имущества автономных учреждений, а также имущества муниципальных унитарных предприятий, в том числе казенных), в части реализации материальных запасов по указанному имуществу	000 11402030050000 440	4 115,3
Доходы от реализации иного имущества, находящегося в собственности муниципальных районов (за исключением имущества автономных учреждений, а также имущества муниципальных унитарных предприятий, в том числе казенных), в части реализации материальных запасов по указанному имуществу	925 11402030050000 440	627,8
Доходы от реализации иного имущества, находящегося в собственности муниципальных районов (за исключением имущества автономных учреждений, а также имущества муниципальных унитарных предприятий, в том числе казенных), в части реализации материальных запасов по указанному имуществу	928 11402030050000 440	3 436,2
Доходы от реализации иного имущества, находящегося в собственности муниципальных районов (за исключением имущества автономных учреждений, а также имущества муниципальных унитарных предприятий, в том числе казенных), в части реализации материальных запасов по указанному имуществу	936 11402030050000 440	51,3
Доходы от продажи земельных участков, находящихся в государственной и муниципальной собственности (за исключением земельных участков автономных учреждений)	000 1140600000000 430	54 162,4
Доходы от продажи земельных участков, государственная собственность на которые не разграничена	000 1140601000000 430	54 162,4
Доходы от продажи земельных участков, государственная собственность на которые не разграничена и которые расположены в границах поселений	923 1140601000000 430	54 162,4
АДМИНИСТРАТИВНЫЕ ПЛАТЕЖИ И СБОРЫ	000 1150000000000 000	19,5
Платежи, взимаемые государственными и муниципальными организациями за выполнение определенных функций	000 1150200000000 140	19,5
Платежи, взимаемые организациями муниципальных районов за выполнение определенных функций	916 11502005005000 140	19,5
ШТРАФЫ, САНКЦИИ, ВОЗМЕЩЕНИЕ УЩЕРБА	000 1160000000000 000	9 609,5
Денежные взыскания (штрафы) за нарушение законодательства о налогах и сборах	000 1160300000000 140	58,9
Денежные взыскания (штрафы) за нарушение законодательства о налогах и сборах, предусмотренные статьями 116, 117, 118, пунктами 1 и 2 статьи 120, статьями 125, 126, 128, 129, 129.1, 132, 133, 134, 135, 135.1 Налогового кодекса Российской Федерации	182 11603010010000 140	58,0
Денежные взыскания (штрафы) за административные правонарушения в области налогов и сборов, предусмотренные Кодексом Российской Федерации об административных правонарушениях	182 11603030010000 140	0,9
Денежные взыскания (штрафы) за нарушение законодательства о применении контрольно-кассовой техники при осуществлении наличных денежных расчетов и (или) расчетов с использованием платежных карт	000 11606000010000 140	114,5
Денежные взыскания (штрафы) за нарушение законодательства о применении контрольно-кассовой техники при осуществлении наличных денежных расчетов и (или) расчетов с использованием платежных карт	182 11606000010000 140	114,5
Денежные взыскания (штрафы) за административные правонарушения в области государственного регулирования производства и оборота этилового спирта, алкогольной, спиртосодержащей и табачной продукции	000 11608000010000 140	3,0
Денежные взыскания (штрафы) за административные правонарушения в области государственного регулирования производства и оборота этилового спирта, алкогольной, спиртосодержащей и табачной продукции	141 11608000010000 140	3,0
Денежные взыскания (штрафы) за нарушение законодательства о недрах, об особо охраняемых природных территориях, об охране и использовании животного мира, об экологической экспертизе, в области охраны окружающей среды, земельного законодательства, лесного законодательства, водного законодательства	000 11625000010000 140	669,8
Денежные взыскания (штрафы) за нарушение законодательства о недрах	000 11625010010000 140	61,0
Денежные взыскания (штрафы) за нарушение законодательства о недрах	048 11625010010000 140	51,0
Денежные взыскания (штрафы) за нарушение законодательства о недрах	141 11625010010000 140	10,0
Денежные взыскания (штрафы) за нарушение законодательства об охране и использовании животного мира	000 11625030010000 140	2,0
Денежные взыскания (штрафы) за нарушение законодательства об охране и использовании животного мира	076 11625030010000 140	2,0
Денежные взыскания (штрафы) за нарушение законодательства в области охраны окружающей среды	000 11625050010000 140	433,0

Денежные взыскания (штрафы) за нарушение законодательства в области охраны окружающей среды	048 11625050010000 140	35,0
Денежные взыскания (штрафы) за нарушение законодательства в области охраны окружающей среды	982 11625050010000 140	398,0
Денежные взыскания (штрафы) за нарушение земельного законодательства	000 11625060010000 140	173,8
Денежные взыскания (штрафы) за нарушение земельного законодательства	081 11625060010000 140	43,0
Денежные взыскания (штрафы) за нарушение земельного законодательства	141 11625060010000 140	0,1
Денежные взыскания (штрафы) за нарушение земельного законодательства	321 11625060010000 140	130,7
Денежные взыскания (штрафы) за нарушение Федерального закона «О пожарной безопасности»	000 11627000010000 140	120,5
Денежные взыскания (штрафы) за нарушение Федерального закона «О пожарной безопасности»	177 11627000010000 140	120,45
Денежные взыскания (штрафы) за нарушение законодательства в области обеспечения санитарно-эпидемиологического благополучия человека и законодательства в сфере защиты прав потребителей	141 11628000010000 140	1 413,5
Денежные взыскания (штрафы) за административные правонарушения в области дорожного движения	188 11630000010000 140	1 752,5
Прочие поступления от денежных взысканий (штрафов) и иных сумм в возмещение ущерба	000 1169000000000 140	5 476,8
Прочие поступления от денежных взысканий (штрафов) и иных сумм в возмещение ущерба, зачисляемые в бюджеты муниципальных районов	000 11690050050000 140	5 476,8
Прочие поступления от денежных взысканий (штрафов) и иных сумм в возмещение ущерба, зачисляемые в бюджеты муниципальных районов	081 11690050050000 140	0,5
Прочие поступления от денежных взысканий (штрафов) и иных сумм в возмещение ущерба, зачисляемые в бюджеты муниципальных районов	106 11690050050000 140	18,5
Прочие поступления от денежных взысканий (штрафов) и иных сумм в возмещение ущерба, зачисляемые в бюджеты муниципальных районов	133 11690050050000 140	231,0
Прочие поступления от денежных взысканий (штрафов) и иных сумм в возмещение ущерба, зачисляемые в бюджеты муниципальных районов	177 11690050050000 140	1,0
Прочие поступления от денежных взысканий (штрафов) и иных сумм в возмещение ущерба, зачисляемые в бюджеты муниципальных районов	182 11690050050000 140	84,3
Прочие поступления от денежных взысканий (штрафов) и иных сумм в возмещение ущерба, зачисляемые в бюджеты муниципальных районов	188 11690050050000 140	24,3
Прочие поступления от денежных взысканий (штрафов) и иных сумм в возмещение ущерба, зачисляемые в бюджеты муниципальных районов	192 11690050050000 140	3 986,4
Прочие поступления от денежных взысканий (штрафов) и иных сумм в возмещение ущерба, зачисляемые в бюджеты муниципальных районов	498 11690050050000 140	133,0
Прочие поступления от денежных взысканий (штрафов) и иных сумм в возмещение ущерба, зачисляемые в бюджеты муниципальных районов	916 11690050050000 140	172,4
Прочие поступления от денежных взысканий (штрафов) и иных сумм в возмещение ущерба, зачисляемые в бюджеты муниципальных районов	983 11690050050000 140	10,4
Прочие поступления от денежных взысканий (штрафов) и иных сумм в возмещение ущерба, зачисляемые в бюджеты муниципальных районов	989 11690050050000 140	815,0
ПРОЧИЕ НЕНАЛОГОВЫЕ ДОХОДЫ	000 1170000000000 000	10 553,4
Невыясненные поступления	000 1170100000000 180	-170,8
Невыясненные поступления, зачисляемые в бюджеты муниципальных районов	000 11701050050000 180	-170,8
Невыясненные поступления, зачисляемые в бюджеты муниципальных районов	923 11701050050000 180	15,3
Невыясненные поступления, зачисляемые в бюджеты муниципальных районов	926 11701050050000 180	-186,1
Прочие неналоговые доходы	000 1170500000000 180	10 724,2
Прочие неналоговые доходы бюджетов муниципальных районов	000 11705050050000 180	10 724,2
Прочие неналоговые доходы бюджетов муниципальных районов	916 11705050050000 180	933,5
Прочие неналоговые доходы бюджетов муниципальных районов	921 11705050050000 180	59,1
Прочие неналоговые доходы бюджетов муниципальных районов	925 11705050050000 180	733,1
Прочие неналоговые доходы бюджетов муниципальных районов	926 11705050050000 180	3 988,5
Прочие неналоговые доходы бюджетов муниципальных районов	936 11705050050000 180	5 010,0
ВОЗВРАТ ОСТАТКОВ СУБСИДИЙ, СУБВЕНЦИЙ И ИНЫХ МЕЖБЮДЖЕТНЫХ ТРАНСФЕРТОВ, ИМЕЮЩИХ ЦЕЛЕВОЕ НАЗНАЧЕНИЕ, ПРОШЛЫХ ЛЕТ	000 1190000000000 000	-1 599,8
Возврат остатков субсидий, субвенций и иных межбюджетных трансфертов, имеющих целевое назначение, прошлых лет, из бюджетов муниципальных районов	000 11905000050000 151	-1 599,8
Возврат остатков субсидий, субвенций и иных межбюджетных трансфертов, имеющих целевое назначение, прошлых лет, из бюджетов муниципальных районов	923 11905000050000 151	-1 394,8
Возврат остатков субсидий, субвенций и иных межбюджетных трансфертов, имеющих целевое назначение, прошлых лет, из бюджетов муниципальных районов	928 11905000050000 151	-205,0
БЕЗВОЗМЕДНЫЕ ПОСТУПЛЕНИЯ	000 2000000000000 000	832 020,4
БЕЗВОЗМЕДНЫЕ ПОСТУПЛЕНИЯ ОТ ДРУГИХ БЮДЖЕТОВ БЮДЖЕТНОЙ СИСТЕМЫ РОССИЙСКОЙ ФЕДЕРАЦИИ	000 2020000000000 000	832 020,4
Дотации бюджетам субъектов Российской Федерации и муниципальных образований	000 2020100000000 151	179 872,80
Дотации на выравнивание бюджетной обеспеченности	000 20201001000000 151	179 872,80
Дотации бюджетам муниципальных районов на выравнивание бюджетной обеспеченности	926 20201001050000 151	179 872,80
Субсидии бюджетам субъектов Российской Федерации и муниципальных образований (межбюджетные субсидии)	000 2020200000000 151	204 114,64
Субсидии бюджетам на денежные выплаты медицинскому персоналу фельдшерско-акушерских пунктов, врачам, фельдшерам и медицинским сестрам скорой медицинской помощи	000 2020204000000 151	2 008,00
Субсидии бюджетам муниципальных районов на денежные выплаты медицинскому персоналу фельдшерско-акушерских пунктов, врачам, фельдшерам и медицинским сестрам скорой медицинской помощи	928 20202040050000 151	2 008,00
Субсидии бюджетам на бюджетные инвестиции в объекты капитального строительства государственной собственности субъектов Российской Федерации (объекты капитального строительства собственности муниципальных образований)	000 2020207000000 151	161 451,00
Субсидии бюджетам муниципальных районов на бюджетные инвестиции в объекты капитального строительства собственности муниципальных образований	940 2020207050000 151	161 451,00
Прочие субсидии	000 2020299000000 151	40 655,60
Прочие субсидии бюджетам муниципальных районов	000 2020299050000 151	40 655,60
Прочие субсидии бюджетам муниципальных районов	916 2020299050000 151	34,00
Прочие субсидии бюджетам муниципальных районов	921 2020299050000 151	115,00
Прочие субсидии бюджетам муниципальных районов	925 2020299050000 151	120,00
Прочие субсидии бюджетам муниципальных районов	926 2020299050000 151	5 329,90
Прочие субсидии бюджетам муниципальных районов	928 2020299050000 151	4 198,30
Прочие субсидии бюджетам муниципальных районов	936 2020299050000 151	29 624,70
Прочие субсидии бюджетам муниципальных районов	937 2020299050000 151	78,10
Прочие субсидии бюджетам муниципальных районов	940 2020299050000 151	1 155,60
Субвенции бюджетам субъектов Российской Федерации и муниципальных образований	000 2020300000000 151	418 703,20
Субвенции бюджетам на оплату жилищно-коммунальных услуг отдельным категориям граждан	000 20203001000000 151	53 300,00
Субвенции бюджетам муниципальных районов на оплату жилищно-коммунальных услуг отдельным категориям граждан	937 20203001050000 151	53 300,00
Субвенции бюджетам на осуществление полномочий по подготовке проведения статистических переписей	000 20203002000000 151	264,00
Субвенции бюджетам муниципальных районов на осуществление полномочий по подготовке проведения статистических переписей	916 20203002050000 151	264,00
Субвенции бюджетам на государственную регистрацию актов гражданского состояния	000 20203003000000 151	2 502,10
Субвенции бюджетам муниципальных районов на государственную регистрацию актов гражданского состояния	916 20203003050000 151	2 502,10

(Окончание таблицы «Приложение 2» на стр. 5)

Официально

(Окончание. Начало таблицы «Приложение 2» на стр. 3)

Субвенции бюджетам на обеспечение мер социальной поддержки для лиц, награжденных знаком «Почетный донор СССР», «Почетный донор России»	000 20203004000000 151	2 730,50
Субвенции бюджетам муниципальных районов на обеспечение мер социальной поддержки для лиц, награжденных знаком «Почетный донор СССР», «Почетный донор России»	937 20203004050000 151	2 730,50
Субвенции бюджетам муниципальных образований на обеспечение мер социальной поддержки реабилитированных лиц и лиц, признанных пострадавшими от политических репрессий	000 20203013000000 151	1 013,80
Субвенции бюджетам муниципальных районов на обеспечение мер социальной поддержки реабилитированных лиц и лиц, признанных пострадавшими от политических репрессий	937 20203013050000 151	1 013,80
Субвенции бюджетам муниципальных образований на ежемесячное денежное вознаграждение за классное руководство	000 20203021000000 151	3 172,10
Субвенции бюджетам муниципальных районов на ежемесячное денежное вознаграждение за классное руководство	936 20203021050000 151	3 172,10
Субвенции бюджетам муниципальных образований на предоставление гражданам субсидий на оплату жилого помещения и коммунальных услуг	000 20203022000000 151	4 377,00
Субвенции бюджетам муниципальных районов на предоставление гражданам субсидий на оплату жилого помещения и коммунальных услуг	937 20203022050000 151	4 377,00
Субвенции местным бюджетам на выполнение передаваемых полномочий субъектов Российской Федерации	000 20203024000000 151	138 613,90
Субвенции бюджетам муниципальных районов на выполнение передаваемых полномочий субъектов Российской Федерации	000 20203024050000 151	138 613,90
Субвенции бюджетам муниципальных районов на выполнение передаваемых полномочий субъектов Российской Федерации	916 20203024050000 151	2 447,30
Субвенции бюджетам муниципальных районов на выполнение передаваемых полномочий субъектов Российской Федерации	926 20203024050000 151	144,30
Субвенции бюджетам муниципальных районов на выполнение передаваемых полномочий субъектов Российской Федерации	928 20203024050000 151	3 368,80
Субвенции бюджетам муниципальных районов на выполнение передаваемых полномочий субъектов Российской Федерации	936 20203024050000 151	488,80
Субвенции бюджетам муниципальных районов на выполнение передаваемых полномочий субъектов Российской Федерации	937 20203024050000 151	132 164,70
Субвенции бюджетам муниципальных образований на обеспечение жилыми помещениями детей-сирот, детей, оставшихся без попечения родителей, а также детей, находящихся под опекой (попечительством), не имеющих закрепленного жилого помещения	000 20203026000000 151	14 091,40
Субвенции бюджетам муниципальных районов на обеспечение жилыми помещениями детей-сирот, детей, оставшихся без попечения родителей, а также детей, находящихся под опекой (попечительством), не имеющих закрепленного жилого помещения	936 20203026050000 151	14 091,40
Субвенции бюджетам муниципальных образований на содержание ребенка в семье опекуна и приемной семье, а также вознаграждение, причитающееся приемному родителю	000 20203027000000 151	11 659,50
Субвенции бюджетам муниципальных районов на содержание ребенка в семье опекуна и приемной семье, а также вознаграждение, причитающееся приемному родителю	936 20203027050000 151	11 659,50
Субвенции бюджетам муниципальных образований на компенсацию части родительской платы за содержание ребенка в государственных и муниципальных образовательных учреждениях, реализующих основную общеобразовательную программу дошкольного образования	000 20203029000000 151	3 602,90
Субвенции бюджетам муниципальных районов на компенсацию части родительской платы за содержание ребенка в муниципальных образовательных учреждениях, реализующих основную общеобразовательную программу дошкольного образования	936 20203029050000 151	3 602,90
Субвенции бюджетам на обеспечение жильем отдельных категорий граждан, установленных Федеральным законом от 12 января 1995 года № 5-ФЗ «О ветеранах», в соответствии с Указом Президента Российской Федерации от 7 мая 2008 года № 714 «Об обеспечении жильем ветеранов Великой Отечественной войны 1941 — 1945 годов»	000 20203069000000 151	19 139,20
Субвенции бюджетам муниципальных районов на обеспечение жильем отдельных категорий граждан, установленных Федеральным законом от 12 января 1995 года № 5-ФЗ «О ветеранах», в соответствии с Указом Президента Российской Федерации от 7 мая 2008 года № 714 «Об обеспечении жильем ветеранов Великой Отечественной войны 1941 — 1945 годов»	923 20203069050000 151	19 139,20
Субвенции бюджетам на обеспечение жильем отдельных категорий граждан, установленных Федеральными законами от 12 января 1995 года № 5-ФЗ «О ветеранах» и от 24 ноября 1995 года № 181-ФЗ «О социальной защите инвалидов в Российской Федерации»	000 20203070000000 151	2 703,00
Субвенции бюджетам муниципальных районов на обеспечение жильем отдельных категорий граждан, установленных Федеральными законами от 12 января 1995 года № 5 «О ветеранах» и от 24 ноября 1995 года № 181-ФЗ «О социальной защите инвалидов в Российской Федерации»	923 20203070050000 151	2 703,00
Прочие субвенции	000 20203999000000 151	161 533,80
Прочие субвенции бюджетам муниципальных районов	000 20203999050000 151	161 533,80
Прочие субвенции бюджетам муниципальных районов	936 20203999050000 151	158 117,00
Прочие субвенции бюджетам муниципальных районов	937 20203999050000 151	3 416,80
Иные межбюджетные трансферты	000 20204000000000 151	29 329,70
Межбюджетные трансферты, передаваемые бюджетам для компенсации дополнительных расходов, возникших в результате решений, принятых органами власти другого уровня	000 20204012000000 151	10 674,0
Межбюджетные трансферты, передаваемые бюджетам муниципальных районов для компенсации дополнительных расходов, возникших в результате решений, принятых органами власти другого уровня	000 20204012050000 151	10 674,0
Межбюджетные трансферты, передаваемые бюджетам муниципальных районов для компенсации дополнительных расходов, возникших в результате решений, принятых органами власти другого уровня	916 20204012050000 151	595,7
Межбюджетные трансферты, передаваемые бюджетам муниципальных районов для компенсации дополнительных расходов, возникших в результате решений, принятых органами власти другого уровня	926 20204012050000 151	2 989,3
Межбюджетные трансферты, передаваемые бюджетам муниципальных районов для компенсации дополнительных расходов, возникших в результате решений, принятых органами власти другого уровня	936 20204012050000 151	3 000,0
Межбюджетные трансферты, передаваемые бюджетам муниципальных районов для компенсации дополнительных расходов, возникших в результате решений, принятых органами власти другого уровня	937 20204012050000 151	4 089,0
Межбюджетные трансферты, передаваемые бюджетам муниципальных образований на осуществление части полномочий по решению вопросов местного значения в соответствии с заключенными соглашениями	000 20204014000000 151	2 657,4
Межбюджетные трансферты, передаваемые бюджетам муниципальных районов на осуществление части полномочий по решению вопросов местного значения в соответствии с заключенными соглашениями	926 20204014050000 151	2 657,4
Межбюджетные трансферты, передаваемые бюджетам на комплектование книжных фондов библиотек муниципальных образований и государственных библиотек городов Москвы и Санкт-Петербурга	000 20204025000000 000	356,0
Межбюджетные трансферты, передаваемые бюджетам на комплектование книжных фондов библиотек муниципальных образований и государственных библиотек городов Москвы и Санкт-Петербурга	925 20204025050000 151	356,0
Прочие межбюджетные трансферты, передаваемые бюджетам муниципальных районов	000 20204999000000 151	15 642,3
Прочие межбюджетные трансферты, передаваемые бюджетам муниципальных районов	000 20204999050000 151	15 642,3
Прочие межбюджетные трансферты, передаваемые бюджетам муниципальных районов	925 20204999050000 151	3 500,0
Прочие межбюджетные трансферты, передаваемые бюджетам муниципальных районов	937 20204999050000 151	12 142,3
ИТОГО		1 235 671,5

Приложение 3

к решению Совета депутатов муниципального образования Ломоносовский муниципальный район Ленинградской области от 30.05.2011 г. №30

ПОКАЗАТЕЛИ исполнения расходов бюджета муниципального образования Ломоносовский муниципальный район Ленинградской области за 2010 год по разделам, подразделам классификации расходов бюджета

Единица измерения: тыс. руб.

Наименование	Код	Исполнено за 2010 год
ОБЩЕГОСУДАРСТВЕННЫЕ ВОПРОСЫ	0100	157 981,5
Функционирование высшего должностного лица субъекта Российской Федерации и муниципального образования	0102	1 184,0
Функционирование законодательных (представительных) органов государственной власти и представительных органов муниципальных образований	0103	9 449,9
Функционирование Правительства Российской Федерации, высших исполнительных органов государственной власти субъектов Российской Федерации, местных администраций	0104	58 229,8
Обеспечение деятельности финансовых, налоговых и таможенных органов и органов финансового (финансово-бюджетного) надзора	0106	11 243,7
Обслуживание государственного и муниципального долга	0111	1 072,9
Другие общегосударственные вопросы	0114	76 801,2
НАЦИОНАЛЬНАЯ БЕЗОПАСНОСТЬ И ПРАВООХРАНИТЕЛЬНАЯ ДЕЯТЕЛЬНОСТЬ	0300	1 260,4
Органы внутренних дел	0302	781,0
Защита населения и территории от чрезвычайных ситуаций природного и техногенного характера, гражданская оборона	0309	479,4
НАЦИОНАЛЬНАЯ ЭКОНОМИКА	0400	5 408,0
Связь и информатика	0410	2 078,0
Другие вопросы в области национальной экономики	0412	3 330,0
ЖИЛИЩНО-КОММУНАЛЬНОЕ ХОЗЯЙСТВО	0500	12 973,7
Коммунальное хозяйство	0502	12 973,7
ОХРАНА ОКРУЖАЮЩЕЙ СРЕДЫ	0600	79,3
Охрана объектов растительного и животного мира и среды их обитания	0603	79,3
ОБРАЗОВАНИЕ	0700	673 696,5
Дошкольное образование	0701	154 983,8
Общее образование	0702	482 572,6
Молодежная политика и оздоровление детей	0707	13 169,1
Другие вопросы в области образования	0709	22 971,0
КУЛЬТУРА, КИНЕМАТОГРАФИЯ, СРЕДСТВА МАССОВОЙ ИНФОРМАЦИИ	0800	45 918,3
Культура	0801	30 805,2
Кинематография	0802	3 209,9
Периодическая печать и издательства	0804	2 524,5
Другие вопросы в области культуры, кинематографии, средств массовой информации	0806	9 378,7
ЗДРАВООХРАНЕНИЕ, ФИЗИЧЕСКАЯ КУЛЬТУРА И СПОРТ	0900	93 057,1
Стационарная медицинская помощь	0901	17 670,5
Амбулаторная помощь	0902	33 664,8
Медицинская помощь в дневных стационарах всех типов	0903	615,1
Скорая медицинская помощь	0904	7 363,7
Физическая культура и спорт	0908	9 515,7
Другие вопросы в области здравоохранения, физической культуры и спорта	0910	24 227,3
СОЦИАЛЬНАЯ ПОЛИТИКА	1000	279 915,3
Пенсионное обеспечение	1001	3 812,8
Социальное обслуживание населения	1002	17 536,6
Социальное обеспечение населения	1003	232 516,5
Охрана семьи и детства	1004	15 262,4
Другие вопросы в области социальной политики	1006	10 787,0
МЕЖБЮДЖЕТНЫЕ ТРАНСФЕРТЫ	1100	46 104,7
Дотации бюджетам субъектов Российской Федерации и муниципальных образований	1101	3 555,0
Межбюджетные трансферты бюджетам государственных внебюджетных фондов	1105	42 549,7
ИТОГО		1 316 394,8

Приложение 4

к решению Совета депутатов муниципального образования Ломоносовский муниципальный район Ленинградской области от 30.05.2011 г. №30

ПОКАЗАТЕЛИ исполнения расходов бюджета муниципального образования Ломоносовский муниципальный район Ленинградской области за 2010 год по разделам, подразделам, целевым статьям и видам расходов классификации расходов

Единица измерения: тыс. руб.

Наименование	Код функциональной статьи расходов	Код целевой статьи расходов	Код вида доходов	Исполнено за 2010 год
ОБЩЕГОСУДАРСТВЕННЫЕ ВОПРОСЫ	0100			157 981,5
Функционирование высшего должностного лица субъекта Российской Федерации и муниципального образования	0102			1 184,0
Субсидии бюджетам субъектов Российской Федерации и муниципальных образований (межбюджетные субсидии)	0102	0020000		1 184,0
Глава муниципального образования	0102	0020300		1 184,0
Выполнение функций органов местного самоуправления	0102	0020300	500	1 184,0
Функционирование законодательных (представительных) органов государственной власти и представительных органов муниципальных образований	0103			9 449,9
Субсидии бюджетам субъектов Российской Федерации и муниципальных образований (межбюджетные субсидии)	0103	0020000		9 449,9
Центральный аппарат	0103	0020400		9 044,1
Выполнение функций органов местного самоуправления	0103	0020400	500	4 544,5
Депутаты представительного органа муниципального образования	0103	0020410	500	4 499,6
Депутаты представительного органа муниципального образования	0103	0021200		405,8
Выполнение функций органов местного самоуправления	0103	0021200	500	405,8
Функционирование Правительства Российской Федерации, высших исполнительных органов государственной власти субъектов Российской Федерации, местных администраций	0104			58 229,8
Субсидии бюджетам субъектов Российской Федерации и муниципальных образований (межбюджетные субсидии)	0104	0020000		58 229,8
Центральный аппарат	0104	0020400		57 252,3
Выполнение функций органов местного самоуправления	0104	0020400	500	52 864,7
Осуществление отдельных гос. полномочий в сфере архивного дела	0104	0020401	500	413,1
Осуществление отдельных гос. полномочий в сфере профилактики безнадзорности и правонарушений несовершеннолетних	0104	0020402	500	926,5
Организация опеки и попечительства	0104	0020404	500	1 491,0
Выполнение отдельных гос. полномочий по поддержке сельскохозяйственного производства	0104	0020405	500	10,4
Осуществление отдельных гос. полномочий Лен. обл. в сфере административных правоотношений	0104	0020406	500	10,0
Осуществление отдельных государственных полномочий Лен. обл. в сфере жилищных отношений	0104	0020407	500	422,4
Осуществление отдельных гос. полномочий Лен. обл. по осуществлению гос. надзора за техническим состоянием самоходных машин и других видов техники	0104	0020408	500	1 104,2

(Продолжение таблицы «Приложение 4» на стр. 6)

Официально

(Продолжение. Начало таблицы «Приложение 4» на стр. 5)

Осуществление отдельных гос. полномочий по осуществлению гос. контроля в области долевого строительства	0104	0020409	500	10,0
Глава местной администрации (исполнительно-распорядительного органа муниципального образования)	0104	0020800		977,5
Выполнение функций органов местного самоуправления	0104	0020800	500	977,5
Обеспечение деятельности финансовых, налоговых и таможенных органов и органов финансового (финансово-бюджетного) надзора	0106			11 243,7
Субсидии бюджетам субъектов Российской Федерации и муниципальных образований (межбюджетные субсидии)	0106	0020000		11 243,7
Центральный аппарат	0106	0020400		10 328,2
Выполнение функций органов местного самоуправления	0106	0020400	500	10 183,9
Исполнение органами местного самоуправления Лен. обл. части функций по исполнению областного бюджета	0106	0020403	500	144,3
Руководитель контрольно-счетной палаты муниципального образования и его заместители	0106	0022500		915,5
Выполнение функций органов местного самоуправления	0106	0022500	500	915,5
Обслуживание государственного и муниципального долга	0111			1 072,9
Процентные платежи по долговым обязательствам	0111	0650000		1 072,9
Процентные платежи по муниципальному долгу	0111	0650300		1 072,9
Процентные платежи по муниципальному долгу	0111	0650300	013	1 072,9
Другие общегосударственные вопросы	0114			76 801,2
Руководство и управление в сфере установленных функций	0114	0010000		2 766,1
Государственная регистрация актов гражданского состояния	0114	0013800		2 502,1
Выполнение функций органов местного самоуправления	0114	0013800	500	2 502,1
Осуществление полномочий по подготовке проведения статистических переписей	0114	0014300		264,0
Выполнение функций органов местного самоуправления	0114	0014300	500	264,0
Реализация государственной политики в области приватизации и управления государственной и муниципальной собственностью	0114	0900000		34 167,4
Оценка недвижимости, признание прав и регулирование отношений по государственной и муниципальной собственности	0114	0900200		34 167,4
Оценка недвижимости, признание прав и регулирование отношений по государственной и муниципальной собственности	0114	0900201	500	168,4
Расходы на приобретение акций в собственность муниципального образования	0114	0900202	500	33 999,0
Реализация государственных функций, связанных с общегосударственным управлением	0114	0920000		8 770,6
Выполнение других обязательств государства	0114	0920300		8 770,6
Издание книги памяти Ломоносовского района	0114	0920301	500	446,4
Проведение районных мероприятий	0114	0920302	500	1 014,2
Средства местного бюджета на вступление в Саморегулируемую организацию некоммерческого партнерства «Строители Ленинградской области»	0114	0920341	500	358,0
Исполнение судебных актов, вступивших в законную силу, по искам в муниципальному образованию	0114	0920342	500	6 952,0
Учреждения по обеспечению хозяйственного обслуживания	0114	0930000		31 063,1
Обеспечение деятельности подведомственных учреждений	0114	0939900		31 063,1
Выполнение функций бюджетными учреждениями	0114	0939900	001	31 063,1
Региональные целевые программы	0114	5220000		34,0
Региональная целевая программа «Развитие системы прав потребителей в Ленинградской области на 2009-2011 годы»	0114	5228200		34,0
Выполнение функций органов местного самоуправления	0114	5228200	500	34,0
НАЦИОНАЛЬНАЯ БЕЗОПАСНОСТЬ И ПРАВООХРАНИТЕЛЬНАЯ ДЕЯТЕЛЬНОСТЬ	0300			1 260,4
Органы внутренних дел	0302			781,0
Воинские формирования (органы, подразделения)	0302	2020000		781,0
Военный персонал	0302	2025800		781,0
Функционирование органов в сфере национальной безопасности, правоохранительной деятельности и обороны	0302	2025800	014	781,0
Защита населения и территории от чрезвычайных ситуаций природного и техногенного характера, гражданская оборона	0309			479,4
Мероприятия по предупреждению и ликвидации последствий чрезвычайных ситуаций и стихийных бедствий	0309	2180000		479,4
Предупреждение и ликвидация последствий чрезвычайных ситуаций и стихийных бедствий природного и техногенного характера	0309	2180100		479,4
Выполнение функций органов местного самоуправления	0309	2180100	500	479,4
НАЦИОНАЛЬНАЯ ЭКОНОМИКА	0400			5 408,0
Связь и информатика	0410			2 078,0
Информационные технологии и связь	0410	3300000		2 078,0
Отдельные мероприятия в области информационно-коммуникационных технологий и связи	0410	3300200		2 078,0
Развитие и поддержка информационных технологий, обеспечивающих бюджетный процесс	0410	3300201	500	1 296,0
Внедрение и сопровождение программных комплексов «Планирование местных бюджетов»	0410	3300202	500	782,0
Другие вопросы в области национальной экономики	0412			3 330,0
Реализация государственных функций в области национальной экономики	0412	3400000		2 984,1
Мероприятия по землеустройству и землепользованию	0412	3400300		51,1
Мероприятия по землеустройству и землепользованию	0412	3400300	500	51,1
Государственная поддержка отдельных отраслей промышленности и топливно-энергетического комплекса	0412	3408300		2 933,0
Субсидии юридическим лицам	0412	3408300	006	2 933,0
Малое и среднее предпринимательство	0412	3450000		246,0
Субсидии на государственную поддержку малого и среднего предпринимательства, включая крестьянские (фермерские) хозяйства	0412	3450100		246,0
Субсидии юридическим лицам	0412	3450100	006	246,0
Целевые программы муниципальных образований	0412	7950000		99,9
Выполнение функций органов местного самоуправления	0412	7950000	500	99,9
ЖИЛИЩНО-КОММУНАЛЬНОЕ ХОЗЯЙСТВО	0500			12 973,7
Коммунальное хозяйство	0502			12 973,7
Бюджетные инвестиции в объекты капитального строительства, не включенные в целевые программы	0502	1020000		1 952,5
Бюджетные инвестиции в объекты капитального строительства государственной собственности субъектов Российской Федерации (объекты капитального строительства собственности муниципальных образований)	0502	1020100		1 952,5
Бюджетные инвестиции в объекты капитального строительства собственности муниципальных образований	0502	1020102	003	1 952,5
Поддержка коммунального хозяйства	0502	3510000		1 116,0
Мероприятия в области коммунального хозяйства	0502	3510500		1 116,0
Выполнение функций органов местного самоуправления	0502	3510500	500	1 116,0
Региональные целевые программы	0502	5220000		1 155,6
Региональная долгосрочная целевая программа «Предупреждение ситуаций, связанных с нарушением функционирования объектов жилищно-коммунального хозяйства ЛО, в 2009-2012 годах»	0502	5226800		1 155,6
Выполнение функций органов местного самоуправления	0502	5226800	500	1 155,6
Целевые программы муниципальных образований	0502	7950000		8 749,6
Бюджетные инвестиции	0502	7950000	003	8 749,6

ОХРАНА ОКРУЖАЮЩЕЙ СРЕДЫ	0600			79,3
Охрана объектов растительного и животного мира и среды их обитания	0603			79,3
Состояние окружающей среды и природопользование	0603	4100000		79,3
Природоохранные мероприятия	0603	4100100		79,3
Выполнение функций органов местного самоуправления	0603	4100100	500	79,3
ОБРАЗОВАНИЕ	0700			673 696,5
Дошкольное образование	0701			154 983,8
Детские дошкольные учреждения	0701	4200000		154 983,8
Обеспечение деятельности подведомственных учреждений	0701	4209900		154 983,8
Выполнение функций бюджетными учреждениями	0701	4209900	001	154 983,8
Общее образование	0702			482 572,6
Школы — детские сады, школы начальные, неполные средние и средние	0702	4210000		200 951,9
Обеспечение деятельности подведомственных учреждений	0702	4219900		200 951,9
Обеспечение деятельности подведомственных учреждений	0702	4219900	001	196 897,9
Школы-детские сады, школы начальные, неполные средние и средние	0702	4219901	001	4 054,0
Учреждения по внешкольной работе с детьми	0702	4230000		69 022,6
Обеспечение деятельности подведомственных учреждений	0702	4239900		69 022,6
Выполнение функций бюджетными учреждениями	0702	4239900	001	69 022,6
Детские дома	0702	4240000		16 542,0
Обеспечение деятельности подведомственных учреждений	0702	4249900		16 542,0
Выполнение функций бюджетными учреждениями	0702	4249900	001	16 542,0
Иные безвозмездные и безвозвратные перечисления	0702	5200000		3 165,4
Ежемесячное денежное вознаграждение за классное руководство	0702	5200900		3 165,4
Выполнение функций бюджетными учреждениями	0702	5200900	001	3 165,4
Региональные целевые программы	0702	5220000		161 451,0
Региональная целевая программа «Социальное развитие села до 2010 года»	0702	5224100		161 451,0
Бюджетные инвестиции	0702	5224101	003	161 451,0
Целевые программы муниципальных образований	0702	7950000		31 439,7
Бюджетные инвестиции	0702	7950000	003	31 439,7
Молодежная политика и оздоровление детей	0707			13 169,1
Организационно-воспитательная работа с молодежью	0707	4310000		4 555,7
Проведение мероприятий для детей и молодежи	0707	4310100		404,1
Проведение мероприятий для детей и молодежи	0707	4310100	001	380,0
Проведение мероприятий для детей и молодежи	0707	4310100	500	24,1
Обеспечение деятельности подведомственных учреждений	0707	4319900		4 151,6
Выполнение функций бюджетными учреждениями	0707	4319900	001	4 151,6
Мероприятия по проведению оздоровительной кампании детей	0707	4320000		8 498,4
Оздоровление детей	0707	4320200		8 498,4
Оздоровление детей (Средства Областного бюджета)	0707	4320201	500	867,6
Оздоровление детей (Средства местного бюджета)	0707	4320202	500	7 630,8
Региональные целевые программы	0707	5220000		115,0
Долгосрочная целевая программа «Демографическое развитие ЛО на 2010-2011 гг.»	0707	5228100		115,0
Выполнение функций органов местного самоуправления	0707	5228100	500	115,0
Другие вопросы в области образования	0709			22 971,0
Учебно-методические кабинеты, централизованные бухгалтерии, группы хозяйственного обслуживания, учебные фильмотеки, межшкольные учебно-производственные комбинаты, логопедические пункты	0709	4520000		22 971,0
Обеспечение деятельности подведомственных учреждений	0709	4529900		22 971,0
Выполнение функций бюджетными учреждениями	0709	4529900	001	22 971,0
КУЛЬТУРА, КИНЕМАТОГРАФИЯ, СРЕДСТВА МАССОВОЙ ИНФОРМАЦИИ	0800			45 918,3
Культура	0801			30 805,2
Дворцы и дома культуры, другие учреждения культуры и средств массовой информации	0801	4400000		21 697,3
Дворцы и дома культуры, другие учреждения культуры и другие учреждения массовой культуры	0801	4409900		21 697,3
Выполнение функций бюджетными учреждениями	0801	4409900	001	21 697,3
Музеи и постоянные выставки	0801	4410000		3 727,4
Обеспечение деятельности подведомственных учреждений	0801	4419900		3 727,4
Выполнение функций бюджетными учреждениями	0801	4419900	001	3 727,4
Библиотеки	0801	4420000		4 853,0
Библиотеки	0801	4429900		4 853,0
Выполнение функций бюджетными учреждениями	0801	4429900	001	4 853,0
Мероприятия в сфере культуры, кинематографии, средств массовой информации	0801	4500000		407,5
Комплектование книжных фондов библиотек муниципальных образований и государственных библиотек городов Москвы и Санкт-Петербурга	0801	4500600		407,5
Комплектование книжных фондов библиотек муниципальных образований (Средства Федерального бюджета)	0801	4500601	001	146,8
Комплектование книжных фондов библиотек муниципальных образований (Средства Областного бюджета)	0801	4500602	001	209,2
Комплектование книжных фондов библиотек муниципальных образований (Средства Местного бюджета)	0801	4500603	001	51,5
Региональные целевые программы	0801	5220000		120,0
Выполнение функций бюджетными учреждениями	0801	5220000	001	120,0
Кинематография	0802			3 209,9
Мероприятия в сфере культуры, кинематографии, средств массовой информации	0802	4500000		3 209,9
Государственная поддержка в сфере культуры, кинематографии, средств массовой информации	0802	4508500		3 209,9
Выполнение функций государственными органами	0802	4508500	012	3 209,9
Периодическая печать и издательства	0804			2 524,5
Периодическая печать	0804	4560000		246,0
Субсидии юридическим лицам	0804	4560000	006	246,0
Периодические издания, учрежденные органами законодательной и исполнительной власти	0804	4570000		2 278,5
Обеспечение деятельности подведомственных учреждений	0804	4579900		2 278,5
Выполнение функций бюджетными учреждениями	0804	4579900	001	2 278,5
Другие вопросы в области культуры, кинематографии, средств массовой информации	0806			9 378,7
Учебно-методические кабинеты, централизованные бухгалтерии, группы хозяйственного обслуживания, учебные фильмотеки, межшкольные учебно-производственные комбинаты, логопедические пункты	0806	4520000		9 378,7
Обеспечение деятельности подведомственных учреждений	0806	4529900		9 378,7
Выполнение функций бюджетными учреждениями	0806	4529900	001	9 378,7
ЗДРАВООХРАНЕНИЕ, ФИЗИЧЕСКАЯ КУЛЬТУРА И СПОРТ	0900			93 057,1
Стационарная медицинская помощь	0901			17 670,5
Больницы, клиники, госпитали, медико-санитарные части	0901	4700000		17 670,5
Обеспечение деятельности подведомственных учреждений	0901	4709900		17 670,5
Выполнение функций бюджетными учреждениями	0901	4709900	001	17 670,5
Амбулаторная помощь	0902			33 664,8
				

Официально

Приложение 5

к решению Совета депутатов муниципального образования Ломоносовский муниципальный район Ленинградской области от 30.05.2011 г. №30

ПОКАЗАТЕЛИ исполнения расходов бюджета муниципального образования Ломоносовский муниципальный район Ленинградской области за 2010 год по ведомственной структуре расходов по главным распорядителям средств

Единица измерения: тыс. руб.

Наименование	код глав	Код функциональной статьи расходов	Код целевой статьи расходов	Код вида расходов	Исполнено за 2010 год
Администрация муниципального образования Ломоносовский муниципальный район	916				96 738,7
ОБЩЕГОСУДАРСТВЕННЫЕ ВОПРОСЫ	916	0100			92 048,5
Функционирование Правительства Российской Федерации, высших исполнительных органов государственной власти субъектов Российской Федерации, местных администраций	916	0104			56 738,8
Руководство и управление в сфере установленных функций	916	0104	0020000		56 738,8
Осуществление отдельных гос.полномочий	916	0104	0020400		55 761,3
Выполнение функций органов местного самоуправления	916	0104	0020400	500	52 864,6
Осуществление отдельных гос.полномочий в сфере архивного дела	916	0104	0020401	500	413,1
Осуществление отдельных гос.полномочий в сфере профилактики безнадзорности и правонарушений несовершеннолетних	916	0104	0020402	500	926,5
Выполнение отдельных гос.полномочий по поддержке сельскохозяйственного производства	916	0104	0020405	500	10,4
Осуществление отдельных гос.полномочий Лен.обл. в сфере административных правоотношений	916	0104	0020406	500	10,0
Осуществление отдельных государственных полномочий Лен.обл. в сфере жилищных отношений	916	0104	0020407	500	422,5
Осуществление отдельных гос.полномочий Лен.обл. по осуществлению гос.надзора за техническим состоянием самоходных машин и других видов техники	916	0104	0020408	500	1 104,2
Осуществление отдельных гос.полномочий по осуществлению гос.контроля в области долевого строительства	916	0104	0020409	500	10,0
Глава местной администрации	916	0104	0020800		977,5
Выполнение функций органов местного самоуправления	916	0104	0020800	500	977,5
Другие общегосударственные вопросы	916	0114			35 309,7
Руководство и управление в сфере установленных функций	916	0114	0010000		2 766,1
Государственная регистрация актов гражданского состояния	916	0114	0013800		2 502,1
Выполнение функций органов местного самоуправления	916	0114	0013800	500	2 502,1
Осуществление полномочий по подготовке проведения статистических переписей	916	0114	0014300		264,0
Выполнение функций органов местного самоуправления	916	0114	0014300	500	264,0
Реализация государственных функций, связанных с общегосударственным управлением	916	0114	0920000		1 446,4
Выполнение других обязательств государства	916	0114	0920300		1 446,4
Изданье книги памяти Ломоносовского района	916	0114	0920301	500	446,4
Проведение районных мероприятий	916	0114	0920302	500	1 000,0
Учреждения по обеспечению хозяйственного обслуживания	916	0114	0930000		31 063,2
Обеспечение деятельности подведомственных учреждений	916	0114	0939900		31 063,2
Выполнение функций бюджетными учреждениями	916	0114	0939900	001	31 063,2
Региональные целевые программы	916	0114	5220000		34,0
Региональная целевая программа «Развитие системы прав потребителей в Ленинградской области на 2009-2011 годы»	916	0114	5228200		34,0
Выполнение функций органов местного самоуправления	916	0114	5228200	500	34,0
НАЦИОНАЛЬНАЯ БЕЗОПАСНОСТЬ И ПРАВООХРАНИТЕЛЬНАЯ ДЕЯТЕЛЬНОСТЬ	916	0300			1 260,4
Органы внутренних дел	916	0302			781,0
Воинские формирования (органы, подразделения)	916	0302	2020000		781,0
Военный персонал	916	0302	2025800		781,0
Функционирование органов в сфере национальной безопасности, правоохранительной деятельности и обороны	916	0302	2025800	014	781,0
Защита населения и территории от чрезвычайных ситуаций природного и техногенного характера, гражданская оборона	916	0309			479,4
Мероприятия по предупреждению и ликвидации последствий чрезвычайных ситуаций и стихийных бедствий	916	0309	2180000		479,4
Предупреждение и ликвидация последствий чрезвычайных ситуаций и стихийных бедствий природного и техногенного характера	916	0309	2180100		479,4
Выполнение функций органов местного самоуправления	916	0309	2180100	500	479,4
НАЦИОНАЛЬНАЯ ЭКОНОМИКА	916	0400			246,0
Другие вопросы в области национальной экономики	916	0412			246,0
Малое и среднее предпринимательство	916	0412	3450000		246,0
Субсидии на государственную поддержку малого и среднего предпринимательства, включая крестьянские (фермерские) хозяйства	916	0412	3450100		246,0
Субсидии юридическим лицам	916	0412	3450100	006	246,0
ОХРАНА ОКРУЖАЮЩЕЙ СРЕДЫ	916	0600			79,3
Охрана объектов растительного и животного мира и среды их обитания	916	0603			79,3
Состояние окружающей среды и природопользования	916	0603	4100000		79,3
Природоохранные мероприятия	916	0603	4100100		79,3
Выполнение функций органов местного самоуправления	916	0603	4100100	500	79,3
КУЛЬТУРА, КИНОМАТОГРАФИЯ, СРЕДСТВА МАССОВОЙ ИНФОРМАЦИИ	916	0800			2 524,5
Периодическая печать и издательства	916	0804			2 524,5
Периодическая печать	916	0804	4560000		246,0
Субсидии юридическим лицам	916	0804	4560000	006	246,0
Периодические издания, учрежденные органами законодательной и исполнительной власти	916	0804	4570000		2 278,5
Обеспечение деятельности подведомственных учреждений	916	0804	4579900		2 278,5
Выполнение функций бюджетными учреждениями	916	0804	4579900	001	2 278,5
СОЦИАЛЬНАЯ ПОЛИТИКА	916	1000			580,0
Другие вопросы в области социальной политики	916	1006			580,0
Реализация государственных функций в области социальной политики	916	1006	5140000		580,0
Субсидии отдельным общественным организациям и иным некоммерческим объединениям	916	1006	5140500		580,0

Финансовая помощь Советам ветеранов войны и труда за счет средств обл.бюджета	916	1006	5140501	019	500,0
Финансовая помощь Советам ветеранов войны, труда из местного бюджета	916	1006	5140502	019	50,0
Финансовая помощь несовершеннолетним узникам	916	1006	5140503	019	30,0
Комитет по молодеж. пол-ке и спорту адм-ции муниципального образования Ломоносовский муницип-ый р-н	921				14 186,4
ОБРАЗОВАНИЕ	921	0700			4 670,7
Молодежная политика и оздоровление детей	921	0707			4 670,7
Организационно-воспитательная работа с молодежью	921	0707	4310000		4 555,7
Проведение мероприятий для детей и молодежи	921	0707	4310100		404,1
Проведение мероприятий для детей и молодежи	921	0707	4310100	001	380,0
Проведение мероприятий для детей и молодежи	921	0707	4310100	500	24,1
Обеспечение деятельности подведомственных учреждений	921	0707	4319900		4 151,6
Выполнение функций бюджетными учреждениями	921	0707	4319900	001	4 151,6
Региональные целевые программы	921	0707	5220000		115,0
Догосрочная целевая программа «Демографическое развитие ЛО на 2010-2011г.»	921	0707	5228100		115,0
Выполнение функций органов местного самоуправления	921	0707	5228100	500	115,0
ЗДРАВООХРАНЕНИЕ, ФИЗИЧЕСКАЯ КУЛЬТУРА И СПОРТ	921	0900			9 515,7
Физическая культура и спорт	921	0908			9 515,7
Центры спортивной подготовки (сборные команды)	921	0908	4820000		8 406,6
Обеспечение деятельности подведомственных учреждений	921	0908	4829900		8 406,6
Выполнение функций бюджетными учреждениями	921	0908	4829900	001	8 406,6
Физкультурно-оздоровительная работа и спортивные мероприятия	921	0908	5120000		1 109,1
Мероприятия в области здравоохранения, спорта и физической культуры, туризма	921	0908	5129700		1 109,1
Выполнение функций органов местного самоуправления	921	0908	5129700	500	1 109,1
КУМИ администрации Ломоносовский муниципальный район	923				51 401,1
ОБЩЕГОСУДАРСТВЕННЫЕ ВОПРОСЫ	923	0100			34 181,6
Другие общегосударственные вопросы	923	0114			34 181,6
Реализация государственной политики в области приватизации и управления государственной и муниципальной собственностью	923	0114	0900000		34 167,4
Оценка недвижимости, признание прав и регулирование отношений по государственной и муниципальной собственности	923	0114	0900200		34 167,4
Оценка недвижимости, признание прав и регулирование отношений по государственной и муниципальной собственности	923	0114	0900201	500	168,4
Расходы на приобретение акций в собственность муниципального образования	923	0114	0900202	500	33 999,0
Реализация государственных функций, связанных с общегосударственным управлением	923	0114	0920000		14,2
Выполнение других обязательств государства	923	0114	0920300		14,2
Выполнение функций органов местного самоуправления	923	0114	0920302	500	14,2
НАЦИОНАЛЬНАЯ ЭКОНОМИКА	923	0400			51,2
Другие вопросы в области национальной экономики	923	0412			51,2
Реализация государственных функций в области национальной экономики	923	0412	3400000		51,2
Мероприятия по землеустройству и землепользованию	923	0412	3400300		51,2
Выполнение функций органов местного самоуправления	923	0412	3400300	500	51,2
ЖИЛИЩНО-КОММУНАЛЬНОЕ ХОЗЯЙСТВО	923	0500			6,0
Коммунальное хозяйство	923	0502			6,0
Поддержка коммунального хозяйства	923	0502	3510000		6,0
Мероприятия в области коммунального хозяйства	923	0502	3510500		6,0
Выполнение функций органов местного самоуправления	923	0502	3510500	500	6,0
СОЦИАЛЬНАЯ ПОЛИТИКА	923	1000			17 162,3
Социальное обеспечение населения	923	1003			17 162,3
Социальная помощь	923	1003	5050000		17 162,3
Обеспечение жильем инвалидов войны и инвалидов боевых действий, участников Великой Отечественной войны, ветеранов боевых действий, военнослужащих, проходивших военную службу в период с 22 июня 1941 года по 3 сентября 1945 года, граждан, награжденных знаком «Жителю блокадного Ленинграда», лиц, работавших на военных объектах в период Великой Отечественной войны, членов семей погибших (умерших) инвалидов войны, участников Великой Отечественной войны, ветеранов боевых действий, инвалидов и семей, имеющих детей-инвалидов	923	1003	5053400		17 162,3
Обеспечение жильем отдельных категорий граждан, установленных Федеральным законом от 12 января 1995 года N 5-ФЗ «О ветеранах», в соответствии с Указом Президента Российской Федерации от 7 мая 2008 года N 714 «Об обеспечении жильем ветеранов Великой Отечественной войны 1941 – 1945 годов»	923	1003	5053401	005	16 149,1
Обеспечение жильем отдельных категорий граждан, установленных ФЗ от 12 января 1995 года N 5-ФЗ «О ветеранах», в соответствии с Указом Президента РФ от 7 мая 2008 года N 714 «Об обеспечении жильем ветеранов ВОВ 1941-1945г» (средства областного бюджета)	923	1003	5053403	005	1 013,2
Комитет по культуре и туризму адм-ции Ломоносовского муницип-го р-на	925				87 601,0
ОБРАЗОВАНИЕ	925	0700			44 207,2
Общее образование	925	0702			44 093,6
Учреждения по внешней работе с детьми	925	0702	4230000		44 093,6
Обеспечение деятельности подведомственных учреждений	925	0702	4239900		44 093,6
Выполнение функций бюджетными учреждениями	925	0702	4239900	001	44 093,6
Молодежная политика и оздоровление детей	925	0707			113,6
Мероприятия по проведению оздоровительной кампании детей	925	0707	4320000		113,6
Оздоровление детей	925	0707	4320200		113,6
Выполнение функций органов местного самоуправления	925	0707	4320202	500	113,7
КУЛЬТУРА, КИНОМАТОГРАФИЯ, СРЕДСТВА МАССОВОЙ ИНФОРМАЦИИ	925	0800			43 393,8
Культура	925	0801			30 805,2
Дворцы и дома культуры, другие учреждения культуры и средств массовой информации	925	0801	4400000		21 697,3
Дворцы и дома культуры, другие учреждения культуры и другие учреждения массовой культуры	925	0801	4409900		21 697,3
Выполнение функций бюджетными учреждениями	925	0801	4409900	001	21 697,3
Музеи и постоянные выставки	925	0801	4410000		3 727,4
Обеспечение деятельности подведомственных учреждений	925	0801	4419900		3 727,4

(Продолжение таблицы «Приложение 5» на стр. 9)

Официально

(Продолжение. Начало таблицы «Приложение 5» на стр. 8)

Выполнение функций бюджетными учреждениями	925	0801	4419900	001	3 727,4
Библиотеки	925	0801	4420000		4 853,0
Выполнение функций бюджетными учреждениями	925	0801	4429900	001	4 853,0
Мероприятия в сфере культуры, кинематографии, средств массовой информации	925	0801	4500000		407,5
Комплектование книжных фондов библиотек муниципальных образований и государственных библиотек городов Москвы и Санкт-Петербурга	925	0801	4500600		407,5
Комплектование книжных фондов библиотек муниципальных образований (Средства Федерального бюджета)	925	0801	4500601	001	146,8
Комплектование книжных фондов библиотек муниципальных образований (Средства Областного бюджета)	925	0801	4500602	001	209,2
Комплектование книжных фондов библиотек муниципальных образований (Средства Местного бюджета)	925	0801	4500603	001	51,5
Региональные целевые программы	925	0801	5220000		120,0
Выполнение функций бюджетными учреждениями	925	0801	5220000	001	120,0
Кинематография	925	0802			3 209,9
Мероприятия в сфере культуры, кинематографии, средств массовой информации	925	0802	4500000		3 209,9
Государственная поддержка в сфере культуры, кинематографии, средств массовой информации	925	0802	4508500		3 209,9
Выполнение функций государственными органами	925	0802	4508500	012	3 209,9
Другие вопросы в области культуры, кинематографии, средств массовой информации	925	0806			9 378,7
Учебно-методические кабинеты, централизованные бухгалтерии, группы хозяйственного обслуживания, учебные фильмотеки, межшкольные учебно-производственные комбинаты, логопедические пункты	925	0806	4520000		9 378,7
Обеспечение деятельности подведомственных учреждений	925	0806	4529900		9 378,7
Выполнение функций бюджетными учреждениями	925	0806	4529900	001	9 378,7
Комитет финансов администрации Ломоносовского муниципального района	926				55 485,8
ОБЩЕГОСУДАРСТВЕННЫЕ ВОПРОСЫ	926	0100			10 858,1
Обеспечение деятельности финансовых, налоговых и таможенных органов и органов финансового (финансово-бюджетного) надзора	926	0106			9 785,2
Руководство и управление в сфере установленных функций	926	0106	0020000		9 785,2
Осуществление отдельных гос. полномочий	926	0106	0020400		9 785,2
Осуществление отдельных гос. полномочий	926	0106	0020400	500	9 640,9
Исполнение органами местного самоуправления Лен. обл. части функций по исполнению областного бюджета	926	0106	0020403	500	144,3
Обслуживание государственного и муниципального долга	926	0111			1 072,9
Процентные платежи по долговым обязательствам	926	0111	0650000		1 072,9
Процентные платежи по муниципальному долгу	926	0111	0650300		1 072,9
Прочие расходы	926	0111	0650300	013	1 072,9
НАЦИОНАЛЬНАЯ ЭКОНОМИКА	926	0400			2 078,0
Связь и информатика	926	0410			2 078,0
Информационные технологии и связь	926	0410	3300000		2 078,0
Отдельные мероприятия в области информационно-коммуникационных технологий и связи	926	0410	3300200		2 078,0
Развитие и поддержка информационных технологий, обеспечивающих бюджетный процесс	926	0410	3300201	500	1 296,0
Внедрение и сопровождение программных комплексов «Планирование местных бюджетов»	926	0410	3300202	500	782,0
МЕЖБЮДЖЕТНЫЕ ТРАНСФЕРТЫ	926	1100			42 549,7
Межбюджетные трансферты бюджетам государственных внебюджетных фондов	926	1105			42 549,7
Социальная помощь	926	1105	5050000		42 549,7
Закон Российской Федерации от 28 июня 1991 года N 1499-1 «О медицинском страховании граждан в Российской Федерации»	926	1105	5051700		42 549,7
Прочие расходы	926	1105	5051702	013	42 549,7
МУЗ ЛЦРБ	928				83 541,5
ЗДРАВООХРАНЕНИЕ, ФИЗИЧЕСКАЯ КУЛЬТУРА И СПОРТ	928	0900			83 541,5
Стационарная медицинская помощь	928	0901			17 670,5
Больницы, клиники, госпитали, медико-санитарные части	928	0901	4700000		17 670,5
Обеспечение деятельности подведомственных учреждений	928	0901	4709900		17 670,5
Выполнение функций бюджетными учреждениями	928	0901	4709900	001	17 670,5
Амбулаторная помощь	928	0902			33 664,8
Больницы, клиники, госпитали, медико-санитарные части	928	0902	4700000		33 351,5
Обеспечение деятельности подведомственных учреждений	928	0902	4709900		33 351,5
Амбулатория	928	0902	4709901	001	29 982,7
Предоставление специализированной медицинской помощи	928	0902	4709902	001	3 368,8
Иные безвозмездные и безвозвратные перечисления	928	0902	5200000		313,3
Денежные выплаты медицинскому персоналу фельдшерско-акушерских пунктов, врачам, фельдшерам и медицинским сестрам скорой медицинской помощи	928	0902	5201800		313,3
Выполнение функций бюджетными учреждениями	928	0902	5201800	001	313,3
Медицинская помощь в дневных стационарах всех типов	928	0903			615,2
Больницы, клиники, госпитали, медико-санитарные части	928	0903	4700000		615,2
Обеспечение деятельности подведомственных учреждений	928	0903	4709900		615,2
Выполнение функций бюджетными учреждениями	928	0903	4709900	001	615,2
Скорая медицинская помощь	928	0904			7 363,8
Больницы, клиники, госпитали, медико-санитарные части	928	0904	4700000		5 669,0
Обеспечение деятельности подведомственных учреждений	928	0904	4709900		5 669,0
Выполнение функций бюджетными учреждениями	928	0904	4709900	001	5 669,0
Иные безвозмездные и безвозвратные перечисления	928	0904	5200000		1 694,8
Денежные выплаты медицинскому персоналу фельдшерско-акушерских пунктов, врачам, фельдшерам и медицинским сестрам скорой медицинской помощи	928	0904	5201800		1 694,8
Выполнение функций бюджетными учреждениями	928	0904	5201800	001	1 694,8
Другие вопросы в области здравоохранения, физической культуры и спорта	928	0910			24 227,2
Учебно-методические кабинеты, централизованные бухгалтерии, группы хозяйственного обслуживания, учебные фильмотеки, межшкольные учебно-производственные комбинаты, логопедические пункты	928	0910	4520000		20 150,0
Обеспечение деятельности подведомственных учреждений	928	0910	4529900		20 150,0

Выполнение функций бюджетными учреждениями	928	0910	4529900	001	20 150,0
Региональные целевые программы	928	0910	5220000		4 077,2
Подпрограмма «Здоровое поколение»	928	0910	5220011	001	3 119,7
Подпрограмма «Вакцинопрофилактика»	928	0910	5220012	001	220,5
Подпрограмма «Развитие материально – технической базы учреждений здравоохранения»	928	0910	5220013	001	700,0
Подпрограмма «Сахарный диабет»	928	0910	5220016	001	37,0
МУ «Управление торговли БС ЗБУ»	929				2 932,9
НАЦИОНАЛЬНАЯ ЭКОНОМИКА	929	0400			2 932,9
Другие вопросы в области национальной экономики	929	0412			2 932,9
Реализация государственных функций в области национальной экономики	929	0412	3400000		2 932,9
Государственная поддержка отдельных отраслей промышленности и топливно-энергетического комплекса	929	0412	3408300		2 932,9
Субсидии юридическим лицам	929	0412	3408300	006	2 932,9
Комитет по образованию Ломоносовского района	936				475 468,4
ОБЩЕГОСУДАРСТВЕННЫЕ ВОПРОСЫ	936	0100			1 491,0
Функционирование Правительства Российской Федерации, высших исполнительных органов государственной власти субъектов Российской Федерации, местных администраций	936	0104			1 491,0
Руководство и управление в сфере установленных функций	936	0104	0020000		1 491,0
Осуществление отдельных гос. полномочий	936	0104	0020400		1 491,0
Выполнение функций органов местного самоуправления	936	0104	0020404	500	1 491,0
ОБРАЗОВАНИЕ	936	0700			431 407,9
Дошкольное образование	936	0701			154 983,9
Детские дошкольные учреждения	936	0701	4200000		154 983,9
Обеспечение деятельности подведомственных учреждений	936	0701	4209900		154 983,9
Выполнение функций бюджетными учреждениями	936	0701	4209900	001	154 983,9
Общее образование	936	0702			245 588,3
Школы – детские сады, школы начальные, неполные средние и средние	936	0702	4210000		200 951,9
Обеспечение деятельности подведомственных учреждений	936	0702	4219900		200 951,9
Обеспечение деятельности подведомственных учреждений	936	0702	4219900	001	196 897,9
Школы-детские сады, школы начальные, неполные средние и средние	936	0702	4219901	001	4 054,0
Учреждения по внешкольной работе с детьми	936	0702	4230000		24 929,0
Обеспечение деятельности подведомственных учреждений	936	0702	4239900		24 929,0
Выполнение функций бюджетными учреждениями	936	0702	4239900	001	24 929,0
Детские дома	936	0702	4240000		16 542,0
Обеспечение деятельности подведомственных учреждений	936	0702	4249900		16 542,0
Выполнение функций бюджетными учреждениями	936	0702	4249900	001	16 542,0
Иные безвозмездные и безвозвратные перечисления	936	0702	5200000		3 165,4
Ежемесячное денежное вознаграждение за классное руководство	936	0702	5200900		3 165,4
Выполнение функций бюджетными учреждениями	936	0702	5200900	001	3 165,4
Молодежная политика и оздоровление детей	936	0707			7 864,8
Мероприятия по проведению оздоровительной кампании детей	936	0707	4320000		7 864,8
Оздоровление детей	936	0707	4320200		7 864,8
Оздоровление детей (Средства Областного бюджета)	936	0707	4320201	500	867,7
Оздоровление детей (Средства местного бюджета)	936	0707	4320202	500	6 997,1
Другие вопросы в области образования	936	0709			22 970,9
Учебно-методические кабинеты, централизованные бухгалтерии, группы хозяйственного обслуживания, учебные фильмотеки, межшкольные учебно-производственные комбинаты, логопедические пункты	936	0709	4520000		22 970,9
Обеспечение деятельности подведомственных учреждений	936	0709	4529900		22 970,9
Выполнение функций бюджетными учреждениями	936	0709	4529900	001	22 970,9
СОЦИАЛЬНАЯ ПОЛИТИКА	936	1000			42 569,5
Социальное обеспечение населения	936	1003			27 307,1
Социальная помощь	936	1003	5050000		27 307,1
Обеспечение жилыми помещениями детей-сирот, детей, оставшихся без попечения родителей, а также детей, находящихся под опекой (попечительством), не имеющих закрепленного жилого помещения	936	1003	5053600		15 926,0
Обеспечение жилыми помещениями детей-сирот, детей, оставшихся без попечения родителей, а также детей, находящихся под опекой (попечительством), не имеющих закрепленного жилого помещения(за счет средств областного бюджета)	936	1003	5053601	005	15 774,0
Обеспечение жилыми помещениями детей-сирот, детей, оставшихся без попечения родителей, а также детей, находящихся под опекой (попечительством), не имеющих закрепленного жилого помещения(за счет средств местного бюджета)	936	1003	5053602	005	152,0
Обеспечение равной доступности услуг общественного транспорта на территории соответствующего субъекта Российской Федерации для отдельных категорий граждан, оказание мер социальной поддержки которым относится к ведению Российской Федерации и субъектов Российской Федерации	936	1003	5053700		387,1
Обеспечение бесплатного проезда детей -сирот оставшихся без попечения родителей, обучающихся в муниципальных образовательных учреждениях Лен. области	936	1003	5053701	005	387,1
Оплата жилищно-коммунальных услуг отдельным категориям граждан	936	1003	5054600		95,0
Меры социальной поддержки по оплате жилья и коммунальных услуг детям сиротам и детям, оставшимся без попечения родителей	936	1003	5054602	005	95,0
Оказание других видов социальной помощи	936	1003	5058600		10 899,0
Питание обучающихся в общеобразовательных учреждениях, расположенных на территории Лен. области	936	1003	5058612	005	10 899,0
Охрана семьи и детства	936	1004			15 262,4
Иные безвозмездные и безвозвратные перечисления	936	1004	5200000		15 262,4
Компенсация части родительской платы за содержание ребенка в государственных и муниципальных образовательных учреждениях, реализующих основную общеобразовательную программу дошкольного образования	936	1004	5201000		3 602,9
Социальные выплаты	936	1004	5201001	005	3 602,9
Содержание ребенка в семье опекуна и приемной семье, а также вознаграждение, причитающееся приемному родителю	936	1004	5201300		11 659,5
Выплата приемной семье на содержание подопечных детей	936	1004	5201311	005	480,0
Оплата труда приемного родителя	936	1004	5201312	005	1 058,8

(Окончание таблицы «Приложение 5» на стр. 10)

Официально

(Окончание. Начало таблицы «Приложение 5» на стр. 8)

Выплаты семьям опекунов на содержание подопечных детей	936	1004	5201320	005	10 120,7
КСЗН администрации Ломоносовского муниципального района	937				220 123,5
ОБРАЗОВАНИЕ	937	0700			520,0
Молодежная политика и оздоровление детей	937	0707			520,0
Мероприятия по проведению оздоровительной кампании детей	937	0707	4320000		520,0
Оздоровление детей	937	0707	4320200		520,0
Выполнение функций органов местного самоуправления	937	0707	4320202	500	520,0
СОЦИАЛЬНАЯ ПОЛИТИКА	937	1000			219 603,5
Пенсионное обеспечение	937	1001			3 812,7
Доплаты к пенсиям, дополнительное пенсионное обеспечение	937	1001	4910000		3 812,7
Доплаты к пенсиям, дополнительное пенсионное обеспечение	937	1001	4910100		3 812,7
Социальные выплаты	937	1001	4910100	005	3 812,7
Социальное обслуживание населения	937	1002			17 536,7
Учреждения социального обслуживания населения	937	1002	5080000		17 536,7
Обеспечение деятельности подведомственных учреждений	937	1002	5089900		17 536,7
Выполнение функций бюджетными учреждениями	937	1002	5089900	001	17 536,7
Социальное обслуживание населения	937	1003			188 047,1
Социальная помощь	937	1003	5050000		187 969,0
Федеральный закон от 19 мая 1995 года N 81-ФЗ «О государственных пособиях гражданам, имеющим детей»	937	1003	5050500		12 142,3
Выплата пособий по уходу за ребенком до достижения им возраста полутора лет гражданам, не подлежащим обязательному социальному страхованию	937	1003	5050501	005	11 177,3
Выплата пособий при рождении ребенка гражданам, не подлежащим обязательному медицинскому страхованию	937	1003	5050507	005	965,0
Федеральный закон от 12 января 1996 года N 8-ФЗ «О погребении и похоронном деле»	937	1003	5052200		886,0
Выплата социального пособия на погребение и возмещение расходов по гарантированному перечню услуг по погребению за счет бюджетов субъектов Российской Федерации и местных бюджетов	937	1003	5052205	005	886,0
Закон Российской Федерации от 9 июня 1993 года N 5142-1 «О донорстве крови и ее компонентов»	937	1003	5052900		2 730,5
Обеспечение мер социальной поддержки для лиц, награжденных знаком «Почетный донор СССР», «Почетный донор России»	937	1003	5052901	005	2 730,5
Мероприятия в области социальной политики	937	1003	5053300		1 257,0
Мероприятия в области социальной политики	937	1003	5053300	005	920,0
Мероприятия в области социальной политики	937	1003	5053300	013	337,0
Обеспечение равной доступности услуг общественного транспорта на территории соответствующего субъекта Российской Федерации для отдельных категорий граждан, оказание мер социальной поддержки которым относится к ведению Российской Федерации и субъектов Российской Федерации	937	1003	5053700		3 416,8
Обеспечение мер соц. поддержки инвалидам по зрению, имеющим ограничение способности к трудовой деятельности 2 и 3 степени, в части предоставления	937	1003	5053705	005	78,5
Обеспечение равной доступности услуг общественного транспорта на территории ЛО для отдельных категорий граждан, оказание мер социальной поддержки которым осуществляется за счет средств бюджета Санкт-Петербурга	937	1003	5053708	005	3 338,3
Оплата жилищно-коммунальных услуг отдельным категориям граждан	937	1003	5054600		53 300,0
Оплата жилья и коммунальных услуг отдельным категориям граждан, оказание мер социальной поддержки которых относится к полномочиям Российской Федерации	937	1003	5054601	005	53 300,0
Предоставление гражданам субсидий на оплату жилого помещения и коммунальных услуг	937	1003	5054800		4 377,0
Социальные выплаты	937	1003	5054800	005	4 377,0
Реализация мер социальной поддержки отдельных категорий граждан	937	1003	5055500		1 069,6
Меры социальной поддержки жертв политических репрессий по оплате жилья и коммунальных услуг (Средства Областного бюджета)	937	1003	5055531	005	5,8
Меры социальной поддержки жертв политических репрессий по предоставлению ежемесячной денежной выплаты (Средства Областного бюджета)	937	1003	5055532	005	439,0
Предоставление мер социальной поддержки жертв политических репрессий в части изготовления и ремонта зубных протезов	937	1003	5055533	005	55,8
Меры социальной поддержки жертв политических репрессий по оплате жилья и коммунальных услуг (Средства Федерального бюджета)	937	1003	5055535	005	569,0
Оказание других видов социальной помощи	937	1003	5058600		108 789,8
Меры социальной поддержки многодетным семьям по оплате жилья и коммунальных услуг	937	1003	5058601	005	3 156,0
Меры социальной поддержки многодетным семьям по предоставлению ежегодной денежной выплаты	937	1003	5058602	005	405,7
Меры социальной поддержки по предоставлению единовременного пособия при рождении ребенка	937	1003	5058603	005	5 971,0
Предоставление государственной социальной помощи в форме единовременной денежной выплаты или натуральной помощи	937	1003	5058604	005	504,0
Меры социальной поддержки по предоставлению единовременной выплаты лицам, состоящим в браке 50,60,70 и 75 лет	937	1003	5058605	005	104,0
Меры социальной поддержки лицам, которым присвоено звание «Ветеран труда Ленинградской области»	937	1003	5058606	005	13 650,0
Меры социальной поддержки по предоставлению ежемесячной компенсации на полноценное питание беременным женщинам, кормящим матерям, детям в возрасте до 3-х лет	937	1003	5058608	005	1 700,0
Ежемесячное пособие на ребенка	937	1003	5058609	005	4 088,9
Меры социальной поддержки сельским специалистам по оплате жилья и коммунальных услуг	937	1003	5058610	005	20 870,0
Меры социальной поддержки многодетным семьям по предоставлению льготного проезда детям	937	1003	5058611	005	16,0
Меры социальной поддержки инвалидам, получившим транспортные средства бесплатно или приобретшим его на льготных условиях; инвалидам войны 1 и 2 групп, приобретшим транспортные средства за полную стоимость; инвалидам вследствие общего заболевания	937	1003	5058613	005	63,0
Меры соц поддержки ветеранов труда по оплате жилья и коммунальных услуг	937	1003	5058614	005	32 416,0

Меры социальной поддержки ветеранов труда по предоставлению ежемесячной денежной выплаты	937	1003	5058615	005	23 420,0
Предоставление мер социальной поддержки ветеранов труда в части изготовления и ремонта зубных протезов	937	1003	5058616	005	2 359,2
Меры социальной поддержки труженников тыла по предоставлению ежемесячной денежной выплаты	937	1003	5058617	005	66,0
Региональные целевые программы	937	1003	5220000		78,1
Программа «Развитие системы соц. обслуживания семей и детей, находящихся в трудной жизненной ситуации, в Лен. области»	937	1003	5220002	068	78,1
Другие вопросы в области социальной политики	937	1006			10 207,0
Руководство и управление в сфере установленных функций	937	1006	0020000		10 207,0
Осуществление отдельных гос.полномочий	937	1006	0020400		10 207,0
Выполнение функций органов местного самоуправления	937	1006	0020400	500	10 207,0
Комитет по строительству и ЖКХ адм-ции МО Ломоносовский муниципальный р-н	940				213 268,2
ОБЩЕГОСУДАРСТВЕННЫЕ ВОПРОСЫ	940	0100			7 309,9
Другие общегосударственные вопросы	940	0114			7 309,9
Реализация государственных функций, связанных с общегосударственным управлением	940	0114	0920000		7 309,9
Выполнение других обязательств государства	940	0114	0920300		7 309,9
Средства местного бюджета на вступление в Саморегулируемую организацию некоммерческого партнерства «Строители Ленинградской области»	940	0114	0920341	500	358,0
Исполнение судебных актов, вступивших в законную силу, по искам в муниципальному образованию	940	0114	0920342	500	6 951,9
Национальная экономика	940	0400			99,9
Другие вопросы в области национальной экономики	940	0412			99,9
Целевые программы муниципальных образований	940	0412	7950000		99,9
Выполнение функций органов местного самоуправления	940	0412	7950000	500	99,9
ЖИЛИЩНО-КОММУНАЛЬНОЕ ХОЗЯЙСТВО	940	0500			12 967,7
Коммунальное хозяйство	940	0502			12 967,7
Бюджетные инвестиции в объекты капитального строительства, не включенные в целевые программы	940	0502	1020000		1 952,5
Бюджетные инвестиции в объекты капитального строительства государственной собственности субъектов Российской Федерации (объекты капитального строительства собственности муниципальных образований)	940	0502	1020100		1 952,5
Бюджетные инвестиции	940	0502	1020102	003	1 952,5
Поддержка коммунального хозяйства	940	0502	3510000		1 110,0
Мероприятия в области коммунального хозяйства	940	0502	3510500		1 110,0
Выполнение функций органов местного самоуправления	940	0502	3510500	500	1 110,0
Региональные целевые программы	940	0502	5220000		1 155,6
Региональная долгосрочная целевая программа «Предупреждение ситуаций, связанных с нарушением функционирования объектов жилищно-коммунального хозяйства ЛО, в 2009-2012 годах»	940	0502	5226800		1 155,6
Выполнение функций органов местного самоуправления	940	0502	5226800	500	1 155,6
Целевые программы муниципальных образований	940	0502	7950000		8 749,6
Целевые программы муниципальных образований	940	0502	7950000	003	8 749,6
ОБРАЗОВАНИЕ	940	0700			192 890,7
Общее образование	940	0702			192 890,7
Региональные целевые программы	940	0702	5220000		161 451,0
Региональная целевая программа «Социальное развитие села до 2010 года»	940	0702	5224100		161 451,0
Строительство объектов в рамках реализации региональной целевой программы «Социальное развитие села до 2010 года»	940	0702	5224101	003	161 451,0
Целевые программы муниципальных образований	940	0702	7950000		31 439,7
Целевые программы муниципальных образований	940	0702	7950000	003	31 439,7
Совет депутатов МО Ломоносовский муниципальный район	941				12 092,3
ОБЩЕГОСУДАРСТВЕННЫЕ ВОПРОСЫ	941	0100			12 092,3
Функционирование высшего должностного лица субъекта Российской Федерации и муниципального образования	941	0102			1 184,0
Руководство и управление в сфере установленных функций	941	0102	0020000		1 184,0
Глава муниципального образования	941	0102	0020300		1 184,0
Выполнение функций органов местного самоуправления	941	0102	0020300	500	1 184,0
Функционирование законодательных (представительных) органов государственной власти и представительных органов муниципальных образований	941	0103			9 449,9
Руководство и управление в сфере установленных функций	941	0103	0020000		9 449,9
Осуществление отдельных гос.полномочий	941	0103	0020400		9 044,1
Осуществление отдельных гос.полномочий	941	0103	0020400	500	4 544,5
Депутаты представительного органа муниципального образования	941	0103	0020410	500	4 499,6
Депутаты представительного органа муниципального образования	941	0103	0021200		405,8
Выполнение функций органов местного самоуправления	941	0103	0021200	500	405,8
Обеспечение деятельности финансовых, налоговых и таможенных органов и органов финансового (финансово-бюджетного) надзора	941	0106			1 458,4
Руководство и управление в сфере установленных функций	941	0106	0020000		1 458,4
Осуществление отдельных гос.полномочий	941	0106	0020400		542,9
Выполнение функций органов местного самоуправления	941	0106	0020400	500	542,9
Руководитель контрольно-счетной палаты муниципального образования и его заместители	941	0106	0022500		915,5
Выполнение функций органов местного самоуправления	941	0106	0022500	500	915,5
Местная администрация муниципального образования Горбунковского поселения	906				3 401,8
МЕЖБЮДЖЕТНЫЕ ТРАНСФЕРТЫ	906	1100			3 401,8
Дотации бюджетам субъектов Российской Федерации и муниципальных образований	906	1101			3 401,8
Выравнивание бюджетной обеспеченности	906	1101	5160000		3 401,8
Выравнивание бюджетной обеспеченности поселений из районного фонда финансовой поддержки	906	1101	5160100		3 401,8
Фонд финансовой поддержки	906	1101	5160130	008	3 401,8
Местная администрация МО Русско-Высоцкое сельское поселение	912				153,2
МЕЖБЮДЖЕТНЫЕ ТРАНСФЕРТЫ	912	1100			153,2
Дотации бюджетам субъектов Российской Федерации и муниципальных образований	912	1101			153,2
Выравнивание бюджетной обеспеченности	912	1101	5160000		153,2
Выравнивание бюджетной обеспеченности поселений из районного фонда финансовой поддержки	912	1101	5160100		153,2
Фонд финансовой поддержки	912	1101	5160130	008	153,2
					1 316 394,8

Официально

Приложение 6

к решению Совета депутатов муниципального образования Ломоносовский муниципальный район Ленинградской области от 30.05.2011 г. №30

Источники финансирования дефицита бюджета муниципального образования Ломоносовский муниципальный район Ленинградской области за 2010 год по кодам классификации источников финансирования дефицитов бюджета

Единица измерения: тыс. руб.

Код	Наименование	Исполнено за 2010 год
000 01 02 00 00 05 0000 000	Кредиты кредитных организаций в валюте Российской Федерации полученные муниципальными районами	40 000,0
000 01 03 00 00 05 0000 000	Бюджетные кредиты, полученные от других бюджетов бюджетной системы Российской Федерации бюджетами муниципальных районов	0
000 01 05 02 01 05 0000 000	Увеличение прочих остатков денежных средств бюджетов муниципальных районов	- 1 374 721,9
000 01 05 02 01 05 0000 000	Уменьшение прочих остатков денежных средств бюджетов муниципальных районов	1 415 445,2
Всего источников внутреннего финансирования		80 723,3

Приложение 7

к решению Совета депутатов муниципального образования Ломоносовский муниципальный район Ленинградской области от 30.05.2011 г. №30

Источники Внутреннего финансирования дефицита бюджета муниципального образования Ломоносовский муниципальный район Ленинградской области за 2010 год по кодам групп, подгрупп, статей, видов источников финансирования дефицитов бюджетов классификации операций сектора государственного управления, относящихся к источникам финансирования дефицитов бюджетов

Единица измерения: тыс. руб.

Код	Наименование	Исполнено за 2010 год
000 01 02 00 00 05 0000 000	Кредиты кредитных организаций в валюте Российской Федерации полученные муниципальными районами	40 000,0
000 01 02 00 00 05 0000 710	Получение кредитов от кредитных организаций бюджетами муниципальных районов в валюте Российской Федерации	40 000,00
000 01 02 00 00 05 0000 810	Погашение бюджетами муниципальных районов кредитов от кредитных организаций в валюте Российской Федерации	0
000 01 03 00 00 05 0000 000	Бюджетные кредиты, полученные от других бюджетов бюджетной системы Российской Федерации бюджетами муниципальных районов	0
000 01 03 00 00 05 0000 710	Получение кредитов от других бюджетов бюджетной системы Российской Федерации бюджетами муниципальных районов в валюте Российской Федерации	0
000 01 03 00 00 05 0000 810	Погашение бюджетами муниципальных районов кредитов от других бюджетов бюджетной системы Российской Федерации в валюте Российской Федерации	0
000 01 05 02 01 05 0000 000	Изменение остатков средств на счетах по учету средств бюджета	40723,3
000 01 05 02 01 05 0000 510	Увеличение прочих остатков денежных средств бюджетов муниципальных районов	-1 374 721,9
000 01 05 02 01 05 0000 610	Уменьшение прочих остатков денежных средств бюджетов муниципальных районов	1 415 445,2
Всего источников внутреннего финансирования		80 723,3

СОВЕТ ДЕПУТАТОВ МУНИЦИПАЛЬНОГО ОБРАЗОВАНИЯ ЛОМОНОСОВСКИЙ МУНИЦИПАЛЬНЫЙ РАЙОН ЛЕНИНГРАДСКОЙ ОБЛАСТИ ВТОРОЙ СОЗЫВ

РЕШЕНИЕ

от 30 мая 2011 года

№ 31

«О внесении изменений в решение Совета депутатов муниципального образования Ломоносовский муниципальный район от 15 декабря 2010 г. №110 «О бюджете муниципального образования Ломоносовский муниципальный район на 2011 год и на плановый период 2012 и 2013 годов»

1. Внести в решение Совета депутатов муниципального образования Ломоносовский муниципальный район от 15 декабря 2010 г. №110 «О бюджете муниципального образования Ломоносовский муниципальный район на 2011 год и на плановый период 2012 и 2013 годов» следующие изменения:

- 1) в пункте 1.1:
 - а) цифры «985945,9» заменить цифрами «1002075,9»;
 - б) цифры «1018197,4» заменить цифрами «1034591,4»;
 - в) цифры «32251,5» заменить цифрами «32515,5»;
- 2) Приложение 1 «Источники внутреннего финансирования дефицита бюджета муниципального образования Ломоносовский муниципальный район на 2011 год» изложить в новой редакции (прилагается);
- 3) в пункте 4.2:
 - а) цифры «179772,5» заменить цифрами «181307,0»;
 - б) Приложение 3 «Прогнозируемые поступления доходов в бюджет муниципального образования на 2011 год» изложить в новой редакции (прилагается);
 - в) Приложение 5 «Безвозмездные поступления в 2011 году» изложить в новой редакции (прилагается);
 - г) Приложение 7 «Перечень главных администраторов доходов бюджета муниципального образования» изложить в новой редакции (прилагается);
- 7) п. 6 изложить в новой редакции:
 - 6.1. Утвердить в бюджете муниципального образования Ломоносовский муниципальный район субвенции из областного бюджета на 2011 год:
 - на осуществление отдельного государственного полномочия в сфере архивного дела в сумме 352,1 тысячи рублей;
 - на организацию социальной помощи и социальной защиты населения в сумме 10775 тысяч рублей;
 - на предоставление социального обслуживания населения в сумме 16314 тысяч рублей;

- на предоставление мер социальной поддержки в части изготовления и ремонта зубных протезов отдельным категориям граждан, проживающих в Ленинградской области в сумме 2415 тысяч рублей;
- на реализацию основных общеобразовательных программ в части финансирования расходов на оплату труда работников общеобразовательных учреждений Ленинградской области, расходов на учебники, учебные пособия, технические средства обучения, расходные материалы и хозяйственные нужды в сумме 182990,6 тысячи рублей;
- на осуществление отдельных государственных полномочий по исполнению органами местного самоуправления Ленинградской области части функций по исполнению областного бюджета Ленинградской области в сумме 182,3 тысячи рублей;
- на осуществление отдельных государственных полномочий в сфере профилактики безнадзорности и правонарушений несовершеннолетних в сумме 998,5 тысячи рублей;
- на ежемесячное пособие на ребенка в сумме 3969 тысяч рублей;
- на меры социальной поддержки ветеранов труда по оплате жилья и коммунальных услуг в сумме 30271 тысяч рублей;
- на меры социальной поддержки жертв политических репрессий по оплате жилья и коммунальных услуг в сумме 554,7 тысячи рублей;
- на меры социальной поддержки сельских специалистов по оплате жилья и коммунальных услуг в сумме 12705 тысяч рублей;
- на меры социальной поддержки ветеранов труда по предоставлению ежемесячной денежной выплаты в сумме 23311 тысяч рублей;
- на меры социальной поддержки жертв политических репрессий по предоставлению ежемесячной денежной выплаты в сумме 460 тысяч рублей;

на меры социальной поддержки труженников тыла по предоставлению ежемесячной денежной выплаты в сумме 55 тысяч рублей;

на меры социальной поддержки по предоставлению единовременной выплаты лицам, состоящим в браке 50, 60, 70 и 75 лет в сумме 100 тысяч рублей;

на меры социальной поддержки по предоставлению единовременного пособия при рождении ребенка в сумме 5641 тысяч рублей;

на выплату социального пособия и возмещение расходов на погребение в сумме 402 тысяч рублей;

на предоставление государственной социальной помощи в форме единовременной денежной выплаты или натуральной помощи в сумме 504 тысяч рублей;

на меры социальной поддержки инвалидов, получившим транспортные средства бесплатно или приобретшим его на льготных условиях; инвалидам войны I и II групп, приобретшим транспортные средства за полную стоимость; инвалидам с детства, детям-инвалидам, имеющим медицинские показания на обеспечение транспортным средством и приобретшим его самостоятельно, в части выплаты денежной компенсации расходов на бензин, ремонт, техническое обслуживание транспортных средств и запасные части к ним в сумме 28,5 тысячи рублей;

на меры социальной поддержки многодетных семей по оплате жилья и коммунальных услуг в сумме 2851 тысяч рублей;

на меры социальной поддержки многодетных семей по предоставлению ежегодной денежной выплаты в сумме 405,7 тысячи рублей;

на меры социальной поддержки многодетных семей по предоставлению бесплатного проезда детям в сумме 16 тысяч рублей;

на выплату компенсации части платы за содержание ребенка в образовательных организациях, реализующих общеобразовательную программу дошкольного образования в Ленинградской области в сумме 2586,7 тысячи рублей;

на осуществление отдельных государственных полномочий Ленинградской области по контролю и надзору в области долевого строительства многоквартирных домов и (или) иных объектов недвижимости в сумме 10 тысяч рублей;

на осуществление отдельных государственных полномочий Ленинградской области в сфере административных правоотношений в сумме 10 тысяч рублей;

на осуществление отдельного государственного полномочия Ленинградской области по обеспечению бесплатного проезда детей-сирот и детей, оставшихся без попечения родителей, обучающихся в муниципальных образовательных учреждениях Ленинградской области, на городском, пригородном (в сельской местности – на внутрирайонном) транспорте (кроме такси) в сумме 383 тысяч рублей;

на осуществление отдельного государственного полномочия Ленинградской области по содержанию детей-сирот и детей, оставшихся без попечения родителей, в семьях опекунов (попечителей) и приемных семей в сумме 10346,2 тысячи рублей;

на осуществление отдельного государственного полномочия Ленинградской области по организации и осуществлению деятельности по опеке и попечительству в сумме 1530,9 тысячи рублей;

на осуществление отдельного государственного полномочия Ленинградской области по выплате вознаграждения, причитающегося приемным родителям в сумме 1497 тысяч рублей;

на меры социальной поддержки по предоставлению ежемесячной компенсации на полноценное питание беременным женщинам, кормящим матерям, детям в возрасте до трех лет в сумме 1700 тысяч рублей;

на осуществление отдельного государственного полномочия по предоставлению гражданам субсидий на оплату жилого помещения и коммунальных услуг в сумме 4199 тысяч рублей;

на меры социальной поддержки лиц, удостоенных звания «Ветеран труда Ленинградской области» в сумме 12779 тысяч рублей;

на осуществление отдельного государственного полномочия Ленинградской области по обеспечению жильем детей-сирот и детей, оставшихся без попечения родителей, а также лиц из их числа, не имеющих закрепленного за ними жилого помещения, после пребывания в образовательном учреждении или в учреждении социального обслуживания, а также в учреждениях всех видов профессионального образования независимо от форм собственности либо по окончании службы в рядах вооруженных сил Российской Федерации, либо

после возвращения из учреждений, исполняющих наказание в виде лишения свободы в сумме 3119,4 тысячи рублей;

на осуществление отдельного государственного полномочия Ленинградской области по предоставлению мер социальной поддержки по оплате за наем, техническое обслуживание и отопление жилых помещений, закрепленных за детьми – сиротами и детьми, оставшимися без попечения родителей, а также лицами из их числа, в которых не проживают другие члены семьи, на период пребывания их в учреждениях для детей-сирот и детей, оставшихся без попечения родителей, в иных образовательных учреждениях, на военной службе по призыву, отбыванию срока наказания в виде лишения свободы, а также на период пребывания у опекунов (попечителей), в приемных семьях в сумме 105,6 тысячи рублей;

на исполнение органами местного самоуправления отдельных государственных полномочий Ленинградской области в сфере жилищных отношений в сумме 310,9 тысячи рублей;

на осуществление отдельных государственных полномочий Ленинградской области по поддержке сельскохозяйственного производства в сумме 10,4 тысячи рублей;

на ежемесячное денежное вознаграждение за классное руководство в сумме 3560,0 тысяч рублей;

на меры социальной поддержки для лиц, награжденных знаком «Почетный донор СССР»; «Почетный донор России» в сумме 2800,0 тысяч рублей;

на оплату жилья и коммунальных услуг отдельным категориям граждан в сумме 60101,1 тысячи рублей;

на государственную регистрацию актов гражданского состояния в сумме 2067,9 тысячи рублей;

на денежные выплаты медицинскому персоналу фельдшерско-акушерских пунктов, врачам, фельдшерам и медицинским сестрам скорой медицинской помощи в сумме 2431,7 тысячи рублей;

на осуществление полномочий по подготовке проведения статистических переписей в сумме 229,2 тысячи рублей;

на обеспечение жильем отдельных категорий граждан, установленных Федеральным законом от 12 января 1995 года № 5-ФЗ «О ветеранах», в соответствии с Указом Президента Российской Федерации от 7 мая 2008 года № 714 «Об обеспечении жильем ветеранов Великой Отечественной войны 1941-1945 годов» в сумме 8416,8 тысячи рублей;

6.2. Утвердить в бюджете муниципального образования Ломоносовский муниципальный район субсидии из областного бюджета на 2011 год:

- на питание обучающихся в общеобразовательных учреждениях, расположенных на территории Ленинградской области в сумме 10335,9 тысячи рублей;
- на развитие и поддержку информационных технологий, обеспечивающих бюджетный процесс в сумме 1841 тысяч рублей;
- на содержание муниципального детского дома в сумме 11900 тысяч рублей;
- на реализацию региональной целевой программы «Предупреждение и борьба с социально-значимыми заболеваниями, обеспечение безопасного материнства и детства в Ленинградской области»:
 - подпрограмма «Здоровое поколение» в сумме 542 тысяч рублей;
 - подпрограмма «Вакцинопрофилактика» в сумме 454 тысяч рублей;
 - подпрограмма «Развитие материально-технической базы учреждений здравоохранения» в сумме 799,7 тысячи рублей;
 - подпрограмма «Болезни системы кровообращения» в сумме 103,3 тысячи рублей;
 - подпрограмма «Сахарный диабет» в сумме 443,2 тысячи рублей;
 - на подготовку муниципальных общеобразовательных учреждений Ленинградской области к новому учебному году в сумме 3686 тысяч рублей;
 - на содержание муниципальных загородных стационарных детских оздоровительных лагерей Ленинградской области в сумме 1250,8 тысячи рублей;
 - на реализацию долгосрочной целевой программы «Демографическое развитие Ленинградской области на 2010 – 2011 годы» в сумме 240,0 тысяч рублей;
 - на реализацию долгосрочной целевой программы «Развитие системы защиты прав потребителей в Ленинградской области на 2009 – 2011 годы» в сумме 34 тысяч рублей;
 - на реализацию долгосрочной целевой программы «Развитие системы допризывной подготовки молодежи на территории Ленинградской области в 2010 – 2012 годах» в сумме 610 тысяч рублей;

(Окончание на стр. 12)

(Окончание. Начало на стр. 11)

на реализацию долгосрочной целевой программы «Приоритетные направления развития образования Ленинградской области на 2011 – 2015 годы» в сумме 570 тысяч рублей;

на реализацию долгосрочной целевой программы «Развитие дошкольного образования в Ленинградской области на 2011 – 2013 годы» в сумме 122 тысяч рублей;

на реализацию долгосрочной целевой программы «Культура Ленинградской области» на 2011-2013 годы в сумме 100 тысяч рублей;

на реализацию долгосрочной целевой программы «Социальная поддержка граждан пожилого возраста и инвалидов в Ленинградской области» на 2011-2013 годы в сумме 71,2 тысячи рублей.

6.3. Утвердить иные межбюджетные трансферты бюджету муниципального образования Ломоносовский муниципальный район на 2011 год из областного бюджета:

на оказание финансовой помощи советам ветеранов войны, труда, Вооруженных сил, правоохранительных органов, жителей блокадного Ленинграда и бывших малолетних узников фашистских лагерей в сумме 500,4 тысячи рублей;

на комплектование книжных фондов библиотек муниципальных образований в сумме 359,7 тысячи рублей;

на обеспечение равной доступности услуг общественного транспорта на территории Ленинградской области для отдельных категорий граждан в сумме 180,6 тысячи рублей;

на обеспечение мер социальной поддержки инвалидам по зрению I и II группы, проживающих в Ленинградской области, в части предоставления бесплатного проезда в автомобильном транспорте общего пользования городского и пригородного сообщения в сумме 22,6 тысячи рублей;

на выплату пособий по уходу за ребенком до достижения им возраста полутора лет гражданам, не подлежащим обязательному социальному страхованию в сумме 3365 тысяч рублей;

на выплату пособий при рождении ребенка гражданам, не подлежащим обязательному социальному страхованию на случай временной нетрудоспособности и в связи с материнством в сумме 292,1 тысячи рублей;

на подготовку и проведение мероприятий, посвященных Дню образования Ленинградской области в сумме 3595 тысяч рублей.

6.4. Присмотреть в бюджете муниципального образования на 2011 год межбюджетные трансферты, передаваемые бюджету муниципального района из бюджетов поселений на осуществление части полномочий по решению вопросов местного значения в соответствии с заключенными соглашениями в сумме 2783,7 тысячи рублей согласно приложению 14.

8) Приложение 10 «Распределение бюджетных ассигнований по разделам и подразделам, целевым статьям и видам расходов классификации расходов бюджета на 2011 год» изложить в новой редакции (прилагается);

9) Приложение 12 «Ведомственная структура расходов бюджета муниципального образования на 2011 год» изложить в новой редакции (прилагается);

2. Опубликовать настоящее решение в газете «Ломоносовский районный вестник».

3. Настоящее решение вступает в силу после его официального опубликования (обнародования).

Глава муниципального образования Ломоносовский муниципальный район
В.С. ГУСЕВ

ИНФОРМАЦИОННОЕ СООБЩЕНИЕ

Решение Совета депутатов МО Ломоносовский муниципальный район от 30 мая 2011 года № 31 «О внесении изменений в решение Совета депутатов муниципального образования Ломоносовский муниципальный район от 15 декабря 2010 г. № 110 «О бюджете муниципального образования Ломоносовский муниципальный район на 2011 год и на плановый период 2012 и 2013 годов» опубликовано в данном номере газеты. Полная версия рассматриваемого документа со всеми приложениями размещена на официальном сайте муниципального образования Ломоносовский муниципальный район Ленинградской области по электронному адресу: www.lomonosovlo.ru, в разделе «Решения Совета депутатов».

Аппарат Совета депутатов МО Ломоносовский муниципальный район

СОВЕТ ДЕПУТАТОВ МУНИЦИПАЛЬНОГО ОБРАЗОВАНИЯ ЛОМОНОСОВСКИЙ МУНИЦИПАЛЬНЫЙ РАЙОН ЛЕНИНГРАДСКОЙ ОБЛАСТИ ВТОРОЙ СОЗЫВ

РЕШЕНИЕ

от 30 мая 2011 года

№ 32

Об утверждении структуры администрации муниципального образования Ломоносовский муниципальный район Ленинградской области с 01.06.2011 г.

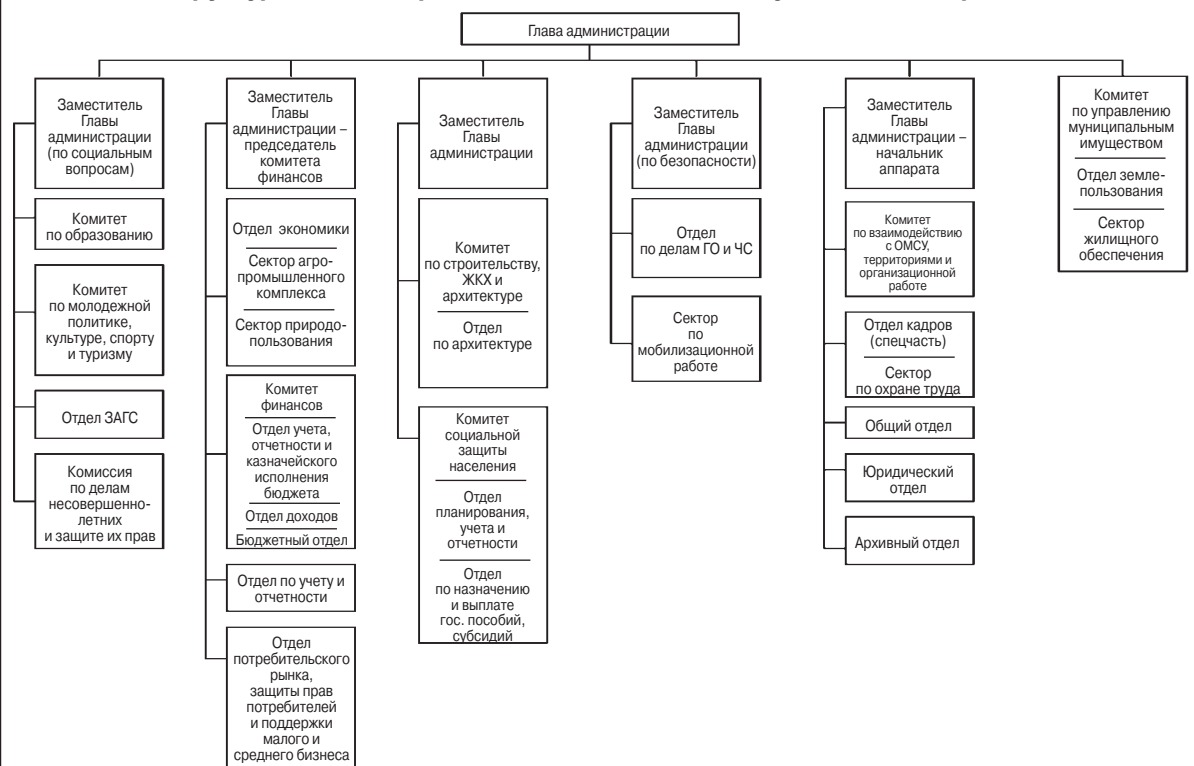
Совет депутатов муниципального образования Ломоносовский муниципальный район, руководствуясь п.п. 11 п. 2 ст. 20 Устава муниципального образования Ломоносовский муниципальный район, **решил:**

1. Утвердить структуру администрации муниципального образования Ломоносовский муниципальный район Ленинградской области с 01.06.2011 г., согласно приложению № 1 к решению.
2. Признать утратившим силу решение Совета депутатов муниципального образования Ломоносовский муниципальный район Ленинградской области № 102 от 27.10.2010 года.
3. Опубликовать данное решение в газете «Ломоносовский районный вестник».
4. Настоящее решение вступает в силу после его опубликования (обнародования).

Глава муниципального образования Ломоносовский муниципальный район В.С. ГУСЕВ

к решению Совета депутатов МО Ломоносовский муниципальный район Ленинградской области
№ 32 от 30 мая 2011 г.

Структура администрации МО Ломоносовский муниципальный район



СОВЕТ ДЕПУТАТОВ МУНИЦИПАЛЬНОГО ОБРАЗОВАНИЯ ЛОМОНОСОВСКИЙ МУНИЦИПАЛЬНЫЙ РАЙОН ЛЕНИНГРАДСКОЙ ОБЛАСТИ ВТОРОЙ СОЗЫВ

РЕШЕНИЕ

от 30 мая 2011 года

№ 33

Об утверждении новой редакции Положения «О Комитете по управлению муниципальным имуществом администрации муниципального образования Ломоносовский муниципальный район Ленинградской области»

В целях приведения в соответствие нормативно-правовых актов органов местного самоуправления и в связи с изменением структуры администрации муниципального образования Ломоносовский муниципальный район, Совет депутатов МО Ломоносовский муниципальный район **решил:**

1. Утвердить новую редакцию Положения о Комитете по управлению муниципальным имуществом администрации муниципального образования Ломоносовский муниципальный район Ленинградской области согласно приложению.

2. Признать утратившим силу Решение Совета депутатов муниципального образования Ломоносовский муниципальный район Ленинградской области № 113 от 15.12.2010 г. «Об утверждении Положения о Комитете по управлению муниципальным имуще-

ством администрации муниципального образования Ломоносовский муниципальный район Ленинградской области (с правами фонда имущества)».

3. Признать утратившим силу решение Совета депутатов муниципального образования Ломоносовский муниципальный район Ленинградской области № 8 от 02.02.2011 г. «Об утверждении Положения о комитете по землепользованию администрации МО Ломоносовский муниципальный район».

4. Опубликовать настоящее решение в газете «Ломоносовский районный вестник».

5. Решение вступает в законную силу после его опубликования (обнародования).

Глава муниципального образования Ломоносовского муниципального района В.С. ГУСЕВ

СОВЕТ ДЕПУТАТОВ МУНИЦИПАЛЬНОГО ОБРАЗОВАНИЯ ЛОМОНОСОВСКИЙ МУНИЦИПАЛЬНЫЙ РАЙОН ЛЕНИНГРАДСКОЙ ОБЛАСТИ ВТОРОЙ СОЗЫВ

РЕШЕНИЕ

от 30 мая 2011 года

№ 35

О приеме на работу на постоянной основе в Совет депутатов муниципального образования Ломоносовский муниципальный район Ленинградской области – Е.Ю. Черняева

Руководствуясь ст. 34 Устава муниципального образования Ломоносовский муниципальный район Ленинградской области, Положением о денежном содержании муниципальных служащих, выборных должностных лиц местного самоуправления и работников, замещающих должности, не являющиеся должностями муниципальной службы органов местного самоуправления МО Ломоносовский муниципальный район, утвержденных решением Совета депутатов № 97 от 29.09.2010 г., Совет депутатов МО Ломоносовский муниципальный район **решил:**

1. Принять на работу, как депутата, осуществляющего свои полномочия на постоянной основе, в Совет депутатов МО Ломоносовский муниципальный район Ленинградской области заместителя председателя Совета депутатов – Евгения Юрьевича Черняева.

2. Администрации МО Ломоносовский муниципальный район, в срок до 07 июня 2011 года, подготовить проект решения Совета депутатов «О внесении изменений в решение Совета депутатов муниципального образования Ломоносовский муниципальный район от 15 декабря 2010 г. № 110 «О бюджете муниципального образования Ломоносовский муниципальный район на 2011 год и на плановый период 2012 и 2013 годов», где предусмотреть необходимые бюджетные ассигнования для обеспечения полномочий депутата, работающего на постоянной основе.

3. Главе МО Ломоносовский муниципальный район В.С. Гусеву заключить срочный трудовой договор с Е.Ю. Черняевым с 01 июля 2011 года на срок полномочий 2-го созыва Совета депутатов.

4. Установить Е.Ю. Черняеву, как депутату, осуществляющему свои полномочия на постоянной основе, должностной оклад в размере – 15 500 (пятнадцать тысяч пятьсот) рублей; ежемесячную надбавку за особые условия работы в размере – 200 % от должностного оклада; ежемесячную надбавку за выслугу лет в размере, определяемом комиссией по вопросам муниципальной службы при Главе МО Ломоносовский муниципальный район; иные дополнительные выплаты в соответствии с Положением о денежном содержании муниципальных служащих, выборных должностных лиц местного самоуправления и работников, замещающих должности, не являющиеся должностями муниципальной службы органов местного самоуправления МО Ломоносовский муниципальный район, на основании правового акта руководителя представительного органа местного самоуправления.

5. Настоящее решение вступает в силу с 01 июля 2011 года.

6. Опубликовать данное решение в газете «Ломоносовский районный вестник».

Глава муниципального образования Ломоносовский муниципальный район В.С. ГУСЕВ

ЧАСТНОЕ ОБЪЯВЛЕНИЕ

Утерян аттестат о среднем образовании на имя Шалавиной Александры Евгеньевны, 1971 г.р. Год окончания Большеижорской средней школы 1988.