



# Ломоносовский Районный Вестник

Газета совета депутатов и администрации муниципального образования  
Ломоносовский муниципальный район Ленинградской области

№ 45 (638) 28 ноября 2011 года

телефон/факс 423-08-87

lomonosovpress@mail.ru

www.lomonosovlo.ru

## 4 декабря – выборы в Государственную думу Федерального собрания Российской Федерации и Законодательное собрание Ленинградской области



### УВАЖАЕМЫЕ ИЗБИРАТЕЛИ ЛОМОНОСОВСКОГО РАЙОНА!

Приближается 4 декабря – день выборов в Государственную думу Федерального собрания Российской Федерации, совмещенных в нашем регионе с выборами в Законодательное собрание Ленинградской области. После того, как схлынет волна неизбежной предвыборной агитации, каждый из нас будет иметь возможность остаться наедине со своей совестью, чтобы принять важнейшее решение. Пусть это решение будет продиктовано не сиюминутными эмоциями, а станет взвешенным и ответственным. Прежде всего, хотелось бы пожелать, чтобы вопрос о том, идти или не идти на избирательный участок, каждый из нас решал, исходя из своего личного чувства ответственности, а не просто по принципу: «делай, как я».

В первую очередь мы обращаемся к молодым избирателям – к тем, кто голосует впервые. Дорогие друзья! В вашей жизни наступает совершенно новое время – время самостоятельных решений. Конституцией Российской Федерации вам гарантировано право голоса. И это – не юридическая формальность, а реальная возможность определять свое будущее, будущее России. Было бы самой большой ошибкой считать, что лично ваш голос ничего не решает, и лично вы никак не можете повлиять на судьбу своей страны. На самом деле это не так. Каждый из вас, отдав свой голос за кандидата или политическую партию, будет иметь не только юридическое, но и моральное право лично обратиться к тем, кому вы оказали доверие. Сегодня – не время стоять в стороне, быть вне политики: России и нашей малой родине – Ломоносовскому району – нужна ваша активная гражданская позиция.

Дорогие земляки! Призываем вас сделать ответственный выбор, чтобы, взяв верный курс, Россия крепла и процветала; чтобы все мы могли жить в мирном, политически стабильном обществе, заботясь о детях и внуках; чтобы в каждом населенном пункте, в каждой деревне шаг за шагом чувствовалось поступательное движение вперед.

Глава Ломоносовского муниципального района  
Валерий ГУСЕВ

Глава администрации Ломоносовского муниципального района  
Евгений УСТИНОВ

## Автомобиль – лучшему участковому

Победителем конкурса на лучшего участкового Ломоносовского района стал майор полиции Игорь Дзилихов – участковый уполномоченный по Большеижорскому городскому поселению.

Игорь Дзилихов в Большой Ижоре – поистине Анискин нашего времени. За четыре года работы в этом поселении он сумел наладить прекрасный контакт с жителями, сплотить актив добровольных помощников. Общительный, неравнодушный и принципиальный участковый пользуется доверием у населения. И можно с уверенностью сказать, что его действительно знают односельчане, к нему первому обращаются в беде или трудной ситуации. Игорь Сикоевич с присущей ему жизненной мудростью и отличным знанием оперативной обстановки всегда окажет помощь.

Нарушителям порядка не живется вольготно на территории, обслуживаемой Дзилиховым. Им лично раскрыто 28 преступлений, составлено 248 актов об административных правонарушениях. Кроме того, благодаря его последовательной работе с молодежью призывного возраста, в Большеижорском городском поселении удалось добиться 100-процентного выполнения плана по призыву в ряды Вооруженных Сил.

Год тому назад глава администрации Ломоносовского муниципального района Евгений Устинов объявил конкурс среди участковых района, главным призом в котором стал автомобиль. В течение года ежеквартально подводились итоги по многим показателям

деятельности участковых уполномоченных: качество и объем работы с административными нарушениями, количество раскрытых преступлений, эффективность работы с военно-учетным столом, умение взаимодействовать с населением, с руководством поселений, инициативность и многое другое. Подведение итогов было приурочено ко Дню участкового, который отмечается 17 ноября. А 21 ноября на собрании службы участковых глава района Валерий Гусев и глава администрации Евгений Устинов вручили Игорю Дзилихову ключи и документы на новенькую «Ладу», на борту которой написано: «Лучший участковый Ломоносовского района». Второе место в этом соревновании занял капитан полиции Петр Клименко, получивший от Ломоносовского муниципального района, кроме поздравлений и Почетной грамоты, премию в 20 тысяч рублей. За третье место капитан полиции Матвей Коршунов был награжден Почетной грамотой и премией в 10 тысяч рублей.

Профессиональный и ответственный подход к делу, самоотверженность при исполнении служебного долга – благодаря таким качествам личного состава службы участковых отдела МВД РФ по Ломоносовскому району это подразделение уже более трех лет стабильно входит в тройку лиде-



На снимке (слева направо): заместитель председателя Совета депутатов Ломоносовского муниципального района Евгений Черняев, глава Ломоносовского муниципального района Валерий Гусев, глава администрации Ломоносовского муниципального района Евгений Устинов, лучший участковый района майор полиции Игорь Дзилихов, начальник Отдела МВД России по Ломоносовскому району полковник полиции Сергей Музыка.

ров по Ленинградской области. В следующем году, как обещал глава администрации Ломоносовского района Евгений Устинов, конкурс будет проводиться с не менее серьезным поощрительным фондом, что под-

черкивает важность на селе такой фигуры, как участковый уполномоченный полиции.

Пресс-служба Ломоносовского района  
Фото А. ГРУШИНА

## Здесь начинается жизнь

25 ноября, в преддверии Дня матери, глава Ломоносовского муниципального района Валерий Гусев и председатель комитета социальной защиты населения администрации района Александр Станкевич посетили родильное отделение Ломоносовской центральной районной больницы, чтобы поздравить находящихся там мам с самым главным событием в их жизни – рождением детей.

На отделении в этот день находились 12 молодых мам со своими малышами. Всем были вручены подарки от районной администрации. Валерий Гусев побеседовал с молодыми мамами, которые сказали, что очень довольны условиями роддома, где в послеродовых палатах они находятся вместе со своими новорожденными, а оказывает медицинскую помощь и заботится о них высококвалифицированный и отзывчивый персонал.

Главный врач Ломоносовской ЦРБ Андрей Чирков продемонстрировал гостям новое высокотехнологичное оборудование – реанимационное место и кювет для маловесных детей – только что полученное по федеральной программе модернизации здравоохранения. Андрей Чирков также рассказал

о ближайших планах по совершенствованию медицинской помощи детям и родовспоможению в Ломоносовской ЦРБ. В частности, на детском отделении будет оснащена в соответствии с самыми современными требованиями палата интенсивной терапии, разделенная на 4 бокса, в которых нуждающиеся в особом уходе и лечении дети будут находиться вместе с мамами. В перспективе Ломоносовскую ЦРБ планируется сделать базовой по оказанию медицинской помощи новорожденным детям для прилегающих территорий Кингисеппского района и города Сосновый Бор.

Пресс-служба Ломоносовского района  
Фото А. ГРУШИНА



Глава Ломоносовского района Валерий Гусев поздравляет с рождением детей Валерию Острякову из Горбунков и Марию Ерохину из Большой Ижоры.

# 4 декабря – единый день голосования

## Обращение председателя Избирательной комиссии Ленинградской области В.П. Журавлева к избирателям Ленинградской области



### Уважаемые избиратели Ленинградской области!

4 декабря – поистине судьбоносный день для всей нашей страны, для Ленинградской области.

В этот воскресный день Ленинградская область вместе со всей страной будет выбирать депутатов Государственной Думы Федерального Собрания Российской Федерации шестого созыва. Пройдут выборы депутатов Законодательного собрания Ленинградской области пятого созыва.

Уважаемые избиратели, все мы знаем: законодательная власть в России на федеральном и региональном уровнях избирается гражданами посредством всеобщих, равных и прямых выборов при тайном голосовании. Депутаты являются представителями народа, граждан в органах власти. А значит только воля избирателей определит, какие депутаты будут работать в Парламенте России, Законодательном собрании Ленинградской области.

Уверен, для граждан России ответственность перед страной, понятие гражданского долга – не пустые слова. Всех нас, независимо от политических взглядов и убеждений, объединяет чувство любви

и преданности нашей Родине. Участвуя в выборах, мы все вместе можем и должны решать судьбу своей страны, нашей Ленинградской области, выбирать свое будущее.

Избирательные комиссии проделали большую работу по подготовке к выборам, обеспечению гарантий избирательных прав граждан. Теперь слово за избирателями. Результаты выборов должны отражать интересы большинства населения. А это может произойти только при условии высокой активности избирателей.

Ждем Вас вместе с родными и близкими, соседями и друзьями на избирательных участках.

Призываю всех избирателей Ленинградской области проявить свою гражданскую ответственность, прийти на избирательные участки 4 декабря и сделать свой свободный, осознанный, ответственный выбор!

С уважением,

**Председатель Избирательной комиссии Ленинградской области  
Владимир ЖУРАВЛЕВ**

## ПАМЯТКА ИЗБИРАТЕЛЮ

### 4 ДЕКАБРЯ – ВЫБОРЫ ДЕПУТАТОВ ГОСУДАРСТВЕННОЙ ДУМЫ ФЕДЕРАЛЬНОГО СОБРАНИЯ РОССИЙСКОЙ ФЕДЕРАЦИИ ШЕСТОГО СОЗЫВА И ДЕПУТАТОВ ЗАКОНОДАТЕЛЬНОГО СОБРАНИЯ ЛЕНИНГРАДСКОЙ ОБЛАСТИ ПЯТОГО СОЗЫВА

Уважаемые избиратели, в соответствии с избирательным законодательством установлен следующий порядок голосования на выборах депутатов Государственной Думы Федерального Собрания Российской Федерации шестого созыва и выборах депутатов Законодательного собрания Ленинградской области пятого созыва, которые пройдут 4 декабря 2011 года:

✓ Голосование проводится с 8 до 20 часов.

✓ Каждый избиратель голосует лично, голосование за других избирателей не допускается.

✓ Бюллетени выдаются избирателям, включенным в список избирателей, по предъявлении паспорта или документа, заменяющего паспорт гражданина. Такими документами являются:

– военный билет, временное удостоверение, выдаваемое взамен военного билета, или удостоверение личности (для лиц, которые проходят военную службу);

– временное удостоверение личности гражданина Российской Федерации, выдаваемое на период оформления паспорта;

– документ, удостоверяющий личность гражданина Российской Федерации, по которому гражданин осуществляет въезд в Российскую Федерацию в соответствии с федеральным законом, регулирующим порядок выезда из Российской Федерации и въезда в Российскую Федерацию (для лиц, постоянно проживающих за пределами территории Российской Федерации);

– справка установленной формы, выдаваемая гражданам Российской Федерации, находящимся в местах содержания под стражей подозреваемых и обвиняемых.

✓ Для получения бюллетеней при голосовании по открепительному удостоверению избиратель предъявляет открепительное удостоверение, паспорт или документ, заменяющий паспорт гражданина.

✓ При получении избирательных бюллетеней избиратель представляет в списке избирателей серию и номер своего паспорта или документа, заменяющего паспорт. С согласия избирателя серия и номер предъявляемого документа могут быть внесены в список избирателей членом участковой комиссии с правом решающего голоса. Избиратель проверяет правильность произведенной записи и расписывается.

✓ Заполнение избирательных бюллетеней производится изби-

рателем в специальной кабине или комнате, ином специально оборудованном месте, где не допускается присутствие кого бы то ни было, кроме голосующего.

✓ Если избиратель не может самостоятельно расписаться в получении бюллетеней, или заполнить бюллетень, он вправе воспользоваться помощью члена избирательной комиссии, зарегистрированным кандидатом, доверенным лицом кандидата, политической партии (ее регионального отделения), уполномоченным представителем политической партии (ее регионального отделения), наблюдателем. В таком случае избиратель устно извещает комиссию о своем намерении воспользоваться помощью.

### ВЫБОРЫ ДЕПУТАТОВ ГОСУДАРСТВЕННОЙ ДУМЫ ФЕДЕРАЛЬНОГО СОБРАНИЯ РОССИЙСКОЙ ФЕДЕРАЦИИ ШЕСТОГО СОЗЫВА

● Голосование проводится путем внесения избирателем в избирательный бюллетень любого знака в пустой квадрат справа от наименования политической партии, зарегистрировавшей федеральный список кандидатов, в пользу которого сделан выбор.

### ВЫБОРЫ ДЕПУТАТОВ ЗАКОНОДАТЕЛЬНОГО СОБРАНИЯ ЛЕНИНГРАДСКОЙ ОБЛАСТИ ПЯТОГО СОЗЫВА

На выборах депутатов Законодательного собрания Ленинградской области пятого созыва избиратель получит два избирательных бюллетеня: первый – для голосования по общеобластному избирательному округу, второй – для голосования по одномандатному избирательному округу.

● В бюллетене для голосования по общеобластному избирательному округу избиратель ставит любой знак в пустом квадрате справа от краткого наименования регионального отделения политической партии, зарегистрировавшего общеобластной список кандидатов, в пользу которого сделан выбор.

● В бюллетене для голосования по одномандатному избирательному округу избиратель ставит любой знак в пустом квадрате справа от фамилии не более чем одного зарегистрированного кандидата, в пользу которого сделан выбор.

✓ Если избиратель считает, что при заполнении бюллетеня совершил ошибку, он вправе обра-

титься к члену избирательной комиссии, выдавшему бюллетень, с просьбой выдать ему новый бюллетень взамен испорченного. Член избирательной комиссии выдает избирателю новый бюллетень, делая при этом соответствующую отметку в списке избирателей напротив фамилии данного избирателя.

✓ Заполненные бюллетени избиратель, покинув кабину или комнату для тайного голосования, опускает в опечатанный (опломбированный) ящик для голосования (либо в технические средства подсчета голосов – комплексы обработки избирательных бюллетеней, которые в Ленинградской области будут использоваться на избирательных участках в городах Гатчина, Тосно, Никольском городском поселении Тосненского муниципального района).

✓ Избирательный бюллетень, в котором любой знак (знаки) проставлен (проставлены) более чем в одном квадрате либо не проставлен ни в одном из них, считается недействительным.

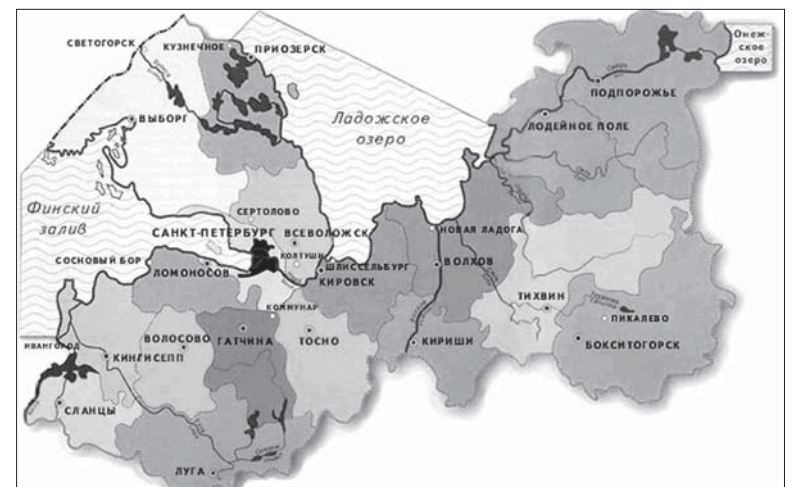
✓ Председатель участковой комиссии следит за порядком в помещении для голосования. Выполнение его распоряжений для всех присутствующих обязательно.

✓ Запрещается предпринимать любые действия, направленные на обеспечение доставки избирателей для участия в голосовании, зарегистрированным кандидатам, политическим партиям (их региональным отделениям), доверенным лицам и уполномоченным представителям политических партий (их региональных отделений), доверенным лицам зарегистрированных кандидатов, а также организациям, учреждениям, собственниками, владельцами и (или) членами руководящих органов которых являются указанные лица и организации, иным физическим и юридическим лицам, действующим по просьбе или по поручению указанных лиц и организаций.

### Голосование вне помещения для голосования

✓ Избиратели, внесенные в список избирателей, которые не могут самостоятельно по уважительным причинам (по состоянию здоровья, инвалидности) прибыть в помещение для голосования, могут проголосовать вне помещения для голосования.

✓ Голосование вне помещения для голосования проводится только в день голосования – 4 декабря, и только на основании



письменного заявления или устного обращения (в том числе переданного при содействии других лиц) избирателя о предоставлении ему возможности проголосовать вне помещения для голосования. Заявление (обращение) может быть подано избирателем в участковую избирательную комиссию заблаговременно или в день голосования – 4 декабря, но не позднее 14:00.

✓ В заявлении (устном обращении) должна быть указана причина, по которой избиратель не сможет прибыть в помещение для голосования. Участковая комиссия вправе признать неуважительной причину, по которой избиратель не может самостоятельно прибыть в помещение для голосования, и на этом основании отказать избирателю в проведении голосования вне помещения для голосования. О принятом решении об отказе в проведении такого голосования комиссия немедленно извещает избирателя.

✓ В заявлении должны содержаться фамилия, имя, отчество избирателя, адрес его места жительства. Все поданные заявления (устные обращения) участковая комиссия регистрирует в специальном реестре, который по окончании голосования хранится вместе со списком избирателей.

✓ В соответствии с законодательством заявление (устное обращение), поступившее позднее указанного срока (позднее 14:00 часов 4 декабря 2011 года), не подлежит удовлетворению.

✓ Голосование вне помещения для голосования проводят не менее двух членов участковой избирательной комиссии с правом решающего голоса, которые должны иметь при себе, в том числе, установленное количество предварительно опечатанных (опломбированных) переносных ящиков для голосования и необходимое количество избирательных бюллетеней для голосования.

✓ На заявлении о предоставлении возможности проголосовать вне помещения для голосования избиратель представляет серию и номер своего паспорта или документа, заменяющего паспорт гражданина, и своей подписью удостоверяет получение бюллетеня. С согласия изби-

рателя либо по его просьбе серия и номер предъявляемого им паспорта или документа, заменяющего паспорт гражданина, могут быть внесены в указанное заявление членом участковой комиссии с правом решающего голоса.

✓ Члены участковой комиссии, выехавшие по заявлениям (обращениям) избирателей, вправе выдать бюллетени только тем избирателям, заявления (обращения) которых зарегистрированы в специальном реестре.

✓ Избиратель, который вследствие инвалидности или по состоянию здоровья не имеет возможности самостоятельно расписаться в получении бюллетеня или заполнить бюллетень, вправе воспользоваться помощью любого лица, не являющегося членом избирательной комиссии, зарегистрированным кандидатом, доверенным лицом кандидата, политической партии (ее регионального отделения), уполномоченным представителем политической партии (ее регионального отделения), наблюдателем. В таком случае избиратель устно извещает комиссию о своем намерении воспользоваться помощью.

✓ При проведении голосования вне помещения для голосования вправе присутствовать члены комиссии с правом совещательного голоса, наблюдатели.

✓ Если избиратель, от которого поступило заявление (обращение) о предоставлении ему возможности проголосовать вне помещения для голосования, прибыл в помещение участковой комиссии после направления к нему членом комиссии для проведения голосования вне помещения для голосования, никто из членов избирательной комиссии не вправе выдать данному избирателю бюллетень до возвращения членов комиссии, выезжавших по заявлению данного избирателя, и установления факта, что голосование указанным избирателем вне помещения для голосования не произошло.

**Уважаемые избиратели,  
ждем Вас на избирательных  
участках!**

**Избирательная комиссия  
Ленинградской области**

# Гражданское общество

## ГРАФИК ДЕЖУРСТВ

Во исполнение поручения Правительства Ленинградской области распоряжениями глав администраций назначены ответственные лица из числа сотрудников администраций, ответственных за бесперебойное функционирование жилищно-коммунального хозяйства, управляющих компаний и ДРСУ в период подготовки и проведения выборов с 01.12.2011 по 05.12.2011 г.

№	Дата № распоряжения	ФИО
1	Администрация МО Ломоносовский муниципальный район Распоряжение от 22.11.2011 № 282-р	Семенов А.В. – 1, 3, 4.12.2011 Григорьев Ю.А. – 2, 4, 5.12.2011
2	Местная администрация МО Большеижорское городское поселение Распоряжение от 18.11.2011 № 52-р	Клочкова Н.М. – 1.12.2011 Аглотков В.В. – 3, 4.12.2011 Трофимов А.В. – 2, 5.12.2011
3	Местная администрация МО Лебяженское городское поселение Распоряжение от 18.11.2011 № 87	Меркулова Т.А. – 1.12.2011 Суржик Е.А. – 2.12.2011 Антоновский Е.В. – 3.12.2011 Фаустов О.Ю. – 4.12.2011 Ровнова В.И. – 5.12.2011
4	Местная администрация МО Низинское сельское поселение Распоряжение от 18.11.2011 № 62	Клехина Е.В. – 1, 3, 4.12.2011 Грачева Е.В. – 2, 4, 5.12.2011
5	Местная администрация МО Оржицкое сельское поселение Распоряжение от 21.11.2011 № 30	Николаева Л.А. – 1, 3, 4.12.2011 Смирнова Л.А. – 2, 4, 5.12.2011
6	Местная администрация МО Русско-Высоцкое сельское поселение Распоряжение от 21.11.2011 № 37-р	Бырдин А.И. – 2, 4, 5.12.2011 Ладинский Г.С. – 1, 3, 4.12.2011
7	Местная администрация МО Гостилицкое сельское поселение Распоряжение от 21.11.2011 № 41-р	Евдокимова Т.А. – 2, 5.12.2011 Бушуева П.Е. – 1, 3, 4.12.2011 8
9	Местная администрация МО Аннинское сельское поселение Распоряжение от 18.11.2011 № 59	Смирнов Д.А. – 1, 3, 4.12.2011 Михневич Н.А. – 2, 4, 5.12.2011
10	Местная администрация МО Виллозское сельское поселение Распоряжение от 18.11.2011 № 97	Рогов С.В. – 1, 2.12.2011 Брудер Е.Э. – 3, 4, 5.12.2011
11	Местная администрация МО Лаголовское сельское поселение Распоряжение от 21.11.2011 № 50-р	Селиванов Д.И. – 1, 2, 3, 4, 5.12.2011
12	Местная администрация МО Пенниковское сельское поселение Распоряжение от 21.11.2011 № 106	Смирнов Д.В. – 1, 3, 5.12.2011 Бородичук В.Н. – 2, 4.12.2011
13	Местная администрация МО Лопухинское сельское поселение Распоряжение от 18.11.2011 № 34	Бычков В.С. – 1, 4, 5.12.2011 Алексеева А.Н. – 2, 3.12.2011 14
16	Местная администрация МО Кипенское сельское поселение Распоряжение от .11.2011 №	Чекалов С.Н. – 1, 2, 3, 4, 5.12.2011 Чекалова И.В. – 1, 2, 3, 4, 5.12.2011 Шашукова Л.И. – 1, 2, 3, 4, 5.12.2011

## Телефоны диспетчерских служб МО Ломоносовский муниципальный район Ленинградской области

Наименование организации	№ тел.
Дежурно-диспетчерская служба администрации МО Ломоносовский муниципальный район	423-06-29, 52-638
Пожарная часть 37 ОПО	01, 423-08-80
ОАО «Северо-Западный «Телеком»	Дисп. с 8.00 до 20.00 – 52-617, 32-121 – круглосуточно
МУЗ «Ломоносовская Центральная Районная Больница»	423-06-71 (скорая помощь), 423-07-69 (приемное отделение)
Ломоносовский отдел внутренних дел	02, 423-07-02 – дежурный
<b>Водоснабжение, водоотведение и теплоснабжение</b>	
Дежурно-диспетчерскую службу открытого акционерного общества «Ленинградские областные коммунальные системы»	331-83-13; факс 331-83-12
Центральная дежурно-диспетчерская служба ООО «ЛР ТЭК»	53-272, 53-587, 53-575
Русско-Высоцкий «ТЭК»	77-249, диспетчер 51-653
ООО «Энергосфера»	575-57-58
Юго-Западный водоканал ГУП и Водоканал СПб	Диспетчер 427-06-44 – круглосуточно, т/ф 420-24-83
Ломоносовский район, д. Низино, жилгородок, школа техников ВМИИ,	427-56-04
МУП «УЖКХ Виллозское СП»	71-263
ООО «Энергосервис»	438-28-30
<b>Электроснабжение</b>	
Красносельский РЭС «Гатчинские электрические сети»	741-18-34, 78-100
Ломоносовский РЭС «Гатчинские электрические сети»	423-03-67
Петродворцовая электросеть	420-20-83
ОАО «470 ЭС»	422-00-22
<b>Газоснабжение</b>	
Русско-Высоцкий участок газоснабжения «Кингисеппмежрайгаз» ОАО «Леноблгаз»	Диспетчер 04, 77-304, аварийная служба
Сосновоборский участок газоснабжения «Кингисеппмежрайгаз» ОАО «Леноблгаз»	04, 8(813-69)22-633 – круглосуточно
<b>Эксплуатация жилого фонда – управляющие организации</b>	
ООО «Беста-Сервис»	53-574
ООО «Ремстрой-Сервис»	53-574
МУП «ЖКХ Виллозское СП»	71-263
МУП «УЖКХ МО Гостилицкое СП»	50-201
ООО «УК»Кипень»	73-125
ООО «Беста»	53-587, 53-272, 53-575
МУП ЖКХ «Низино»	55-242
ООО «РЭСТСВ»	579-99-45, 428-13-02
ООО «ЛР ТЭК»	53-587, 51-653, 53-272
ООО «УК ЖКХ «Ленкомстрой»	56-445
ООО «УК «Развитие»	309-45-80

## Пациентов примут в новых помещениях

**В последнее время на карте Ломоносовского района обозначилось несколько тревожных точек, связанных с закрытием учреждений медицинского профиля. Каждый раз инициатором этих закрытий были Роспотребнадзор и Госпожнадзор, признававшие помещения не пригодными для работы.**

Так, в Разбегаево был закрыт фельдшерско-акушерский пункт, расположенный в здании, которое просто сгнило от влаги, падающей внутрь с постоянно протекающей крыши. Находиться там было действительно опасно для здоровья – и медиков, и их пациентов.

В Большой Ижоре, как известно, деревянное здание больницы было признано не соответствующим требованиям пожарной безопасности.

В Лаголово около месяца тому назад закрыли амбулаторию, расположенную в здании, принадлежащем Лаголовской птицефабрике, которое владеец не ремонтировал со времен постройки.

Руководство ЦРБ во главе с новым главным врачом Андреем Чирковым, районная администрация и местные муниципальные власти первого уровня вместе решали возникшие проблемы. Коллектив административно-хозяйственной части ЦРБ, которым теперь руководит молодой и энергичный Евгений Дорофеев, оперативно справился с порученными задачами. На местах были решены проблемы с помещениями, ведь два из трех зданий больше не могли использоваться. В Большой Ижоре пришлось потеснить

аптеку «Невис», а в Лаголово для амбулатории освободили три довольно просторных помещения в здании администрации.

Работы ведутся очень интенсивно, под постоянным надзором главного врача ЦРБ Андрея Чиркова. И результаты очень заметны: в Большой Ижоре в новых помещениях амбулатории уже три недели как ведут прием терапевт и педиатр, вскоре откроются кабинеты стоматолога и акушера-гинеколога, будет работать также процедурный кабинет и кабинет физиотерапии. Здесь заменили электрооборудование, сантехнику, перестроили перегородки, завершают косметический ремонт. На все вместе администрацией района было выделено 70 тысяч рублей, остальные средства добавили из бюджета ЦРБ.

В Лаголово, где для амбулатории отвели два помещения на втором этаже здания администрации и одно – на первом, ведется реконструкция, на которую выделены из бюджета района 620 тысяч рублей. Меняют систему отопления, электрооборудование, сантехнику, возводят необходимые стены. Первый этап реконструкции будет завершен 1 декабря, в этот день с участием главы администрации района Евгения Устинова состоится торже-

ственное открытие Лаголовской амбулатории. Второй этап реконструкции завершат к 10 декабря.

Разбегаевский ремонт оказался самым затратным, потому что здание было в очень плохом состоянии. Зато свое – муниципальное. Поэтому и решили восстанавливать именно его, а не искать другие варианты. И глава администрации Ломоносовского района Евгений Устинов, как бы трудно это ни было, выделил почти миллион рублей на эти работы. Фактически от здания оставили только голые стены. Сделали мягкую кровлю, полностью заменили полы, окна, двери, сделали новое теплоснабжение и сантехнику, вытяжку и электропроводку. Открывает двери этот – фактически новый – ФАП 15 декабря.

Таким образом, к Новому году все самые проблемные и объемные ремонты будут завершены, а медицинские работники и жители получат отличные помещения амбулаторий и ФАПов. Главный врач Ломоносовской ЦРБ Андрей Чирков подчеркивает, что основным принципом районного здравоохранения является доступность медицинской помощи абсолютно для каждого жителя Ломоносовского района.

Надежда КИР ДЕЕВА

## Встреча прокурора Ломоносовского района с жителями Лебяженского городского поселения

**25 ноября в здании местной администрации Лебяженского городского поселения прокурор Ломоносовского района старший советник юстиции Дмитрий Евгеньевич Сурин встретился с жителями Лебяженского городского поселения.**

В обсуждении вопросов, поставленных жителями, принимали участие заместители главы администрации Ломоносовского муниципального района Василий Яковлевич Хорьков (вопросы безопасности) и Андрей Витальевич Семенов (вопросы жилищно-коммунального хозяйства), председатель комитета по строительству, ЖКХ и архитектуре Юрий Алексеевич Григорьев, заместитель начальника Отдела МВД России по Ломоносовскому району подполковник внутренней службы Александр Альбертович Воронцов, глава местной администрации Лебяженского городского поселения Олег Юрьевич Фаустов, заместитель начальника полиции по охране общественного порядка начальник участковых уполномоченных по району майор полиции Вячеслав Альбертович Камалов, генеральный директор управляющей компании ООО «Беста-Сервис» Станислав Николаевич Геер.

Во вступительном слове прокурор Ломоносовского района Д.Е. Сурин отметил, что данная встреча не носит какой-либо экстренный характер, это – рабочее плановое мероприятие стоит в одном ряду с уже состоявшимися выездами в Лаголово, Копорье, другие населенные пункты Ломоносовского района. Прокурор призвал к открытому и конструктивному разговору, результатом которого стало бы устранение выявленных недоработок либо пресечение противоправных действий.

Что касается охраны общественного порядка, то Лебяженское городское поселение оказалось проблемным в связи с нехваткой кадров. За 10 месяцев 2011 года на территории муниципального образования было зарегистрировано 41 преступление. Из них 52% – это кражи, а остальные – грабежи и похищение имущества. Для такого поселения это достаточно много, отметил В.А. Камалов. Контроль за лицами, прибывшими из мест лишения свободы и условно осужденными не осуществлялся надлежащим образом. Бывшему участковому по Лебяженскому ГП было указано на то, что он не справляется со своими обязанностями, и он принял решение уйти из полиции. В настоящее время подобран кандидат на эту должность, и в течение месяца он займет на службу по поселению. Пока территория обслужива-



ет по совмещению майор полиции Игорь Сикоевич Дзилихов, который по четвергам ведет прием граждан в Лебяженском поселении.

В.А. Камалов подчеркнул, что главная оценка деятельности участкового – это общественное мнение. Тут же руководителю службы участковых был задан вопрос о мощенности в отношении пенсионеров: по поселку ходили неизвестные люди и пытались сбыть якобы медицинские приборы. В.А. Камалов сказал, что по сигналам граждан меры были оперативно приняты, и подозрительные личности были задержаны, и в настоящее время ими занимается ОБЭП.

Далее жители говорили о том, что на шоссе, проходящем через поселок Лебяжье, не соблюдается скоростной режим. Особенно трудная ситуация складывается на перекрестке в центре поселка. Не оборудованы зоны перехода, да и сотрудники ГИБДД дежурят здесь крайне редко. Заместитель главы районной администрации Василий Яковлевич Хорьков сообщил, что данная дорога является региональной по своему статусу, поэтому глава администрации района Е.В. Устинов обратился с ходатайством в адрес председателя комитета по дорожному хозяйству Харакозова К.М. и получил в ответ обещание включить в программу на 2012 год технические мероприятия по оборудованию пешеходных переходов в поселке Лебяжье. Прокурор дополнительно решил обратиться к начальнику ОМВД по Ломоносовскому району с предложением о включении в план расстановки сил ГИБДД профилактические операции и дежурства на этом участке дороги.

Многие граждане возмущены постоянными нарушениями обще-

ственного порядка на территории у мемориала «Защитникам Ленинградского неба» К сожалению, зачастую любители пива не осознают, что у памятника, да и в любом общественном месте, надо вести себя должным образом. Прокурор, отметив бездействие участкового, сообщил о дополнительных мерах, планируемых полицией для обеспечения общественного порядка, в том числе привлечение ОМОН в летнее время, когда в поселке наплыв отдыхающих.

Обо всех нарушениях общественного порядка и противозаконных действиях следует сообщать в полицию, причем, не обязательно участковому – можно позвонить и в дежурную часть.

Большой блок вопросов был связан с жилищно-коммунальным хозяйством. Люди жаловались на то, что в квартирах холодно. Причем, как сообщалось, котельная соблюдает температурный график. Таким образом, причина кроется в инженерных сетях. Для полного выяснения обстоятельств и принятия мер, по предложению заместителя главы администрации района А.В. Семенова, будет создана комиссия. Есть и неисправности канализации. Нарушен дренаж в поселке. Есть замечания по вывозу мусора. И многое другое.

Обращаем внимание читателей, что телефоны дежурных диспетчерских служб публикуются на этой странице газеты. Телефон дежурной части полиции ОМВД по Ломоносовскому району: 423-07-02. Приемная прокуратуры: 423-06-31 или областной номер 8(81376)52-603.

Пресс-служба  
Ломоносовского района

## Официально

**СОВЕТ ДЕПУТАТОВ  
МУНИЦИПАЛЬНОГО ОБРАЗОВАНИЯ  
ЛОМОНОСОВСКИЙ МУНИЦИПАЛЬНЫЙ РАЙОН  
ЛЕНИНГРАДСКОЙ ОБЛАСТИ  
ВТОРОГО СОЗЫВА  
РЕШЕНИЕ**

от 23 ноября 2011 года

№ 60

**«О внесении изменений в решение Совета депутатов муниципального образования Ломоносовский муниципальный район от 15 декабря 2010 г. № 110 «О бюджете муниципального образования Ломоносовский муниципальный район на 2011 год и на плановый период 2012 и 2013 годов»**

1. Внести в решение Совета депутатов муниципального образования Ломоносовский муниципальный район от 15 декабря 2010 г. № 110 «О бюджете муниципального образования Ломоносовский муниципальный район на 2011 год и на плановый период 2012 и 2013 годов» следующие изменения:

- 1) в пункте 1.1:
    - а) цифры «1 073 504,1» заменить цифрами «1 073 849,1»;
    - б) цифры «1 109 343,5» заменить цифрами «1 114 711,5»;
    - в) цифры «35 839,4» заменить цифрами «40 862,4»;
  - 2) Приложение 1 «Источники внутреннего финансирования дефицита бюджета муниципального образования Ломоносовский муниципальный район на 2011 год» изложить в новой редакции (прилагается);
  - 3) Приложение 3 «Прогнозируемые поступления доходов в бюджет муниципального образования на 2011 год» изложить в новой редакции (прилагается);
  - 4) Приложение 5 «Безвозмездные поступления в 2011 году» изложить в новой редакции (прилагается);
  - 5) Приложение 10 «Распределение бюджетных ассигнований по разделам и подразделам, целевым статьям и видам расходов классификации расходов бюджета на 2011 год» изложить в новой редакции (прилагается);
  - 6) Приложение 12 «Ведомственная структура расходов бюджета муниципального образования на 2011 год» изложить в новой редакции (прилагается);
  - 7) Приложение 18 «Адресная инвестиционная программа за счет средств бюджета муниципального образования Ломоносовский муниципальный район на 2011 год» изложить в новой редакции (прилагается);
3. Опубликовать настоящее решение в газете «Ломоносовский районный вестник» и разместить на официальном сайте МО Ломоносовский муниципальный район в информационно-телекоммуникационной сети Интернет.
4. Решение вступает в законную силу после его официального опубликования (обнародования).

*Глава муниципального образования Ломоносовский муниципальный район В.С. ГУСЕВ*

Решение Совета депутатов МО Ломоносовский муниципальный район от 23 ноября 2011 года № 60 «О внесении изменений в решение Совета депутатов муниципального образования Ломоносовский муниципальный район от 15 декабря 2010 г. № 110 «О бюджете муниципального образования Ломоносовский муниципальный район на 2011 год и на плановый период 2012 и 2013 годов» опубликовано в данном номере газеты.

Полная версия рассматриваемого документа, со всеми приложениями, размещена на официальном сайте муниципального образования Ломоносовский муниципальный район Ленинградской области по электронному адресу: [www.lomonosovlo.ru](http://www.lomonosovlo.ru), в разделе «Решения Совета депутатов».

*Аппарат Совета депутатов МО Ломоносовский муниципальный район*

**СОВЕТ ДЕПУТАТОВ  
МУНИЦИПАЛЬНОГО ОБРАЗОВАНИЯ  
ЛОМОНОСОВСКИЙ МУНИЦИПАЛЬНЫЙ РАЙОН  
ЛЕНИНГРАДСКОЙ ОБЛАСТИ  
ВТОРОЙ СОЗЫВ  
РЕШЕНИЕ**

от 23 ноября 2011 года

№ 61

**О внесении изменений в решение Совета депутатов муниципального образования Ломоносовский муниципальный район Ленинградской области от 15 декабря 2010 года № 123 «Об утверждении перечня муниципальных казенных учреждений муниципального образования Ломоносовский муниципальный район»**

В рамках реализации положений Федерального закона от 08.05.2010 № 83-ФЗ (ред. от 18.07.2011 г.) «О внесении изменений в отдельные законодательные акты Российской Федерации в связи с совершенствованием правового положения государственных (муниципальных) учреждений», руководствуясь статьей 161 Бюджетного кодекса Российской Федерации и Уставом муниципального образования Ломоносовский муниципальный район Ленинградской области, Совет депутатов муниципального образования Ломоносовский муниципальный район **решил:**

1. Внести изменения в решение Совета депутатов муниципального образования Ломоносовский муниципальный район Ленинградской области от 15 декабря 2010 года № 123:

В приложении исключить из перечня муниципальных бюджетных учреждений, тип которых подлежит изменению с целью создания муниципальных казенных учреждений:

- Комитет по молодежной политике, культуре, спорту и туризму администрации муниципального образования Ломоносовский муниципальный район Ленинградской области;
- Комитет по управлению муниципальным имуществом администрации муниципального образования Ломоносовский муниципальный район Ленинградской области;
- Комитет по строительству, жилищно-коммунальному хозяйству и архитектуре администрации муниципального образования Ломоносовский муниципальный район Ленинградской области;
- Комитет финансов администрации муниципального образования Ломоносовский муниципальный район Ленинградской области;
- Комитет социальной защиты населения администрации муниципального образования Ломоносовский муниципальный район Ленинградской области;
- Комитет по образованию администрации муниципального образования Ломоносовский муниципальный район Ленинградской области.

2. Опубликовать настоящее решение в газете «Ломоносовский районный вестник» и разместить на официальном сайте МО Ломоносовский муниципальный район в информационно-телекоммуникационной сети Интернет.

3. Решение вступает в законную силу после его официального опубликования (обнародования).

*Глава муниципального образования Ломоносовский муниципальный район В.С. ГУСЕВ*

**СОВЕТ ДЕПУТАТОВ  
МУНИЦИПАЛЬНОГО ОБРАЗОВАНИЯ  
ЛОМОНОСОВСКИЙ МУНИЦИПАЛЬНЫЙ РАЙОН ЛЕНИНГРАДСКОЙ ОБЛАСТИ  
ВТОРОЙ СОЗЫВ  
РЕШЕНИЕ**

от 23 ноября 2011 года

№ 68

**Об утверждении структуры администрации муниципального образования Ломоносовский муниципальный район Ленинградской области, с 01.01.2012 г.**

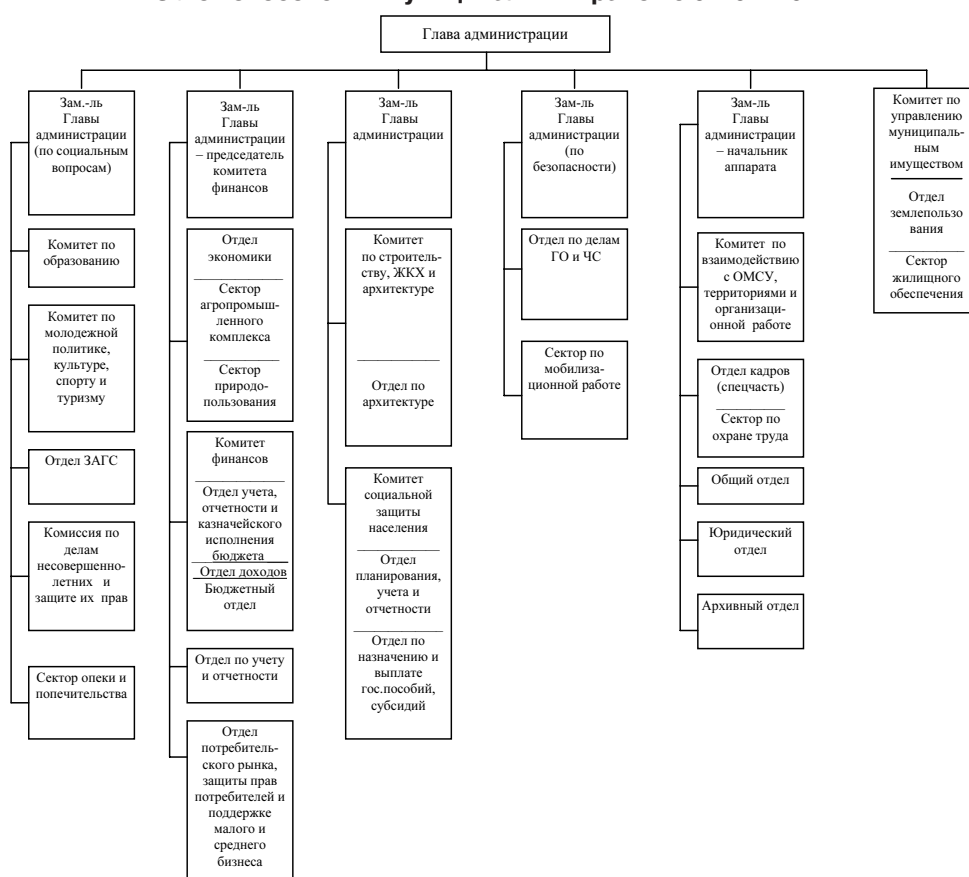
Совет депутатов муниципального образования Ломоносовский муниципальный район, руководствуясь п.п. 11 п. 2 ст. 20 Устава муниципального образования Ломоносовский муниципальный район, **решил:**

1. Утвердить структуру администрации муниципального образования Ломоносовский муниципальный район Ленинградской области, с 01.01.2012 г., согласно приложению № 1 к решению.
2. Структура администрации муниципального образования Ломоносовский муниципальный район Ленинградской области, утвержденная Решением Совета депутатов муниципального образования Ломоносовский муниципальный район Ленинградской области от 30.05.2011 года № 32, утрачивает силу с 01.01.2012 г.
3. Опубликовать данное решение в газете «Ломоносовский районный вестник» и разместить на официальном сайте МО Ломоносовский муниципальный район в информационно-телекоммуникационной сети Интернет.
4. Настоящее решение вступает в силу с 01.01.2012 г.

*Глава муниципального образования Ломоносовский муниципальный район В.С. ГУСЕВ*

*Утверждена решением Совета депутатов МО Ломоносовский муниципальный район Ленинградской области №68 от 23.11.2011 г.*

**Структура администрации  
МО Ломоносовский муниципальный район с 01.01.2012 г.**



**СОВЕТ ДЕПУТАТОВ  
МУНИЦИПАЛЬНОГО ОБРАЗОВАНИЯ  
ЛОМОНОСОВСКИЙ МУНИЦИПАЛЬНЫЙ РАЙОН  
ЛЕНИНГРАДСКОЙ ОБЛАСТИ  
ВТОРОЙ СОЗЫВ  
РЕШЕНИЕ**

от 23 ноября 2011 года

№ 69

**О признании утратившим силу решения Совета депутатов № 5 от 02.02.2011 г. «Об утверждении долгосрочной целевой программы «Патриотическое воспитание граждан, проживающих на территории Ломоносовского муниципального района, на 2011-2013 годы»**

В связи с подготовкой проекта решения о бюджете муниципального образования Ломоносовский муниципальный район на 2012 год и плановый период 2013 и 2014 годы, и необходимостью приведения долгосрочной целевой программы «Патриотическое воспитание граждан, проживающих на территории Ломоносовского муниципального образования Ломоносовский муниципальный район № 5 от 02.02.2011 г., в соответствие с Порядком разработки, утверждения и контроля за реализацией долгосрочных целевых программ в муниципальном образовании Ломоносовский муниципальный район Ленинградской области, утвержденным Постановлением администрации МО Ломоносовский муниципальный район № 216 от 01.04.2011 г. (далее – Порядок), Совет депутатов **решил:**

1. Признать утратившим силу решение Совета депутатов муниципального образования Ломоносовский муниципальный район № 5 от 02.02.2011 г. «Об утверждении долгосрочной целевой программы «Патриотическое воспитание граждан, проживающих на территории Ломоносовского муниципального района, на 2011-2013 годы».

2. Администрации МО Ломоносовский муниципальный район обеспечить подготовку и утверждение соответствующей Программы на 2012-2014 годы, руководствуясь указанным Порядком.

3. Опубликовать настоящее решение в газете «Ломоносовский районный вестник» и разместить на официальном сайте МО Ломоносовский муниципальный район в информационно-телекоммуникационной сети Интернет.

4. Решение вступает в законную силу после его официального опубликования (обнародования).

*Глава муниципального образования Ломоносовский муниципальный район В.С. ГУСЕВ*

## Официально

**СОВЕТ ДЕПУТАТОВ  
МУНИЦИПАЛЬНОГО ОБРАЗОВАНИЯ  
ЛОМОНОСОВСКИЙ МУНИЦИПАЛЬНЫЙ РАЙОН  
ЛЕНИНГРАДСКОЙ ОБЛАСТИ  
ВТОРОЙ СОЗЫВ**

**РЕШЕНИЕ**

от 23 ноября 2011 года

№ 70

**«О признании утратившим силу решения Совета депутатов муниципального образования Ломоносовский муниципальный район Ленинградской области № 19 от 30 марта 2011 года «Об утверждении долгосрочной целевой программы «Организация оздоровления, отдыха и занятости детей, подростков и молодежи в каникулярное время в муниципальном образовании Ломоносовский муниципальный район Ленинградской области на 2011 – 2015 годы»»**

В связи с подготовкой проекта решения о бюджете муниципального образования Ломоносовский муниципальный район на 2012 год и плановый период 2013 и 2014 годы, и необходимостью приведения долгосрочной целевой программы «Организация оздоровления, отдыха и занятости детей, подростков и молодежи в каникулярное время в муниципальном образовании Ломоносовский муниципальный район Ленинградской области на 2011 – 2015 годы», утвержденной решением Совета депутатов муниципального образования Ломоносовский муниципальный район Ленинградской области № 19 от 30 марта 2011 года, в соответствии с Порядком разработки, утверждения и контроля за реализацией долгосрочных целевых программ в муниципальном образовании Ломоносовский муниципальный район Ленинградской области, утвержденным Постановлением администрации МО Ломоносовский муниципальный район от 01.04.011 № 216 (далее – Порядок), Совет депутатов **решил**:

1. Признать утратившим силу решение Совета депутатов муниципального образования Ломоносовский муниципальный район Ленинградской области № 19 от 30 марта 2011 года «Об утверждении долгосрочной целевой программы «Организация оздоровления, отдыха и занятости детей, подростков и молодежи в каникулярное время в муниципальном образовании Ломоносовский муниципальный район Ленинградской области на 2011 – 2015 годы».

2. Администрации МО Ломоносовский муниципальный район обеспечить подготовку и утверждение соответствующей Программы на 2012-2015 годы, руководствуясь указанным Порядком.

3. Опубликовать настоящее решение в газете «Ломоносовский районный вестник» и разместить на официальном сайте МО Ломоносовский муниципальный район в информационно-телекоммуникационной сети Интернет.

4. Решение вступает в законную силу после его официального опубликования (обнародования).

*Глава муниципального образования  
Ломоносовский муниципальный район В.С. ГУСЕВ*

**СОВЕТ ДЕПУТАТОВ  
МУНИЦИПАЛЬНОГО ОБРАЗОВАНИЯ  
ЛОМОНОСОВСКИЙ МУНИЦИПАЛЬНЫЙ РАЙОН  
ЛЕНИНГРАДСКОЙ ОБЛАСТИ  
ВТОРОЙ СОЗЫВ**

**РЕШЕНИЕ**

от 23 ноября 2011 года

№ 71

**О признании утратившим силу решения Совета депутатов муниципального образования Ломоносовский муниципальный район Ленинградской области № 6 от 02 февраля 2011 года «Об утверждении долгосрочной целевой программы «Сохранение и создание рабочих мест для инвалидов на территории Ломоносовского района в 2011 – 2013 годы»**

В связи с подготовкой проекта решения о бюджете муниципального образования Ломоносовский муниципальный район на 2012 год и плановый период 2013 и 2014 годы, и необходимостью приведения долгосрочной целевой программы «Сохранение и создание рабочих мест для инвалидов на территории Ломоносовского района в 2011-2013 годы», утвержденной решением Совета депутатов муниципального образования Ломоносовский муниципальный район Ленинградской области № 6 от 02 февраля 2011 года, в соответствии с Порядком разработки, утверждения и контроля за реализацией долгосрочных целевых программ в муниципальном образовании Ломоносовский муниципальный район Ленинградской области, утвержденным Постановлением администрации МО Ломоносовский муниципальный район от 01.04.011 № 216 (далее – Порядок), Совет депутатов **решил**:

1. Признать утратившим силу решение Совета депутатов муниципального образования Ломоносовский муниципальный район Ленинградской области № 6 от 02 февраля 2011 года «Об утверждении долгосрочной целевой программы «Сохранение и создание рабочих мест для инвалидов на территории Ломоносовского района в 2011 – 2013 годы».

2. Администрации МО Ломоносовский муниципальный район обеспечить подготовку и утверждение соответствующей Программы на 2012-2014 годы, руководствуясь указанным Порядком.

3. Опубликовать настоящее решение в газете «Ломоносовский районный вестник» и разместить на официальном сайте МО Ломоносовский муниципальный район в информационно-телекоммуникационной сети Интернет.

4. Решение вступает в законную силу после его официального опубликования (обнародования).

*Глава муниципального образования  
Ломоносовский муниципальный район В.С. ГУСЕВ*

**СОВЕТ ДЕПУТАТОВ  
МУНИЦИПАЛЬНОГО ОБРАЗОВАНИЯ ЛОМОНОСОВСКИЙ МУНИЦИПАЛЬНЫЙ РАЙОН  
ЛЕНИНГРАДСКОЙ ОБЛАСТИ  
ВТОРОЙ СОЗЫВ**

**РЕШЕНИЕ**

от 23 ноября 2011 года

№ 72

**О признании утратившим силу решение Совета депутатов муниципального образования Ломоносовский муниципальный район Ленинградской области № 15 от 25 марта 2009 года «Об утверждении муниципальной программы «Поддержки почвенного плодородия земель сельскохозяйственного назначения муниципального образования Ломоносовский муниципальный район на 2009-2012 годы»»**

В связи с подготовкой проекта решения о бюджете муниципального образования Ломоносовский муниципальный район на 2012 год и плановый период 2013 и 2014 годы, и необходимостью приведения долгосрочной программы «Поддержки почвенного плодородия земель сельскохозяйственного назначения муниципального образования Ломоносовский муниципальный район на 2009-2012 годы», утвержденной решением Совета депутатов муниципального образования Ломоносовский муниципальный район № 15 от 25 марта 2009 г. в соответствии с Порядком разработки, утверждения и контроля за реализацией долгосрочных целевых программ в муниципальном образовании Ломоносовский муниципальный район Ленинградской области, утвержденным Постановлением администрации МО Ломоносовский муниципальный район № 216 от 01.04.2011 г. (далее – Порядок), Совет депутатов **решил**:

1. Признать утратившим силу решение Совета депутатов муниципального образования Ломоносовский муниципальный район № 15 от 25 марта 2009г. «Об утверждении муниципальной программы «Поддержки почвенного плодородия земель сельскохозяйственного назначения муниципального образования Ломоносовский муниципальный район на 2009-2012 годы».

2. Администрации МО Ломоносовский муниципальный район обеспечить подготовку и утверждение соответствующей Программы на 2012-2014 годы, руководствуясь указанным Порядком.

3. Опубликовать настоящее решение в газете «Ломоносовский районный вестник» и разместить на официальном сайте МО Ломоносовский муниципальный район в информационно-телекоммуникационной сети Интернет.

4. Решение вступает в законную силу после его официального опубликования (обнародования).

*Глава муниципального образования Ломоносовский муниципальный район В.С. ГУСЕВ*

**СОВЕТ ДЕПУТАТОВ  
МУНИЦИПАЛЬНОГО ОБРАЗОВАНИЯ ЛОМОНОСОВСКИЙ МУНИЦИПАЛЬНЫЙ РАЙОН  
ЛЕНИНГРАДСКОЙ ОБЛАСТИ  
ВТОРОЙ СОЗЫВ**

**РЕШЕНИЕ**

от 23 ноября 2011 года

№ 73

**Об утверждении прогнозного плана (программы) приватизации имущества муниципального образования Ломоносовский муниципальный район Ленинградской области на 2012 год**

Рассмотрев представленный прогнозный план (программу) приватизации имущества муниципального образования Ломоносовский муниципальный район Ленинградской области на 2012 год, руководствуясь Федеральными законами РФ от 21 декабря 2001 года № 178-ФЗ «О приватизации государственного и муниципального имущества», от 06.10.2003 г. № 131-ФЗ «Об общих принципах организации местного самоуправления в Российской Федерации», Уставом муниципального образования Ломоносовский муниципальный район, Совет депутатов муниципального образования Ломоносовский муниципальный район **решил**:

1. Утвердить прогнозный план (программу) приватизации имущества муниципального образования Ломоносовский муниципальный район Ленинградской области на 2012 год (Приложение).

2. Опубликовать настоящее решение в газете «Ломоносовский районный вестник» и разместить на официальном сайте МО Ломоносовский муниципальный район в информационно-телекоммуникационной сети Интернет.

3. Решение вступает в законную силу после его официального опубликования (обнародования).

*Глава муниципального образования Ломоносовский муниципальный район В.С. ГУСЕВ*

*УТВЕРЖДЕН  
решением Совета депутатов МО Ломоносовский муниципальный район  
от 23.11.2011 г. № 73  
(Приложение)*

**ПРОГНОЗНЫЙ ПЛАН (ПРОГРАММА)  
ПРИВАТИЗАЦИИ ИМУЩЕСТВА МУНИЦИПАЛЬНОГО ОБРАЗОВАНИЯ  
ЛОМОНОСОВСКИЙ МУНИЦИПАЛЬНЫЙ РАЙОН ЛЕНИНГРАДСКОЙ ОБЛАСТИ  
на 2012 год**

Настоящий план (программа) приватизации разработан в целях повышения эффективности управления собственностью муниципального образования Ломоносовский муниципальный район Ленинградской области и увеличения доходной части бюджета муниципального образования Ломоносовский муниципальный район Ленинградской области и содержит перечень следующих объектов:

1. Нежилые помещения, расположенные по адресу: Ленинградская область, Ломоносовский район, пос. Большая Ижора, Приморское шоссе, д.7. Площадь 222,4 кв.м.

2. Нежилое помещение, расположенное по адресу: Ленинградская область, Ломоносовский район, дер. Красный Бор, ул. Советская, д.34. Площадь 51,9 кв.м.

3. Нежилое помещение, расположенное по адресу: Ленинградская область, Ломоносовский район, дер. Оржицы, д.20. Площадь 93,1 кв.м.

4. Нежилое здание, расположенное по адресу: Санкт-Петербург, г. Ломоносов, ул. Рубакина, дом 15/11. Площадь 566,20 кв.м.

5. Нежилое помещение, расположенное по адресу: Ленинградская область, Ломоносовский район, пос. Лебяжье, ул. Мира, д.3. Площадь 162,9 кв.м.

6. Нежилое помещение, расположенное по адресу: Ленинградская область, Ломоносовский район, д. Виллози, здание старого детского сада. Площадь – 59,3 кв.м.

7. Административно-хозяйственное здание, расположенное по адресу: Ленинградская область, Ломоносовский район, пос. Лебяжье, ул. Советская, д.1. Площадь 1684,0 кв.м.

8. Подводящий газопровод высокого давления к котельной протяженностью 3079,95 п.м., Ленинградская область, Ломоносовский район, пос. Ропша (свидетельство о государственной регистрации права собственности 47 АА №057431 от 23.03.2005 г.).

9. Газоснабжение муниципального жилого фонда и индивидуальных жилых домов в п. Ропша протяженностью 4463,2 п.м., Ленинградская область, Ломоносовский район, пос. Ропша (свидетельство о государственной регистрации права собственности серия 78-АГ №058706 от 05.09.2007г.).

10. Подводящий газопровод к д. Глобицы протяженностью 10795 п.м., Ленинградская область, Ломоносовский район, дер. Копорье – дер. Глобицы (свидетельство о государственной регистрации права собственности серия 47-АА №057055 от 14.03.2005 г.).

11. Здание школы, расположенное по адресу: Ленинградская область, Ломоносовский район, дер. Келози. Площадь – 2634,6 кв.м.

Установить срок окончания приватизации имущества, включенного в настоящий план (программу) приватизации – декабрь 2012 года.

## Официально

## Сведения о ходе исполнения бюджета муниципального образования Ломоносовский муниципальный район за 9 месяцев 2011 года

(рублей)

Наименование показателя	Утвержденные бюджетные назначения	Исполнено	% исполнения
Доходы	1 163 148 850,69	935 174 682,99	80%
Расходы	1 195 688 245,59	755 739 786,15	63%
Источники	32 539 394,90	- 179 434 896,84	

Доходы бюджета муниципального образования Ломоносовский муниципальный район по итогам 9 месяцев 2011 года поступали в запланированных объемах.

Наиболее значимыми для бюджета муниципального района являются поступления налога на доходы физических лиц. Так же крупными доходными источниками являются доходы: доходы, получаемые в виде арендной платы за земельные участки, единый налог на вмененный доход для отдельных видов деятельности, плата за негативное воздействие на окружающую среду.

Расходы бюджета муниципального образования Ломоносовский муниципальный район имеют социальную направленность. Основная доля расходов направлялась на оплату труда работников бюджетной сферы, приобретение медикаментов для учреждений здравоохранения, оплату питания в образовательных учреждениях.

*Заместитель главы администрации по экономике и финансам И.И. КОРНИЮК*

## ИЗВЕЩЕНИЕ о проведении собрания о согласовании местоположения границ земельного участка

**Кадастровым инженером:** ООО «ГЕОСЕРВИС» Спириной Ольгой Владимировной, адрес: Санкт-Петербург, 3-й Рабфакровский пер., 5, корп. 4А, тел.: (812) 458-72-58; e-mail: geoserv03@gmail.com в отношении земельного участка, расположенного по адресу: Ленинградская область, Ломоносовский район, МО «Виллозское сельское поселение», СНТ «Электронмаш», участок № 357 выполняются работы по межеванию. **Заказчиком работ является Поваляева Марина Олеговна.** СПб., Дачный проспект, д.9, корпус 4, кв.46.

Собрание заинтересованных лиц по поводу согласования местоположения границы данного земельного участка состоится по адресу: Санкт-Петербург, 3-й Рабфакровский пер., 5, корп. 4А, оф.48, тел.(812)458-72-58 **5 декабря 2011 года в 12 часов 00 минут.** При проведении согласования местоположения границ при себе необходимо иметь документ, удостоверяющий личность, документы о правах на земельный участок. С материалами межевания земельного участка можно ознакомиться по вышеуказанному адресу.

Смежные земельные участки, с правообладателями которых требуется согласовать местоположение границ: Ленинградская область, Ломоносовский район, МО «Виллозское сельское поселение», СНТ «Электронмаш», участок №359.

**Возражения о местоположении границ земельного участка на местности принимаются в течение 30 дней с момента публикации по адресу: г. Санкт-Петербург, 3-й Рабфакровский пер., д. 5, корп. 4А, тел.: (812) 458-72-58.**

Администрация МО Лебяженское городское поселение информирует об ошибке в публикации в газете № 43 (636) от 14 ноября 2011 г.

Постановление № 115 от 08.11.2011г. «О разрешении подготовки проекта планировки территории, расположенной в пос.Лебяжье, ул.Мира» следует читать: Постановление № 150 от 09.11.2011 г. и далее по тексту.

*Глава администрации МО Лебяженское городское поселение О.Ю. ФАУСТОВ*

## ГЛАВА МУНИЦИПАЛЬНОГО ОБРАЗОВАНИЯ ГОРБУНКОВСКОЕ СЕЛЬСКОЕ ПОСЕЛЕНИЕ МУНИЦИПАЛЬНОГО ОБРАЗОВАНИЯ ЛОМОНОСОВСКОГО МУНИЦИПАЛЬНОГО РАЙОНА ЛЕНИНГРАДСКОЙ ОБЛАСТИ

## ПОСТАНОВЛЕНИЕ

от 23 ноября 2011 года

№ 13

**О назначении публичных слушаний по вопросу изменения одного вида разрешенного использования земельного участка на другой вид такого использования при отсутствии утвержденных правил землепользования и застройки**

Рассмотрев обращение Давыдовой Надежды Валентиновны, Лазаревой Натальи Ивановны, Поляковой Ангелины Олеговны, Прокофьевой Лидии Федоровны – участницы общей долевой собственности земельного участка ЗАО «Племптицезавод «Большевик», квартал 4, уч.9/7, в соответствии со ст. 28 Федерального закона от 06 октября 2003 года № 131-ФЗ «Об общих принципах организации местного самоуправления в Российской Федерации», ст. 15 Устава муниципального образования Ломоносовского сельского поселения муниципального образования Ломоносовского муниципального района Ленинградской области, решением Совета депутатов МО Горбунковское сельское поселение от 02 ноября 2011 года № 46 «Об утверждении Положения о публичных слушаниях в муниципальном образовании Горбунковское сельское поселение» **ПОСТАНОВЛЯЮ:**

1. Назначить публичные слушания по вопросу изменения вида разрешенного использования земельного участка кадастровый номер 47:14:04-14-004-0004, площадью 11840 кв.м., расположенный по адресу: Ленинградская область, Ломоносовский район, Заводская волость, ЗАО «Племптицезавод «Большевик», квартал 4, участок 9/7, категория земель: земли сельскохозяйственного назначения, разрешенное использование: «для сельскохозяйственного производства» на другой вид разрешенного использования земельного участка «для дачного строительства».

2. Установить срок проведения публичных слушаний – с 28 ноября по 19 декабря 2011 года.

3. Общественные обсуждения по вопросам изменений одного вида разрешенного использования земельного участка на другой вид использования провести « 09 » декабря 2011 года в 19.00 в актовом зале Местной администрации МО Горбунковское сельское поселение.

4. Организацию, проведение публичных слушаний, подготовку протокола и итоговых документов по результатам публичных слушаний возложить на комиссию по подготовке проекта Правил землепользования и застройки муниципального образования Горбунковское сельское поселение.

5. Заказчики: собственники земельного участка – Давыдова Надежда Валентиновна, Лазарева Наталья Ивановна, Полякова Ангелина Олеговна, Прокофьева Лидия Федоровна.

6. С материалами, подлежащими обсуждению, можно ознакомиться в Местной администрации МО Горбунковское сельское поселение по адресу: Ленинградская обл., Ломоносовский район, д. Горбунки, д. 29.

7. Предложения и замечания могут быть представлены в письменной форме в Местную администрацию МО Горбунковское сельское поселение до 19 декабря 2011 года до 17.00 по адресу: 188502, Ленинградская обл., Ломоносовский район, д. Горбунки, д. 29, Местная администрация МО Горбунковское сельское поселение.

8. Настоящее постановление вступает в силу со дня его официального опубликования газете «Ломоносовский районный вестник».

9. Настоящее постановление подлежит размещению на официальном сайте муниципального образования Горбунковское сельское поселение в сети «Интернет» [www.gorbunki-lmr.ru](http://www.gorbunki-lmr.ru), на информационных стендах поселения.

*Глава муниципального образования Горбунковское сельское поселение Л.Х. АСТАПКОВА*

## СОВЕТ ДЕПУТАТОВ МУНИЦИПАЛЬНОГО ОБРАЗОВАНИЯ ГОРБУНКОВСКОЕ СЕЛЬСКОЕ ПОСЕЛЕНИЕ МУНИЦИПАЛЬНОГО ОБРАЗОВАНИЯ ЛОМОНОСОВСКОГО МУНИЦИПАЛЬНОГО РАЙОНА ЛЕНИНГРАДСКОЙ ОБЛАСТИ

## РЕШЕНИЕ

от 02 ноября 2011 г.

№ 48

## Об установлении земельного налога на территории муниципального образования Горбунковское сельское поселение

В соответствии с главой 31 Налогового кодекса Российской Федерации, Федеральным законом от 06.10.2003 N 131-ФЗ «Об общих принципах организации местного самоуправления в Российской Федерации» Совет депутатов муниципального образования Горбунковское сельское поселение **решил:**

1. Установить и ввести в действие с 01.01.2012 года на территории муниципального образования Горбунковское сельское поселение налоговые ставки, порядок, сроки уплаты налога и авансовых платежей, льготы по земельному налогу.

2. Налогоплательщиками налога признаются организации и физические лица, обладающие земельными участками на праве собственности, праве постоянного (бессрочного) пользования или праве пожизненного наследуемого владения в границах муниципального образования Горбунковское сельское поселение.

Не признаются плательщиками земельного налога организации и физические лица в отношении земельных участков, находящихся у них на праве безвозмездного срочного пользования или переданных им по договору аренды.

3. Объектом налогообложения признаются земельные участки, расположенные в границах муниципального образования Горбунковское сельское поселение.

4. Налоговая база определяется как кадастровая стоимость земельных участков, признаваемых объектом налогообложения в соответствии со статьей 389 Налогового кодекса Российской Федерации, и определяется в отношении каждого земельного участка как его кадастровая стоимость по состоянию на 1 января года, являющегося налоговым периодом.

В отношении земельного участка, образованного в течение налогового периода, налоговая база в данном налоговом периоде определяется как его кадастровая стоимость на дату постановки такого земельного участка на кадастровый учет.

Налогоплательщики, имеющие право на уменьшение налоговой базы на не облагаемую налогом сумму, установленную действующим законодательством, самостоятельно представляют необходимые документы в налоговый орган по Ломоносовскому району не позднее 1 февраля года, следующего за истекшим налоговым периодом.

5. Установить налоговые ставки земельного налога в следующих размерах:

1) 0,3 процента от кадастровой стоимости в отношении земельных участков:

– отнесенных к землям сельскохозяйственного назначения или к землям в составе зон сельскохозяйственного использования в населенных пунктах и используемых для сельскохозяйственного производства;

– занятых жилищным фондом и объектами инженерной инфраструктуры жилищно-коммунального комплекса (за исключением доли в праве на земельный участок, принадлежащей на объект, не относящийся к жилищному фонду и к объектам инженерной инфраструктуры жилищно-коммунального комплекса) или приобретенных (предоставленных) для жилищного строительства;

– приобретенных (предоставленных) для личного подсобного хозяйства, садоводства, огородничества или животноводства, а также дачного хозяйства, в том числе находящихся в составе одноименных объединений.

2) 1,5 процента от кадастровой стоимости в отношении прочих земельных участков.

6. Порядок и срок уплаты налога (авансового платежа по налогу):

Налогоплательщики-организации и налогоплательщики – физические лица, являющиеся индивидуальными предпринимателями, самостоятельно исчисляют сумму налога (авансового платежа) по истечении квартала как произведение одной четвертой соответствующей налоговой ставки для конкретных земельных участков и их кадастровой стоимости по состоянию на 1 января года, являющегося налоговым периодом.

Авансовый платеж по итогам отчетного периода уплачивается налогоплательщиками-организациями и налогоплательщиками – физическими лицами, являющимися индивидуальными предпринимателями, не позднее пяти дней по окончании месяца, следующего за отчетным периодом. Земельный налог, подлежащий уплате по истечении налогового периода, уплачивается налогоплательщиками-организациями и налогоплательщиками – физическими лицами, являющимися индивидуальными предпринимателями не позднее 15 февраля года, следующего за отчетным периодом.

Сумма земельного налога, подлежащего уплате налогоплательщиками – физическими лицами, не являющимися индивидуальными предпринимателями, уплачивается не позднее 15 ноября года, следующего за истекшим налоговым периодом на основании налогового уведомления.

7. Налог и авансовые платежи по земельному налогу уплачиваются в бюджет муниципального образования Горбунковское сельское поселение.

8. В соответствии с ч. 2 ст. 387 Налогового кодекса Российской Федерации установить налоговые льготы в виде освобождения от уплаты земельного налога в размере 100 % следующим категориям налогоплательщиков:

1) казенные и бюджетные учреждения, финансируемые за счет средств местного бюджета муниципального образования Горбунковское сельское поселение или местного бюджета муниципального образования Ломоносовский муниципальный район Ленинградской области;

2) автономные учреждения, которые созданы на базе имущества, находящегося в муниципальной собственности муниципального образования Горбунковское сельское поселение;

3) органы местного самоуправления на земли, предоставленные для обеспечения их деятельности;

4) члены товариществ собственников жилья на территории муниципального образования Горбунковское сельское поселение;

5) налогоплательщикам, имеющим постоянную регистрацию на территории МО Горбунковское сельское поселение:

– инвалидам I и II группы;

– инвалидам с детства;

– ветеранам и инвалидам Великой Отечественной войны;

– вдовам участников Великой Отечественной войны;

– блокадникам;

– узникам;

– ветеранам и инвалидам боевых действий;

– физическим лицам, имеющим право на получение социальной поддержки в соответствии с Законом Российской Федерации «О социальной защите граждан, подвергшихся воздействию радиации вследствие катастрофы на Чернобыльской АЭС» на земли, предназначенные для размещения домов индивидуальной жилой застройки, личного подсобного хозяйства, садоводства, огородничества, животноводства, дачного хозяйства, в отношении одного земельного участка, расположенного на территории муниципального образования Горбунковское сельское поселение.

Налогоплательщики, имеющие право на налоговые льготы, самостоятельно представляют документы, подтверждающие такое право, в налоговый орган по Ломоносовскому району.

9. Признать утратившими силу решение Совета депутатов муниципального образования Горбунковское сельское поселение от 19.10.2010 г. № 95 «Об установлении земельного налога на территории муниципального образования Горбунковское сельское поселение» (с изменениями, внесенными решением от 22.11.2010 г. № 114).

10. Настоящее решение вступает в силу с 1 января 2012 года.

11. Настоящее решение подлежит официальному опубликованию в газете «Ломоносовский районный вестник» и размещению на официальном сайте муниципального образования Горбунковское сельское поселение [www.gorbunki-lmr.ru](http://www.gorbunki-lmr.ru).

*Глава муниципального образования Горбунковское сельское поселение Л.Х. АСТАПКОВА*

## Официально

## ПРОТОКОЛ № 2/6

об итогах продажи муниципального имущества посредством публичного предложения

10.11.2011 года 12 часов 00 минут

г. Ломоносов

**1. Организатор продажи:** Комитет по управлению муниципальным имуществом администрации МО Ломоносовский муниципальный район Ленинградской области; Юридический адрес: 188502, Ленинградская область, Ломоносовский район, д. Горбунки, д.5а.

Почтовый адрес: 198412, СПб, г. Ломоносов, ул. Владимирская, д.19/15.

**2. Предмет продажи:**

№ лота	Наименование автотранспортного средства	Цена первоначального предложения (с учетом НДС), руб
1.	автомобиль ВАЗ – 21074 (ПТС 63 KB 607320 выдан АО «АВТОВАЗ» 04.10.2001г., идентификационный номер ХТА21074021509345, год изготовления 2001, модель, № двигателя 2106, 6520641, кузов № 1509345, цвет темно-голубой, регистрационный знак В 643 KB 47)	14200,00

**3. Основание проведения продажи посредством публичного предложения:** постановление администрации муниципального образования Ломоносовский муниципальный район от 23.09.2011 г. № 1083.

**4.** На заседании единой комиссии по продаже муниципального имущества посредством публичного предложения присутствовали:

Председатель комиссии Васильев И.М. – председатель КУМИ администрации МО Ломоносовский муниципальный район.

Заместитель председателя комиссии Левкина С.А. – зам. председателя КУМИ администрации МО Ломоносовский муниципальный район

Члены комиссии: Ракитянская Г.Н. – главный бухгалтер КУМИ администрации МО Ломоносовский муниципальный район. Михайлова А.С. – ведущий специалист КУМИ администрации МО Ломоносовский муниципальный район. Желнинова Т.Ю. – главный специалист отдела по экономике администрации. Когулько Е.Ю. – главный специалист Комитета финансов администрации. Симоненко В.И. – директор МУ «ЦИАХО».

Кворум имеется.

Секретарь комиссии: Михненко О.В. – администратор базы данных МУ «ЦИАХО». Ведущим по продаже муниципального имущества посредством публичного предложения единогласно выбрана Левкина С.А. – заместитель председателя КУМИ администрации.

**5.** Извещение о проведении продажи посредством публичного предложения было опубликовано в газете «Ломоносовский районный вестник» № 37(630) от 30.09.2011 г. и размещено на официальном сайте: [www.lomonosovlo.ru](http://www.lomonosovlo.ru).

**6.** В продаже муниципального имущества посредством публичного предложения принимали участие:

№ участника	Наименование участника
1.	Фокин Дмитрий Васильевич
2.	Николаев Анатолий Васильевич

Последнее предложение о цене поступило от участника №2 – Николаева Анатолия Васильевича и составило 7100,00 (семь тысяч сто) рублей 00 копеек (с НДС).

**Решили:**

1. Признать победителем продажи посредством публичного предложения автомобиля ВАЗ-21074 (ПТС 63 KB 607320 выдан АО «АВТОВАЗ» 04.10.2001г., идентификационный номер ХТА21074021509345, год изготовления 2001, модель, № двигателя 2106, 6520641, кузов № 1509345, цвет темно-голубой, регистрационный знак В 643 KB 47) Николаева Анатолия Васильевича.

2. Цена проданного имущества составляет 7100,00 (семь тысяч сто) рублей 00 копеек (с НДС).

3. Победителю продажи в течение пяти дней после проведения продажи заключить договор купли-продажи автотранспортного средства.

Настоящий протокол составлен в двух экземплярах. Принято единогласно.

**7. Подписи:**

Председатель комиссии: /подпись/ Васильев И.М.

Зам. председателя комиссии: /подпись/ Левкина С.А.

Члены комиссии: /подпись/ Ракитянская Г.Н., /подпись/ Михайлова А.С., /подпись/ Желнинова Т.Ю., /подпись/ Когулько Е.Ю., /подпись/ Симоненко В.И.

Секретарь комиссии: /подпись/ Михненко О.В.

СОВЕТ ДЕПУТАТОВ МО ГОСТИЛИЦКОЕ СЕЛЬСКОЕ ПОСЕЛЕНИЕ  
МО ЛОМОНОСОВСКОГО МУНИЦИПАЛЬНОГО РАЙОНА  
ЛЕНИНГРАДСКОЙ ОБЛАСТИ

## РЕШЕНИЕ

от 17 ноября 2011 года

№ 52

**«О внесении изменений в Положение о местной администрации муниципального образования Гостилицкое сельское поселение муниципального образования Ломоносовского муниципального района Ленинградской области»**

В соответствии с Федеральным законом от 06.10.2003 года № 131-ФЗ «Об общих принципах организации местного самоуправления в Российской Федерации» и на основании Устава МО Гостилицкое сельское поселение, совет депутатов МО Гостилицкое сельское поселение **решил:**

1. Внести изменения в пункт 3 главы 1 Положения о местной администрации муниципального образования Гостилицкое сельское поселение муниципального образования Ломоносовского муниципального района Ленинградской области (далее - Положение о местной администрации), утвержденное решением совета депутатов МО Гостилицкое сельское поселение от 25.12.2005 года № 18, (решение совета депутатов от 11.03.2008 года № 13 «О внесении изменений в Положение о местной администрации муниципального образования Гостилицкое сельское поселение муниципального образования Ломоносовского муниципального района Ленинградской области») и изложить пункт 3 главы 1 Положения о местной администрации в следующей редакции:

«Местная администрация наделяется правами юридического лица, является муниципальным казенным учреждением, образованным для осуществления управленческих функций. Местная администрация, как юридическое лицо действует на основании общих для организаций данного вида положений Федерального закона от 06.10.2003 года № 131-ФЗ «Об общих принципах организации местного самоуправления в Российской Федерации» в соответствии с Гражданским кодексом Российской Федерации применительно к казенным учреждениям. Местная администрация имеет печать и штампы со своим наименованием, счета в банке, имеет в оперативном (хозяйственном) управлении имущество, выступает в качестве истца и ответчика в судах.

Финансовое обеспечение деятельности местной администрации осуществляется исключительно за счет собственных доходов бюджета муниципального образования Гостилицкое сельское поселение»

2. Внести изменения в пункт 5 раздела 3 главы 2 Положения о местной администрации и изложить данный пункт в следующей редакции:

«является уполномоченным органом, осуществляющим функции и полномочия учредителя в отношении муниципальных, муниципальных казенных предприятий и учреждений Гостилицкого сельского поселения, за исключением муниципальных казенных учреждений, являющихся в соответствии с Уставом МО Гостилицкое сельское поселение, органами местного самоуправления – совета депутатов и местной администрации. Местная администрация утверждает уставы муниципальных, муниципальных казенных предприятий и учреждений».

3. Внести изменения в пункт 2 раздела 5 главы 2 Положения о местной администрации и изложить данный пункт в следующей редакции:

«осуществляет материально-техническое и организационное обеспечение деятельности органов местного самоуправления муниципального образования. Осуществляет финансовое обеспечение деятельности муниципальных казенных учреждений и финансовое обеспечение выполнения муниципального заказа бюджетными и автономными муниципальными учреждениями, а также формирует и размещает муниципальный заказ».

4. Внести изменения в пункт 2 раздела 12 главы 2 Положения о местной администрации и изложить данный пункт в следующей редакции:

«Полномочия главы местной администрации поселения, осуществляемые на основе контракта, прекращаются досрочно в случае:

- 1) смерти;
- 2) отставки по собственному желанию;
- 3) расторжения контракта по согласованию сторон или в судебном порядке;
- 4) отрешения от должности;
- 5) признания судом недееспособным или ограниченно дееспособным;
- 6) признания судом безвестно отсутствующим или объявления умершим;
- 7) вступления в отношении его в законную силу обвинительного приговора суда;
- 8) выезда за пределы Российской Федерации на постоянное место жительства;
- 9) прекращения гражданства Российской Федерации, прекращения гражданства иностранного государства – участника международного договора Российской Федерации, в соответствии с которым иностранный гражданин имеет право быть избранным в органы местного самоуправления, приобретения им гражданства иностранного государства либо получения им вида на жительство или иного документа, подтверждающего право на постоянное проживание гражданина Российской Федерации на территории иностранного государства, не являющегося участником международного договора Российской Федерации, в соответствии с которым гражданин Российской Федерации, имеющий гражданство иностранного государства, имеет право быть избранным в органы местного самоуправления;
- 10) призыва на военную службу или направления на замещающую ее альтернативную гражданскую службу;

11) преобразования поселения, осуществляемого в соответствии с положениями статьи 13 Федерального закона от 06.10.2003 года № 131-ФЗ «Об общих принципах организации местного самоуправления в Российской Федерации», а также в случаях упразднения поселения;

12) увеличения численности избирателей поселения более чем на 25 процентов, произошедшего вследствие изменения границ муниципального образования;

13) контракт с главой администрации поселения может быть расторгнут по соглашению сторон или в судебном порядке на основании заявления:

– совета депутатов или главы поселения – в связи с нарушением условий контракта в части, касающейся решения вопросов местного значения;

– Губернатора Ленинградской области – в связи с нарушением условий контракта в части, касающейся осуществления отдельных государственных полномочий, переданных органам местного самоуправления федеральными законами и законами Ленинградской области;

– главы администрации поселения – в связи с нарушениями условий контракта органами местного самоуправления и (или) органами государственной власти Ленинградской области».

5. Внести изменения в пункт 2 раздела 13 главы 2 Положения о местной администрации и изложить данный пункт в следующей редакции:

«Глава местной администрации в пределах своих полномочий, установленных федеральными законами, законами Ленинградской области, Уставом МО Гостилицкое сельское поселение, нормативными правовыми актами совета депутатов, издаст постановления администрации по вопросам местного значения и по вопросам, связанным с осуществлением отдельных государственных полномочий, переданных органам местного самоуправления федеральными законами и законами Ленинградской области, а также распоряжения администрации по вопросам организации работы администрации. Постановления и распоряжения администрации вступают в силу с момента их подписания, если иной порядок не установлен действующим законодательством, Уставом МО Гостилицкое сельское поселение, самим постановлением (распоряжением)».

6. Опубликовать данное решение в газете «Ломоносовский районный вестник».

7. Данное решение вступает в силу после его опубликования.

8. Главе местной администрации МО Гостилицкое сельское поселение зарегистрировать данные изменения в Положение о местной администрации в установленном законом порядке.

Глава муниципального образования Гостилицкое сельское поселение С.А. ВАСИЛЬЕВ

## ИНФОРМАЦИОННОЕ СООБЩЕНИЕ

**24 ноября в местной администрации Копорского сельского поселения МО Ломоносовский муниципальный район Ленинградской области прошли публичные слушания проекта изменений и дополнений в Устав МО Копорское сельское поселение МО Ломоносовский муниципальный район Ленинградской области**

Проект был опубликован в газете «Ломоносовский районный вестник» № 43 от 21.11.2011 г.

Изменения вызваны новыми требованиями законодательства.

Ряд изменений внесен в статью «Вопросы местного значения поселения».

Дополнены полномочия, связанные с дорожной деятельностью в отношении автомобильных дорог местного значения.

В связи с вступлением в силу Федерального закона от 08.05.2010 N 83-ФЗ «О внесении изменений в отдельные законодательные акты

РФ в связи с совершенствованием правового положения государственных (муниципальных) учреждений», государственные (муниципальные) учреждения разделяются на бюджетные и казенные, первым из которых предоставлено больше имущественной самостоятельности.

Совет депутатов и местная администрация поселения, наделенные правами юридических лиц, приобретают статус муниципальных казенных учреждений.

Глава Копорского сельского поселения Е.Ю. ЧЕРНЯЕВ

# Информация Пенсионного фонда России

## Будь современным – выбери электронный документооборот!

Сейчас, в связи с быстрым развитием информационных технологий, в мире наблюдается тенденция к уходу от бумажного документооборота. Переход на электронные носители информации значительно упрощает взаимодействие страхователей с органами Пенсионного фонда РФ.

Управление Пенсионного фонда в г. Ломоносов и Ломоносовском районе Ленинградской области работает в системе электронного документооборота с 2005 года. Электронный документооборот Пенсионного фонда РФ представляет собой передачу страхователями документов за расчетный (межрасчетный) периоды в Пенсионный фонд по телекоммуникационным каналам связи.

Преимуществами электронного обмена информацией с органами Пенсионного фонда РФ являются:

- экономия времени, так как отсутствует необходимость присутствия представителя страхователя в районном управлении Пенсионного фонда РФ в период отчетной кампании;

- значительное сокращение сроков подготовки индивидуальных сведений и экономия денежных средств, так как при электронном обмене информацией нет необходимости оформлять бумажные документы (распечатывать сведения, заверять подписью и печатью каждый документ, формировать пачки);
- отсутствие необходимости в хранении бумажных документов;

- оперативное устранение ошибок и замечаний, выявленных территориальными органами Пенсионного фонда РФ.

Отчетность в Пенсионный фонд можно представить в электронной форме на магнитных носителях или по сети Internet. Юридическая сила представленных документов подтверждается электронной цифровой подписью (ЭЦП) в соответствии с законодательством Российской Федерации. Использование электронной цифровой подписи в рамках электронного документооборота гарантирует авторство, целостность, конфиденциальность информации, защиту от несанкционированного доступа или подмены. Подписание документов электронной цифровой подписью занимает несколько секунд.

С 1 апреля 2011 года были внесены изменения в порядок представления отчетности в органы ПФР в электронном виде по защищенным каналам связи с электронной цифровой подписью. Представлять отчетность по начисленным и уплаченным страховым взносам и сведения персонального учета в электронной форме, начиная с первого квартала 2011 года, в обязательном порядке необходимо одновременно в одном электронном отправлении по телекоммуникационным каналам связи. Это сделано для того, чтобы минимизировать расхождения между данными сведений по персональному учету и отчетности по страховым взносам.

На 17 ноября 2011 года к системе электронного документооборота подключились более 1000 страхователей г. Ломоносова и Ломоносовского района Ленинградской области. Работодателям, еще не зарегистрированным в системе электронного документооборота, было бы бесспорно выгодно перейти на этот более облегченный вариант работы с документацией.

## Уважаемый страхователь!

Если территориальный орган ПФР информировал Вас об отсутствии возможности включения в индивидуальные лицевые счета застрахованных лиц сведений индивидуального (персонифицированного) учета, по причине превышения уплаченных взносов по отношению к начисленным, это означает, что при обработке индивидуальных сведений у одного или нескольких застрахованных лиц выявлены ошибки следующего характера.

В комплекте Вашей отчетности у сотрудников (одного или нескольких), сумма уплаченных страховых взносов нарастающим итогом (по всем индивидуальным сведениям, начиная с 2010 года) превышает аналогичную сумму по начисленным страховым взносам. Это является недопустимой ошибкой, поскольку на лицевом счете застрахованного лица сумма уплаченных страховых взносов нарастающим итогом ни при каких условиях не может превышать сумму начисленных страховых взносов нарастающим итогом. Даже при наличии излишне уплаченных страховых взносов – они могут быть либо по заявлению возвращены страхователю, либо приняты в зачет в следующем отчетном периоде.

Наличие указанной ошибки хотя бы у одного сотрудника делает невозможным обработку (внесение в индивидуальные лицевые счета) данных ВСЕХ сотрудников организации.

Причины возникновения указанной ошибки и способы ее исправления:

1. В индивидуальных сведениях застрахованных лиц учтена сумма излишне уплаченных страховых взносов по страхователю в целом:

В данном случае в территориальный орган ПФР необходимо представить новый комплект документов персонифицированного учета. При этом расчет уплаченных страховых взносов осуществляется в соответствии с коэффициентом уплаты, не превышающем 1,0.

2. Суммы доплаченных страховых взносов за предыдущие отчетные периоды распределены по индивидуальным сведениям только тех сотрудников, которые работают в текущем отчетном периоде, т.е. не представлены индивидуальные сведения с доплатой

на сотрудников, уволенных в предыдущем отчетном периоде (при наличии у них задолженности).

В данном случае территориальный орган ПФР представляется новый набор исходных форм за текущий отчетный период, в который необходимо включить индивидуальные сведения с доплатой на уволенных сотрудников (без начисленных страховых взносов и стажа). При этом расчет уплаченных взносов по каждому застрахованному лицу осуществляется пропорционально.

3. Суммы уплаченных страховых взносов в предыдущем отчетном периоде распределены не в соответствии с коэффициентом уплаты в целом по страхователю, а в текущем – пропорционально:

Возможны два варианта действий – это исправление индивидуальных сведений за предыдущий отчетный период, в котором не применялся единый коэффициент уплаты, или исправление индивидуальных сведений за текущий период. Необходимо обратиться в территориальный орган ПФР и уточнить, за какие отчетные периоды индивидуальные сведения занесены на лицевые счета застрахованных лиц.

В зависимости от этого:

А) Если исправляются занесенные на лицевые счета индивидуальные сведения за предыдущий отчетный период, то следует заполнить корректирующие формы указанных документов, в которых расчет уплаченных страховых взносов по каждому застрахованному лицу необходимо осуществить пропорционально.

В данном случае в территориальный орган ПФР представляется набор документов персонифицированного учета,

состоящий из корректирующих форм за предыдущий отчетный период и исходных за текущий отчетный период (подготовленных с применением коэффициента уплаты).

Б) Если исправляются индивидуальные сведения за предыдущий отчетный период, не занесенные еще на лицевые счета застрахованных лиц, то следует заполнить новые исходные формы, в которых расчет уплаченных страховых взносов по каждому застрахованному лицу необходимо осуществить пропорционально.

В данном случае в территориальный орган ПФР представляется новый набор исходных форм за предыдущий отчетный период, подготовленных с применением коэффициента уплаты.

В) Если исправляются индивидуальные сведения за текущий отчетный период, то следует заполнить новые исходные формы, в которых расчет уплаченных страховых взносов по каждому застрахованному лицу необходимо осуществить с учетом его задолженности, имеющейся на начало текущего отчетного периода (т.е. начислено минус уплачено в предыдущем отчетном периоде) и уплаченных страховых взносов за текущий период.

В данном случае в орган ПФР представляется новый набор исходных форм за текущий отчетный период.

**Если Ваше программное обеспечение не позволяет исправить ошибки по превышению, то следует обратиться в территориальное Управление ПФР. В зависимости от характера ошибок Вам порекомендуют бесплатные программы, которыми Вы можете воспользоваться для их устранения.**

## Информация для предпринимателей

Управление Пенсионного фонда в городе Ломоносов и Ломоносовском районе Ленинградской области напоминает, что плательщики страховых взносов, не производящие выплаты и иные вознаграждения физическим лицам (индивидуальные предприниматели, адвокаты, нотариусы, занимающиеся частной практикой, главы крестьянских хозяйств) обязаны уплачивать страховые взносы в Пенсионный фонд Российской Федерации, Федеральный фонд обязательного медицинского страхования (ФОМС) и территориальные фонды обязательного медицинского страхования (ТФОМС), исчисленные исходя из стоимости страхового года.

Взносы обязательны к уплате всеми индивидуальными предпринимателями, независимо от системы налогообложения ИП, ведения хозяйственной деятельности и наличия доходов.

Стоимость страхового года определяется как произведение минимального размера оплаты труда (МРОТ) на 1 января каждого года, установленного федеральным законодательством, и тарифа страховых взносов в соответствующий государственный фонд, увеличенное в 12 раз.

В 2011 году стоимость страхового года рассчитывается, исходя из следующих тарифов:

- в Пенсионный фонд Российской Федерации – 26%,
- в Федеральный фонд обязательного медицинского страхования – 3,1%,
- в территориальные фонды обязательного медицинского страхования – 2%.

На 2011 год стоимость страхового года составляет:

- в Пенсионный фонд – 13 509 руб. 60 коп. (4330 руб. × 26% × 12 мес.);

При этом лица 1966 года рождения и старше уплачивают страховые взносы на страховую часть трудовой пенсии 13 509 руб. 60 коп. (26%);

- лица 1967 года рождения и моложе – в размере:

- 10 392 руб. (20%) – на страховую часть трудовой пенсии;

- 3117 руб. 60 коп. (6%) – на накопительную часть трудовой пенсии.

- в Федеральный фонд обязательного медицинского страхования – 1610 руб. 76 коп. (4330 руб. × 3,1% × 12 мес.);

- в Территориальный фонд обязательного медицинского страхования – 1039 руб. 20 коп. (4330 руб. × 2% × 12 мес.);

Итого: стоимость страхового года для уплаты страховых взносов на обязательное пенсионное и медицинское страхование за 2011 год составляет 16 159 руб. 56 коп.

Уплата страховых взносов осуществляется не позднее 31 декабря текущего календарного года отдельно в каждый внебюджетный фонд. В случае уплаты или неполной уплаты страховых взносов в установленный срок начисляются пени.

Не позднее 1 марта года, следующего за истекшим календарным годом, индивидуальные предприниматели, адвокаты, нотариусы, занимающиеся частной практикой, главы крестьянских хозяйств обязаны представить в территориальный орган ПФР следующие документы:

- сведения персонифицированного учета по форме СЗВ-6-1 «Сведения о начисленных и уплаченных страховых взносах на обязательное пенсионное

страхование и страховом стаже застрахованного лица»;

- опись документов, передаваемых страхователем в ПФР (форма АДВ-6-3);

- расчет по начисленным и уплаченным страховым взносам (форма РСВ-2);

- копии платежных документов.

Непредставление вышеуказанных документов в срок влечет применение к страхователю финансовых санкций, предусмотренных ст.46 Федерального закона № 212-ФЗ от 24.07.2009г. «О страховых взносах в Пенсионный фонд РФ, Фонд социального страхования РФ, Федеральный фонд обязательного медицинского страхования и территориальные фонды обязательного медицинского страхования», а также ст. 11 Федерального закона № 27-ФЗ от 01.04.1996г. «Об индивидуальном (персонифицированном) учете в системе обязательного пенсионного страхования».

Суммы страховых взносов, уплаченные индивидуальным предпринимателем (адвокатом, нотариусом, занимающимся частной практикой, главой крестьянского хозяйства), учитываются на его индивидуальном лицевом счете в системе обязательного пенсионного страхования.

Начальник Управления Пенсионного фонда РФ в городе Ломоносов и Ломоносовском районе Ленинградской области  
Н. Г. МАРКОВА