



Ломоносовский Районный Вестник

Газета совета депутатов и администрации муниципального образования Ломоносовский муниципальный район Ленинградской области

№ 32 (675) 13 августа 2012 года

телефон/факс 423-08-87

lomonosovpress@mail.ru

www.lomonosovlo.ru

Торжественное открытие нового здания полиции

10 августа губернатор Ленинградской области Александр Дрозденко и начальник Главного управления МВД России по Санкт-Петербургу и Ленинградской области Сергей Умнов перерезали алую ленточку перед входом в новое здание отдела МВД Российской Федерации по Ломоносовскому району Ленинградской области.

В торжественном открытии нового здания полиции Ломоносовского района приняли также участие вице-губернатор Андрей Бурлаков, глава Ломоносовского муниципального района Валерий Гусев, исполняющий обязанности главы администрации Ломоносовского муниципального района Андрей Семенов, заместитель главы районной администрации по безопасности Василий Хорьков и другие руководители.

Построенный на новом плацу по случаю торжественного события личный состав отдела МВД РФ по Ломоносовскому району поздравил губернатора Ленинградской области Александра Дрозденко. Он сказал: «Мы много требуем от сотрудников органов внутренних дел. Понятно, что вы – люди, которые напрямую работают с населением. И власть тоже должна делать шаги навстречу и создавать вам нормальные условия работы. Я считаю, что сегодняшний день будет точкой отсчета, начиная с которой ситуация станет только улучшаться. Повысится оценка вашей службы населением района. Хочу пожелать, чтобы звезда удачи над этим зданием светила всегда. Всем сотрудникам хочу пожелать хорошего здоровья, понимания родных и близких и самое главное – хороших показателей в работе.»

Начальник Главного управления МВД России по Санкт-Петербургу и Ленинградской области генерал-майор полиции Сергей Умнов поблагодарил Правительство Ленинградской области за принятое решение по передаче освободившегося здания бывшего ПУ № 48 в ведение МВД России. «Я надеюсь, – сказал он личному составу районного отдела, – что хорошие условия, в которых вы будете работать, принесут пользу Ломоносовскому району и Ленинградской области. Судя по показателям, движение вперед есть. Ваш коллектив работоспособен и может выполнять любые поставленные задачи.

В новом здании более 5 тысяч квадратных метров. Есть спортивный и актовый залы. Соответствующие условия созданы и для задержанных лиц. Всё направлено для вашей работы. От вас требуется неукоснительное соблюдение Закона, уважительное отношение к населению. Желаю вам плодотворной работы в новом здании.»

Глава Ломоносовского района Валерий Гусев в своем выступлении отметил, что наконец-то полиция района получила достойные условия для несения службы. «У истоков сегодняшнего праздника была настойчивая и последовательная работа, которую проводил вице-губернатор Андрей Дмитриевич Бурлаков, активно участвовал Александр Юрьевич Дрозденко, еще будучи вице-губернатором. Просьба к руководству Главного управления у меня одна: хотелось бы, чтобы наконец-то прекратились кадровые перестановки и новый начальник районной полиции долго и успешно работал в своей должности.»

Губернатор Александр Дрозденко вручил начальнику отдела МВД РФ по Ломоносовскому району Валерию Дианову символический ключ от нового здания полиции.

Следует уточнить, что это – не просто здание, а комплекс зданий и строений общей площадью 5 тысяч квадратных метров. Здесь действительно есть все необходимое не только для эффективного выполнения служебных задач, но и для питания, отдыха личного состава, занятий спортом. На это обратили особое внимание в беседе с журналистами губернатор и начальник полицейского главка.

Александр Юрьевич Дрозденко напомнил, что ранее здание отдела МВД по Ломоносовскому району располагалось в четырех различных домах, принадлежащих Санкт-Петербургу, при этом отделение по делам несовершеннолетних вообще занимало арендованную квартиру. Для ремонта освободившегося здания, где ранее размещалось профессиональное училище, использовались средства как областного, так и федерального бюджетов. В течение 2011 и в первой половине 2012 года здесь активно велись работы. Результат впечатляет.

Как сказал Сергей Павлович Умнов, здание ОМВД РФ по Ломоносовскому району – на сегодняшний день самое лучшее в Ленинградской области. Журналисты отметили отличный спортзал, и начальник главка подтвердил, что как в МВД России в целом, так и в Главном управлении МВД РФ по Санкт-Петербургу и Ленинградской области сегодня особое значение придается развитию спорта. «Если вы следите за Олимпиадой, то, наверное, обратили внимание, что большое количество именно сотрудников органов внутренних дел завоевали медали, – отметил Сергей Умнов. – Мы развиваем различные виды спорта, в том числе игровые, которые способствуют гармоничному физическому развитию и поддержанию спортивной формы сотрудников.»

Экскурсия почетных гостей по новому зданию районной полиции началась с дежурной части. Губернатор Александр Дрозденко осмотрел и другие помещения различных служб, ознакомился с музеем, в котором отражена история районного отдела и есть отдельный стенд, посвященный сотрудникам, погибшим при исполнении служебного долга.

Александр ГРУШИН, фото автора

В связи с переездом в новое здание, ОМВД России по Ломоносовскому району Ленинградской области информирует граждан Ломоносовского района об изменении своего адреса и телефонных номеров.
Адрес нового здания: Санкт-Петербург, г. Ломоносов, ул. Токарева, д. 14.
Телефон дежурной части: 423-07-02.
Телефон доверия: 573-71-47.



Районный дневник

Подготовка к зиме – в плановом порядке

На совещании с главами местных администраций 6 августа и.о. главы администрации Ломоносовского муниципального района Андрей Семенов рекомендовал создать на местах комиссии, которые должны проверить сроки и качество выполнения работ по подготовке к отопительному периоду на объектах теплоснабжения. В районе контроль за подготовкой к отопительному сезону осуществляет межведомственная комиссия, которая проводит выездные проверки объектов ЖКХ.

Газета, в свою очередь, следит за ситуацией. И поскольку две трети котельных района сегодня обслуживает ООО «ЛР ТЭК», первый наш выезд состоялся именно в эту организацию.

Вместе с заместителем генерального директора по производству Юрием Матросовым мы побывали на месте ремонтных работ в одном из домов в деревне Гостилицы. «Ночью приборы показали утечку воды, – пояснил Юрий Михайлович. – Место утечки вскоре было обнаружено в подвале дома № 12. Неисправность устраняется силами местных работников ЖКХ и аварийной бригады».

Основной объем работ в подвале дома выпал на долю сварщика Владимира Янкина. Это – опытный специалист, в прошлом работал в строительной организации, поэтому праздничный во второе воскресенье августа День строителя вполне можно считать и его профессиональным праздником.

Уже к 16.30 довольно большой объем работ был закончен. Зав. производством в Гостилицах Дмитрий Уткин сообщил, что для качественной подготовки к зиме было решено не просто заменить кусок трубы, но и поставить дополнительные задвижки для того, чтобы в дальнейшем при ремонтно-профилактических работах перекрывать горячее водоснабжение только одного дома, а не нескольких.

Кроме Дмитрия Уткина, в Гостилицах постоянно следит за состоянием объектов теплоснабжения слесарь 5-го разряда Василий Поп, а в этот день им в помощь прибыла одна из аварийных бригад.

«У нас 4 аварийных бригады; в каждой водитель, два слесаря и сварщик, – отвечает на мой вопрос по организации работы Юрий Михайлович Матросов. – Сейчас их силами производятся плановые ремонты оборудования – подогревателей, насосов, химводоподготовки; а также выборочный ремонт теплотрасс.»

Сейчас ведутся плановые работы на центральной котельной в Лопухинке. В Новоселье 7 августа котельная включилась, но без горячей воды пока три дома: там возникла необходимость замены теплотрассы. «Труба была раздавлена тяжелыми машинами, которые там передвигались по несанкционированному проезду. Из-за этого была сломана плита, закрывавшая трубу, и соответственно, сама труба тоже повреждена, – поясняет Юрий Михайлович. – Сейчас там производится замена 360 метров трассы. В Лаголово меняем теплотрассу по всей улице Детской, это тоже порядка 360 метров. Там планируем распотиться к 15 августа, с небольшим опозданием из-за крупного объема работ. В Разбегаево заменили 250 метров и еще требуются 100 метров. Произведена замена химводоподготовки в Оржицах, предстоит замена в Горбунках.»

В целом же у заместителя генерального директора по производству ООО «ЛР ТЭК» нет сомнений в том, что подготовку к зиме его предприятие ведет в плановом объеме и в положенные сроки.

У администрации района также есть уверенность, что ООО «ЛР ТЭК» свои объекты к зиме подготовит качественно. Беспокойство у руководителей районного ЖКХ вызывает ООО «Энергосфера», обслуживающее 12 котельных. Сроки плановых остановок там нарушаются, что уже повлекло за собой жалобы жителей. Но, кроме того, по оценкам межведомственной комиссии, которая контролирует подготовку к отопительному сезону, необходимые профилактические мероприятия выполняются этой организацией не в полном объеме.

«Возможно, нам придется разорвать договорные отношения с ООО «Энергосфера», – считает и.о. главы администрации Ломоносовского муниципального района Андрей Семенов. – В этом случае никаких кризисных ситуаций



Зав. производством Д.Уткин и слесарь В.Поп



Слесарь В.Смолин

не возникнет, поскольку мы подстраховались, и подготовка к отопительному периоду может быть выполнена силами ООО «ЛР ТЭК»; решением Совета депутатов финансирование этих работ предусмотрено.»

Андрей Витальевич также надеется, что в этом году не будет проблем с котельной жилгородка Низино: раньше там работала военная организация, которая плохо справлялась со своими обязанностями, вызывая справедливые претензии жителей. Теперь же, благодаря активной позиции администрации Низинского сельского поселения и районной администрации, жилгородок будет обслуживать МУП ЖКХ «Низино», и есть все основания считать, что это предприятие справится со своими задачами намного лучше, чем предшественник.

Как отметил и.о. главы администрации района Андрей Семенов, по-прежнему остро стоит проблема должников. Он подчеркнул, что к ним будут применяться меры, предусмотренные зако-



Бригадир-сварщик В. Янкин

нодательством. И все-таки рекомендуем всем, у кого накопились долги за коммунальные услуги, проявить сознательность, а не дожидаться судебного решения и следующего за ним визита судебных приставов для описи имущества. Не надо думать, что как-ни-

будь обойдется. В конце концов, ведь и людям, которые сегодня делают всё для того, чтобы зимой в наших домах было тепло, тоже необходимо своевременно платить зарплату.

Александр ГРУШИН, фото автора

Не наказывать, а помочь!

Во вторник, 24 июля, состоялось очередное заседание районной комиссии по делам несовершеннолетних и защите их прав. На заседании комиссии присутствовали представители комитета по образованию, комитета по молодежной политике, сектора опеки и попечительства, нарколог районной поликлиники, психолог, ответственный секретарь антинаркотической комиссии. В этот день было рассмотрено 20 дел юных правонарушителей и их родителей, представленных по протоколам отдела по делам несовершеннолетних районного отдела МВД и других служб, были обсуждены также итоги работы комиссии за прошедшее полугодие.

За этот период члены комиссии провели 12 заседаний, из них три выездных – в Кипенской, Лопухинской и Ягельевской школах. Выездные заседания обычно бывают очень представительными по составу участников и потому весьма эффективными, так как многие проблемы подопечных обсуждаются и решаются тут же, на месте их проживания и, что важно – комплексно, с участием многих местных структур. К тому же, на таких встречах широко обсуждается общее состояние вопросов по профилактике безнадзорности и правонарушений в данном конкретном поселении – о работе администрации поселения, инспектора ОДН, школы, других организаций.

Круг обсужденных за полгода на заседаниях комиссии вопросов обширен: анализировали состояния правонарушений и преступлений среди несовершеннолетних в Ломоносовском районе за прошлый год, состояние воспитательной работы с воспитанниками Лопухинского детского дома; рассмотрели 84 материала в отношении несовершеннолетних, 173 материала в отношении родителей, поступивших из ОДН, администраций школ, ПТУ и других служб. Принято 101 решение о предупреждении граждан, 107 – о наложении штрафов, взыскано 50 штрафов на общую сумму 20900 рублей, принято решение о направлении 16 постановлений комиссии в службу судебных приставов.

Очень большая работа была проведена совместно со службами системы профилактики и безнадзорности по организации отдыха и трудовой занятости состоящих на учете подростков в летний период. Составлены списки детей, где занятость каждого подростка была расписана по месяцам. На 1 июня на учете в ОДН ОМВД состоит 188 несовершеннолетних, из них в июне разными видами отдыха и трудоустройства были охвачены 138 человек, это очень хороший результат работы, что и отметила областная межведомственная комиссия.

По итогам каждого квартала проводится сверка безнадзорных детей, выявленных органами внутренних дел, комитетом социальной защиты населения, с той базой, которая имеется в КДН. На 1 июня на учете в КДН состоит 178 подростков и 188 семей, в которых родители не исполняют своих обязанностей по воспитанию детей. В 1-м полугодии выявлено 8 безнадзорных детей. Организация помощи для них начинается сразу же: устройство в детский сад, материальная и вещевая помощь, направление родителей на лечение к наркологу, устройство их на работу. Всего на учете в ко-

миссии стоит 44 безнадзорных несовершеннолетних.

Еще один аспект работы комиссии – тесное взаимодействие с уголовно-исправительной инспекцией Ломоносовского района. В марте на заседании комиссии в рамках операции «Контингент» был рассмотрен вопрос о принятии мер со стороны уголовно-исполнительной инспекции и отдела по делам несовершеннолетних по отношению к осужденным подросткам, не исполняющим приговоры суда. Сотрудничают члены КДН и с представителями малого и среднего бизнеса, потребительского рынка, которым разъясняется законодательство в области регулирования розничной продажи алкоголя и табака несовершеннолетним, обсуждаются случаи нарушения этого законодательства и меры по противодействию таким нарушениям.

Члены комиссии тесно сотрудничают с общеобразовательными учреждениями района, контролируя состояние воспитательной работы по предупреждению безнадзорности, алкоголизма, наркомании среди подростков.

Как видим, деятельность комиссии многообразна и многогранна, и зачастую комиссия – это послед-

няя инстанция, куда может обратиться, пусть не совсем добровольно, запутавшийся в жизненных реалиях подросток, в которой его могут услышать и реально помочь. Ведь – и это было очень заметно на последнем из заседаний – ком проблем нарастает часто из-за того, что подростка не хотят слышать и понять в его собственной семье. Одиночество, заброшенность приводят ко все большему бедам. Эти подростки напоминают загнанных зверьков – запуганных, ушедших в себя и, будто из клетки – злобно огрызавшихся на весь окружающий мир. Расстались родители, мама зашла или вновь вышла замуж, появился новый ребенок – и старшего забросили в самый ответственный и тяжелый период его взросления. И по-настоящему взрослый разговор с таким ребенком на комиссии, будем надеяться, помогает ему посмотреть на себя со стороны и понять, наконец, что пора взрослеть и брать часть ответственности за свою жизнь на себя, если уж не удастся это родителям. А специалисты в комиссии по делам несовершеннолетних – всегда готовы помочь.

Надежда КИР ДЕЕВА

Официально

ИНФОРМАЦИЯ ЛОМОНОСОВСКОГО ЦЕНТРА ЗАНЯТОСТИ НАСЕЛЕНИЯ

Для тех, кто ищет работу!

16 августа с 10-00 до 12-30 в Ломоносовском центре занятости населения будет проводиться мини-ярмарка вакансий. На ярмарке будут представлены вакансии предприятий Ломоносовского района и предложены государственные услуги:

- по информированию о положении на рынке труда;
- по подбору подходящей работы;
- по профессиональной ориентации.

Все желающие смогут пройти психодиагностику, получить консультации по эффективному поиску работы.

Уважаемые жители д. Лопухинка!

15 августа в администрации Лопухинского СП Ломоносовский центр занятости населения будет проводить выездной прием.

Всем обратившимся будут оказаны государственные услуги:

- по подбору подходящей работы;
- по информированию о положении на рынке труда;
- по профессиональному обучению.

Документы, необходимые для регистрации в целях поиска подходящей работы:

- паспорт;
- трудовая книжка;
- документ об образовании.

Часы приема с 10-30 до 12-30.

Директор ГКУ ЛО «Ломоносовский ЦЗН» В.Н. КОРНЕВА

ИНФОРМАЦИЯ ПЕНСИОННОГО ФОНДА

Напоминаем: прием отчетности от страхователей за II квартал 2012 года завершается!

Органы Пенсионного фонда РФ по Санкт-Петербургу и Ленинградской области со 2 июля 2012 года приступили к приему от страхователей, производящих выплаты и иные вознаграждения в пользу физических лиц, отчетности по страховым взносам и индивидуальному (персонифицированному) учету за отчетный период – 2-ой квартал 2012 года.

В настоящую отчетную кампанию страхователи представляют расчет по начисленным и уплаченным страховым взносам по форме РСВ-1 и сведения индивидуального (персонифицированного) учета о страховом стаже застрахованных лиц, а также о начисленных и уплаченных за них страховых взносах на обязательное пенсионное страхование (сведения по формам СЗВ-6-1(СЗВ-6-2) + АДВ-6-2).

Сведения индивидуального (персонифици-

рованного) учета о страховом стаже и страховых взносах застрахованных лиц (по формам СЗВ-6-1(СЗВ-6-2) + АДВ-6-2) должны быть представлены одновременно с Расчетом по форме РСВ-1.

Последний день срока представления отчетных документов – **15 августа 2012 года**.

Обращаем внимание страхователей, что за непредставление сведений индивидуального (персонифицированного) учета или представление их с нарушением сроков, установленных действующим законодательством, к страхователям применяются финансовые санкции в виде штрафа.

Начальник Управления Пенсионного фонда РФ по г. Ломоносову и Ломоносовскому району
Н.Г. МАРКОВА

Сведения о ходе исполнения бюджета муниципального образования Ломоносовский муниципальный район за 1 полугодие 2012 года (рублей)

Наименование показателя	Утвержденные бюджетные назначения	Исполнено	% исполнения
Доходы	1 087 141 610,33	626 606 524,93	58
Расходы	1 200 157 909,29	525 932 182,34	44
Источники	113 016 298,96	-100 674 342,59	

Доходы бюджета муниципального образования Ломоносовский муниципальный район Ленинградской области по итогам 1 полугодия 2012 года поступили с незначительным опережением плановых показателей.

Наиболее значимыми для бюджета муниципального района в 2012 году, как и в предшествующие годы, являются поступления налога на доходы физических лиц.

Так же крупными доходными источниками являются: доходы, получаемые в виде арендной платы за земельные участки, единый налог на вмененный доход для отдельных видов деятельности, плата за негативное воздействие на окружающую среду.

Расходы бюджета муниципального образования Ломоносовский муниципальный район имели в 1 полугодии 2012 года социальную направленность. Основная доля расходов направлялась на финансирование сферы образования.

Заместитель главы администрации – председатель комитета финансов И. И. КОРНИЮК

ИНФОРМАЦИОННОЕ СООБЩЕНИЕ

Администрация МО Ломоносовский муниципальный район информирует физических и юридических лиц о возможном (предстоящем) предоставлении земельного участка по адресу: Ленинградская область, Ломоносовский район, МО Низинское сельское поселение, п. Жилгородок, ориентировочной площадью 60 кв.м для строительства магазина.

Председатель КУМИ И.М. ВАСИЛЬЕВ

ПОСТАНОВЛЕНИЕ

главы местной администрации муниципального образования Оржицкое сельское поселение муниципального образования Ломоносовского муниципального района Ленинградской области

06.08.2012 г.

№ 60

О принятии решения о разработке проекта планировки и проекта межевания

В целях реализации подпункта пункта 1 статьи 1 Областного закона № 105-оз от 14.10.2008 г. «О бесплатном предоставлении отдельным категориям граждан земельных участков для индивидуального жилищного строительства на территории Ленинградской области» **ПОСТАНОВЛЯЮ:**

1. Приступить к разработке проекта планировки и проекта межевания территории, расположенной в черте населенного пункта в деревне Ильино МО Оржицкое сельское поселение МО Ломоносовский муниципальный район Ленинградской области, ориентировочной площадью 5 га, ограниченной с запада – землями сельскохозяйственного назначения ЗАО «Спиринское, с юга – землями сельскохозяйственного назначения МО Гостилицкое сельское поселение, с севера и востока – существующей жилой застройкой.

2. Настоящее постановление вступает в силу со дня его официального опубликования.

Глава местной администрации МО Оржицкое сельское поселение Л.П. ГЛАЗУНОВА

СОВЕТ ДЕПУТАТОВ МУНИЦИПАЛЬНОГО ОБРАЗОВАНИЯ ЛОПУХИНСКОЕ СЕЛЬСКОЕ ПОСЕЛЕНИЕ МУНИЦИПАЛЬНОГО ОБРАЗОВАНИЯ ЛОМОНОСОВСКИЙ МУНИЦИПАЛЬНЫЙ РАЙОН ЛЕНИНГРАДСКОЙ ОБЛАСТИ

РЕШЕНИЕ

27 июля 2012 года

№11

Об утверждении порядка отнесения земель к землям особо охраняемых территорий местного значения

В целях регулирования отношений по использованию и охране земель особо охраняемых территорий в соответствии с Земельным кодексом Российской Федерации, Федеральными законами от 6 октября 2003 года №131-ФЗ «Об общих принципах организации местного самоуправления в Российской Федерации», Совет депутатов муниципального образования Лопухинское сельское поселение **решил:**

1. Утвердить Порядок отнесения земель к землям особо охраняемых территорий местного значения (Приложение 1).
2. Настоящее решение вступает в силу после его официального опубликования (обнародования).

Глава муниципального образования Лопухинское сельское поселение
А.Н. АЛЕКСЕЕВ

Приложение 1

к решению Совета депутатов МО Лопухинского СП от 27 июля 2012 г № 11

ПОРЯДОК ОТНЕСЕНИЯ ЗЕМЕЛЬ К ЗЕМЛЯМ ОСОБО ОХРАНЯЕМЫХ ТЕРРИТОРИЙ МЕСТНОГО ЗНАЧЕНИЯ

1. Настоящий Порядок отнесения земель к землям особо охраняемых территорий местного значения (далее – Порядок) разработан в соответствии с действующим законодательством, регулирует механизм отнесения земель к землям особо охраняемых территорий местного значения.

2. Основные понятия, используемые в настоящем Порядке:

1) особо охраняемая территория местного значения – участок земли, водной поверхности и воздушного пространства над ними, где располагаются природные комплексы и объекты, которые имеют особое природоохранное, научное, культурное, эстетическое, рекреационное, оздоровительное и иное ценное значение и могут быть изъяты в установленном порядке частично или полностью из хозяйственного оборота и для которых может быть установлен режим особой охраны;

2) постановление об отнесении земель к землям особо охраняемой территории местного значения – нормативный правовой акт, принятый главой администрации МО Лопухинское сельское поселение и содержащий сведения о наименовании, местонахождении, площади, границах охраняемой территории, назначении, основании для отнесения к землям особо охраняемой территории, иную информацию.

3. На территории муниципального образования Лопухинское сельское поселение к землям особо охраняемых территорий местного значения относятся земли:

- 1) особо охраняемых природных территорий, в том числе лечебно-оздоровительных местностей и курортов;
- 2) природоохранного назначения;
- 3) рекреационного назначения;
- 4) историко-культурного назначения;
- 5) иные особо ценные земли в соответствии с Земельным кодексом Российской Федерации, Федеральными законами.

4. Особо охраняемая территория местного значения в муниципальном образовании Лопухинское сельское поселение организуется без изъятия земельных участков у собственников, землепользователей, землевладельцев и арендаторов. В случае необходимости изъятия земельных участков у собственников осуществляется в соответствии с действующим законодательством.

5. Полномочия органов местного самоуправления муниципального образования по отнесению земель к землям особо охраняемых территорий местного значения:

- 5.1. Совет депутатов Лопухинского сельского поселения;
- 5.1.1. Утверждает Порядок отнесения земель к землям особо охраняемых природных территорий местного значения;
- 5.1.2. Осуществляет иные полномочия, отнесенные законодательством к компетенции представительных органов местного самоуправления;
- 5.2. Администрация муниципального образования;
- 5.2.1. Принимает решения об отнесении земель к землям особо охраняемых территорий местного значения принятия соответствующих постановлений на основании предложений и ходатайств граждан, общественных организаций и юридических лиц, решений органов власти;
- 5.2.2. осуществляет иные полномочия, установленные законодательством

АДМИНИСТРАЦИЯ МУНИЦИПАЛЬНОГО ОБРАЗОВАНИЯ ЛОПУХИНСКОЕ СЕЛЬСКОЕ ПОСЕЛЕНИЕ МО ЛОМОНОСОВСКИЙ МУНИЦИПАЛЬНЫЙ РАЙОН ЛЕНИНГРАДСКОЙ ОБЛАСТИ

ПОСТАНОВЛЕНИЕ

от 27.07.2012 г.

№39

Об отнесении земель к землям особо охраняемых территорий местного значения

В соответствии с Порядком отнесения земель к землям особо охраняемых территорий местного значения, принятым Решением Совета депутатов муниципального образования Лопухинское сельское поселение от 27.07.2012 года №11 на основании ходатайства ЗАО «Горки Гольф клуб» и решения межведомственной комиссии по размещению производственных сил на территории Ленинградской области от 20.12.2011 г. **ПОСТАНОВЛЯЮ:**

1. Отнести к землям особо охраняемых территорий местного значения земельный участок, площадью 757735 кв.м., кадастровый номер 47:14:0803002:424, расположенный по адресу: Ленинградская область, Ломоносовский район, муниципальной образования «Лопухинское сельское поселение», у д.Горки, рабочие участки 77,78,79,80, уч.232. Назначение использования – рекреационное.

2. ЗАО «Горки Гольф клуб» осуществить перевод земельного участка из категории земли сельскохозяйственного назначения в категорию земли особо охраняемых территорий (земли рекреационного назначения).

3. Контроль за исполнением настоящего постановления оставляю за собой.

4. Настоящее постановление вступает в законную силу со дня его официального опубликования.

Глава администрации МО Лопухинское сельское поселение В.С. БЫЧКОВ

К вашему сведению

«Сделаем вместе!» – сделаем чище!

В Ломоносовском районе продолжается акция «Сделаем вместе!», целью которой является улучшение качества окружающей среды и повышение уровня санитарного состояния на территории района. Инициативу администрации поддерживают коллективы предприятий, добровольные волонтерские движения, молодежные организации.

4 августа экологическая команда «Quantum Satis» в составе около 40 человек собирали мусор, оставленный многочисленными отдыхающими в бухте «Батарейная» на южном берегу Финского залива.

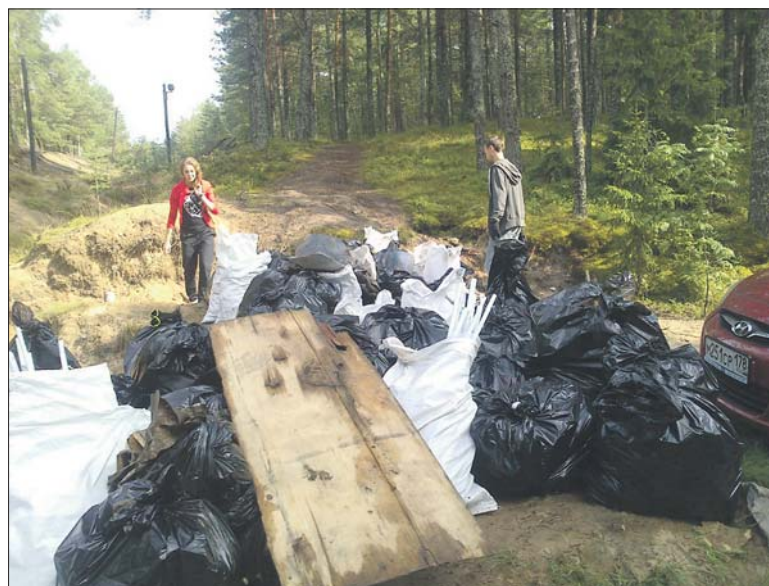
Ребята с большим энтузиазмом принялись за дело. В течение дня было собрано около 70 кубометров мусора. Администрация района обеспечила добровольцев пакетами для сбора отходов

и перчатками, а местная администрация Лебяженского городского поселения взяла на себя обязательство по вывозу отходов. Две полные машины мусора были отправлены на санкционированный полигон.

Данная акция призвана служить и экологическому воспитанию. Важно, чтобы каждый, кто приехал отдохнуть за город, понимал, как надо себя вести, чтобы не нарушить хрупкое равновесие природы. Это и пытались донести до каждого отдыхающего волонтеры из экологической организации. Ребята установили и предупреждающие аншлаги.

Акцию активно поддерживают и компании, работающие на территории района. В 2012 году компании «Крес Нева» и «Петро» уже провели два субботника по уборке южного берега Финского залива. 8 августа прошел очередной субботник. Чище стал берег, где любят отдыхать многочисленные жители.

Хочется, чтобы каждый из нас задумался и понял, что собрать



свой мусор и довести до контейнера – это не так сложно. И если бы все мы не забывали делать это, то не омрачали бы стихийные мусорные свалки самым жутким образом те красивейшие пейзажи, которые дарит нам природа.

15 сентября этого года в нашей стране планируется провести всесоюзную акцию «Сделаем

вместе!» Приглашаем всех принять участие в ней и сделать нашу землю чище.

И.В. МАРИНКИНА,
главный специалист сектора природопользования комитета экономики администрации МО Ломоносовский муниципальный район



ОФИЦИАЛЬНО

МЕСТНАЯ АДМИНИСТРАЦИЯ МУНИЦИПАЛЬНОГО ОБРАЗОВАНИЯ ПЕНИКОВСКОЕ СЕЛЬСКОЕ ПОСЕЛЕНИЕ МУНИЦИПАЛЬНОГО ОБРАЗОВАНИЯ ЛОМОНОСОВСКОГО МУНИЦИПАЛЬНОГО РАЙОНА ЛЕНИНГРАДСКОЙ ОБЛАСТИ

ПОСТАНОВЛЕНИЕ

02 августа 2012 г.

№ 97

О ПОРЯДКЕ ПРЕДОСТАВЛЕНИЯ СУБСИДИЙ, С ЦЕЛЬЮ ВОЗМЕЩЕНИЯ ЗАТРАТ, СВЯЗАННЫХ С ПРИОБРЕТЕНИЕМ ТВЕРДОГО ТОПЛИВА ДЛЯ ОПРЕДЕЛЕННЫХ КАТЕГОРИЙ ГРАЖДАН, ПРОЖИВАЮЩИХ НА ТЕРРИТОРИИ МО ПЕНИКОВСКОЕ СЕЛЬСКОЕ ПОСЕЛЕНИЕ

В целях реализации статьи 78 раздела III главы 10 бюджетного Кодекса Российской Федерации, решения совета депутатов МО Пенниковское сельское поселение от 26.01.2011 № 3 **ПОСТАНОВЛЯЮ:**

1. Утвердить Положение о порядке предоставления субсидий, с целью возмещения затрат, связанных с приобретением твердого топлива для определенных категорий граждан, проживающих на территории МО Пенниковское сельское поселение, согласно приложения 1.
2. Постановление главы местной администрации МО Пенниковское сельское поселение от 14.02.2011 № 8 считать утратившим силу.
3. Настоящее постановление подлежит опубликованию в СМИ и размещению на официальном сайте МО Пенниковское сельское поселение www.peniki47.ru.
4. Настоящее постановление вступает в силу с момента опубликования.
5. Контроль за исполнением настоящего постановления оставляю за собой.

Глава местной администрации МО Пенниковское сельское поселение **В.Н. БОРОДИЧУК**

УТВЕРЖДЕН постановлением главы местной администрации МО Пенниковское сельское поселение от 02.08.2012 № 97

ПОЛОЖЕНИЕ

о порядке предоставления субсидий с целью возмещения затрат, связанных с приобретением твердого топлива для определенных категорий граждан, проживающих на территории муниципального образования Пенниковское сельское поселение

1. Общие положения.

1.1. Положение о порядке назначения и субсидий с целью возмещения затрат на приобретение топлива (далее – субсидии) отдельным категориям граждан, проживающих в домах, не имеющих центрального отопления (далее – Положение), устанавливает порядок реализации мер социальной поддержки отдельных категорий граждан, проживающих в домах, не имеющих центрального отопления, по приобретению печного топлива (угля и дров), в форме предоставления им денежной компенсации произведенных расходов в размере, установленном действующим законодательством.

1.2. В соответствии с настоящим Положением отдельным категориям граждан предоставляются меры социальной поддержки, предусмотренные решением совета депутатов МО Пенниковское сельское поселение от 26.01.2011 № 3.

2. Порядок предоставления субсидий.

2.1. Право на получение субсидий имеют граждане, проживающие на территории МО Пенниковское сельское поселение. Субсидии предоставляются категориям граждан, определенных решением совета депутатов МО Пенниковское сельское поселение от 26.01.2011 № 3, по предоставлению ими документов, подтверждающих принадлежность к указанным категориям.

2.2. Гражданам, проживающим в домах, не имеющих центрального отопления, предоставляются субсидии на приобретенное топливо на нужды отопления нормативной площади жилого помещения. Субсидия на приобретенное топливо предоставляется один раз в год.

3. Порядок назначения субсидий.

3.1. Для назначения субсидий гражданином представляется в местную администрацию МО Пенниковское сельское поселение документы, согласно Приложению 1 к настоящему Положению. Основанием для получения субсидии (компенсации) за приобретенное топливо являются представленные в местную администрацию МО Пенниковское сельское поселение помимо документов, подтверждающих право гражданином на указанную компенсацию, товарного и кассового чеков, подтверждающих факт покупки гражданином топлива. Указанные документы гражданин, либо его законный представитель, представляет в местную администрацию МО Пенниковское сельское поселение лично либо направляет их по почте. Копии документов, направленных по почте, должны быть заверены нотариально или организацией, выдавшей оригинал документа. Днем обращения за предоставлением субсидии в случае направления документов по

почте считается день их получения местной администрацией МО Пенниковское сельское поселение.

3.2. Решение о назначении либо отказе в назначении субсидии принимает глава местной администрации МО Пенниковское сельское поселение в течение 10 дней со дня получения всех необходимых документов, указанных в Приложении 1 настоящего Положения.

3.2.1. В случае непредставления гражданином полного пакета документов, перечень которых приведен в Приложении 1 к настоящему Положению, подтверждающих право гражданина на указанную субсидию выплата субсидии не производится.

3.3. На основании заявления и представленных документов местная администрация МО Пенниковское сельское поселение формирует личные дела и базу данных граждан, имеющих право на меры социальной поддержки в соответствии с настоящим Положением.

3.4. Субсидия компенсирует разность в цене приобретаемого гражданами твердого топлива и розничной ценой, утвержденной Приказом комитета по тарифам и ценовой политике (ЛенРТК) Ленинградской области на соответствующий год, но не более 1500 (одна тысяча пятьсот) рублей 00 копеек за одну тонну, не более 3 тонн (уголь); но не более 550 (пятьсот пятьдесят) руб. 00 копеек за куб. метр, но не более 8 куб. метров (дрова).

3.4.1. Затраты связанные с транспортировкой топлива к месту назначения не компенсируются.

3.5. В случае использования гражданами для отопления жилого помещения двух и более видов топлива при определении размера субсидии принимается к расчету стоимость одного (основного) вида топлива.

3.6. Размер субсидий на приобретение топлива за текущий год определяется местной администрацией МО Пенниковское сельское поселение пропорционально периоду обладания правом на ее получение в текущем году лиц, указанных в пункте 1.2 настоящего Положения.

3.7. Субсидии на приобретение топлива за текущий год выплачивается в течение текущего финансового года при условии обращения за ней в местную администрацию МО Пенниковское сельское поселение до 20 декабря текущего года.

3.8. Выплата денежной компенсации производится через отделения (филиалы) Сбербанка России, другие коммерческие банки и через отделен-

ия Федеральной почтовой связи, расположенные на территории Ленинградской области, по выбору гражданина на открытые текущие социальные либо банковские счета. Реквизиты банковского счета указываются гражданами в заявлении на предоставление денежной компенсации.

3.9. В случае смерти получателя в текущем году после выплаты ему субсидии на приобретение топлива выплаченные суммы взысканию не подлежат.

3.10. Зачисление сумм субсидий на счета граждан осуществляется местная администрация МО Пенниковское сельское поселение в двухдневный срок после поступления финансирования.

4. Средства на выплату субсидий.

4.1. Субсидии предоставляются в пределах бюджетных ассигнований, утвержденных советом депутатов МО Пенниковское сельское поселение от местного бюджета на соответствующий финансовый год.

5. Заключительные положения.

5.1. Ответственность за достоверность расчета субсидий по компенсации части расходов на приобретение топлива гражданам несет местная администрация МО Пенниковское сельское поселение.

5.2. Граждане несут ответственность за достоверность предоставляемых местной администрации МО Пенниковское сельское поселение сведений, определяющих право на получение субсидий. Размеры субсидий, выплаченные гражданам вследствие их злоупотребления (представление документов с заведомо недостоверными сведениями, сокрытие данных, влияющих на право назначения и определения размера денежной компенсации), возмещаются гражданами в добровольном порядке. При отказе от добровольного возврата суммы денежной компенсации взыскивается в судебном порядке в соответствии с законодательством Российской Федерации.

5.3. Граждане, получающие субсидии, обязаны в 10-дневный срок сообщить местной администрации МО Пенниковское сельское поселение об обстоятельствах, влекущих изменение размера компенсации либо прекращение ее выплаты.

5.4. Споры по вопросам назначения и выплаты субсидий рассматриваются комиссиями по назначению и выплате денежной компенсации, образованными при органе местного самоуправления, или в судебном порядке.

Приложение 1

к Положению о порядке предоставления субсидий с целью возмещения затрат, связанных с приобретением твердого топлива для определенных категорий граждан, проживающих на территории МО Пенниковское сельское поселение

Перечень документов, представляемых гражданами, постоянно проживающими на территории МО Пенниковское сельское поселение и подтверждающих их право на получение субсидии (компенсации)

Категория граждан	Предоставляемые документы	
	Для отдельных категорий граждан	Для всех категорий граждан
Ветераны Великой Отечественной войны	Удостоверение ветерана Великой Отечественной войны	– Заявление установленного образца; – Паспорт; – Копия сберегательной книжки.
Ветераны труда	Удостоверение ветерана труда	
Инвалиды	Действующая справка МСЭ о признании гражданина инвалидом	
Малолетние узники концлагерей	Удостоверение малолетнего узника концлагерей	
Граждане, проживающие в жилых помещениях с печным отоплением по договору социального найма		