



Ломоносовский Районный Вестник

Газета совета депутатов и администрации муниципального образования Ломоносовский муниципальный район Ленинградской области

№ 37 (680) 14 сентября 2012 года телефон/факс 423-08-87 lomonosovpress@mail.ru www.lomonosovlo.ru



Делегация Ломоносовского района



Награждения проводят С.М. Бебенин и Ю.И. Голохвастов

«Ветеранское подворье-2012»: ЯРКИЕ КРАСКИ ОСЕНИ

11 сентября в Горбунках большим праздником завершился областной смотр-конкурс «Ветеранское подворье – 2012». Когда семь лет назад по инициативе ассоциации ветеранских организаций и Законодательного собрания Ленинградской области впервые прошел этот конкурс, вряд ли кто-нибудь думал, что он примет такой размах и так полюбит ветеранам. В конкурсе на этот раз приняли участие 125 ветеранов; на смотр приехали многочисленные гости не только из Ленинградской, но также из Псковской области, из Санкт-Петербурга. В этом году познакомиться с выставками и поздравить наших тружеников-ветеранов в Горбунки приехали председатель Законодательного собрания Ленинградской области Сергей Бебенин, депутаты Законодательного собрания, представители областного правительства, председатель Совета ветеранов области Юрий Голохвастов, глава Ломоносовского района Валерий Гусев, секретарь политсовета Ленинградского областного регионального отделения партии «Единая Россия» Владимир Петров.

А что действительно «Ветеранское подворье» стало, наверное, самым популярным среди ветеранов и самым красивым осенним праздником – можно было убедиться, пройдясь по выставке достижений ветеранских подворий. Она развернулась на втором этаже Ломоносовского районного Центра культуры и молодежного творчества. В просторных помещениях стало тесно от многочисленных экспозиций, представленных каждым из 18 районов Ленинградской области. На стендах – лучшие плоды садов и огородов, самые красивые работы деревенских мастеров и мастериц, самые яркие цветы, чудеса кулинарии, продукты животноводства и пчеловодства – все, что создает творческая душа и работающие руки нашего народа. Осматривали стенды друг друга, разглядывали фотографии, пробовали разные вкусности, щедро делились идеями, рецептами, адресами, удивлялись и радовались друг за друга. Этот мощный выплеск творческой энергии нашего старшего поколения просто поражает, воодушевляет, веселит душу – недаром столько смеха, то тут, то там затеваемых песен и танцев напол-

няли все пространство выставки. Даже петухи распевали в неурочное время, вторя хозяевам.

Стенд нашего района был самым обширным. На первом этаже разместились 21 вышитая картина многократного участника «Ветеранского подворья» Владимира Порохова из Горбунков. На втором этаже – тоже выставка, на сей раз живописная. Полотна лебяженца Виталия Ивановича Чехова – настоящее искусство. Виталий Иванович живописи не учился, хотя рисует всю свою жизнь. Живет на самом берегу Финского залива, в романтическом Лоцманском селении. Пишет все, что видит и любит: свой дом и двор, букет подаренных жене полевых цветов, крутой берег и волны залива. Ему удается трудное – настроение и свет: свет зимнего солнца, закаты над водой, лунные пейзажи.

А Юрию Михайловичу Рябкову из Виллозского сельского поселения удаются и молочко от его коз, и мёд от пчелок, и богатый урожай из сада-огорода: у него на выставке целый уголок. Свой уголок и у аннинцев: здесь угощают потрясающим творцом и сливками, и замечательной «Хреновиной». Здесь

живописные груды овощей и фруктов, цветов и трав, янтарный мёд и закатное цвета ягодное вино, любовно сделанные вышивки и множество других поделок. Во всем этом изобилии – огромный труд и творчество наших ветеранов, а в организации финала «Подворья» – всех активистов районного и местных Советов ветеранов, с весны до осени проводивших этот длинный марафон «Подворья», завершившийся в Горбунках замечательным торжеством.

Торжественная часть началась с выступления ансамбля «Артистбалет». Награждали победителей в девяти основных и двух специальных номинациях председатель Совета Ленинградской региональной общественной организации ветеранов Юрий Голохвастов, председатель Законодательного собрания Ленинградской области Сергей Бебенин, вице-спикер областного Законодательного собрания Вадим Густов и депутаты ЛеноблЗакСа Денис Жуков и Николай Пустотин, глава Ломоносовского района Валерий Гусев. Среди граждан нашего района в числе областных призеров были награждены Нина Николаевна Аночка как



Юрий Михайлович Рябков из Виллозского сельского поселения



Виталий Иванович Чехов из Лебяжья

лучший овощевод, Владимир Иванович Порохов в номинации «Умелые руки», Виктор Андреевич Матвеев как лучший пчеловод.

Эстафета проведения финала конкурса «Ветеранское подворье – 2013» от Ломоносовского района перешла к Волосовскому. В знак этого знамя «Ветеранского подворья» Председатель Совета ветеранов Ломоносовского рай-

она Николай Иванович Михайлов торжественно вручил своей коллеге из Волосова.

А в завершение праздника Вадим Анатольевич Густов сообщил о планах Законодательного собрания расширить рамки этого смотра-конкурса до региональных, а то и шире... А что, дело-то замечательное!

Надежда КИР ДЕЕВА, фото автора

Официально

На районном Совете депутатов

12 сентября состоялось заседание Совета депутатов муниципального образования Ломоносовский муниципальный район. Заседание вел глава МО Ломоносовский муниципальный район В.С. Гусев.

В начале заседания депутаты большинством голосов приняли процедурное решение о тайном голосовании по всем вопросам повестки дня. Первым вопросом было досрочное прекращение полномочий и досрочное расторжение контракта с главой администрации МО Ломоносовский муниципальный район Е.В. Устиновым. В голосовании приняли участие 29 депутатов.

Большинством голосов (17 – «за»; 8 – «против»; 4 – «воздержались») было принято решение, согласно которому контракт с Е.В. Устиновым расторгнут с 13.09.2012.

Следующим решением были внесены изменения в структуру администрации МО Ломоносовский муниципальный район. В новой структуре добавлена должность заместителя главы администрации, круг ку-

рируемых вопросов перераспределен между шестью заместителями.

Внесены изменения в Положение об администрации МО Ломоносовский муниципальный район, согласно которым Совет депутатов вправе своим решением наделить полномочиями главы администрации одного из заместителей в период временного отсутствия главы администрации. Следующим решением Совета временное исполнение обязанностей главы администрации МО Ломоносовский муниципальный район возложено на А.В. Семёнова.

Заслушав заместителя главы администрации района, председателя комитета финансов И.И. Корниук, депутаты утвердили предлагаемые изменения в бюджете муниципального образования Ломоносовский муниципальный район.

Соответствующие документы Совета депутатов МО Ломоносовский муниципальный район публикуются ниже в этом номере газеты «Ломоносовский районный вестник».

Пресс-служба Ломоносовского муниципального района

СОВЕТ ДЕПУТАТОВ МУНИЦИПАЛЬНОГО ОБРАЗОВАНИЯ ЛОМОНОСОВСКИЙ МУНИЦИПАЛЬНЫЙ РАЙОН ЛЕНИНГРАДСКОЙ ОБЛАСТИ ВТОРОЙ СОЗЫВ

РЕШЕНИЕ

от 12 сентября 2012 года

№ 37

О досрочном прекращении полномочий и досрочном расторжении контракта с главой администрации муниципального образования Ломоносовский муниципальный район Ленинградской области Устиновым Е.В.

В соответствии с Федеральным законом № 131-ФЗ от 06.10.2003 года «Об общих принципах организации местного самоуправления в Российской Федерации», на основании обращения Губернатора Ленинградской области исх. № 52-2831/12-1 от 10.09.2012 г. с инициативой о досрочном прекращении контракта № 1 от 16.11.2009 г. с Устиновым Е.В., и руководствуясь п. 2.4., 7.1., 10.1. контракта № 1 с главой администрации муниципального образования Ломоносовский муниципальный район Ленинградской области от 16.11.2009 г., ч. 2 ст. 3 Федерального закона от 02.03.2007 N 25-ФЗ (ред. от 21.11.2011) «О муниципальной службе в Российской Федерации», абз. 7 ст. 11, п. 2 ст. 278 Трудового кодекса Российской Федерации, с учётом требований ст. 279 Трудового кодекса Российской Федерации, Совет депутатов муниципального образования Ломоносовский муниципальный район **решил**:

1. 13 сентября 2012 года досрочно прекратить полномочия главы администрации муниципального образования Ломоносовский муниципальный район Ленинградской области Устинова Евгения Витальевича.

2. Главе МО Ломоносовский муниципальный район В.С. Гусеву 13 сентября 2012 года досрочно расторгнуть (прекратить) контракт № 1 с главой администрации муниципального образования Ломоносовский муниципальный район Ленинградской области от 16 ноября 2009 года, Устиновым Евгением Витальевичем, по основаниям, предусмотренным пунктом 2 статьи 278 Трудового кодекса Российской Федерации.

3. На основании статьи 279 Трудового кодекса Российской Федерации выплатить Устинову Евгению Витальевичу компенсацию за досрочное расторжение (прекращение) контракта в размере его трехкратного среднего месячного заработка.

4. Настоящее решение вступает в силу со дня его принятия.

5. Опубликовать настоящее решение в газете «Ломоносовский районный вестник» и разместить на официальном сайте МО Ломоносовский муниципальный район в информационно-телекоммуникационной сети Интернет.

Глава муниципального образования Ломоносовский муниципальный район В.С. ГУСЕВ

СОВЕТ ДЕПУТАТОВ МУНИЦИПАЛЬНОГО ОБРАЗОВАНИЯ ЛОМОНОСОВСКИЙ МУНИЦИПАЛЬНЫЙ РАЙОН ЛЕНИНГРАДСКОЙ ОБЛАСТИ ВТОРОЙ СОЗЫВ

РЕШЕНИЕ

от 12 сентября 2012 года

№ 38

О внесении изменений в решение Совета депутатов МО Ломоносовский муниципальный район от 23.11.2011 г. № 68 «Об утверждении структуры администрации муниципального образования Ломоносовский муниципальный район Ленинградской области, с 01.01.2012 г.».

Руководствуясь п.п. 11 п. 2 ст. 20 Устава муниципального образования Ломоносовский муниципальный район, Совет депутатов муниципального образования Ломоносовский муниципальный район, **решил**:

1. Внести изменения в решение Совета депутатов МО Ломоносовский муниципальный район от 23.11.2011 г. № 68 «Об утверждении структуры администрации муниципального образования Ломоносовский муниципальный район Ленинградской области, с 01.01.2012 г.» и утвердить структуру администрации муниципального образования Ломоносовский муниципальный район Ленинградской области, в новой редакции, согласно приложению.

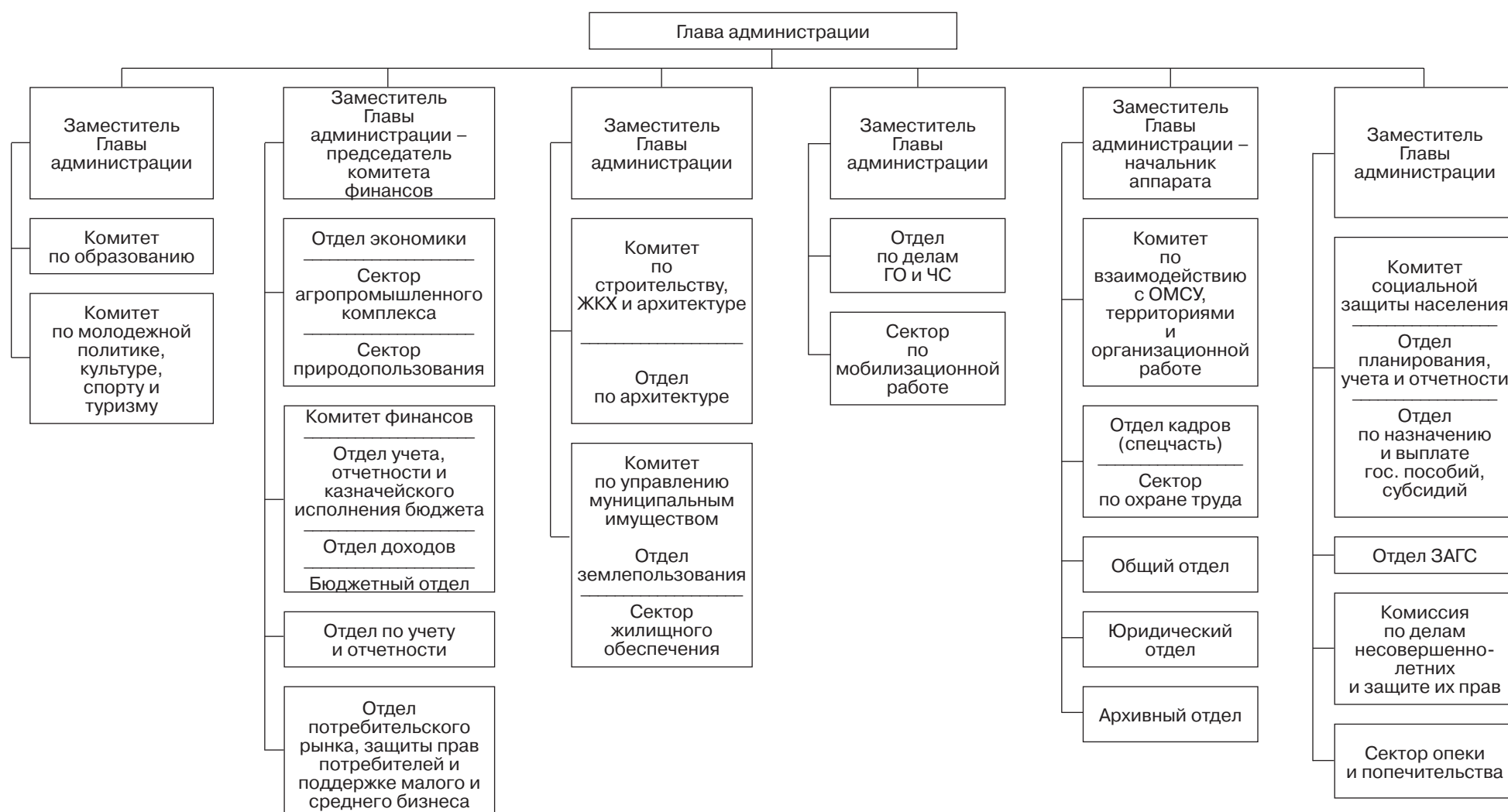
2. Опубликовать настоящее решение в газете «Ломоносовский районный вестник» и разместить на официальном сайте МО Ломоносовский муниципальный район в сети Интернет.

3. Настоящее решение вступает в силу после его опубликования (обнародования).

Глава муниципального образования
Ломоносовский муниципальный район В.С. ГУСЕВ

УТВЕРЖДЕНА решением Совета депутатов МО Ломоносовский муниципальный район № 38 от 12.09.2012 г. (приложение)
В.С. Гусев

Структура администрации муниципального образования Ломоносовский муниципальный район



Официально

**СОВЕТ ДЕПУТАТОВ
МУНИЦИПАЛЬНОГО ОБРАЗОВАНИЯ
ЛОМОНОСОВСКИЙ МУНИЦИПАЛЬНЫЙ РАЙОН
ЛЕНИНГРАДСКОЙ ОБЛАСТИ
ВТОРОЙ СОЗЫВ**

РЕШЕНИЕ

от 12 сентября 2012 года

№ 39

**О внесении изменений в Положение
об администрации муниципального
образования Ломоносовский муниципальный
район Ленинградской области**

Руководствуясь Федеральным законом № 131-ФЗ от 06.10.2003 года «Об общих принципах организации местного самоуправления в Российской Федерации», Уставом МО Ломоносовский муниципальный район, Совет депутатов МО Ломоносовский муниципальный район, **РЕШИЛ:**

1. Внести изменения в п. 2 раздела 14 Положения об администрации муниципального образования Ломоносовский муниципальный район Ленинградской области, утвержденного решением Совета депутатов муниципального образования Ломоносовский муниципальный район Ленинградской области от 27.01.2010 № 26, и изложить его в следующей редакции:

«2) В период временного отсутствия или невозможности исполнения полномочий Главы администрации муниципального образования, его полномочия осуществляет один из заместителей Главы администрации муниципального образования, на основании изданного Главой администрации распоряжения администрации муниципального образования. При этом полномочия Главы администрации муниципального образования осуществляются его заместителем в полном объеме, если иное не предусмотрено распоряжением администрации муниципального образования о возложении исполнения обязанностей на соответствующего заместителя Главы администрации.

В период временного отсутствия главы администрации и невозможности издания им соответствующего распоряжения администрации, его полномочия осуществляет один из заместителей главы администрации на основании соответствующего решения Совета депутатов МО Ломоносовский муниципальный район».

2. Опубликовать настоящее решение в газете «Ломоносовский районный вестник» и разместить на официальном сайте МО Ломоносовский муниципальный район в информационно-телекоммуникационной сети Интернет.

3. Настоящее решение вступает в силу после его опубликования (обнародования).

*Глава муниципального образования
Ломоносовский муниципальный район
В.С. ГУСЕВ*

**СОВЕТ ДЕПУТАТОВ
МУНИЦИПАЛЬНОГО ОБРАЗОВАНИЯ
ЛОМОНОСОВСКИЙ МУНИЦИПАЛЬНЫЙ РАЙОН
ЛЕНИНГРАДСКОЙ ОБЛАСТИ
ВТОРОЙ СОЗЫВ**

РЕШЕНИЕ

от 12 сентября 2012 года

№ 40

**О внесении изменений в решение
Совета депутатов МО Ломоносовский
муниципальный район от 15.08.2012 г. № 36
«О назначении исполняющего обязанности Главы
администрации МО Ломоносовский муниципальный район
Ленинградской области»**

В соответствии с Федеральным законом № 131-ФЗ от 06.10.2003 года «Об общих принципах организации местного самоуправления в Российской Федерации» и руководствуясь Уставом МО Ломоносовский муниципальный район, Совет депутатов МО Ломоносовский муниципальный район, **РЕШИЛ:**

1. Внести изменения в решение Совета депутатов муниципального образования Ломоносовский муниципальный район Ленинградской области от 15.08.2012 г. № 36 «О назначении исполняющего обязанности Главы администрации МО Ломоносовский муниципальный район Ленинградской области» (далее – решение Совета депутатов) и изложить пункт 1 данного решения Совета депутатов в следующей редакции:

«Возложить временное исполнение обязанностей Главы администрации МО Ломоносовский муниципальный район Ленинградской области на **Семёнова Андрея Витальевича**, заместителя Главы администрации МО Ломоносовский муниципальный район».

2. Настоящее решение Совета депутатов вступает в силу со дня его принятия.

3. Опубликовать настоящее решение в газете «Ломоносовский районный вестник» и разместить на официальном сайте МО Ломоносовский муниципальный район в информационно-телекоммуникационной сети Интернет.

*Глава муниципального образования
Ломоносовский муниципальный район В.С. ГУСЕВ*

**СОВЕТ ДЕПУТАТОВ
МУНИЦИПАЛЬНОГО ОБРАЗОВАНИЯ
ЛОМОНОСОВСКИЙ МУНИЦИПАЛЬНЫЙ РАЙОН
ЛЕНИНГРАДСКОЙ ОБЛАСТИ
ВТОРОЙ СОЗЫВ**

РЕШЕНИЕ

от 12 сентября 2012 года

№ 41

**О внесении изменений в решение
Совета депутатов муниципального образования
Ломоносовский муниципальный район
от 21 декабря 2011 г. №77
«О бюджете муниципального образования
Ломоносовский муниципальный район
на 2012 год и на плановый период 2013 и 2014 годов»**

1. Внести в решение Совета депутатов муниципального образования Ломоносовский муниципальный район от 21 декабря 2011 г. №77 «О бюджете муниципального образования Ломоносовский муниципальный район на 2012 год и на плановый период 2013 и 2014 годов» следующие изменения:

1) в пункте 1.1:
а) цифры «1 216 052,0» заменить цифрами «1 214 849,6»;
б) цифры «118 595,3» заменить цифрами «117 392,9»

2) Приложение 1 «Источники внутреннего финансирования дефицита бюджета муниципального образования Ломоносовский муниципальный район на 2012 год» изложить в новой редакции (прилагается).

3) Приложение 10 «Распределение бюджетных ассигнований по разделам и подразделам, целевым статьям и видам расходов классификации расходов бюджета на 2012 год» изложить в новой редакции (прилагается);

4) Приложение 12 «Ведомственная структура расходов бюджета муниципального образования на 2012 год» изложить в новой редакции (прилагается);

5) Приложение 18 «Адресная инвестиционная программа за счет средств бюджета муниципального образования Ломоносовский муниципальный район на 2012 год» изложить в новой редакции (прилагается).

2. Опубликовать настоящее решение в газете «Ломоносовский районный вестник» и разместить на официальном сайте муниципального образования Ломоносовский муниципальный район Ленинградской области в информационно-телекоммуникационной сети Интернет.

3. Решение вступает в законную силу после его официального опубликования (обнародования).

*Глава муниципального образования
Ломоносовский муниципальный район
В.С. ГУСЕВ*

Решение Совета депутатов МО Ломоносовский муниципальный район от 12 сентября 2012 года № 41 «О внесении изменений в решение Совета депутатов муниципального образования Ломоносовский муниципальный район от 21 декабря 2011 г. № 77 «О бюджете муниципального образования Ломоносовский муниципальный район на 2012 год и на плановый период 2013 и 2014 годов» опубликовано в данном номере газеты.

Полная версия публикуемого решения, со всеми приложениями, размещена на официальном сайте муниципального образования Ломоносовский муниципальный район Ленинградской области по электронному адресу: www.lomonosovlo.ru, в разделе «Совет депутатов. Решения».

*Аппарат Совета депутатов
МО Ломоносовский муниципальный район*

Избран секретарь политсовета Ломоносовского местного отделения «Единой России»

10 сентября состоялась конференция Ломоносовского местного отделения партии «Единая Россия», на котором был избран секретарь политсовета.

В результате тайного голосования на альтернативной основе большинство голосов получил генеральный директор ЗАО «Победа» Вячеслав Эдуардович Гаврюшин. Вторым кандидатом на этот пост был депутат районного совета депутатов от Лебяженского городского поселения Сергей Валентинович Ушаков.

Вячеслав Эдуардович Гаврюшин родился в 1961 году. Бывший военный инженер, он уже 18 лет трудится в агропромышленном комплексе, с 1999 года – в Ломоносовском районе; тогда он был избран директором ЗАО «Кипень», а с 2003 года является генеральным директором ЗАО «Победа», которое находится в Аннинском сельском поселении.

За период его руководства ЗАО «Победа» из состояния банкротства вышло на передовые рубежи по производству молока, овощей и картофеля. Произведена полная реконструкция двух животноводческих помещений на молочно-товарной ферме и установлено новое линейное доильное оборудование. Хозяйство полностью обеспечивает поголовье крупного рогатого скота собственными кормами.

За счет внедрения передовых технологий достигнута высокая урожайность картофеля и овощей, обеспечена высокая эффективность сбора и реализации урожая.

В 2009 году руководители районных предприятий агропромышленного комплекса выбрали В.Э. Гаврюшина председателем Совета директо-



ров сельскохозяйственных предприятий Ломоносовского района. Вячеслав Эдуардович возглавляет также Аннинскую территориальную организацию партии «Единая Россия».

За заслуги перед Родиной Вячеслав Эдуардович Гаврюшин награжден медалью «За безупречную службу», Почетной грамотой Министерства сельского хозяйства, орденом Петра Великого II степени. Возглавляемый им трудовой коллектив ЗАО «Победа» не раз становился победителем среди сельхозпредприятий Ломоносовского района, за достигнутые высокие показатели генеральному директору вручались награды на ежегодном Дне Ломоносовского района в Мариинском театре.

*Пресс-служба
Ломоносовского муниципального района*

71-я годовщина со дня образования Ораниенбаумского плацдарма

Трепетная память

От нашего постоянного автора – Почетного гражданина Гостилицкого сельского поселения Александры Степановны Яковлевой редакция газеты снова пришла письмо. И, как всегда, оно содержало ИСТОРИЮ. Историю, изложенную немногословно и просто, без ахов и вздохов. Но, уверена – по таким историям можно было бы писать книги, снимать фильмы. Да, впрочем, так оно раньше и было...



Галеев Хатип Махмутович, 1924 г.р., Ленинградский фронт, 48-я стрелковая дивизия



Галеев Фаниль Хатипович, Яковлева Александра Степановна, Ильяс (внук Фанили) на мемориале в Гостилицах, 23 июня 2012 года.

Итак, Александре Степановне пришло письмо. Вообще, писем ей приходит немало, с территории всего бывшего Советского Союза. Это было из далекой Башкирии, из города Туймазы. Написал его Фаниль Хатипович Галеев, сын воевавшего в наших краях сержанта Хатипа Махмутовича Галеева. Фаниль дважды приезжал в Гостилицы, чтобы пройти по тем местам, где воевал его отец. Во второй свой приезд и познакомился с Александрой Степановной, после чего, по ее просьбе, описал историю отца в письме.

Итак, Александре Степановне пришло письмо. Вообще, писем ей приходит немало, с территории всего бывшего Советского Союза. Это было из далекой Башкирии, из города Туймазы. Написал его Фаниль Хатипович Галеев, сын воевавшего в наших краях сержанта Хатипа Махмутовича Галеева. Фаниль дважды приезжал в Гостилицы, чтобы пройти по тем местам, где воевал его отец. Во второй свой приезд и познакомился с Александрой Степановной, после чего, по ее просьбе, описал историю отца в письме.

Имени М.И. Калинина, где служил Хатип Галеев; там собрано много уникальных документов. Александра Степановна передала Фанилю Хатиповичу много материалов об истории Ораниенбаумского плацдарма, об Ораниенбаумском «пятячке», «Приморском плацдарме». Мои родные, жившие в Ораниенбауме в блокаду, утверждали, что не было тогда этих слов. Просто говорили: «в Ораниенбауме», «в районе Ораниенбаума», или же конкретизировали местность, упоминая тот или иной географический ориентир. За пределами Ораниенбаума ходовами названиями были «Малая земля» и «Малое кольцо», также бытовало именование «республика» (у одних фронтовиков «республика» значилась Лебяжьейской, у других – Тамементской). У гитлеровцев ведь свое название – «Ораниенбаумский котёл». А в публикациях 1950-х годов появилось красивое слово «плацдарм» – правда, без прилагательных.

Перескажу ее своими словами. Представьте: подрастал у мамы в далеком Башкортостане сыночек, один-единственный. Пришла война, к маю 1942-го года юный Хатип почти достиг призывного возраста, и в 17 с половиной лет был призван в армию. Прошел курсы молодого бойца и в начале 1943 года был отправлен на Ленинградский фронт, в 48-ю стрелковую дивизию. Что там чувствовала его мама, как молилась за сыночка, попавшего, как и миллионы других, в мясорубку страшной войны – и представить трудно. Но через год, зимой 1944 года пришла в деревне Исмаилово страшная бумажка, которой так боялись тогда люди – похоронка. Мол, сын ваш Хатип погиб 23 января смертью храбрых в бою и похоронен в деревне Старый Бор...

Дети все выросли, живут в Башкирии, живут хорошо, растут внуки. С одним из них, одиннадцатилетним Ильясом, приезжал в Гостилицы Фаниль Хатипович. Александра Степановна встретила их, рассказывала о Гостилицах, о тех боях, которые здесь шли. Ильяс нашел на плитках мемориала имя прадеда. Рассказывает Александра Степановна: «Потом мы вызвали такси и поехали в Старый Бор. Дорога плохая, деревня почти заброшена, домишки ветхие, жителей совсем мало. По дороге и не встретился никто. Доехали до конца, вышли. Фаниль обернулся кругом и произнес: «Вот здесь воевал мой отец, здесь ранен был, и осколок мины носил в своей груди до кончины». Стал на колени, поклонился до земли и слезы капали у него по щекам, крупные, как горох».

«Из-за нехватки сил не удалось также выгнестись с материка русские войска, состоявшие, главным образом, из морской пехоты, которые с целью защиты Кронштадта удерживали в районе Ораниенбаумского плацдарма...» (Типпельсхирх К. История Второй мировой войны. – М., 1956. – С. 197)

На обратном пути остановились у парка в деревне Красный Бор, где были братские захоронения погибших в 1941-1944 годах 44-х воинов. Их прах потом перенесли в братскую могилу в Гостилицах, а ограда и небольшой памятник на месте могилы сохранились. Могила ухаживается, посажены цветы, чисто. За могилкой ухаживает семья Обуховых – пенсионеры Николай Никитович и его жена Евдокия. Фаниль сказал: «Моему отцу повезло, он выжил. А мог бы лежать здесь...». Он так же, как в Старом Бору, встал на колени, поклонился могиле.

Фаниль очень ругает себя за то, что не интересовался военными дорогами отца, пока тот был жив. А как-то заглянул в Интернет – и только оттуда и узнал, что отец был по-смертно награжден, но медаль так и не получил; что имя его значится на мемориале в Гостилицах.

«Я бы мог привезти отца сюда, на место боев, ведь часто бываю в Питере», – сожалел Фаниль. В Питере живет его двоюродная сестра с семьей.

По совету Александры Степановны, Фаниль позвонил в наш районный музей директору Владимиру Андреевичу Головатюку, тот посоветовал написать в военный архив в Подольск. Нашли документы – тогда есть надежда получить отцовскую медаль. Еще Владимир Андреевич рассказал, что в Марьинском, в школе № 417, есть музей 48-й Ропшинской трижды Краснознаменной ордена Октябрьской революции стрелковой дивизии

«Я бы мог привезти отца сюда, на место боев, ведь часто бываю в Питере», – сожалел Фаниль. В Питере живет его двоюродная сестра с семьей.

После войны Хатип растил детей, работал слесарем, пожарником. Про войну рассказывать не любил, а вот про медаль, которую ему так и не успели вручить пред тем боем, – вспоминал. У него часто болело

После войны Хатип растил детей, работал слесарем, пожарником. Про войну рассказывать не любил, а вот про медаль, которую ему так и не успели вручить пред тем боем, – вспоминал. У него часто болело

«Малая геройская земля...»

«На Приморском плацдарме сотни дней нас душила блокада. Погибли друзья и дымились от крови снега... Но бесстрашные парни разгромили у стен Ленинграда и погнали на запад чужеземца-врага!», – так сочинил и спел наш земляк – Геннадий Иванович Панин

«Наступление войск Ленинградского фронта началось 14 января 1944 года. В этот день войска 2-й ударной армии нанесли удар с плацдарма в районе Ораниенбаума...» (Вторая мировая война. – М.: Воениздат, 1958. – С. 548)

«В годы Великой Отечественной войны город Ломоносов был одним из важных стратегических пунктов в системе обороны Ленинграда. Находясь в окружении врага, он героически выдержал длительную осаду. Как мощный опорный плацдарм, где по плану советского Верховного командования готовилось решающее наступление, город Ломоносов сыграл существенную роль в крупной военной операции, развернувшейся в начале 1944 года и приведшей к полному поражению немецко-фашистских войск под Ленинградом.» (Солосин Г. И., Эльзенгр З. Л. Дворцы-музеи и парки города Ломоносова: Краткий путеводитель. – Л., 1954. – С. 4)

«Солосин Г. И., Эльзенгр З. Л., Дворцы-музеи и парки города Ломоносова: Краткий путеводитель. – Л., 1954. – С. 4

«Солосин Г. И., Эльзенгр З. Л., Дворцы-музеи и парки города Ломоносова: Краткий путеводитель. – Л., 1954. – С. 4

«Солосин Г. И., Эльзенгр З. Л., Дворцы-музеи и парки города Ломоносова: Краткий путеводитель. – Л., 1954. – С. 4

«Солосин Г. И., Эльзенгр З. Л., Дворцы-музеи и парки города Ломоносова: Краткий путеводитель. – Л., 1954. – С. 4

«Солосин Г. И., Эльзенгр З. Л., Дворцы-музеи и парки города Ломоносова: Краткий путеводитель. – Л., 1954. – С. 4

несколько лет в печаль появились сдержанные, но полные гордости высказывания о защитниках Ораниенбаумской земли.

«Мужественно выдерживало блокаду гражданское население, принимая активное участие в обороне. Боеприпасы, снаряды и продовольствие доставлялись сюда самолетами и по заливу под непрерывными обстрелами и бомбардировками противника. Небольшой блокированный район стал одним из мощных опорных пунктов обороны войск Ленинградского фронта и важным стратегическим плацдармом, откуда 14 января 1944 года началось наступление на врага, приведшее к полному поражению фашистов под Ленинградом.» (Солосин Г. И., Эльзенгр З. Л., Елисеева В. В. Дворцы-музеи и парки в Ломоносове. – Л., 1963. – С. 10)

«Солосин Г. И., Эльзенгр З. Л., Елисеева В. В. Дворцы-музеи и парки в Ломоносове. – Л., 1963. – С. 10

«Солосин Г. И., Эльзенгр З. Л., Елисеева В. В. Дворцы-музеи и парки в Ломоносове. – Л., 1963. – С. 10

«Солосин Г. И., Эльзенгр З. Л., Елисеева В. В. Дворцы-музеи и парки в Ломоносове. – Л., 1963. – С. 10

«Солосин Г. И., Эльзенгр З. Л., Елисеева В. В. Дворцы-музеи и парки в Ломоносове. – Л., 1963. – С. 10

«Солосин Г. И., Эльзенгр З. Л., Елисеева В. В. Дворцы-музеи и парки в Ломоносове. – Л., 1963. – С. 10

«Солосин Г. И., Эльзенгр З. Л., Елисеева В. В. Дворцы-музеи и парки в Ломоносове. – Л., 1963. – С. 10

«Солосин Г. И., Эльзенгр З. Л., Елисеева В. В. Дворцы-музеи и парки в Ломоносове. – Л., 1963. – С. 10

«Солосин Г. И., Эльзенгр З. Л., Елисеева В. В. Дворцы-музеи и парки в Ломоносове. – Л., 1963. – С. 10

«Солосин Г. И., Эльзенгр З. Л., Елисеева В. В. Дворцы-музеи и парки в Ломоносове. – Л., 1963. – С. 10

«Солосин Г. И., Эльзенгр З. Л., Елисеева В. В. Дворцы-музеи и парки в Ломоносове. – Л., 1963. – С. 10

«Солосин Г. И., Эльзенгр З. Л., Елисеева В. В. Дворцы-музеи и парки в Ломоносове. – Л., 1963. – С. 10

«Солосин Г. И., Эльзенгр З. Л., Елисеева В. В. Дворцы-музеи и парки в Ломоносове. – Л., 1963. – С. 10

«Солосин Г. И., Эльзенгр З. Л., Елисеева В. В. Дворцы-музеи и парки в Ломоносове. – Л., 1963. – С. 10

«Солосин Г. И., Эльзенгр З. Л., Елисеева В. В. Дворцы-музеи и парки в Ломоносове. – Л., 1963. – С. 10

«Солосин Г. И., Эльзенгр З. Л., Елисеева В. В. Дворцы-музеи и парки в Ломоносове. – Л., 1963. – С. 10

«Солосин Г. И., Эльзенгр З. Л., Елисеева В. В. Дворцы-музеи и парки в Ломоносове. – Л., 1963. – С. 10

разным высказываниям, городская территория была не до два с половиной квадратных километра, не то пять. Кстати, в последние 10-15 лет на мероприятиях в память о Великой Победе и скорбных датах Великой Отечественной войны часто звучит фраза, что численность населения довоенного Ораниенбаума составляла двадцать (и даже почти тридцать) тысяч человек! Важно подчеркнуть, что это суммарная численность населения города и Ораниенбаумского района.

«Солосин Г. И., Эльзенгр З. Л., Елисеева В. В. Дворцы-музеи и парки в Ломоносове. – Л., 1963. – С. 10

«Солосин Г. И., Эльзенгр З. Л., Елисеева В. В. Дворцы-музеи и парки в Ломоносове. – Л., 1963. – С. 10

«Солосин Г. И., Эльзенгр З. Л., Елисеева В. В. Дворцы-музеи и парки в Ломоносове. – Л., 1963. – С. 10

«Солосин Г. И., Эльзенгр З. Л., Елисеева В. В. Дворцы-музеи и парки в Ломоносове. – Л., 1963. – С. 10

«Солосин Г. И., Эльзенгр З. Л., Елисеева В. В. Дворцы-музеи и парки в Ломоносове. – Л., 1963. – С. 10

«Солосин Г. И., Эльзенгр З. Л., Елисеева В. В. Дворцы-музеи и парки в Ломоносове. – Л., 1963. – С. 10

«Солосин Г. И., Эльзенгр З. Л., Елисеева В. В. Дворцы-музеи и парки в Ломоносове. – Л., 1963. – С. 10

«Солосин Г. И., Эльзенгр З. Л., Елисеева В. В. Дворцы-музеи и парки в Ломоносове. – Л., 1963. – С. 10



Командир автомобильной роты Приморской оперативной группы капитан Соколов Алексей Алексеевич

«Солосин Г. И., Эльзенгр З. Л., Елисеева В. В. Дворцы-музеи и парки в Ломоносове. – Л., 1963. – С. 10

«Солосин Г. И., Эльзенгр З. Л., Елисеева В. В. Дворцы-музеи и парки в Ломоносове. – Л., 1963. – С. 10

«Солосин Г. И., Эльзенгр З. Л., Елисеева В. В. Дворцы-музеи и парки в Ломоносове. – Л., 1963. – С. 10

«Солосин Г. И., Эльзенгр З. Л., Елисеева В. В. Дворцы-музеи и парки в Ломоносове. – Л., 1963. – С. 10

«Солосин Г. И., Эльзенгр З. Л., Елисеева В. В. Дворцы-музеи и парки в Ломоносове. – Л., 1963. – С. 10

«Солосин Г. И., Эльзенгр З. Л., Елисеева В. В. Дворцы-музеи и парки в Ломоносове. – Л., 1963. – С. 10

«Солосин Г. И., Эльзенгр З. Л., Елисеева В. В. Дворцы-музеи и парки в Ломоносове. – Л., 1963. – С. 10

«Солосин Г. И., Эльзенгр З. Л., Елисеева В. В. Дворцы-музеи и парки в Ломоносове. – Л., 1963. – С. 10

«Солосин Г. И., Эльзенгр З. Л., Елисеева В. В. Дворцы-музеи и парки в Ломоносове. – Л., 1963. – С. 10

«Солосин Г. И., Эльзенгр З. Л., Елисеева В. В. Дворцы-музеи и парки в Ломоносове. – Л., 1963. – С. 10

«Солосин Г. И., Эльзенгр З. Л., Елисеева В. В. Дворцы-музеи и парки в Ломоносове. – Л., 1963. – С. 10

«Солосин Г. И., Эльзенгр З. Л., Елисеева В. В. Дворцы-музеи и парки в Ломоносове. – Л., 1963. – С. 10

«Солосин Г. И., Эльзенгр З. Л., Елисеева В. В. Дворцы-музеи и парки в Ломоносове. – Л., 1963. – С. 10

«Солосин Г. И., Эльзенгр З. Л., Елисеева В. В. Дворцы-музеи и парки в Ломоносове. – Л., 1963. – С. 10

«Солосин Г. И., Эльзенгр З. Л., Елисеева В. В. Дворцы-музеи и парки в Ломоносове. – Л., 1963. – С. 10

«Солосин Г. И., Эльзенгр З. Л., Елисеева В. В. Дворцы-музеи и парки в Ломоносове. – Л., 1963. – С. 10

«Солосин Г. И., Эльзенгр З. Л., Елисеева В. В. Дворцы-музеи и парки в Ломоносове. – Л., 1963. – С. 10

«Солосин Г. И., Эльзенгр З. Л., Елисеева В. В. Дворцы-музеи и парки в Ломоносове. – Л., 1963. – С. 10

«Солосин Г. И., Эльзенгр З. Л., Елисеева В. В. Дворцы-музеи и парки в Ломоносове. – Л., 1963. – С. 10

«Солосин Г. И., Эльзенгр З. Л., Елисеева В. В. Дворцы-музеи и парки в Ломоносове. – Л., 1963. – С. 10

«Солосин Г. И., Эльзенгр З. Л., Елисеева В. В. Дворцы-музеи и парки в Ломоносове. – Л., 1963. – С. 10

«Солосин Г. И., Эльзенгр З. Л., Елисеева В. В. Дворцы-музеи и парки в Ломоносове. – Л., 1963. – С. 10

«Солосин Г. И., Эльзенгр З. Л., Елисеева В. В. Дворцы-музеи и парки в Ломоносове. – Л., 1963. – С. 10

«Солосин Г. И., Эльзенгр З. Л., Елисеева В. В. Дворцы-музеи и парки в Ломоносове. – Л., 1963. – С. 10

«Солосин Г. И., Эльзенгр З. Л., Елисеева В. В. Дворцы-музеи и парки в Ломоносове. – Л., 1963. – С. 10

«Солосин Г. И., Эльзенгр З. Л., Елисеева В. В. Дворцы-музеи и парки в Ломоносове. – Л., 1963. – С. 10

«Солосин Г. И., Эльзенгр З. Л., Елисеева В. В. Дворцы-музеи и парки в Ломоносове. – Л., 1963. – С. 10

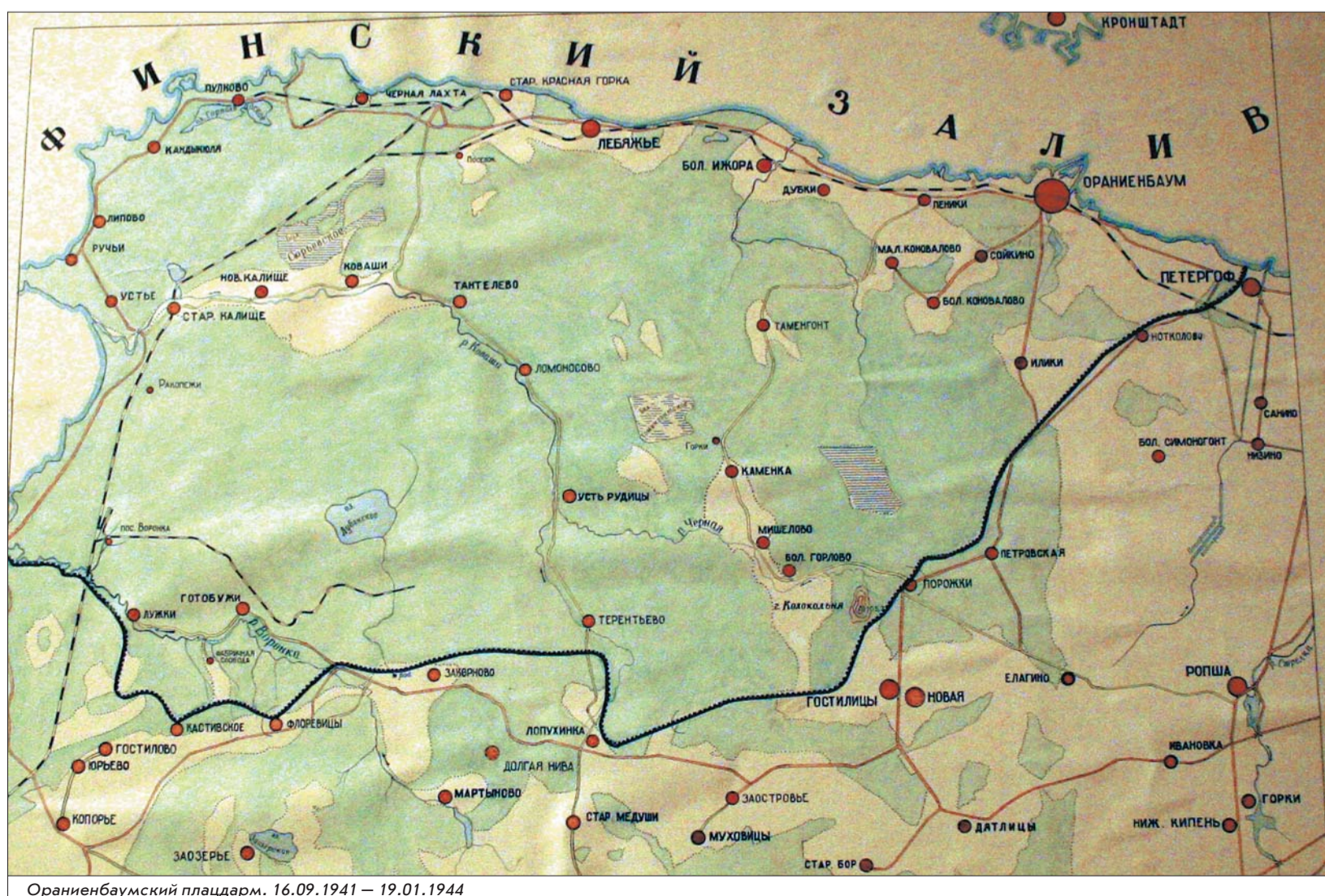
«Солосин Г. И., Эльзенгр З. Л., Елисеева В. В. Дворцы-музеи и парки в Ломоносове. – Л., 1963. – С. 10

«Солосин Г. И., Эльзенгр З. Л., Елисеева В. В. Дворцы-музеи и парки в Ломоносове. – Л., 1963. – С. 10

«Солосин Г. И., Эльзенгр З. Л., Елисеева В. В. Дворцы-музеи и парки в Ломоносове. – Л., 1963. – С. 10

«Солосин Г. И., Эльзенгр З. Л., Елисеева В. В. Дворцы-музеи и парки в Ломоносове. – Л., 1963. – С. 10

«Солосин Г. И., Эльзенгр З. Л., Елисеева В. В. Дворцы-музеи и парки в Ломоносове. – Л., 1963. – С. 10



Ораниенбаумский плацдарм. 16.09.1941 – 19.01.1944

Область деятельности

ИНФОРМАЦИЯ ЛОМОНОСОВСКОГО ЦЕНТРА ЗАНЯТОСТИ НАСЕЛЕНИЯ (ВАКАНСИИ В ЛОМОНОСОВСКОМ РАЙОНЕ)

Название профессии	Название предприятия	Телефон нач. ОК	Дата зачисления	Зарплата от	Название профессии	Название предприятия	Телефон нач. ОК	Дата зачисления	Зарплата от
АГРОНОМ ПО ЗАЩИТЕ РАСТЕНИЙ	ЗАО «Победа» **	88137 659-33-9	11.07.2012	20000	НАЧАЛЬНИК ГРУППЫ (В ПРОЧИХ ОТРАСЛЯХ)	ООО «Аква Стандарт» **	8813 765-37-66	09.08.2012	20000
АГРОНОМ ПО ЗАЩИТЕ РАСТЕНИЙ	ЗАО «Победа» **	88137 659-33-9	25.07.2012	20000	НАЧАЛЬНИК ЦЕХА	ЗАО «Красносельское»**	8813 767-42-25	10.07.2012	20000
АЭРОГРАФЩИК	ЗАО «Керамин СПб»**	327-28-91	06.07.2012	15900	ОБЖИГАЛЬЩИК ИЗДЕЛИЙ СТРОИТЕЛЬНОЙ КЕРАМИКИ	ЗАО «Керамин СПб»**	327-28-91	06.07.2012	19000
БРИГАДИР ЖИВОТНОВОДСТВА	ЗАО «Можайское» **	7-92-36	18.07.2012	25000	ОБРАБОТЧИК ПИЩЕВЫХ ПРОДУКТОВ И ТАРЫ	ООО «РАВИОЛИ» *	303-88-75	15.08.2012	14000
БРИГАДИР РАСТЕНИЕВОДЧЕСКОГО УЧАСТКА	ЗАО «Можайское» **	7-92-36	18.07.2012	15000	ОБРАБОТЧИК ПТИЦЫ	ООО «Русско-Высоцкая птицефабрика»**	423-02-86	08.08.2012	15000
БУХГАЛТЕР-ОПЕРАТОР ПЭВМ	ООО «Торговый дом «Лазурит» **	309-12-40	11.07.2012	23000	ОБРАБОТЧИК РЫБЫ	ООО «Атлантик Фиш» *	309-73-14	15.08.2012	25000
БУХГАЛТЕР	ЗАО «Нипень» **	7-32-85	05.06.2012	15000	ОПЕРАТОР	ООО «Русско-Высоцкая птицефабрика»**	423-02-86	08.08.2012	14000
БУХГАЛТЕР	ООО «РАВИОЛИ» *	303-88-75	15.08.2012	16600	ОПЕРАТОР ЖИВОТНОВОДЧЕСКИХ КОМПЛЕКСОВ И МЕХАНИЗИРОВАННЫХ ФЕРМ	ООО «Русско-Высоцкая птицефабрика»**	423-02-86	10.07.2012	15000
БУХГАЛТЕР	ГБУ ЛО «СББЖ Ломоносовского р-на» **	423-09-59	20.08.2012	18000	ОПЕРАТОР ЛИНИИ В ПРОИЗВОДСТВЕ ПИЩЕВОЙ ПРОДУКЦИИ	ООО «РАВИОЛИ» *	303-88-75	15.08.2012	18000
БУХГАЛТЕР-РАСЧЕТЧИК	ЛО ГП Ломоносовское ДРСУ **	423-06-62	09.08.2012	16000	ОПЕРАТОР МАШИННОГО ДОЕНИЯ	ЗАО «Красносельское»**	8813 767-42-25	26.06.2012	20000
ВЕТЕРИНАРНЫЙ ВРАЧ	ООО «Русско-Высоцкая птицефабрика»**	423-02-86	10.07.2012	16000	ОПЕРАТОР МАШИННОГО ДОЕНИЯ	ЗАО «Можайское» **	7-92-36	18.07.2012	25000
ВЕТЕРИНАРНЫЙ ВРАЧ	ЗАО «Можайское» **	7-92-36	18.07.2012	28000	ОПЕРАТОР ПО ИСКУССТВЕННОМУ ОСЕМЕНИЮ ЖИВОТНЫХ И ПТИЦЫ	ООО «Племенная птицефабрика Лебяжье»**	423-09-60	30.08.2012	20000
ВЕТЕРИНАРНЫЙ ВРАЧ	ООО «Русско-Высоцкая птицефабрика»**	423-02-86	11.07.2012	16000	ОХРАННИК	ООО «Стройформат» **	8981 740-85-97	17.07.2012	18000
ВЕТЕРИНАРНЫЙ ВРАЧ	ЗАО «Победа» **	88137 659-33-9	11.07.2012	20000	ПАСТУХ	ЗАО «Можайское» **	7-92-36	18.07.2012	25000
ВЕТЕРИНАРНЫЙ ВРАЧ	ЗАО «Можайское» **	7-92-36	18.07.2012	25000	ПЕСКОСТРУЙЩИК	ООО «Невские Машины и Прицепы» **	8965 087-77-05	14.06.2012	25000
ВЕТЕРИНАРНЫЙ ВРАЧ	ЗАО «Победа» **	88137 659-33-9	25.07.2012	20000	ПОВАР	в/ч 6821 **	8921 584-97-66	07.06.2012	20000
ВЕТЕРИНАРНЫЙ ФЕЛЬДШЕР	ЗАО «Можайское» **	7-92-36	18.07.2012	15000	ПОВАР	в/ч 3526 **	423-08-08	07.06.2012	22000
ВОДИТЕЛЬ АВТОБУСА	ЗАО «Победа» **	88137 659-33-9	20.08.2012	27000	ПОВАР	ООО «Гит-Продукт»**	313-67-46	09.08.2012	21000
ВОДИТЕЛЬ АВТОМОБИЛЯ	в/ч 6821 **	8921 584-97-66	07.06.2012	20000	ПОВАР	ООО «РАВИОЛИ» *	303-88-75	15.08.2012	14000
ВОДИТЕЛЬ АВТОМОБИЛЯ	ЗАО «Красносельское»**	8813 767-42-25	07.06.2012	18000	ПОВАР	ЗАО «Победа» **	88137 659-33-9	21.08.2012	20000
ВОДИТЕЛЬ АВТОМОБИЛЯ	ЗАО Птицефабрика Лаголово **	8813 767-81-02	10.07.2012	15000	ПОДСОБНЫЙ РАБОЧИЙ	ООО «Полиграфоформление-ФЛЕКСО»**	334-88-07	10.07.2012	21000
ВОДИТЕЛЬ АВТОМОБИЛЯ	ЗАО «Можайское» **	7-92-36	18.07.2012	20000	ПОДСОБНЫЙ РАБОЧИЙ	ООО «МАРКОНФЛЕКС» *	677-10-61	26.07.2012	20000
ВОДИТЕЛЬ АВТОМОБИЛЯ	ЛО ГП Ломоносовское ДРСУ **	423-06-62	16.08.2012	14500	ПОДСОБНЫЙ РАБОЧИЙ	ООО «МУЛЬТИТРЕСТ»**	8909 582-65-22	06.08.2012	30000
ВОДИТЕЛЬ АВТОМОБИЛЯ	ГБУ ЛО «СББЖ Ломоносовского р-на» **	423-09-59	20.08.2012	20000	ПОДСОБНЫЙ РАБОЧИЙ	ООО «Атлантик Фиш» *	309-73-14	15.08.2012	19000
ВОДИТЕЛЬ ГРУЗОВЫХ АВТОМОБИЛЕЙ	ООО «КЛИФ» **	677-27-46	11.07.2012	20000	ПОДСОБНЫЙ РАБОЧИЙ	ООО «ММ Полиграфоформление Пэкэджинг» **	326-51-70	27.08.2012	24000
ВОДИТЕЛЬ ГРУЗОВЫХ АВТОМОБИЛЕЙ	ООО «Гит-Продукт»**	313-67-46	09.08.2012	26800	ПРЕССОВЩИК ИЗДЕЛИЙ СТРОИТЕЛЬНОЙ КЕРАМИКИ	ЗАО «Керамин СПб»**	327-28-91	06.07.2012	20900
ВОДИТЕЛЬ ГРУЗОВЫХ АВТОМОБИЛЕЙ	ООО «СХП Русские газоны - Санкт-Петербург» *	449-30-20	20.08.2012	25000	ПРЕССОВЩИК ИЗДЕЛИЙ СТРОИТЕЛЬНОЙ КЕРАМИКИ	ЗАО «Керамин СПб»**	327-28-91	06.07.2012	16400
ВОДИТЕЛЬ ЭКСПЕДИТОР	ООО «Гит-Продукт»**	313-67-46	09.08.2012	30500	ПРИЕМЩИК	ООО «ММ Полиграфоформление Пэкэджинг» **	326-51-70	20.08.2012	20000
ВОДИТЕЛЬ АВТОПОГРУЗЧИКА	ООО «ММ Полиграфоформление Пэкэджинг» **	326-51-70	10.07.2012	17500	ПРОДАВЕЦ НЕПРОДОВОЛЬСТВЕННЫХ ТОВАРОВ	ООО «Фаворит» **	7-34-73	03.07.2012	15000
ВОДИТЕЛЬ АВТОПОГРУЗЧИКА	ЗАО «Победа» **	88137 659-33-9	21.08.2012	18000	ПРОДАВЕЦ-КАССИР	ЗАО «ДИКСИ-ПЕТЕРБУРГ» *	8911 134-87-34	21.08.2012	18000
ВОДИТЕЛЬ АВТОПОГРУЗЧИКА	ООО «ММ Полиграфоформление Пэкэджинг» **	326-51-70	27.08.2012	24000	ПТИЦЕВОД	ОАО «Птицефабрика «Северная» **	421-37-09	10.07.2012	20000
ВРАЧ	МБУЗ «ЦБЛР» **	423-06-73	11.07.2012	23000	РАБОЧИЙ ПО УХОДУ ЗА ЖИВОТНЫМИ	ООО «Русско-Высоцкая птицефабрика»**	423-02-86	08.08.2012	15000
ВРАЧ	МБУЗ «ЦБЛР» **	423-06-73	11.07.2012	15000	РАБОЧИЙ ПО УХОДУ ЗА ЖИВОТНЫМИ	ООО «Русско-Высоцкая птицефабрика»**	423-02-86	08.08.2012	15000
ВРАЧ	МБУЗ «ЦБЛР» **	423-06-73	11.07.2012	20000	РАБОЧИЙ ПО УХОДУ ЗА ЖИВОТНЫМИ	ОАО «Птицефабрика «Северная» **	421-37-09	23.08.2012	40000
ВРАЧ-АКУШЕР-ГИНЕКОЛОГ	МБУЗ «ЦБЛР» **	423-06-73	11.07.2012	15000	РАБОЧИЙ РАСТЕНИЕВОДСТВА	ЗАО «Победа» **	88137 659-33-9	25.07.2012	14000
ВРАЧ-КАРДИОРЕВМАТОЛОГ	МБУЗ «ЦБЛР» **	423-06-73	11.07.2012	15000	РАЗНОРАБОЧИЙ	ООО «Невские Машины и Прицепы» **	8965 087-77-05	14.06.2012	20000
ВРАЧ-ОТОЛАРИНГОЛОГ	МБУЗ «ЦБЛР» **	423-06-73	11.07.2012	15000	РЕЗЧИК БУМАГИ, КАРТОНА И ЦЕЛЛЮЛОЗЫ	ООО «ММ Полиграфоформление Пэкэджинг» **	326-51-70	27.08.2012	25000
ВРАЧ-ОФТАЛЬМОЛОГ	МБУЗ «ЦБЛР» **	423-06-73	11.07.2012	23000	РЕЗЧИК МЯСОПРОДУКТОВ	ООО «Гит-Продукт»**	313-67-46	09.08.2012	18000
ВРАЧ-ПЕДИАТР	МБУЗ «ЦБЛР» **	423-06-73	11.07.2012	20000	РЕЗЧИК ШПОНА И ОБЛИЦОВОЧНЫХ МАТЕРИАЛОВ	ООО «Скиф»**	677-60-91	27.08.2012	20000
ВРАЧ-ЭПИДЕМИОЛОГ	МБУЗ «ЦБЛР» **	423-06-73	11.07.2012	20000	СЛЕСАРЬ ПО КОНТРОЛЬНО-ИЗМЕРИТЕЛЬНЫМ ПРИБОРАМ И АВТОМАТИКЕ	ОАО «Птицефабрика «Северная» **	421-37-09	10.07.2012	25000
ГАЗОРЕЗЧИК	ООО «Невские Машины и Прицепы» **	8965 087-77-05	14.06.2012	25000	СЛЕСАРЬ ПО КОНТРОЛЬНО-ИЗМЕРИТЕЛЬНЫМ ПРИБОРАМ И АВТОМАТИКЕ	ОАО «Птицефабрика «Северная» **	421-37-09	23.08.2012	27000
ГЕНЕРАЛЬНЫЙ ДИРЕКТОР ПРЕДПРИЯТИЯ	ООО «Понссе» **	677-65-47	16.07.2012	30000	СЛЕСАРЬ ПО РЕМОНТУ АВТОМОБИЛЕЙ	ЗАО «Красносельское»**	8813 767-42-25	07.06.2012	15000
ГЕНЕРАЛЬНЫЙ ДИРЕКТОР ПРЕДПРИЯТИЯ	ООО «Даниель» **	8921 436-37-64	29.08.2012	15000	СЛЕСАРЬ ПО РЕМОНТУ АВТОМОБИЛЕЙ	ООО «Невские Машины и Прицепы» **	8965 087-77-05	14.06.2012	25000
ГЛАВНЫЙ БУХГАЛТЕР	ЛО ГП Ломоносовское ДРСУ **	423-06-62	16.08.2012	19000	СЛЕСАРЬ ПО РЕМОНТУ СЕЛЬСКОХОЗЯЙСТВЕННЫХ МАШИН И ОБОРУДОВАНИЯ	ЗАО «Можайское» **	7-92-36	18.07.2012	18000
ГЛАВНЫЙ ГОСУДАРСТВЕННЫЙ ИНСПЕКТОР	МИФНС России №8 по Лен.области **	423-04-04	19.07.2012	20000	СЛЕСАРЬ-САНТЕХНИК	ЗАО Птицефабрика Лаголово **	8813 767-81-02	10.07.2012	15000
ГЛАВНЫЙ ЗООТЕХНИК	ЗАО «Можайское» **	7-92-36	18.07.2012	28000	СЛЕСАРЬ-САНТЕХНИК	МБУЗ «ЦБЛР» **	423-06-73	22.08.2012	16000
ГЛАВНЫЙ СПЕЦИАЛИСТ	Комитет по молодежной политике, культуре, спорту и туризму**	423-04-86	21.08.2012	26500	СЛЕСАРЬ-САНТЕХНИК	ООО «Русско-Высоцкая птицефабрика»**	423-02-86	08.08.2012	15000
ГЛАЗУРОВЩИК ИЗДЕЛИЙ СТРОИТЕЛЬНОЙ КЕРАМИКИ	ЗАО «Керамин СПб»**	327-28-91	06.07.2012	16100	СЛЕСАРЬ	ОАО «Птицефабрика «Северная» **	421-37-09	23.08.2012	25000
ГОСУДАРСТВЕННЫЙ НАЛОГОВЫЙ ИНСПЕКТОР	МИФНС России №8 по Лен.области **	423-04-04	19.07.2012	20000	СЛЕСАРЬ	ООО «Киненская сельхозтехника»**	7-34-48	20.08.2012	20000
ГОСУДАРСТВЕННЫЙ НАЛОГОВЫЙ ИНСПЕКТОР	МИФНС России №8 по Лен.области **	423-04-04	19.07.2012	20000	СОСОРТИРОВЩИК	ЗАО «Керамин СПб»**	327-28-91	06.07.2012	14800
ГРУЗЧИК	ООО «КЛИФ» **	677-27-46	11.07.2012	20000	СОСТАВИТЕЛЬ ФАРША	ООО «Гит-Продукт»**	313-67-46	09.08.2012	24000
ГРУЗЧИК	ООО «РАВИОЛИ» *	303-88-75	15.08.2012	14600	СПЕЦИАЛИСТ	ЗАО «Филип Моррис Ижора» **	718-45-45	03.07.2012	66300
ГРУЗЧИК	ЗАО «ДИКСИ-ПЕТЕРБУРГ» *	8911 134-87-34	21.08.2012	18000	СПЕЦИАЛИСТ	ЗАО «Филип Моррис Ижора» **	718-45-45	04.07.2012	47620
ДИРЕКТОР (НАЧАЛЬНИК, УПРАВЛЯЮЩИЙ) ПРЕДПРИЯТИЯ	ООО «Понссе» **	677-65-47	16.07.2012	30000	СПЕЦИАЛИСТ	МИФНС России №8 по Лен.области **	423-04-04	19.07.2012	15000
ДИСПЕТЧЕР	ООО «Торговый дом «Лазурит» **	309-12-40	11.07.2012	25000	СТОЛЯР	ООО «ДакБи» *	933-28-02	03.07.2012	20000
ДРОБИЛЬЩИК-РАЗМОЛЬЩИК	ЗАО «Керамин СПб»**	327-28-91	06.07.2012	16400	СТОЛЯР	ООО «СПЭВ» *	7-92-36	24.08.2012	25000
ЗАВЕДУЮЩИЙ СКЛАДОМ	ООО «Невские Машины и Прицепы» **	8965 087-77-05	14.06.2012	25000	СТРОПАЛЬЩИК	ООО «Невские Машины и Прицепы» **	8965 087-77-05	14.06.2012	25000
ЗАВЕДУЮЩИЙ ХОЗЯЙСТВОМ	ГБУ ЛО «СББЖ Ломоносовского р-на» **	423-09-59	20.08.2012	18000	ТЕЛЯТНИЦА	ЗАО «Можайское» **	7-92-36	18.07.2012	20000
ЗАМЕСТИТЕЛЬ ГЛАВНОГО БУХГАЛТЕРА	ООО «Невские Машины и Прицепы» **	8965 087-77-05	14.06.2012	30000	ТЕХНИК	ЗАО «Победа» **	88137 659-33-9	11.07.2012	20000
ЗАМЕСТИТЕЛЬ НАЧАЛЬНИКА	в/ч 6821 **	8921 584-97-66	07.06.2012	20000	ТЕХНИК	ЗАО «Можайское» **	7-92-36	18.07.2012	30000
ЗООИНЖЕНЕР	ООО «Русско-Высоцкая птицефабрика»**	423-02-86	08.08.2012	25000	ТЕХНИК	ЗАО «Победа» **	88137 659-33-9	25.07.2012	25000
ИНЖЕНЕР	ООО «Крафт Фудс Рус» **	812 346-76-20	15.06.2012	68800	ТОКАРЬ	ЗАО Птицефабрика Лаголово **	8813 767-81-02	10.07.2012	15000
ИНЖЕНЕР	ЛО ГП Ломоносовское ДРСУ **	423-06-62	03.07.2012	14000	ТОКАРЬ	ЗАО «Можайское» **	7-92-36	18.07.2012	20000
ИНЖЕНЕР	ЗАО «ПЗ КРАСНАЯ БАЛТИКА»**	5-01-58	10.07.2012	15000	ТРАКТОРИСТ	в/ч 6821 **	8921 584-97-66	07.06.2012	20000
ИНЖЕНЕР-МЕХАНИК	ООО «Русско-Высоцкая птицефабрика»**	423-02-86	08.08.2012	43000	ТРАКТОРИСТ	ООО «Невские Машины и Прицепы» **	8965 087-77-05	14.06.2012	25000
ИНЖЕНЕР ПО АВТОМАТИЗИРОВАННЫМ СИСТЕМАМ УПРАВЛЕНИЯ ПРОИЗ-ВОМ	ООО «Племенная птицефабрика Лебяжье»**	423-09-60	18.06.2012	25000	ТРАКТОРИСТ	ЗАО «Можайское» **	7-92-36	18.07.2012	25000
ИНЖЕНЕР ПО АВТОМАТИЗИРОВАННЫМ СИСТЕМАМ УПРАВЛЕНИЯ ПРОИЗ-ВОМ	ООО «Понссе» **	677-65-47	16.07.2012	30000	УБОРЩИК ПРОИЗВОДСТВЕННЫХ И СЛУЖЕБНЫХ ПОМЕЩЕНИЙ	ООО «Гит-Продукт»**	313-67-46	10.07.2012	14300
ИНЖЕНЕР-ПРОГРАММИСТ	ООО «Русско-Высоцкая птицефабрика»**	423-02-86	11.07.2012	18000	УБОРЩИК ПРОИЗВОДСТВЕННЫХ И СЛУЖЕБНЫХ ПОМЕЩЕНИЙ	ООО «Гит-Продукт»**	313-67-46	10.07.2012	14300
КЛАДОВЩИК	ООО «КЛИФ» **	677-27-46	11.07.2012	20000	УБОРЩИК ПРОИЗВОДСТВЕННЫХ И СЛУЖЕБНЫХ ПОМЕЩЕНИЙ	ООО «РАВИОЛИ» *	303-88-75	15.08.2012	15000
КЛАДОВЩИК	ООО «Инекс» **	8813 765-45-45	23.07.2012	20000	УБОРЩИК ПРОИЗВОДСТВЕННЫХ И СЛУЖЕБНЫХ ПОМЕЩЕНИЙ	ЗАО «ДИКСИ-ПЕТЕРБУРГ» *	8911 134-87-34	21.08.2012	15000
КЛАДОВЩИК	ЗАО «Победа» **	88137 659-33-9	25.07.2012	15000	УБОРЩИК ТЕРРИТОРИЙ	ООО «Полиграфоформление-ФЛЕКСО»**	334-88-07	10.07.2012	17000
КЛАДОВЩИК	ООО «РАВИОЛИ» *	303-88-75	15.08.2012	23000	УКЛАДЧИК ИЗДЕЛИЙ	ООО «Скиф»**	677-60-91	11.07.2012	18000
КЛАДОВЩИК	ООО «Атлантик Фиш» *	309-73-14	15.08.2012	30000	УКЛАДЧИК ИЗДЕЛИЙ	ООО «Скиф»**	677-60-91	27.08.2012	23500
КЛАДОВЩИК	ООО «Петрокартон» **	332-19-74	23.08.2012	20000	УКЛАДЧИК-УПАКОВЩИК	ООО «МАРКОНФЛЕКС» *	677-10-61	26.07.2012	20000
КОМПЛЕКТОВЩИК</									

Местная администрация МО Лебяженское городское поселение в период с 17 сентября по 17 октября 2012 года проводит публичные обсуждения по вопросу рассмотрения проекта планировки территории, расположенной в пос. Лебяжье по ул. Кооперативная и ограниченной с севера – проездом, с востока – ул. Кооперативной, с запада и юга – земельными участками.

Общественные слушания по проектным материалам состоятся 08 октября 2012 года в 17.00 в здании администрации МО Лебяженское городское поселение по адресу: пос. Лебяжье, ул. Приморская, д. 68.

С проектными материалами, подлежащими обсуждению, возможно ознакомиться в администрации МО Лебяженское городское поселение по адресу: Ленинградская область, Ломоносовский район, пос. Лебяжье, ул. Приморская, д. 68.

Контактное лицо: Суржик Евгения Александровна, тел. 8(813-76)76-156.

Замечания и предложения направлять письменно в адрес администрации МО Лебяженское городское поселение до 17 октября 2012 года.

Глава местной администрации
МО Лебяженское городское поселение
О.Ю. ФАУСТОВ

Местная администрация МО Лебяженское городское поселение в период с 17 сентября по 17 ноября 2012 года проводит публичные обсуждения по вопросу рассмотрения проекта Правил землепользования и застройки муниципального образования Лебяженское городское поселение.

Общественные слушания по проектным материалам состоятся:

1. в деревне Гора-Валдай 08 октября 2012 года в 17.00 в здании администрации МО Лебяженское городское поселение по адресу: д. Шепелево;

2. в деревне Кандикюля 10 октября 2012 года в 17 часов в здании администрации МО Лебяженское городское поселение по адресу: д. Шепелево;

3. в деревне Коваши 12 октября 2012 года в 16 часов в здании Дома культуры по адресу: д. Коваши, д. 55 «В»;

4. в деревне Новое Калище 15 октября 2012 года в 17 часов в здании Дома культуры по адресу: д. Коваши, д. 55 «В»;

5. в деревне Пулковое 16 октября 2012 года в 16 часов в здании Дома культуры по адресу: д. Коваши, д. 55 «В»;

6. в деревне Сюрье 17 октября 2012 года в 16 часов в здании Дома культуры по адресу: д. Коваши, д. 55 «В»;

7. в деревне Черная Лахта 16 октября 2012 года в 17 часов в здании администрации МО Лебяженское городское поселение по адресу: д. Шепелево;

8. в деревне Шепелево 9 октября 2012 года в 17 часов в здании администрации

МО Лебяженское городское поселение по адресу: д. Шепелево;

9. в поселке Лебяжье 17 октября 2012 года в 17 часов в здании местной администрации МО Лебяженское городское поселение по адресу: пос. Лебяжье, ул. Приморская, д. 68.

10. в поселке Форт – Красная Горка 11 октября 2012 года в здании местной администрации МО Лебяженское городское поселение по адресу: пос. Лебяжье, ул. Приморская, д. 68.

С проектными материалами, подлежащими обсуждению, можно ознакомиться в местной администрации МО Лебяженское городское поселение по адресу: Ленинградская область, Ломоносовский район, пос. Лебяжье, ул. Приморская, д. 68.

Контактное лицо: Суржик Евгения Александровна, тел. 8(81376)76-156.

Замечания и предложения направлять письменно в адрес местной администрации МО Лебяженское городское поселение до 17 ноября 2012 года.

Глава местной администрации
МО Лебяженское городское поселение
О.Ю. ФАУСТОВ

Местная администрация МО Лебяженское городское поселение в период с 17 сентября по 17 октября 2012 года проводит публичные обсуждения по вопросу изменения вида разрешенного использования земельного участка гр. Богданова А.Н. с «индивидуального жилищного строительства» на вид разрешенного использования «ведение личного подсобного хозяйства», расположенного по адресу: МО Лебяженское городское поселение, пос. Лебяжье, ул. Больничная, д. 27, площадью 900 кв. м.

Общественные слушания по проектным материалам состоятся 10 октября 2012 года в 17.00 в здании администрации МО Лебяженское городское поселение по адресу: п. Лебяжье, ул. Приморская, д. 68.

С проектными материалами, подлежащими обсуждению, можно ознакомиться в администрации МО Лебяженское городское поселение по адресу: Ленинградская область, Ломоносовский район, пос. Лебяжье, ул. Приморская, д. 68.

Контактное лицо: Суржик Евгения Александровна, тел. 8(813-76)76-156.

Замечания и предложения направлять письменно в адрес администрации МО Лебяженское городское поселение до 17 октября 2012 года.

Глава местной администрации
МО Лебяженское городское поселение
О.Ю. ФАУСТОВ

**СОВЕТ ДЕПУТАТОВ ВТОРОГО СОЗЫВА
МУНИЦИПАЛЬНОГО ОБРАЗОВАНИЯ ЛЕБЯЖЕНСКОЕ ГОРОДСКОЕ ПОСЕЛЕНИЕ
ЛОМОНОСОВСКОГО МУНИЦИПАЛЬНОГО РАЙОНА
ЛЕНИНГРАДСКОЙ ОБЛАСТИ**

РЕШЕНИЕ

12 сентября 2012 г.

№ 20

Об утверждении инвестиционной программы Общества с ограниченной ответственностью «Ломоносовский районный топливно-энергетический комплекс на 2012-2015 г.

В соответствии с Федеральным законом от 30 декабря 2004 года №210-ФЗ «Об основах регулирования тарифов организаций коммунального комплекса» и Методическими рекомендациями по разработке инвестиционных программ организаций коммунального комплекса, утвержденными Приказом Министерства регионального развития Российской Федерации №99 от 10.10.2007 г. **РЕШИЛ:**

1. Утвердить инвестиционную программу Общества с ограниченной ответственностью «Ломоносовский районный топливно-энергетический комплекс» по строительству и модернизации систем коммунальной инфраструктуры на срок 2012 года – 2015 год.

Общая стоимость инвестиций составляет 54 147 817 (Пятьдесят че-

тыре миллиона сто сорок семь тысяч восемьсот семнадцать) рублей 68 копеек, в том числе денежные средства Дирекции по строительству в Северо-Западном регионе Управления капитального строительства Службы обеспечения деятельности Федеральной службы безопасности Российской Федерации, что составляет 18. 124. 000 (восемнадцать миллионов сто двадцать четыре тысячи) рублей 00 копеек.

2. Решение №18.0т 24.08.2012 г. Считать утратившим силу.

3. Настоящее решение вступает в силу после его опубликования (обнародования).

Глава МО Лебяженское городское поселение Ю.В. ЗАХАРЧУК

РЕШЕНИЕ

**СОВЕТА ДЕПУТАТОВ ВТОРОГО СОЗЫВА
МУНИЦИПАЛЬНОГО ОБРАЗОВАНИЯ ЛОПУХИНСКОЕ СЕЛЬСКОЕ ПОСЕЛЕНИЕ
МУНИЦИПАЛЬНОГО ОБРАЗОВАНИЯ
ЛОМОНОСОВСКИЙ МУНИЦИПАЛЬНЫЙ РАЙОН
ЛЕНИНГРАДСКОЙ ОБЛАСТИ**

От 06.09.2012 г.

№13

Об утверждении размера платы за содержание и текущий ремонт общего имущества в многоквартирных домах, включающая в себя плату за услуги по сбору и вывозу мусора и работы по управлению многоквартирными домами в МО Лопухинское сельское поселение

В соответствии с Федеральным законом №131 от 06.10.2003 г.; статьей 154, 156, 157 Жилищного кодекса РФ; постановлением Правительства РФ №307 от 23.05.2006 г.; приказом Федеральной службы по тарифам и ценовой политике Правительства Ленинградской области №147-п 30.10.2009 «Об установлении по муниципальным образованиям Ленинградской области на 2010 год предельных максимальных индексов изменения размера платы граждан за жилое помещение и предельных индексов изменения размера платы граждан за коммунальные услуги»; приказами Правительства Ленинградской области от 20.11.2009 г. №203-п и 208-п, Совет депутатов МО Лопухинское сельское поселение **решил:**

1. Установить и ввести тарифы по оплате за содержание и текущий ремонт общего имущества в многоквартирных домах, включающие в себя плату за услуги по сбору и вывозу мусора и работы по управлению многоквартирными домами, согласно приложения №1.

2. Настоящее решение опубликовать в СМИ.

3. Настоящее решение вступает в силу с момента его опубликования.

Глава муниципального образования
Лопухинское сельское поселение А.Н. АЛЕКСЕЕВ

Приложение №1

к решению совета депутатов МО Лопухинское сельское поселение
№13 от 06.09.2012 г.

Размер ежемесячной платы за содержание и текущий ремонт общего имущества в домах, расположенных на территории МО Лопухинское сельское поселение

Адрес	Год ввода	Общая площадь кв.м	Сан. содержание, дератизация, ВДГО общего имущества сод. УК, пасп. ст. и отд. начисления расчета	Эл/ энергия	Тек. ремонт и ТО	Вывоз мусора	Итого плата за содержание и текущий ремонт общего имущества дома (руб/ кв.м) для коммун. кв. и общежитий (на 1 кв.м жил. пл.)
Дер. Лопухинка							
Ул. Первомайская							
Дом №1	1968	3609,1	4,58	1,12	6,42	2,88	15,00
№3	1971	3586,2	4,58	1,12	6,42	2,88	15,00
№5	1969	3524,2	4,58	1,12	6,42	2,88	15,00
№7	1977	3750,1	4,58	1,12	6,42	2,88	15,00
№9	1981	3695	4,58	1,12	6,42	2,88	15,00
№11	1983	4403	4,58	1,12	6,42	2,88	15,00
Ул. Детский дом							
Дом №1 кв. 1, 2, 3	1914	137,3	3,93	1,12	6,42	2,88	14,35
№3 кв. 1	1913	76,75	3,93	1,12	6,42	2,88	14,35
№4	1952	55,4	3,93	1,12	6,42	2,88	14,35
Ул. Мира							
№5	1963	641	4,53	1,12	6,42	2,88	14,95
№7	1962	451,8	4,58	1,12	6,42	2,88	15,00
№11	1962	451,6	4,58	1,12	6,42	2,88	15,00
№13	1964	622,6	4,53	1,12	6,42	2,88	14,95
№39	1979	153,8	1,04	—	—	2,88	3,92
№41	1986	99,6	1,04	—	—	2,88	3,92
Дер. Горки							
Дом №10							
№10	1964	633,6	4,39	1,12	6,42	2,88	14,81
№12	1968	508,1	4,39	1,12	6,42	2,88	14,81
№14	1969	508,1	4,39	1,12	6,42	2,88	14,81
№8	1964	604,8	4,39	1,12	6,42	2,88	14,81
Дер. Заостровье							
Дом №4							
№4	1965	643,3	4,39	1,12	6,42	2,88	14,81
№6	1965	641,4	4,39	1,12	6,42	2,88	14,81
Дер. В Рудицы							
Ул. Полевая д. №5							
Ул. Рабочая, д. 15. кв. 1	1953	28,9	1,04	—	—	2,88	3,92
Ул. Центральная, д. 1, кв. 2, 3	1953	39,4	1,04	—	—	2,88	3,92
Ул. Хвойная д. 2	1962	71,3	1,04	—	—	2,88	3,92
Дер. Глобицы:							
Ул. Октябрьская							
Дом №2	1964	646,6	4,39	1,12	6,42	2,88	14,81
№4	1964	602,9	4,39	1,12	6,42	2,88	14,81
№5	1964	54	0,99	—	—	2,88	3,87
Ул. Героев							
Дом №2	1964	52	0,99	—	—	2,88	3,87
№3	1964	50,7	0,99	—	—	2,88	3,87
№5	1977	1309	4,58	1,12	6,42	2,88	15,00
№6	1977	1290,9	4,58	1,12	6,42	2,88	15,00
№7	1986	1465,3	4,58	1,12	6,42	2,88	15,00
№8	1987	1458	4,58	1,12	6,42	2,88	15,00
№10	1981	1436,1	4,58	1,12	6,42	2,88	15,00
№12	1982	1436,4	4,58	1,12	6,42	2,88	15,00
№13	1957	118,4	0,99	—	—	2,88	3,87
№15	1957	33	0,99	—	—	2,88	3,87
№18а	1971	901	4,58	1,12	6,42	2,88	15,00
№18б	1971	897,3	4,58	1,12	6,42	2,88	15,00
№19	1959	31	0,99	—	—	2,88	3,87
№20а	1972	753,3	4,58	1,12	6,42	2,88	15,00
№20б	1972	750,7	4,58	1,12	6,42	2,88	15,00
№21 кв. 1	1958	26,6	0,99	—	—	2,88	3,87
№24	1964	42,3	0,99	—	—	2,88	3,87
№25	1958	54	0,99	—	—	2,88	3,87
№29	1969	40	0,99	—	—	2,88	3,87
№34	1963	60	0,99	—	—	2,88	3,87
№40	1963	60	0,99	—	—	2,88	3,87
№42	1963	70	0,99	—	—	2,88	3,87
Ул. Копорская							
Дом №1	1959	50,8	0,99	—	—	2,88	3,87
№2	1959	31	0,99	—	—	2,88	3,87
№3	1969	50,8	0,99	—	—	2,88	3,87
Ул. Лесная							
Дом №4	1963	60	0,99	—	—	2,88	3,87
№5	1958	37	0,99	—	—	2,88	3,87
№5 / 1	1958	37	0,99	—	—	2,88	3,87
№6	1947	44,7	0,99	—	—	2,88	3,87
№7	1957	37	0,99	—	—	2,88	3,87
Ул. Мирная							
Дом №2	1969	40	0,99	—	—	2,88	3,87
Ул. Школьная д. №3	1957	111,4	0,99	—	—	2,88	3,87
№7	1959	39,1	0,99	—	—	2,88	3,87
№9	1969	40	0,99	—	—	2,88	3,87
№10	1963	60	0,99	—	—	2,88	3,87

Официально

ИНФОРМАЦИЯ УПРАВЛЕНИЯ ПЕНСИОННОГО ФОНДА РФ
В Г. ЛОМОНОСОВ И ЛОМОНОСОВСКОМ РАЙОНЕПрием отчетности от страхователей
за 9 месяцев 2012 года

Органы Пенсионного фонда РФ по Санкт-Петербургу и Ленинградской области с 1 октября 2012 года приступят к приему от страхователей, производящих выплаты и иные вознаграждения в пользу физических лиц, отчетности по страховым взносам и индивидуальному (персонифицированному) учету за отчетный период – 9 месяцев 2012 года.

В настоящую отчетную кампанию страхователи представляют расчет по начисленным и уплаченным страховым взносам по форме РСВ-1 и сведения индивидуального (персонифицированного) учета о страховом стаже застрахованных лиц, а также о начисленных и уплаченных за них страховых взносах на обязательное пенсионное страхование (сведения по формам СЗВ-6-1(СЗВ-6-2) + АДВ-6-2).

Сведения индивидуального (персонифицированного) учета о страховом стаже и страховых взносах застрахованных лиц (по формам СЗВ-6-1(СЗВ-6-2) + АДВ-6-2) должны быть представлены одновременно с Расчетом по форме РСВ-1.

Напоминаем страхователям о целесообразности перехода на электронный документооборот (ЭДО), как на одно из самых оптимальных решений с точки зрения удобства, экономии времени и оперативности представления отчетности в органы ПФР. Данная технология позволяет направлять отчетность в Управление ПФР непосредственно с рабочего места бухгалтера (или другого сотрудника страхователя) в любой

день и в любое время суток и, соответственно, у страхователя отпадает необходимость личного посещения Управления ПФР (что при четырехкратном приеме отчетности в течение года приобретает еще большую актуальность). Кроме этого, система ЭДО позволяет оперативно исправлять ошибки, обнаруженные органом ПФР в представленных документах.

Последний день срока представления отчетных документов – 15 ноября 2012 года. Управление рекомендует страхователям до начала отчетной кампании произвести сверку перечисленных сумм страховых взносов.

Обращаем внимание страхователей, что за непредставление сведений индивидуально (персонифицированного) учета и отчета по форме РСВ-1 или представление их с нарушением сроков, установленных действующим законодательством, к страхователям применяются финансовые санкции в виде штрафа.

Начальник Управления Пенсионного фонда РФ
в г. Ломоносов и Ломоносовском районе
Н.Г. МАРКОВА

ИНФОРМАЦИОННЫЕ СООБЩЕНИЯ

Администрация МО Ломоносовский муниципальный район информирует физических и юридических лиц о возможном (предстоящем) предоставлении ООО «Областные строительные материалы» земельного участка по адресу: Ленинградская область, Ломоносовский район, МО Большеижорское городское поселение, п. Большая Ижора, ориентировочной площадью 5670 кв. м для строительства торговой базы.

Председатель КУМИ
И.М. ВАСИЛЬЕВ

Администрация МО Ломоносовский муниципальный район информирует физических и юридических лиц о возможном (предстоящем) предоставлении в долгосрочную аренду земельного участка ориентировочной площадью 125000 кв.м. для создания фермерского хозяйства. Местоположение земельного участка: Ленинградская область, Ломоносовский район, Оржицкое сельское поселение, у д. Вильповицы.

Замечания и предложения письменно направлять с 17.09.2012 г. по 17.10.2012 г. в общий отдел администрации МО Ломоносовский муниципальный район по адресу: Санкт-Петербург, г. Ломоносов, ул. Владимирская, д. 19/15, кабинет №30, тел.: 423-06-60.

И.о. начальника отдела по землепользованию
Е.М. ЛЕБЕДЕВА

МЕСТНАЯ АДМИНИСТРАЦИЯ МО ГОСТИЛИЦКОЕ СЕЛЬСКОЕ ПОСЕЛЕНИЕ
МО ЛОМОНОСОВСКОГО МУНИЦИПАЛЬНОГО РАЙОНА
ЛЕНИНГРАДСКОЙ ОБЛАСТИ

ПОСТАНОВЛЕНИЕ

от 07 сентября 2012 года

№ 76

«Об утверждении норматива стоимости одного квадратного метра
общей площади жилья на территории МО Гостилицкое сельское поселение
на IV квартал 2012 года»

В целях реализации на территории муниципального образования Гостилицкое сельское поселение МО Ломоносовского муниципального района Ленинградской области федеральных, региональных и муниципальных целевых программ, направленных на улучшение жилищных условий граждан, во исполнение пункта 2.6 Положения о порядке и условиях реализации мероприятий по улучшению жилищных условий граждан, проживающих в сельской местности, в том числе молодых семей и молодых специалистов в рамках долгосрочной целевой программы «Социальное развитие села на 2009-2012 годы», утвержденного постановлением Правительства Ленинградской области от 21.08.2009 года № 272 (ред. от 14.12.2010 года), в соответствии с «Методическими рекомендациями для муниципальных районов Ленинградской области по проведению расчетов средней рыночной стоимости одного квадратного метра общей площади жилья для определения размеров социальных

выплат за счет средств областного бюджета гражданам, участвующим в жилищных программах, которые реализуются на территории Ленинградской области», утвержденными приказом комитета по строительству Ленинградской области от 15.03.2012 года № 3 (приложение № 1), постановляю:

Утвердить среднюю рыночную стоимость одного квадратного метра общей площади жилья на IV квартал 2012 года на территории МО Гостилицкое сельское поселение для расчета размера социальных выплат в размере 44 473 рубля.

1. Контроль над исполнением постановления оставляю за собой.

2. Настоящее постановление подлежит опубликованию (обнародованию).

4. Настоящее постановление вступает в силу с 01 октября 2012 года.

Глава местной администрации МО Гостилицкое
сельское поселение Т.А. БЕЛОВА

Приложение
к постановлению местной администрации
МО Гостилицкое сельское поселение №76 от 07.09.2012

РАСЧЕТ

средней рыночной стоимости одного квадратного метра жилья на территории
МО Гостилицкое сельское поселение МО Ломоносовского муниципального района
Ленинградской области на IV квартал 2012 года

(руб.)

Наименование муниципального образования	Показатель средней стоимости одного квадратного метра общей площади жилья (Ср. ст. кв. м)	Расчётные показатели				
		Ст. дог.	Ст. кред.	Ст. строит.	Оржицкое сельское поселение	Пениковское сельское поселение
МО Гостилицкое сельское поселение	44 473	48300	–	–	45 029	43 955

Средняя стоимость 1 кв. м. = (48300x0,92+45029+43955)/3= 44 473 руб.

Соучредители – Совет депутатов муниципального образования Ломоносовский муниципальный район Ленинградской области и Администрация муниципального образования Ломоносовский муниципальный район Ленинградской области
Газета зарегистрирована в Управлении Федеральной службы по надзору в сфере связи, информационных технологий и массовых коммуникаций по Санкт-Петербургу и Ленинградской области. Свидетельство о регистрации средства массовой информации ПИ № ТУ 78 – 00539 от 29 марта 2010 года

Главный редактор А.П. ГРУШИН
Адрес редакции: 198412, СПб, г. Ломоносов, ул. Владимирская, 19/15, каб.17, телефон/факс 423-08-87, E-mail: lomonosovpress@mail.ru, сайт: www.lomonosovlo.ru
При использовании материалов газеты ссылка на «Ломоносовский районный вестник» обязательна. Материалы со знаком © печатаются на договорной основе, ответственность за содержание данных материалов несет заказчик публикации.
За содержание материалов, публикуемых за подписью должностных лиц органов местного самоуправления, отвечают авторы публикаций. Материалы внешних авторов печатаются с их согласия; авторские гонорары не предусмотрены.

Подписано в печать 14.09.2012 г.
Тираж 2000 экз. Заказ № 942.
Распространяется бесплатно.
Номер отпечатан в ОАО «Первая Образцовая типография», филиал «Санкт-Петербургский газетный комплекс». Адрес типографии: 198216, Санкт-Петербург, Ленинский пр., 139.

СОВЕТ ДЕПУТАТОВ
МУНИЦИПАЛЬНОГО ОБРАЗОВАНИЯ КИПЕНСКОЕ СЕЛЬСКОЕ
ПОСЕЛЕНИЕ ЛОМОНОСОВСКОГО МУНИЦИПАЛЬНОГО РАЙОНА
ЛЕНИНГРАДСКОЙ ОБЛАСТИ ВТОРОГО СОЗЫВА

РЕШЕНИЕ № 5

д. Кипень

«12» сентября 2012

«Об установлении расчетной величины для расчета
должностных окладов работников Кипенской сельской
библиотеки и МУ ККТ ДК д. Кипень»

Решил:

1. Установить расчетную величину 6466 р. 00 коп. (Шесть тысяч четыреста шестьдесят шесть рублей 00 копеек) для расчета должностных окладов работников Кипенской сельской библиотеки и МУ ККТ ДК д. Кипень за выполнение установленной нормы труда согласно новой системе оплаты труда (Основания: решение Совета депутатов МО Кипенское сельское поселение №24 от 16.12.2011 г. «Об утверждении проекта Положения о системах оплаты труда»).

2. Настоящее решение вступает в силу со дня его официального опубликования в средствах массовой информации и на официальном сайте МО Кипенское сельское поселение www.kipen.org в сети «Интернет».

Председатель совета депутатов
МО Кипенское сельское поселение М.В. КЮНЕ

СОВЕТ ДЕПУТАТОВ
МУНИЦИПАЛЬНОГО ОБРАЗОВАНИЯ КИПЕНСКОЕ СЕЛЬСКОЕ
ПОСЕЛЕНИЕ ЛОМОНОСОВСКОГО МУНИЦИПАЛЬНОГО РАЙОНА
ЛЕНИНГРАДСКОЙ ОБЛАСТИ ВТОРОГО СОЗЫВА

РЕШЕНИЕ № 7

д. Кипень

«12» сентября 2012 год

«Об утверждении «Правил землепользования и застройки
МО Кипенское сельское поселение МО Ломоносовский
муниципальный район Ленинградской области»

Рассмотрев проект «Правил землепользования и застройки МО Кипенское сельское поселение МО Ломоносовский муниципальный район Ленинградской области», разработанный научно-проектным институтом пространственного планирования «Энко», и в соответствии с действующим Уставом МО Кипенское сельское поселение, совет депутатов МО Кипенское сельское поселение МО Ломоносовский муниципальный район Ленинградской области, **решил:**

1. Утвердить «Правила землепользования и застройки МО Кипенское сельское поселение МО Ломоносовский муниципальный район Ленинградской области».

2. Настоящее решение опубликовать в газете «Ломоносовский районный вестник» и разместить на официальном сайте МО Кипенское сельское поселение в сети «Интернет».

Председатель совета депутатов МО Кипенское сельское поселение
М.В. КЮНЕ

СОВЕТ ДЕПУТАТОВ
МУНИЦИПАЛЬНОГО ОБРАЗОВАНИЯ КИПЕНСКОЕ СЕЛЬСКОЕ
ПОСЕЛЕНИЕ ЛОМОНОСОВСКОГО МУНИЦИПАЛЬНОГО РАЙОНА
ЛЕНИНГРАДСКОЙ ОБЛАСТИ ВТОРОГО СОЗЫВА

РЕШЕНИЕ № 8

д. Кипень

«12» сентября 2012 год

«Об утверждении программы «Энергосбережения
и повышение энергетической эффективности
МО Кипенское сельское поселение»»

Рассмотрев проект программы «Энергосбережения и повышение энергетической эффективности МО Кипенское сельское поселение МО Ломоносовский муниципальный район Ленинградской области», в соответствии с действующим Уставом МО Кипенское сельское поселение, совет депутатов МО Кипенское сельское поселение МО Ломоносовский муниципальный район Ленинградской области, **решил:**

1. Утвердить программу «Энергосбережения и повышение энергетической эффективности МО Кипенское сельское поселение».

2. Настоящее решение опубликовать в газете «Ломоносовский районный вестник» и разместить на официальном сайте МО Кипенское сельское поселение в сети «Интернет».

Председатель совета депутатов
МО Кипенское сельское поселение М.В. КЮНЕ

СОВЕТ ДЕПУТАТОВ
МУНИЦИПАЛЬНОГО ОБРАЗОВАНИЯ КИПЕНСКОЕ СЕЛЬСКОЕ
ПОСЕЛЕНИЕ ЛОМОНОСОВСКОГО МУНИЦИПАЛЬНОГО РАЙОНА
ЛЕНИНГРАДСКОЙ ОБЛАСТИ ВТОРОГО СОЗЫВА

РЕШЕНИЕ № 9

д. Кипень

«12» сентября 2012 год

«Об утверждении энергетического паспорта администрации
муниципального образования Кипенское сельское
поселение Ломоносовского муниципального района
Ленинградской области»

Рассмотрев проект энергетического паспорта местной администрации МО Кипенское сельское поселение МО Ломоносовский муниципальный район Ленинградской области, в соответствии с действующим Уставом МО Кипенское сельское поселение, совет депутатов МО Кипенское сельское поселение МО Ломоносовский муниципальный район Ленинградской области, **решил:**

1. Утвердить энергетический паспорт местной администрации МО Кипенское сельское поселение.

2. Настоящее решение опубликовать в газете «Ломоносовский районный вестник» и разместить на официальном сайте МО Кипенское сельское поселение в сети «Интернет».

Председатель совета депутатов
МО Кипенское сельское поселение М.В. КЮНЕ