



Ломоносовский Районный Вестник

Газета совета депутатов и администрации муниципального образования Ломоносовский муниципальный район Ленинградской области

№ 42 (685) 22 октября 2012 года

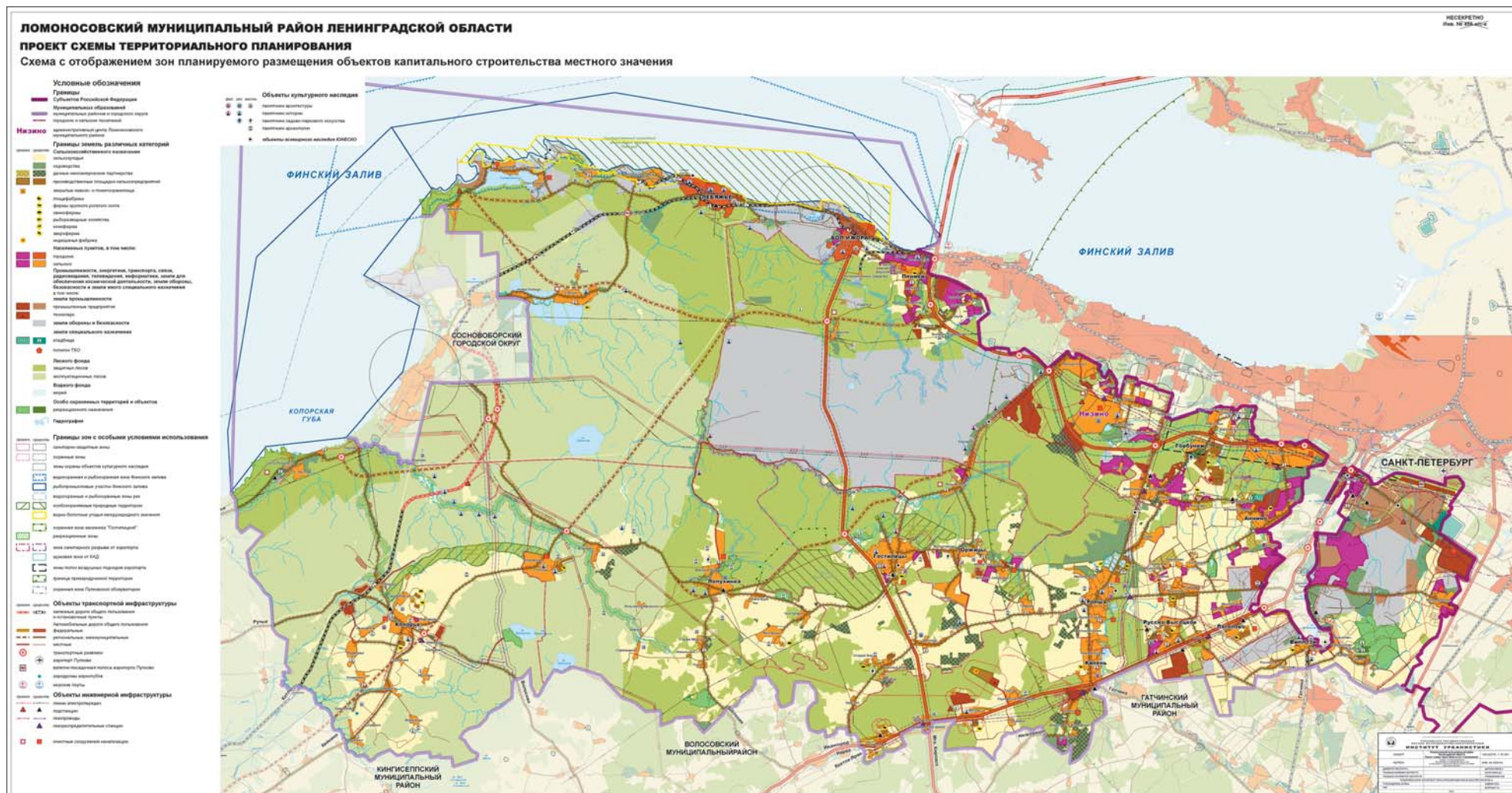
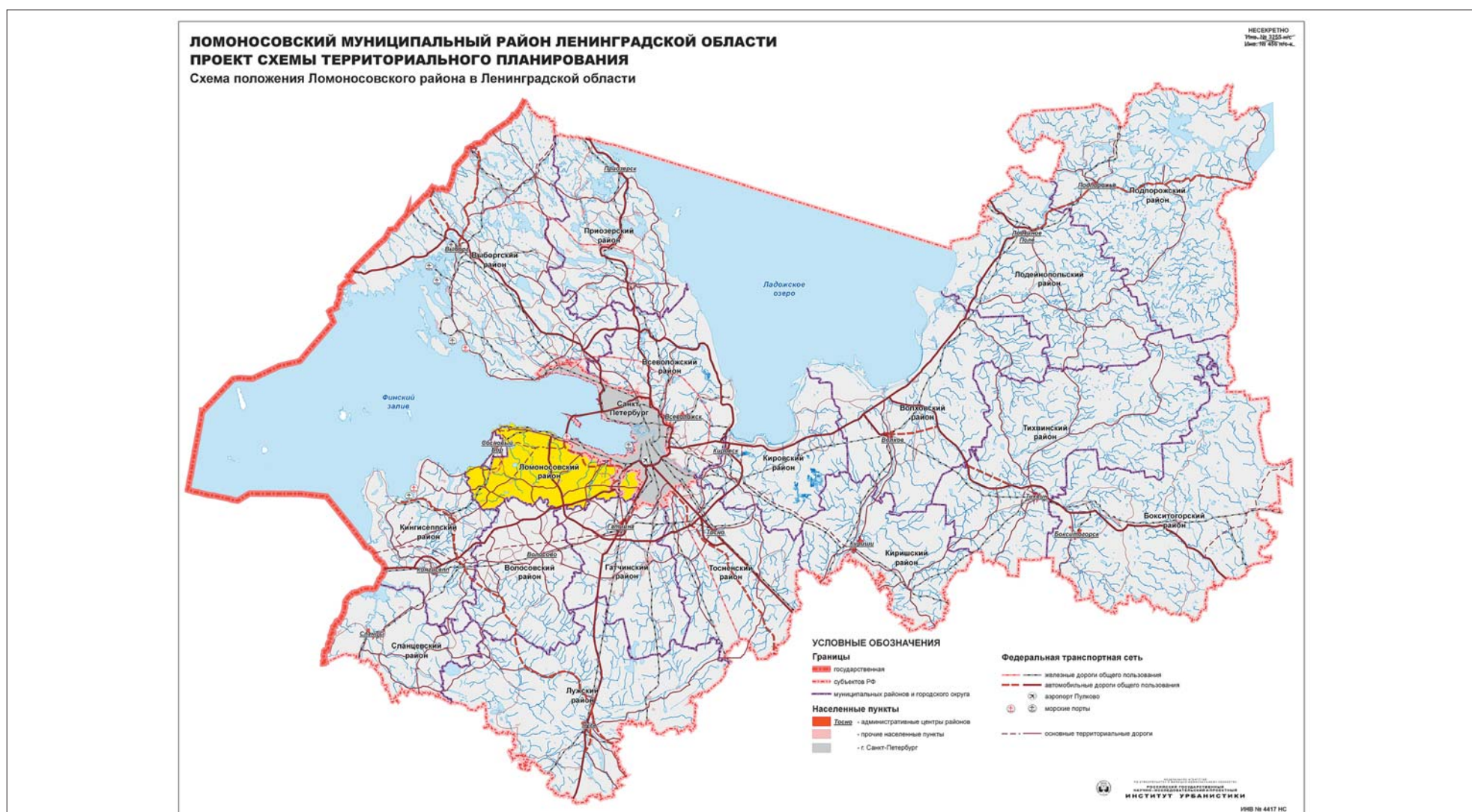
телефон/факс 423-08-87

lomonosovpress@mail.ru

www.lomonosovlo.ru

ОФИЦИАЛЬНО

Схема территориального планирования Ломоносовского муниципального района Ленинградской области Положение о территориальном планировании



Официально

(Продолжение. Начало на стр. 1-3)

6.3.3 Мероприятия в части создания условий для обеспечения городских и сельских поселений, входящих в состав муниципального района, услугами по организации досуга и услугами организаций культуры и библиотечного обслуживания населения межпоселенческими библиотеками.

№ п/п	Сроки реализации	
	Первая очередь	Расчетный срок
1.	Большеижевское городское поселение	
2.	Реконструкция здания клуба и библиотеки	
3.	Лебяженское городское поселение	
4.	Строительство кинотеатра	
5.	Гостилицкое сельское поселение	
6.	Строительство культурно-досугового оздоровительного центра	
7.	Кипенское сельское поселение	
8.	Реконструкция ДК в деревне Кипень	
9.	Лагоповское сельское поселение	
10.		Строительство клубного учреждения на 200 мест в деревне Мухоловка
11.	Лопухинское сельское поселение	
12.	Строительство клубного учреждения в деревне Лопухинка	
13.	Капитальный ремонт ДК и библиотеки в деревне Глобицы	
14.	Низинское сельское поселение	
15.	Реконструкция здания ДК в деревне Низино	Размещение районной библиотеки в деревне Низино
16.	Строительство клубного учреждения на 450 мест в пункте Троицкая Гора.	
17.	Строительство библиотеки в населённом пункте Троицкая Гора	
18.	Строительство музея в деревне Низино	
19.	Строительство кинотеатра в деревне Низино	
20.	Оржицкое сельское поселение	
21.	Строительство клубного учреждения на 350 мест в деревне Ильино.	
22.	Пениковское сельское поселение	
23.	Строительство Дома культуры и досугового центра в деревне Пеники	
24.	Русско-Высоцкое сельское поселение	
25.	Реконструкция культурно-досугового центра	

5.3.4 Мероприятия в части развития сети спортивных сооружений

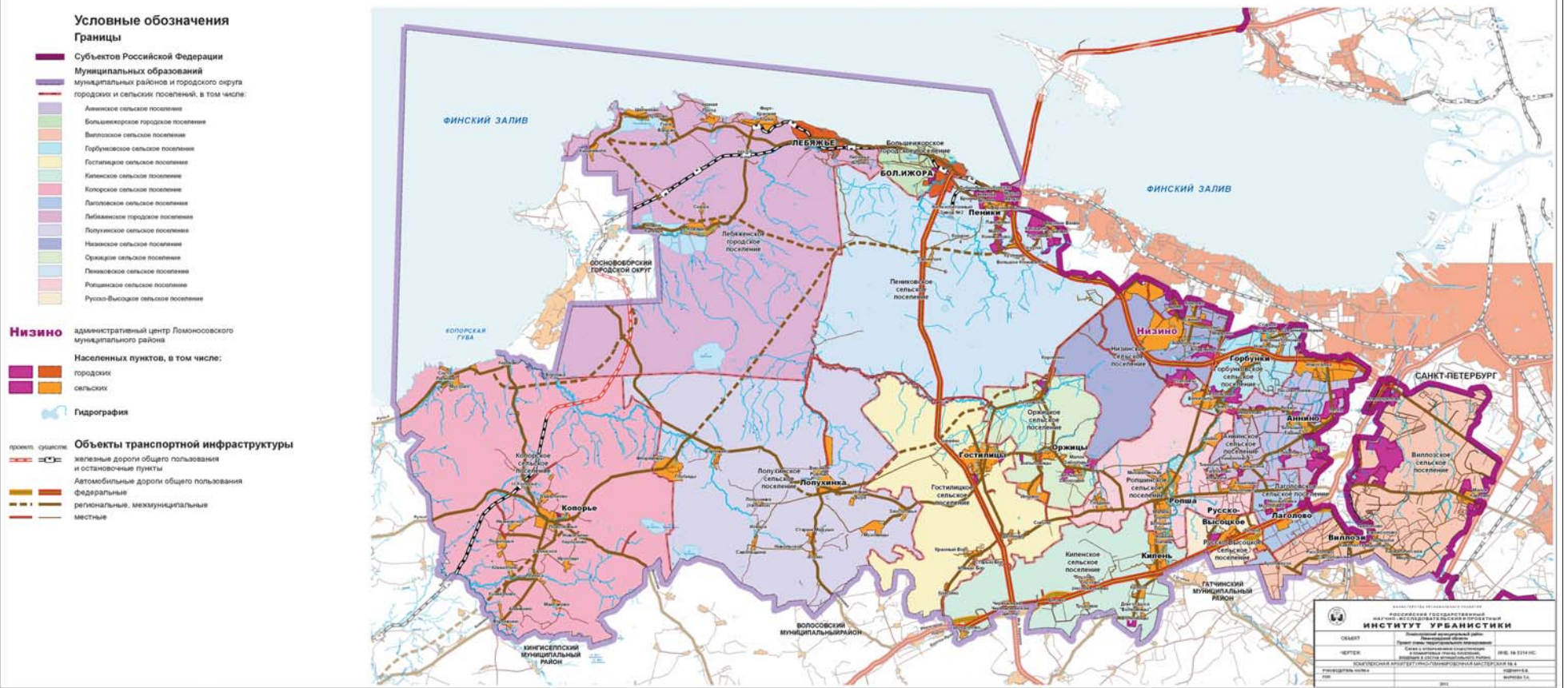
№ п/п	Сроки реализации	
	Первая очередь	Расчётный срок
1.	Большеижевское городское поселение	
2.		Строительство бассейна в городском посёлке Большая Ижора
3.	Лебяженское городское поселение	
4.	Реконструкция бассейна в городском посёлке Лебяжье	
5.	Виллозское сельское поселение	
6.	Строительство физкультурно-оздоровительного центра со спортивным залом и бассейном в деревне Виллози	
7.	Строительство физкультурно-оздоровительного комплекса населённом пункте Новогорелово в составе: спортивный зал площадью 500 м ² , плавательный бассейн площадью 400 м ² зеркала воды, баня на 72 места	
8.	Горбунковское сельское поселение	
9.	Строительство бассейна 450 м ² зеркала воды на базе нового общеобразовательного учреждения в деревне Райкузи	Размещение бассейнов при строящихся общеобразовательных учреждениях в деревне Велигонты
10.		Строительство спортивных залов общей площадью 20 тыс. м ² . Строительство спортзала 780 м ² пола и бассейна 360 м ² зеркала воды на базе общеобразовательного учреждения в деревне Велигонты, Строительство плоскостных спортивных площадок 1080 м ² на базе общеобразовательного учреждения в деревне Велигонты,

(Продолжение на стр. 5)

ЛОМОНОСОВСКИЙ МУНИЦИПАЛЬНЫЙ РАЙОН ЛЕНИНГРАДСКОЙ ОБЛАСТИ

ПРОЕКТ СХЕМЫ ТЕРРИТОРИАЛЬНОГО ПЛАНИРОВАНИЯ

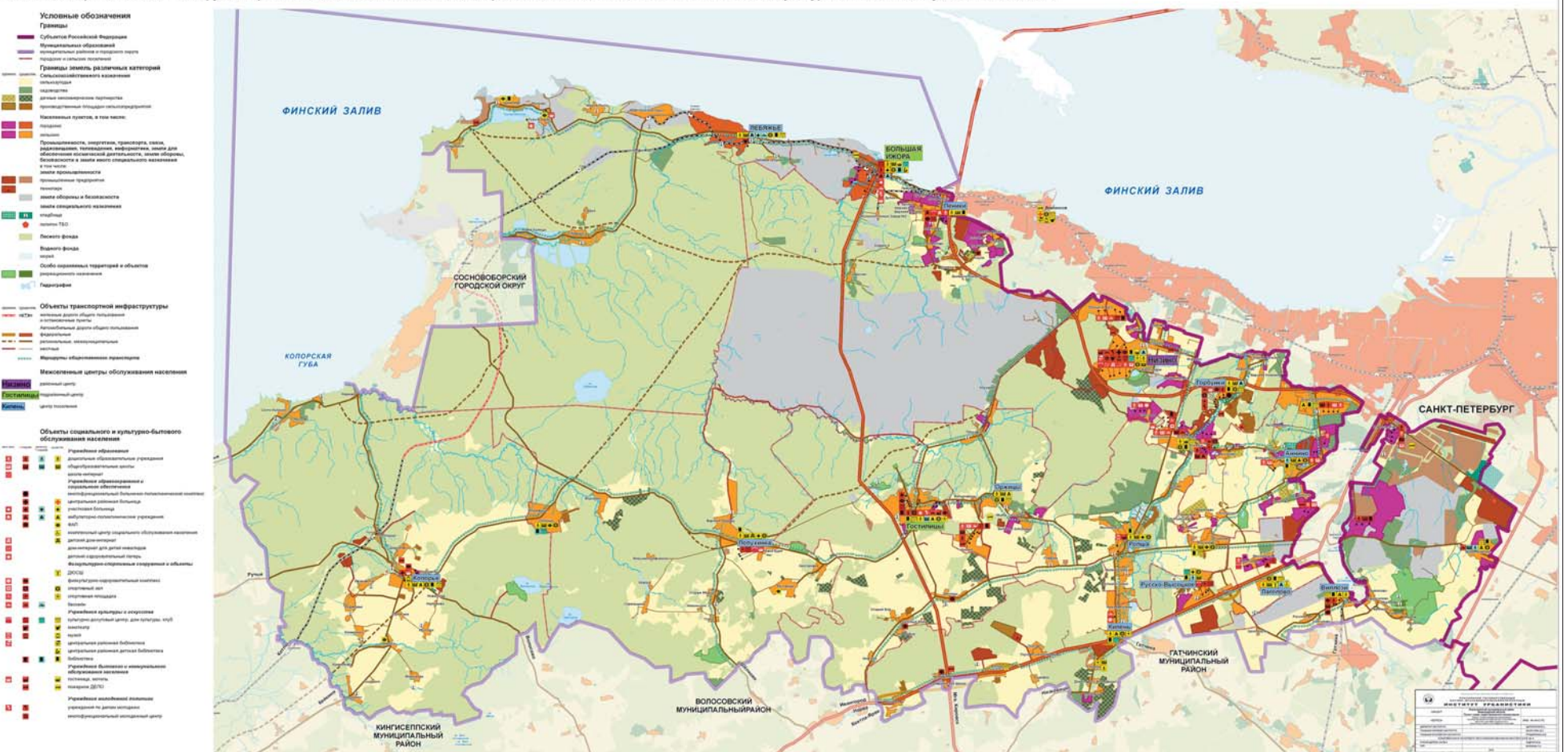
Схема с отображением существующих и планируемых границ поселений, входящих в состав муниципального района



ЛОМОНОСОВСКИЙ МУНИЦИПАЛЬНЫЙ РАЙОН ЛЕНИНГРАДСКОЙ ОБЛАСТИ

ПРОЕКТ СХЕМЫ ТЕРРИТОРИАЛЬНОГО ПЛАНИРОВАНИЯ

Схема с отображением зон планируемого размещения объектов капитального строительства местного значения социального и культурно-бытового обслуживания населения



Официально

(Продолжение. Начало на стр. 1-4)

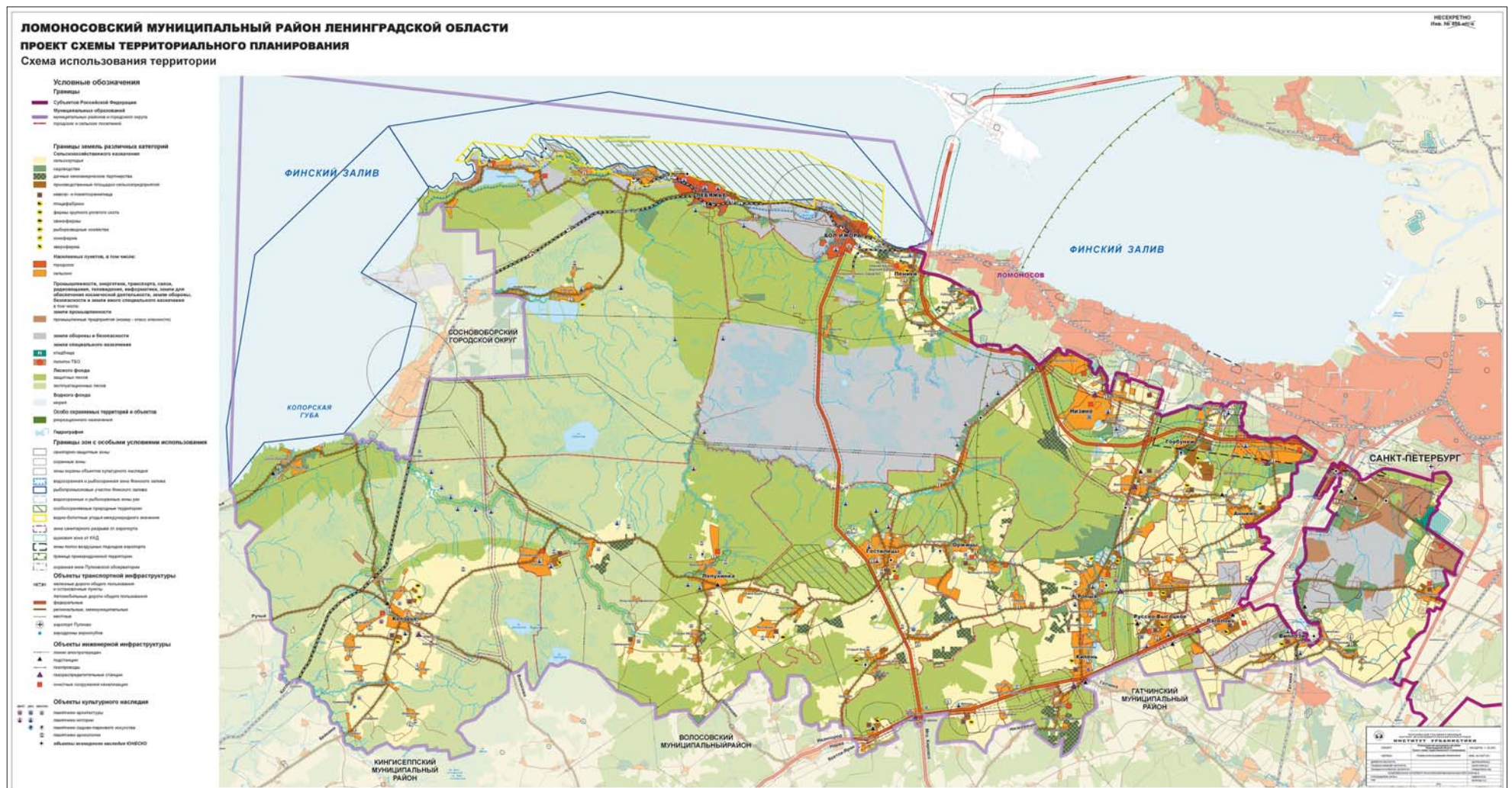
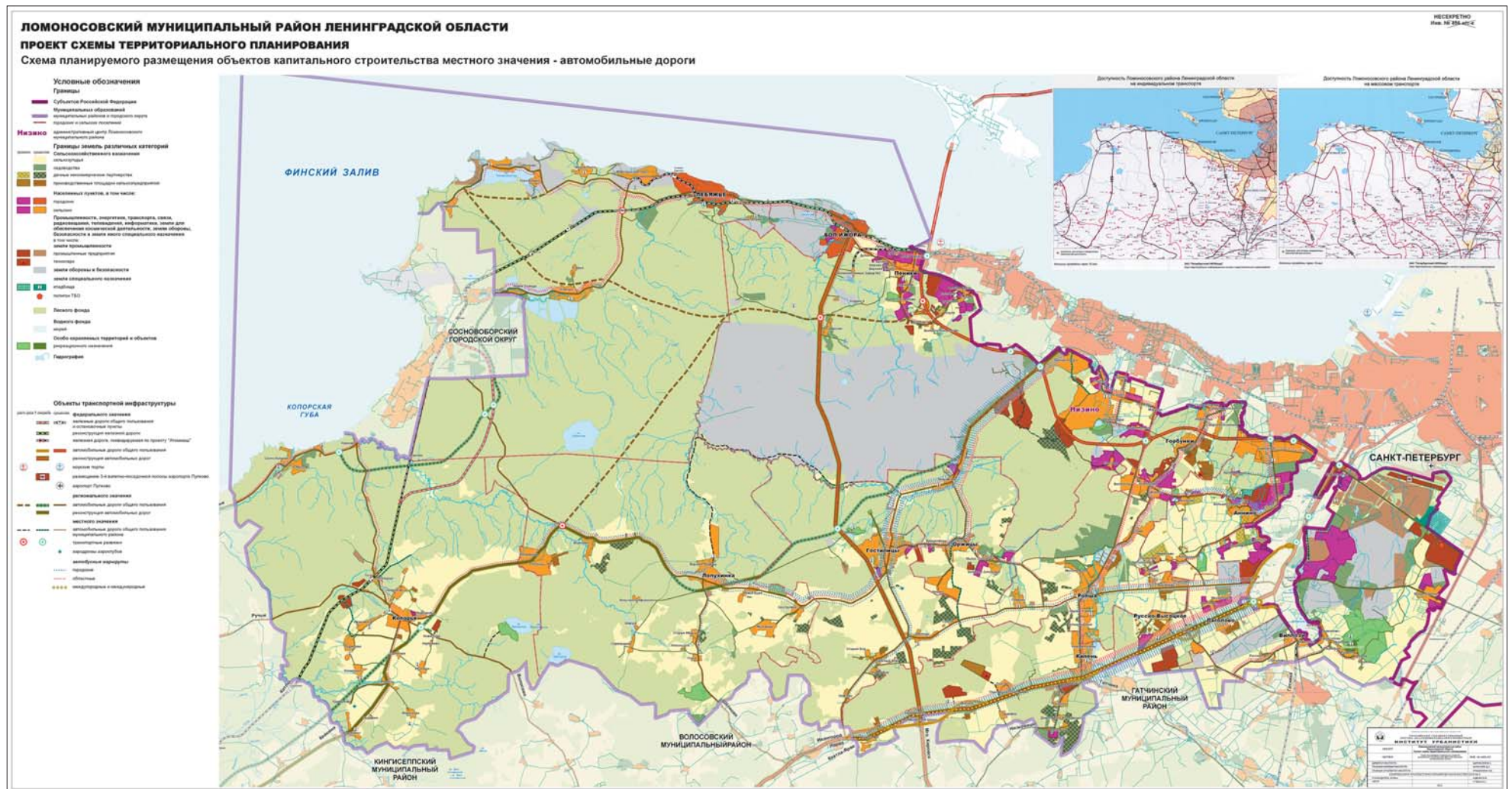
11.	Строительство плоскостных спортивных площадок 2400 м ² . общей площади на базе общеобразовательного учреждения в деревне Райкузи	Строительство плоскостных спортивных площадок 5400 м ² в рекреационной зоне деревни Райкузи
12.	Строительство спортзала 960 м ² пола и бассейна 450 м ² зеркала воды на базе общеобразовательного учреждения в деревне Райкузи	
13.	Строительство спортивно-оздоровительного комплекса на базе филиала ЛГУ им А.С.Пушкина в деревне Горбунки с бассейном 450 м ² зеркала воды	
Гостилицкое сельское поселение		
14.	Строительство спортзала	
15.	Строительство спорткомплекса со спортивными залами площадью пола 1600 м ² и бассейном площадью зеркала воды – 450 м ² в общественно-деловой зоне, расположенной у Гостилицкого шоссе в проектом населённом пункте с проектным наименованием «Троицкая Гора»	Строительство физкультурно-оздоровительного комплекса в деревне Гостилицы
Копорское сельское поселение		
17.	Строительство спорткомплекса в селе Копорье	
Кипенское сельское поселение		
19.		
20.		Строительство физкультурно-оздоровительного комплекса с бассейном – деревня Кипень
Лопухинское сельское поселение		
21.		

22.	Строительство спортивных площадок с искусственным покрытием	
23.	Строительство «Гольф Клуба» в районе деревни Горки	
Низинское сельское поселение		
24.	Строительство спорткомплекса в общественно-деловой зоне в восточной части деревни Низино, в том числе спортзал 1000 м ² площади пола, бассейн по 350 м ² зеркала воды, а также размещение в рекреационной зоне мест для проведения массовых спортивных мероприятий	Размещение бассейнов при строящихся общеобразовательных учреждениях Ильино (населённый пункт Троицкая Гора)
25.	Строительство спорткомплекса со спортивными залами площадью пола 1600 м ² и бассейном площадью зеркала воды – 450 м ² в общественно-деловой зоне, расположенной у Гостилицкого шоссе в проектом населённом пункте с проектным наименованием «Троицкая Гора»	Строительство спортивно-досугового центра в деревне Узигонты
26.		
Пениковское сельское поселение		
27.	Строительство спортивно-рекреационного центра между деревнями Кукушкино и Ускуля	
28.		

6.4 Мероприятия по развитию и размещению объектов капитального строительства для работы с детьми и молодёжью.
 Размещение межпоселенческого многофункционального молодёжного центра в новом административном центре района д. Низино.
 В деревне Горбунки строительство Дома молодёжи общей площадью 420 м² на 34 штатные единицы на базе Муниципального учреждения спорта и молодёжной политики «Горбунки».

6.5 Мероприятия по развитию инженерной инфраструктуры

(Продолжение на стр. 6)

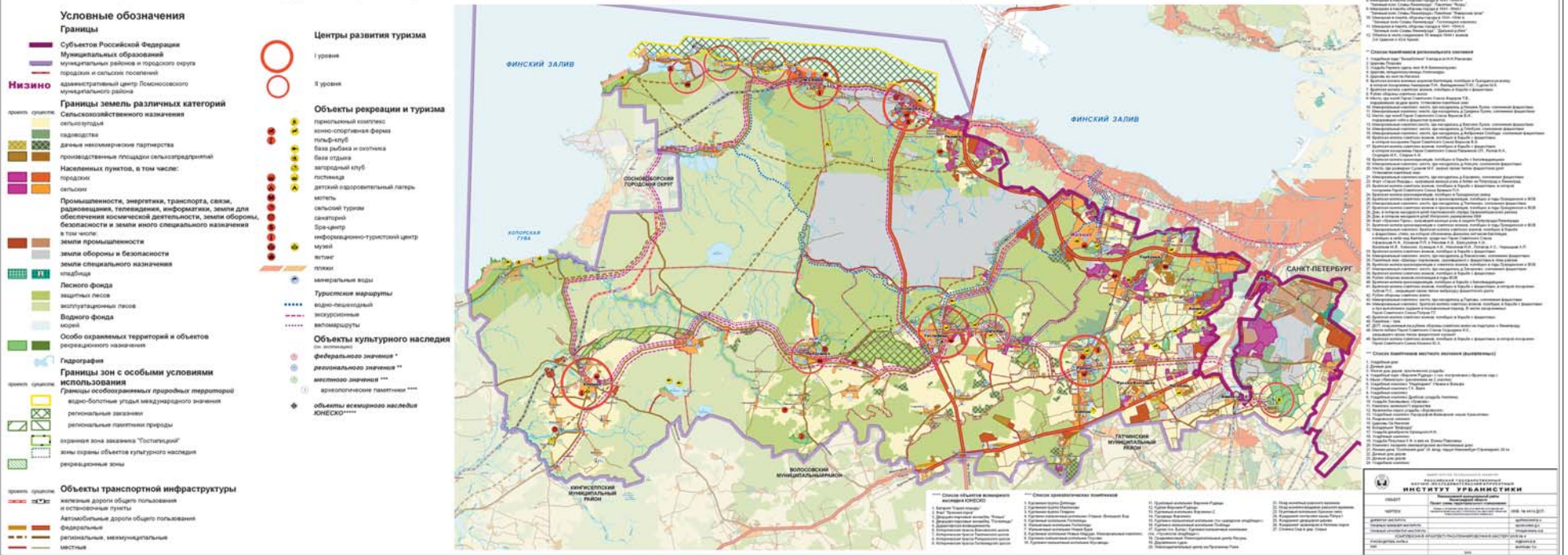


Официально

ЛОМОНОСОВСКИЙ МУНИЦИПАЛЬНЫЙ РАЙОН ЛЕНИНГРАДСКОЙ ОБЛАСТИ

ПРОЕКТ СХЕМЫ ТЕРРИТОРИАЛЬНОГО ПЛАНИРОВАНИЯ

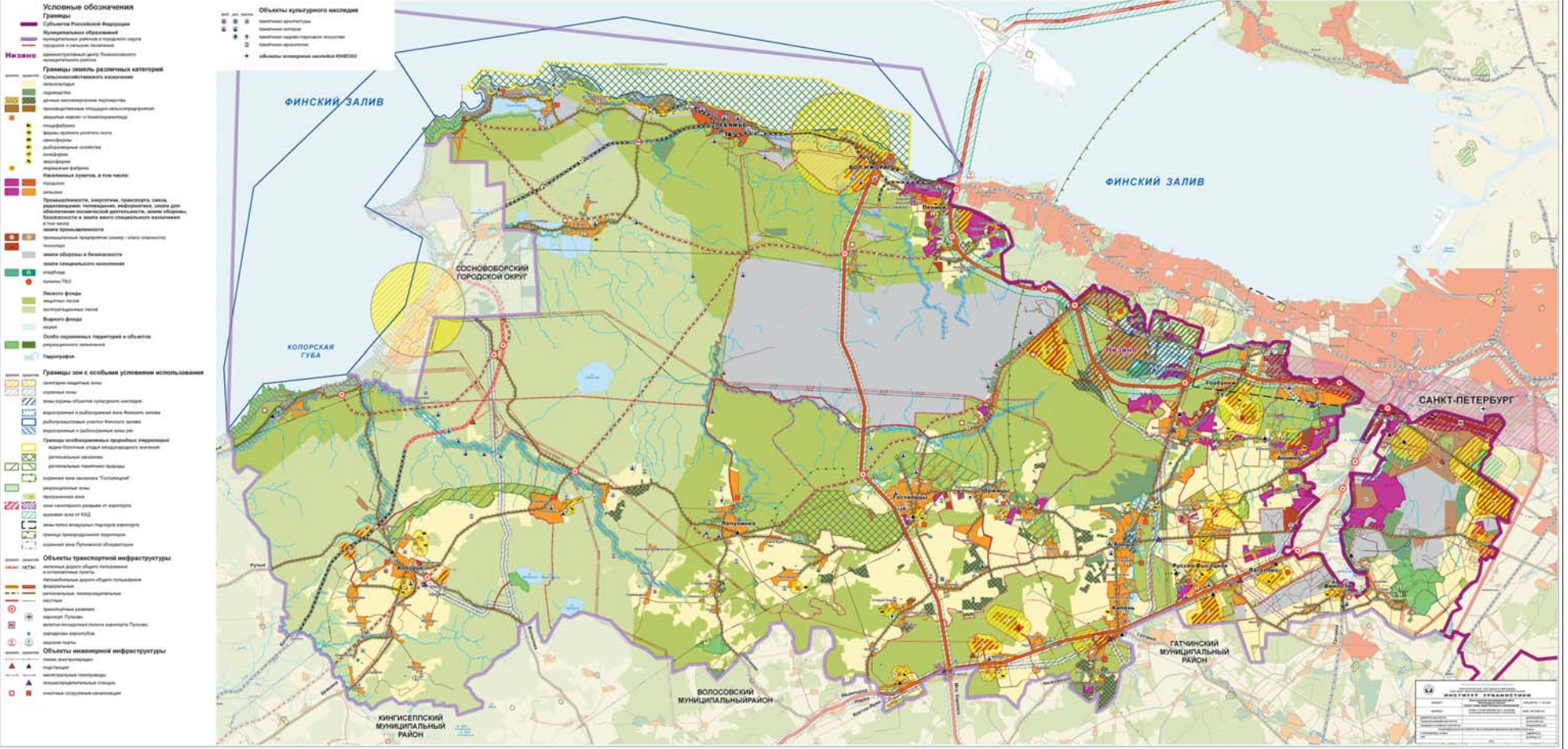
Схема с отображением зон планируемого размещения объектов капитального строительства местного значения туристско-рекреационного комплекса



ЛОМОНОСОВСКИЙ МУНИЦИПАЛЬНЫЙ РАЙОН ЛЕНИНГРАДСКОЙ ОБЛАСТИ

ПРОЕКТ СХЕМЫ ТЕРРИТОРИАЛЬНОГО ПЛАНИРОВАНИЯ

Схема с отображением зон с особыми условиями использования территории



ИНФОРМАЦИОННЫЕ СООБЩЕНИЯ

Администрация МО Ломоносовский муниципальный район информирует физических и юридических лиц о возможном (предстоящем) предоставлении в аренду земельного участка площадью 7190, кадастровый номер 47:14:00000-00:166, для строительства газопровода для газоснабжения проектируемого коттеджного поселка. Местоположение земельного участка: Ленинградская область, Ломоносовский район, Низинское сельское поселение, д. Низино, категория земель – земли населенных пунктов.

Зам. председателя КУМИ С.А. ЛЕВКИНА

Администрация МО Ломоносовский муниципальный район информирует физических и юридических лиц о возможном (предстоящем) предоставлении гр. Лытко Светлане Владимовне в аренду земельного участка площадью 7350 кв. м. для выпаса лошадей. Местоположение земельного участка: Ленинградская область, Ломоносовский район, Горбунковское сельское поселение, д. Новополе.

Замечания и предложения письменно направлять с 22.10.2012 г. по 05.11.2012 г. в общий отдел администрации МО Ломоносовский муниципальный район по адресу: Санкт-Петербург, г. Ломоносов, ул. Владимирская, д. 19/15, кабинет № 30, тел. 423-06-60.

Начальник отдела по землепользованию Н.Е. КРИМЧУК

Администрация МО Ломоносовский муниципальный район информирует физических и юридических лиц о возможном (предстоящем) предоставлении в аренду земельного участка с кадастровым № 47:14:0702001:338 площадью 78 га (категория земель – земли сельскохозяйственного назначения; угодья – сенокосы улучшенные) для разведения мелкого рогатого скота (бараны, овцы) в климатических условиях Северо-Западного Федерального округа. Местоположение земельного участка: Ленинградская область, Ломоносовский район, Копорское сельское поселение, у д. Подозвань.

И.о. начальника отдела по землепользованию Е.М. ЛЕБЕДЕВА

Администрация МО Ломоносовский муниципальный район информирует физических и юридических лиц о возможном (предстоящем) предоставлении гр. Иевлеву Сергею Владимировичу в аренду сроком на три года земельного участка ориентировочной площадью 44260 кв. м. для выпаса лошадей. Местоположение земельного участка: Ленинградская область, Ломоносовский район, Копорское сельское поселение, урочище Средние Лужки.

Замечания и предложения письменно направлять с 21.05.2012 г. по 04.05.2012 г. в общий отдел администрации МО Ломоносовский муниципальный район по адресу: Санкт-Петербург, г. Ломоносов, ул. Владимирская, д. 19/15, кабинет №30, тел. 423-06-60.

И.о. начальника отдела по землепользованию Е.М. ЛЕБЕДЕВА

Замечания и предложения от физических и юридических лиц принимаются в письменной форме (в течении одного месяца с даты опубликования данного сообщения) в общем отделе администрации МО Ломоносовский муниципальный район по адресу: 198412, Санкт-Петербург, г. Ломоносов, ул. Владимирская д. 19/15, кабинет № 30, тел. 423-06-60.

Начальник отдела по землепользованию КУМИ администрации Н.Е. КРИМЧУК

Администрация МО Ломоносовский муниципальный район информирует физических и юридических лиц о возможном (предстоящем) предоставлении в аренду земельного участка ориентировочной площадью 0,4910 га (категория земель – земли сельскохозяйственного назначения) для установки оборудования контрольно-измерительного пункта по обслуживанию свалки бытовых отходов. Местоположение земельного участка: Ленинградская область, Ломоносовский район, Виллозское сельское поселение, Волхонское шоссе, у свалки бытовых отходов.

Замечания и предложения письменно направлять в течении одного месяца с даты официального опубликования информационного сообщения в общий отдел администрации МО Ломоносовский муниципальный район по адресу: 198412, Санкт-Петербург, г. Ломоносов, ул. Владимирская д. 19/15, кабинет № 30, тел. 423-06-60

Начальник отдела по землепользованию КУМИ администрации Н.Е. КРИМЧУК

Соучредители – Совет депутатов муниципального образования Ломоносовский муниципальный район Ленинградской области и Администрация муниципального образования Ломоносовский муниципальный район Ленинградской области
Газета зарегистрирована в Управлении Федеральной службы по надзору в сфере связи, информационных технологий и массовых коммуникаций по Санкт-Петербургу и Ленинградской области. Свидетельство о регистрации средства массовой информации ПИ № ТУ 78 – 00539 от 29 марта 2010 года

Главный редактор А.П. ГРУШИН
Адрес редакции: 198412, СПб, г. Ломоносов, ул. Владимирская, 19/15, каб.17, телефон /факс 423-08-87, E-mail: lomonosovpress@mail.ru, сайт: www.lomonosovo.ru
При использовании материалов газеты ссылка на «Ломоносовский районный вестник» обязательна. Материалы со знаком © печатаются на договорной основе, ответственность за содержание данных материалов несет заказчик публикации.
За содержание материалов, публикуемых за подписью должностных лиц органов местного самоуправления, отвечают авторы публикаций. Материалы внешних авторов печатаются с их согласия; авторские гонорары не предусмотрены.

Подписано в печать 21.10.2012 г.
Тираж 1000 экз. Заказ № 942.
Распространяется бесплатно.
Номер отпечатан в ОАО «Первая Образцовая типография», филиал «Санкт-Петербургский газетный комплекс». Адрес типографии: 198216, Санкт-Петербург, Леннинский пр., 139.