



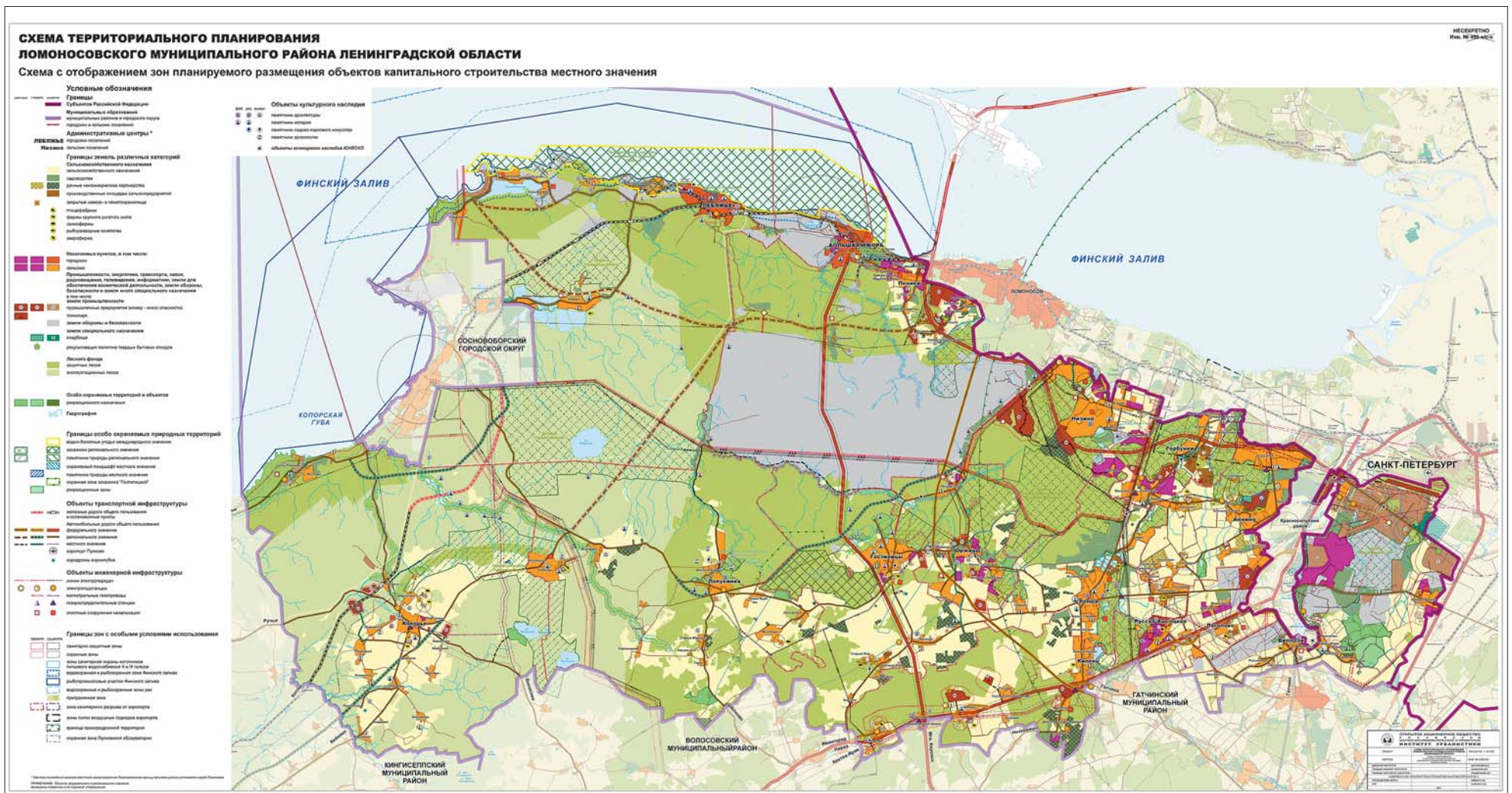
Ломоносовский Районный Вестник

Газета совета депутатов и администрации муниципального образования
Ломоносовский муниципальный район Ленинградской области

№ 39 (736) 14 октября 2013 года телефон/факс 423-08-87 lomonosovpress@mail.ru www.lomonosovlo.ru

ОФИЦИАЛЬНО

Схема территориального планирования Ломоносовского муниципального района Ленинградской области Положение о территориальном планировании



Официально

ВВЕДЕНИЕ

Подготовка проекта Схемы территориального планирования муниципального образования Ломоносовский муниципальный район Ленинградской области выполнялась по заказу администрации Ломоносовского муниципального района (муниципальный контракт № 21 от 24.10.2007 г.) в соответствии с заданием Комитета по архитектуре, строительству и ЖКХ, утвержденным заместителем главы администрации Ломоносовского муниципального района.

Цель территориального планирования – обеспечение устойчивого развития территорий, развития инженерной, транспортной и социальной инфраструктур, с учётом всех заинтересованных участников градостроительных отношений (муниципалитета, граждан, собственников земельных участков, инвесторов).

Топографическая основа выполнена Центром «Севзапгеоинформ» в масштабе 1:50000 в 2008 году. В проекте использованы кадастровые карты земель по сельскохозяйственным предприятиям Ломоносовского муниципального района (масштаб 1:10000), материалы лесоустройства (масштаб 1:100000) 2008 года.

При подготовке схемы учтены предложения основных программных градостроительных документов по территориальному развитию. Учитывались положения утверждённых и разрабатываемых генеральных планов муниципальных образований поселений Ломоносовского муниципального района, а также инвестиционные проекты строительства объектов федерального и регионального значения производственной, инженерно-транспортной и рекреационной инфраструктуры, реализуемые или намеченные к реализации на территории Ломоносовского муниципального района Ленинградской области.

В составе схемы территориального планирования выделены следующие временные сроки её реализации: расчётный срок – 2030 год, первая очередь – 2020 год.

Подготовка схемы выполнялась специалистами Отдела регионального проектирования (руководитель отдела Н.С. Гутман), комплексной архитектурно-планировочной мастерской (руководитель мастерской Е.В. Юденич) ОАО РосНИИУрбанистики.

Принятые сокращения:
КАД – кольцевая автомобильная дорога вокруг Санкт-Петербурга
ПС – подстанция
ВЛ – высоковольтная линия
ГРС – газораспределительная станция
ГО – гражданская оборона
ЧС – чрезвычайная ситуация

1. ОБЩИЕ ПОЛОЖЕНИЯ

1.1. Официальное наименование муниципального образования — муниципальное образование Ломоносовский муниципальный район Ленинградской области (далее муниципальный район), закреплено областным законом от 24 декабря 2004 года № 117-оз «Об установлении границ и наделении соответствующим статусом муниципального образования Ломоносовский муниципальный район и муниципальных образований в его составе».

Сокращённое наименование муниципального образования — Ломоносовский муниципальный район Ленинградской области.

1.2. В соответствии с градостроительным законодательством Схема территориального планирования муниципального образования Ломоносовский муниципальный район Ленинградской области (далее – Схема) является документом территориального планирования муниципального района.

1.3. Схема разработана в соответствии с Конституцией Российской Федерации, Градостроительным кодексом Российской Федерации, Земельным кодексом Российской Федерации, Федеральным законом «Об общих принципах организации местного самоуправления в Российской Федерации» от 6 октября 2003 года № 131-ФЗ, иными федеральными законами и нормативными правовыми актами Российской Федерации, законами и иными нормативными правовыми актами Ленинградской области, Уставом муниципального образования Ломоносовский муниципальный район Ленинградской области, иными муниципальными правовыми актами муниципального образования Ломоносовский муниципальный район Ленинградской области.

1.4. При осуществлении территориального планирования муниципального района учтены интересы Российской Федерации по реализации полномочий федеральных органов государственной власти на территории муниципального района, а также необходимость создания благоприятных условий для реализации приоритетных национальных проектов «Доступное и комфортное жильё — гражданам России», «Образование», «Здоровье» и федеральных целевых программ.

1.5. При осуществлении территориального планирования муниципального района учтены интересы Ленинградской области по реализации полномочий органов государственной власти Ленинградской области на территории муниципального района, а также необходимость создания благоприятных условий для реализации Концепции социально-экономического развития Ленинградской области на стратегическую перспективу до 2025 года (проект областного закона одобрен постановлением Правительства Ленинградской области от 19 августа 2010 года № 219). Схема территориального планирования Ленинградской области, утверждённая Постановлением Правительства Ленинградской области от 29 декабря 2012 г. № 460 и долгосрочные (региональные) целевые программы.

1.6. Схема выполнена с учётом «Концепции социально-экономического развития муниципального образования Ломоносовский муниципальный район Ленинградской области на период до 2020 года» (далее — Концепция), муниципальных целевых программ.

1.7. Реализацию Схемы планируется осуществить в следующие сроки:

I этап (первая очередь строительства) — до 2020 года;
II этап (расчётный срок строительства) — до 2030 года.

1.8. Основные характеристики муниципального района.

Общая площадь территории в границах муниципального района составляет 240559 га¹.

В состав муниципального района входят 2 городских поселения: Большежорское городское поселение, Лебяженское городское поселение и 13 сельских поселений: Аннинское сельское поселение, Виллозское сельское поселение, Горбунковское сельское поселение, Гостилицкое сельское поселение, Кипенское сельское поселение, Копорское сельское поселение, Лагольское сельское поселение, Лопухинское сельское поселение, Низинское сельское поселение, Оржицкое сельское поселение, Пенниковское сельское поселение, Ропшинское сельское поселение, Русско-Высоцкое сельское поселение.

Местом нахождения органов местного самоуправления Ломоносовского муниципального района, установлен город Ломоносов. Город Ломоносов не входит в состав Ленинградской области, находится в границах города федерального значения Санкт-Петербург.

Основу автодорожной сети составляют автомобильные дороги федерального значения: трасса южного магистрального поулукольца А-120 «Большая Ижора – Черемыкино – Мга – Кировск», трасса автомобильной дороги М-11 «Нарва» и участок КАД вокруг Санкт-Петербурга. Протяжённость участка КАД в границах муниципального района – 27,6 км.

Общая численность постоянного населения муниципального района на 1 января 2011 года составила 70,9 тыс. человек, из них 8,1 тыс. человек (11,4 %) — городское население. Доля населения в трудоспособном возрасте – 65,1 %, численность занятых в экономике – 62,3%.

Основными видами промышленного производства муниципального района являются производство пищевых продуктов и производство строительных материалов. Доля промышленного производства в экономике муниципального района в 2010 году составляла 84,4 %.

Сельское хозяйство специализируется на производстве продукции молочного животноводства, птицеводства, а также овощей, картофеля и кормов для животноводства.

Удельный вес муниципального района в общем объёме производства промышленной продукции в Ленинградской области составил в 2010 году 10,5 %, а в общем объёме производства сельскохозяйственной продукции — около 14 %.

1.9. Демографический прогноз муниципального района выполнен с учётом показателя (индикатора), заложенных в Концепции и утверждённых генеральных планов сельских поселений.

Целевые направления демографической политики: обеспечение безопасности материнства, поддержка одиноких матерей и молодых семей, повышение рождаемости, снижение уровня смертности, укрепление семьи, здоровья, стимулирование квалифицированной трудовой миграции, стабилизация численности населения.

Расчётная численность населения в Ломоносовском муниципальном районе Ленинградской области на расчётный срок строительства к 2030 году составит 135,6 тыс. человек, в том числе городское население – 8,0 тыс. человек.

Расчётная численность населения в муниципальных образованиях

Таблица 1

Городские и сельские поселения	Численность населения (на начало года), тыс. чел.		
	2011 год	Первая очередь	Расчётный срок
Большежорское городское поселение	3,3	3,1	3,1
Лебяженское городское поселение	5,9	5,7	5,7
Анинское сельское поселение	7,9	11,0	15,0
Виллозское сельское поселение	6,3	6,9	19,9
Горбунковское сельское поселение	10,1	13,3	16,0
Гостилицкое сельское поселение	4,5	4,5	5,5
Кипенское сельское поселение	5,1	5,0	5,1
Копорское сельское поселение	2,4	2,4	2,5
Лагольское сельское поселение	3,8	4,0	4,6
Лопухинское сельское поселение	3,1	3,0	3,0
Низинское сельское поселение	4,0	4,3	31,3
Оржицкое сельское поселение	3,2	3,5	7,6
Пенниковское сельское поселение	2,4	2,2	3,0
Ропшинское сельское поселение	3,2	3,2	4,0
Русско-Высоцкое сельское поселение	5,7	6,0	9,3
Всего по муниципальному району:	70,9	78,1	135,6
в том числе – городское	8,1	8,0	8,0

Предложения по территориальному планированию в период расчётного срока учитываются при разработке градостроительной документации городских и сельских поселений, входящих в состав Ломоносовского муниципального района, отраслевых схем размещения объектов капитального строительства, развития транспортной, инженерной и социальной инфраструктуры, охраны окружающей среды.

Документ территориального планирования предназначен для реализации полномочий органов местного самоуправления Ломоносовского муниципального района по решению вопросов местного значения муниципального района.

2. ЦЕЛИ И ЗАДАЧИ ТЕРРИТОРИАЛЬНОГО ПЛАНИРОВАНИЯ МУНИЦИПАЛЬНОГО ОБРАЗОВАНИЯ ЛОМОНОСОВСКИЙ МУНИЦИПАЛЬНЫЙ РАЙОН ЛЕНИНГРАДСКОЙ ОБЛАСТИ

2.1. Территориальное планирование муниципального района осуществляется в целях: обеспечения устойчивого развития территории муниципального района (обеспечения при осуществлении градостроительной деятельности безопасности и благоприятных условий жизнедеятельности челове-

ка, ограничения негативного воздействия хозяйственной и иной деятельности на окружающую среду и обеспечения охраны и рационального использования природных ресурсов в интересах настоящего и будущего поколений);

развития инженерной, транспортной и социальной инфраструктур муниципального района; обеспечения учёта интересов граждан и их объединений, Российской Федерации, Ленинградской области, муниципальных образований.

2.2. Задачами территориального планирования муниципального района являются: обеспечение реализации полномочий органов местного самоуправления по вопросам местного значения муниципального района;

создание условий для устойчивого развития территории муниципального района, сохранения окружающей природной среды и объектов культурного наследия (памятников истории и культуры) народов Российской Федерации;

обеспечение размещения объектов капитального строительства местного значения с учётом расчётной численности населения, развития системы расселения и прогнозируемыми показателями социально-экономического развития муниципального района;

удовлетворение потребностей населения в объектах социальной инфраструктуры и иных объектах обслуживания;

реализация концепции социально-экономического развития и программы социально-экономического развития Ломоносовского муниципального района Ленинградской области с территориальной привязкой планируемых мероприятий;

создание условий для реализации пространственных интересов Российской Федерации, Ленинградской области, Ломоносовского муниципального района Ленинградской области, поселений муниципального района с учётом требований безопасности жизнедеятельности, экологического и санитарного благополучия;

создание условий для повышения инвестиционной привлекательности муниципального района; стимулирование жилищного строительства, деловой активности и производства, торговли, общественно-госпитальной и бытового обслуживания населения на территории муниципального района;

создание условий для обеспечения доступа маломобильных групп населения, в том числе инвалидов к объектам социальной инфраструктуры, а также для беспрепятственного пользования железнодорожным, воздушным, водным, междугородным автомобильным транспортом и всеми видами городского и пригородного пассажирского транспорта, средствами связи и информации;

обеспечение соблюдения прав и законных интересов физических и юридических лиц, в том числе правообладателей земельных участков и объектов капитального строительства, находящихся на территории муниципального района;

снижение риска возникновения и уменьшение последствий от чрезвычайных ситуаций природного и техногенного характера.

2.3. Территориальное планирование муниципального района в целях оптимизации системы расселения должно обеспечивать:

создание сбалансированной системы центров обслуживания, образования и здравоохранения поселений, входящих в состав муниципального района, сохранение миграционной привлекательности муниципального района за счёт роста уровня и качества жизни населения;

создание оптимальной сети перспективных населённых пунктов, образующих целостный каркас расселения муниципального района.

2.4. Территориальное планирование муниципального района в целях развития транспортной инфраструктуры должно обеспечивать:

формирование транспортной инфраструктуры, соответствующей потребностям экономики и населения муниципального района;

организацию транспортного обслуживания населения между населёнными пунктами в границах муниципального района;

создание условий для размещения объектов дорожного сервиса на автомобильных дорогах общего пользования в границах муниципального района.

2.5. Территориальное планирование муниципального района в целях развития инженерной инфраструктуры должно обеспечивать:

создание условий для развития систем водоснабжения и канализации, электро-, тепло- и газоснабжения, как ключевых элементов обеспечения пространственного развития, ускоренного экономического роста, развития населённых пунктов, реализации национального проекта «Доступное и комфортное жильё — гражданам России», иных приоритетных национальных проектов и программ;

создание условий для развития электро- и теплоэнергетической инфраструктуры, обеспечивающей объекты социально-экономической сферы, жилищно-коммунального хозяйства, промышленности и жилищного строительства в рамках реализации приоритетных национальных проектов.

2.6. Территориальное планирование муниципального района в целях развития системы информатизации и связи должно обеспечивать:

создание условий для размещения объектов дорожного сервиса на автомобильных дорогах общего пользования в границах муниципального района;

создание условий для развития информационно-телекоммуникационной инфраструктуры, отвечающей современным требованиям и обеспечивающей потребности населения муниципального района в информации.

2.7. Территориальное планирование муниципального района в целях развития жилищного строительства должно обеспечивать:

развитие промышленности строительной индустрии и строительных материалов;

создание условий для реализации предложений по размещению площадок жилищного строительства в рамках национального проекта «Доступное и комфортное жильё — гражданам России», федеральных, и региональных и муниципальных программ и проектов в сфере гражданского строительства с приоритетным развитием малоэтажной застройки;

2.8. Территориальное планирование муниципального района в целях развития промышленного, агропромышленного комплексов:

создание условий для развития сельскохозяйственного производства в поселениях, расширения рынка сельскохозяйственной продукции, сырья и продовольствия, содействие развитию малого и среднего предпринимательства;

оптимизация промышленного и агропромышленного строительства с учётом развития системы расселения и совокупности факторов пространственного развития муниципального района;

создание благоприятных условий для размещения объектов промышленного строительства на территории муниципального района (реконструкция и расширение существующих, строительство новых предприятий);

создание благоприятных условий для размещения объектов агропромышленного комплекса на территории муниципального района (строительство и реконструкция животноводческих комплексов, молочных ферм, предприятий, специализирующихся на свиноводстве, других объектов).

2.9. Территориальное планирование муниципального района в целях организации социальной инфраструктуры должно обеспечивать:

развитие сети образовательных учреждений с повышением уровня обеспеченности населения местами в дошкольных образовательных учреждениях, организации отдыха детей в каникулярное время;

территориальную доступность и равные возможности для жителей муниципального района в получении полноценного общего образования;

развитие сети объектов социальной защиты с повышением уровня обеспеченности населения кооперативным фондом и амбулаторно-поликлиническими учреждениями, в целях совершенствования организации и качества оказания первичной медико-санитарной помощи, скорой медицинской помощи, медицинской помощи женщинам в период беременности, во время и после родов, повышения доступности медицинской помощи для сельского населения;

развитие сети объектов социальной защиты для малоимущих граждан и других категорий граждан в целях оказания социальной поддержки, социально-бытовых, социально-медицинских, психолого-педагогических, социально-правовых услуг и материальной помощи, проведения социальной адаптации и реабилитации граждан, находящихся в трудной жизненной ситуации;

развитие физической культуры, спорта и молодежной политики;

строительство новых и реконструкцию существующих объектов физической культуры, спорта и молодежной политики межпоселенческого значения;

развитие сети специализированных спортивных и оздоровительных сооружений, обеспечивающих возможность проведения крупных мероприятий (соревнований);

развитие спортивной базы образовательных учреждений муниципального района;

создание условий для активного включения молодежи в социально-экономическую, политическую и культурную жизнь общества;

развитие сети подростковых и молодежных клубов в муниципальном районе;

развитие сети объектов культуры;

строительство новых и реконструкцию существующих объектов культуры межпоселенческого значения;

создание условий для обеспечения поселений, входящих в состав муниципального района, услугами по организации досуга и услугами организаций культуры;

развитие местного традиционного художественного народного творчества в поселениях, входящих в состав муниципального района;

развитие библиотечного обслуживания населения межпоселенческими библиотеками;

создание условий для осуществления деятельности, связанной с реализацией прав местных национально-культурных автономий на территории муниципального района.

2.10. Территориальное планирование муниципального района в целях развития туризма и рекреации должно обеспечивать:

создание благоприятных условий для размещения современной инфраструктуры отдыха и туризма, обеспечивающей возможности использования историко-культурного наследия и рекреационного потенциала;

развитие инфраструктуры и повышение качества сервисного обслуживания туристических объектов; формирование специализированных туристических центров, развитие новых видов экскурсионного туризма;

использование природно-ландшафтного потенциала муниципального района при условии поддержания благоприятного состояния окружающей среды в местах массового отдыха, с соблюдением охранных (буферных) зон особо охраняемых природных территорий;

обеспечение транспортной доступности до объектов туристического интереса;

содействие в реализации мероприятий долгосрочной целевой программы «Развитие сферы туризма и рекреации Ленинградской области на 2010 – 2015 годы».

2.11. Территориальное планирование муниципального района в целях охраны окружающей среды и природных ресурсов должно обеспечивать:

закрепление системы природоохранительных мероприятий, ограничивающих негативное воздействие хозяйственной и иной деятельности на окружающую среду, охрану и рациональное использование природных ресурсов;

право жителей муниципального района на благоприятную окружающую среду;

сохранение и улучшение качества окружающей среды территории муниципального района.

2.12. Территориальное планирование муниципального района в целях развития малого и среднего бизнеса должно обеспечивать:

содействие в размещении объектов малого и среднего бизнеса на территории муниципального района;

содействие в реализации мероприятий долгосрочной целевой программы «Развитие и государственная поддержка малого и среднего предпринимательства в Ленинградской области на 2009 – 2013 годы».

2.13. Территориальное планирование муниципального района должно обеспечивать сохранение, изучение, восстановление, охрану, использование, популяризацию объектов культурного наследия.

2.14. Территориальное планирование муниципального района должно обеспечивать создание условий для размещения объектов охраны общественного порядка и безопасности.

(Продолжение на стр. 3)

¹ В границах по обмеру чертежа в программе ArcGIS,

в том числе: по акватории – 48642 га.

По форме 22-2 на - 01.01.2011 года – 191917 га.

Официально

(Продолжение. Начало на стр. 2)

3. УЧЁТ ИНТЕРЕСОВ РОССИЙСКОЙ ФЕДЕРАЦИИ ПРИ ОСУЩЕСТВЛЕНИИ ТЕРРИТОРИАЛЬНОГО ПЛАНИРОВАНИЯ НА ТЕРРИТОРИИ ЛОМОНОСОВСКОГО МУНИЦИПАЛЬНОГО РАЙОНА ЛЕНИНГРАДСКОЙ ОБЛАСТИ

3.1. Задачи территориального планирования по размещению объектов капитального строительства Российской Федерации

Реализация Федеральных целевых программ в сфере развития: железнодорожного транспорта; автомобильного транспорта; энергетики.

3.2. Мероприятия территориального планирования по размещению объектов капитального строительства Российской Федерации

3.2.1. В сфере транспортной инфраструктуры

Железнодорожный транспорт
Планируется строительство железнодорожного обхода Сосновоборского городского округа на землях лесного фонда в Ломоносовском муниципальном районе, протяжённостью 15 км в период первой очереди в соответствии с необходимостью выноса железнодорожной ветки за пределы территории Сосновоборского городского округа по требованию гражданской обороны и чрезвычайных ситуаций в связи со строительством первоочередных энергоблоков ЛАЭС-2. (Проект ОАО «Атоммаш»).

Автомобильный транспорт
По данным ФГУ «Севзапуправтодор» обеспечена финансированием до 2020 года реконструкция: федеральной автомобильной дороги Е-20, М-11 «Нарва» с обходом Красносельского района Санкт-Петербурга;

федеральной автомобильной дороги А-120 «Южное магистральное полукольцо».
На расчётный срок в соответствии со «Схемой территориального планирования Ленинградской области» (утверждена постановлением Правительства Ленинградской области от 29 декабря 2012 г. № 460), планируется строительство 2-й кольцевой дороги вокруг Санкт-Петербурга. Ориентировочная протяжённость в границах муниципального района – 29 км

3.2.2. В сфере электроэнергетики
В соответствии с «Генеральной схемой размещения объектов электроэнергетики до 2020 года», одобренной распоряжением Правительства Российской Федерации от 22 февраля 2008 года № 215-р предлагается:

строительство ВЛ 750 кВ от ОРУ 750 кВ ЛАЭС-2 до ПС 750/330/110 кВ №3 «Ленинградская»;
строительство ПС 330/110 кВ «Ломоносовская» с трансформаторами 2х200 МВА;
строительство двух ВЛ 330 кВ от ОРУ 330 кВ ЛАЭС до ПС 330/110 кВ «Ломоносовская»;
строительство ВЛ 330 кВ от ОРУ 330 кВ ЛАЭС до ПС 330/110 кВ «Усть-Лужская»;
строительство двух ВЛ 330 кВ от ОРУ 330 кВ ЛАЭС-2 до ПС 330/110 кВ «Пулковская»;
строительство ВЛ 330 кВ от ОРУ 330 кВ ЛАЭС до ПС 330/110 кВ №42 «Гатчинская»;
строительство двух ВЛ 330 кВ от ОРУ 330 кВ ЛАЭС до ПС 330/110 кВ №5 «Выборгская»;
строительство двух ВЛ 330 кВ от ОРУ 330 кВ ЛАЭС-2 до ПС 330/110 кВ «Приморская»;
строительство заводов на ПС 330/110 кВ «Красносельская» от ВЛ 330 кВ между ОРУ 330 кВ ЛАЭС и ПС 330/110 кВ №1 «Восточная».

3.2.3. В сфере газоснабжения
В соответствии со «Схемой территориального планирования Российской Федерации в области трубопроводного транспорта» предлагается:

строительство магистрального газопровода «Кохтла-Ярве – Ленинград»;
строительство ГРС Лаголово и переключки между магистральным газопроводом Белоусово – Ленинград и магистральным газопроводом Кохтла-Ярве – Ленинград для обеспечения доставки необходимого объёма природного газа потребителям.

3.2.4. В сфере сохранения объектов культурного наследия.
В целях обеспечения сохранения объектов культурного наследия, федерального значения расположенных на территории муниципального района, необходимо учитывать ограничения использования земельных участков и объектов капитального строительства, расположенных на территориях, прилегающих к объектам культурного наследия.

4. УЧЁТ ИНТЕРЕСОВ ЛЕНИНГРАДСКОЙ ОБЛАСТИ ПРИ ОСУЩЕСТВЛЕНИИ ТЕРРИТОРИАЛЬНОГО ПЛАНИРОВАНИЯ НА ТЕРРИТОРИИ ЛОМОНОСОВСКОГО МУНИЦИПАЛЬНОГО РАЙОНА ЛЕНИНГРАДСКОЙ ОБЛАСТИ

При осуществлении территориального планирования муниципального района учтены интересы Ленинградской области по развитию объектов капитального строительства регионального значения на территории Ломоносовского муниципального района Ленинградской области.

4.1. Задачи территориального планирования по размещению объектов капитального строительства Ленинградской области

4.1.1. Реализация региональных целевых программ и постановлений в сфере развития:

автомобильного транспорта;
природоохранных территорий;
энергетики;
газоснабжения;
водоснабжения;
здравоохранения.

4.1.2. Размещение стратегически важных для Ленинградской области зон инвестиционных промышленно-коммунальных зон на территории Ломоносовского муниципального района Ленинградской области.

4.2. Мероприятия территориального планирования по размещению объектов капитального строительства Ленинградской области

При осуществлении территориального планирования муниципального района учтены интересы Ленинградской области по развитию объектов капитального строительства регионального значения на территории Ломоносовского муниципального района Ленинградской области.

4.2. Мероприятия территориального планирования по размещению объектов капитального строительства Ленинградской области

4.2.1. В сфере электроэнергетики
В период первой очереди

В соответствии с утверждённой «Схемой и программой перспективного развития электроэнергетики Ленинградской области на 2011 – 2015 годы», планируется:

строительство ПС 110/10 кВ «Низино-Симоногонты» с установкой двух трансформаторов 2х16 МВА и питающей ВЛ 110 кВ от ОРУ 110 кВ ПС 330/110 кВ «Ломоносовская»;
строительство ПС 110/10 кВ «Ирмино» с установкой двух трансформаторов 2х25 МВА и двух ВЛ 110 кВ от ОРУ 110 кВ ПС 330/110 кВ «Ломоносовская»;

В соответствии с утверждённой Схемой территориального планирования Ленинградской области планируется:

строительство ПС 110/10 кВ «Черемькино» и ВЛ «ПС №367 Шундорово – ПС Черемькино» и «ПС №42 Гатчинская – ПС Пламя – ПС Черемькино»;

Реконструкция ПС 110 кВ №395 «Большевик» с установкой двух трансформаторов 2х16 МВА;
Реконструкция ПС 110 кВ №344 «Гостилицы» с установкой двух трансформаторов 2х16 МВА;
Реконструкция ПС 110 кВ №412 «Лебяжье» с установкой двух трансформаторов 2х25 МВА;
Реконструкция ПС 110 кВ №153 «Русско-Высокая» с установкой двух трансформаторов 2х40 МВА;
Реконструкция ПС 110 кВ №191 «Красная Подстава» с установкой двух трансформаторов 2х16 МВА;
Реконструкция ПС 110 кВ №316 «Встреча» с установкой двух трансформаторов 2х25 МВА;
Реконструкция ПС 110 кВ №257 «Кронштадтская» с установкой трансформаторов 2х10 МВА
Реконструкция ВЛ 110 кВ от ПС 110 кВ №39 «Ломоносов» до ПС 110 кВ №501 «Электробойлерная».

В период расчётного срока

В соответствии с утверждённой Схемой территориального планирования Ленинградской области планируется:

строительство ПС 110/10 кВ «Волхонка» и ВЛ «ПС №345 КС-2 – ПС Волхонка» и «ПС №364 Горелово-2 – ПС Волхонка»;

строительство ВЛ 110 кВ «ПС №345 КС-2 – ПС Дони-Верев»

Реконструкция ПС 110/10 кВ №345 «КС-2»;

Реконструкция ПС 110/10 кВ №367 «Шундорово» с установкой трансформаторов 2х16 МВА;

Реконструкция ПС 110/10 кВ №203 «Копорье» с установкой трансформаторов 2х16 МВА;

строительство ПС 110/10 кВ «Дубки» с установкой двух трансформаторов 2х10 МВА и двух ВЛ 110 кВ (заходов) от ВЛ 110 кВ «ПС 330 кВ «Ломоносовская» – ПС 110 кВ «Ирмино»;

строительство ПС 110/10 кВ «Ижора» с установкой двух трансформаторов 2х10 МВА и двух ВЛ 110 кВ (заходов) от ВЛ 110 кВ «ПС 330 кВ «Ломоносовская» – ПС 110 кВ №412 «Лебяжье»;

Реконструкция ПС 35 кВ «Низино» с повышением класса напряжения до 110 кВ и установкой трансформаторов 2х6,3 МВА;

Реконструкция ПС 35 кВ «Спиринская» с повышением класса напряжения до 110 кВ и установкой трансформаторов 2х6,3 МВА;

Реконструкция ПС 35 кВ «Дятлицы» с повышением класса напряжения до 110 кВ и установкой трансформаторов 2х4 МВА.

4.2.2. В сфере газоснабжения
В период первой очереди:

В соответствии с утверждённой Схемой территориального планирования Ленинградской области планируется:

строительство газопроводов высокого давления для газоснабжения потребителей от ГРС Сосновый Бор:

• ГРС Сосновый Бор – Новое Калище – Коваша;
• Сосновый Бор – Кандикюля – Шепелево – Пулково – Гора-Валдай – Чёрная Лахта – Красная Горка.

строительство газопроводов высокого давления для газоснабжения потребителей от ГРС Ломоносов:

• газопровод на ГРП Сойкино и газопроводы на населённые пункты: Сойкино, Верхние Венки, Кабацкое, Кукушкино, Ускуля, Кузнецы, Большое Коновалово;

• межпоселковый газопровод для газоснабжения деревни Тамеянт;
• межпоселковый газопровод для газоснабжения ООО «ЛЮ ТЭК»

• межпоселковый газопровод Лангереве – Малое Коновалово.
• межпоселковый газопровод ГРС ЛГУ – Троицкая Гора;

• межпоселковый газопровод Низино – Владимировка – Санино – Ольгино – Марьино.

строительство газопроводов высокого давления для газоснабжения потребителей от ГРС Красное Село:

• межпоселковый газопровод Виллози – Саксолово – Рассолово;
• межпоселковый газопровод Виллози – Мурилово – Переколя – Карвала – Ретселя – Миреля.

В период расчётного срока:

В соответствии с утверждённой Схемой территориального планирования Ленинградской области планируется:

строительство газопроводов высокого давления для газоснабжения потребителей от ГРС Южная-Ропша:

• межпоселковый газопровод ГРС Южная-Ропша – Михайловская – Глядино;
• межпоселковый газопровод ГРС Южная-Ропша – Малые Горки – Большие Горки;

• межпоселковый газопровод ГРС Южная-Ропша – Алакуля – Олики – Нижняя Ропша;
• межпоселковый газопровод ГРС Южная-Ропша – Рапполово – Тиммоллово – Кемпелево – Пигелево – Кутузи – Большие Томки – Лесопитомник;

• межпоселковый газопровод Виллози – Узигонты.

строительство газопроводов высокого давления для газоснабжения потребителей от ГРС Кипень:

• межпоселковый газопровод Келози – Волковицы;

• межпоселковый газопровод Кипень – Глухово – Витино.

строительство газопроводов высокого давления для газоснабжения потребителей от ГРС Лебяжье:

• межпоселковый газопровод Гостилицы – новый коттеджный посёлок;
• межпоселковый газопровод на населённые пункты Заостровье, Муховицы, Новая Буря, Дятлицы, Красный Бор;

• межпоселковый газопровод Гостилицы – Петровское;
• межпоселковый газопровод Оржицы – Большое Забородье.

строительство газопроводов высокого давления для газоснабжения потребителей от ГРС Копорье:

• межпоселковый газопровод ГРС Копорье – Широково – Копорье – ЗАО «УИМП-Керамика»;
• межпоселковый газопровод ГРС Копорье – Ивановское – Подмошье – Климотино;
• межпоселковый газопровод ГРС Копорье – Подозванье – Новосёлки – Кербуково;

• межпоселковый газопровод ГРС Копорье – Заринская – Ирогосци – Ломаха – Куммоллово – Маклаково – Ананыно – Воронкино;

• межпоселковый газопровод Глобицы – Воронино.

4.2.3. В сфере водоснабжения

В соответствии с постановлением Правительства Ленинградской области от 21 октября 2008 года № 322 «О генеральной схеме водоснабжения (на основе строительства Новолодожского водовода и существующего Невского водовода) и водотведения на территориях Всеволожского, Ломоносовского, Гатчинского и Тосненского муниципальных районов Ленинградской области» планируется:

строительство Новолодожского водовода в пределах Ломоносовского муниципального района от деревни Малое Карлино до деревни Шепелево.

В соответствии с постановлением администрации Ломоносовского муниципального района Ленинградской области от 06 мая 2010 года № 1249 «Об утверждении акта выбора и схемы расположения земельного участка на кадастровой карте, испрашиваемого ОАО «Водоканалинжиниринг» под трассу строительства системы хозяйственно-питьевого водоснабжения г. Сосновый Бор и Ленинградской АЭС-2 из подземного источника, расположенного в районе д. Карстолово Волосовского муниципального района Ленинградской области, проходящей в границах Ломоносовского муниципального района Ленинградской области, и о предоставлении земельного участка, составляющего часть трассы, ОАО «Водоканал-инжиниринг» в аренду для проведения инженерных изысканий и проектирования указанного объекта»:

строительство системы хозяйственно-питьевого водоснабжения г. Сосновый Бор и Ленинградской АЭС из подземного источника, расположенного в районе деревни Карстолово Волосовского муниципального района Ленинградской области, проходящей в границах Ломоносовского муниципального района общей протяжённостью 22418 м.

4.2.4. В сфере транспортной инфраструктуры
Автомобильный транспорт
В период первой очереди

Согласно данным комитета по дорожному хозяйству Ленинградской области планируется:

реконструкция автодороги Петровдворец – Кейкино в обход населённых пунктов.

В период расчётного срока

строительство автодорожного обхода Сосновоборского городского округа в Ломоносовском муниципальном районе.

4.2.5. В плане реализации Постановления Правительства Ленинградской области № 323 от 28 ноября 2006 года и № 153 от 09.08.2004 – планируется резервирование земельных участков для формирования инвестиционных промышленно-коммунальных зон.

4.2.6. В сфере здравоохранения и социального обслуживания:

Согласно предложениям муниципального бюджетного учреждения здравоохранения МБУЗ ЦБЛР им. Юдченко И. Н. – «Центральная больница Ломоносовского района имени Заслуженного врача Российской Федерации Юдченко Игоря Николаевича», одобренным Комитетом по здравоохранению Ленинградской области планируется:

В период первой очереди:

строительство амбулатории: в посёлке Новогорелово, городском посёлке Большая Ижора, деревне Низино, городском посёлке Лебяжье, деревне Кипень, деревне Виллози, деревне Гостилицы, деревне Оржицы, деревне Лаголово;

строительство медицинского центра в посёлке Новогорелово в составе: поликлиника на 492 посещения в смену и станция скорой помощи.

развитие многопрофильного поликлинического комплекса на базе развития существующей поликлиники в Горбунковском сельском поселении в деревне Горбушки в составе учреждения амбулаторно-поликлинической помощи – доведение до 250 посещений в смену, первичная медико-санитарная помощь в котором оказывается по направлениям:

стоматологическая поликлиника – 40 посещений в смену;
детская поликлиника – 30 посещений в смену;
поликлиника для взрослых – 180 посещений в смену.

строительство фельдшерско-акушерских пунктов (ФАПов) в период 2015 года:

деревня Шепелево Лебяженское городское поселение (взамен приспособленного помещения деревня-ного здания местной администрации);

посёлок Аннино Аннинское сельское поселение – Кировские садоводства;

деревня Пенки Пенкиновское сельское поселение (взамен приспособленных помещений жилого дома).

посёлок Форт-Красная Горка Лебяженское городское поселения;

деревня Яльгелево (взамен приспособленных помещений жилого дома).

В период расчётного срока:

Размещение одного аптечного помещения и одного офиса врача общей практики в деревне Велигонты – Горбунковское сельское поселение.

Размещение аптек (аптечных помещений) в деревне Велигонты, деревне Горбунки, деревне Новополюе, деревне Разбегаево, деревне Райкузи – Горбунковское сельское поселение.

строительство дома-интерната для детей-инвалидов в деревне Низино.

4.2.7. В сфере особо охраняемых природных территорий
Согласно утверждённой схеме территориального планирования Ленинградской области, планируется развитие сети заказников регионального значения на период расчётного срока:

«Озеро Лубенское», «Сюрдьвовское болото», «Иликовский лес и верховья реки Караста», «Низинский лес и Троицкая гора», «Петергофский водовод и Порозоловское болото вместе с памятником природы «Глядино», «Ропшинский лес и долина реки Стрелка (вместе с памятником природы «Родники реки Стрелка)», «Новосельский лес и долина реки Кикенка», «Чернореченский лес».

Развитие сети памятников природы регионального значения:

«Копорский глинт», ботанический памятник природы «Гостилицкий склон – Вильповицы», «Глядино».

4.2.8. В сфере сохранения объектов культурного наследия

В целях обеспечения сохранения объектов культурного наследия, регионального значения, расположенных на территории муниципального района, необходимо учитывать ограничения использования земельных участков и объектов капитального строительства, расположенных на территориях, прилегающих к объектам культурного наследия.

5. МЕРОПРИЯТИЯ ПО ТЕРРИТОРИАЛЬНОМУ ПЛАНИРОВАНИЮ МУНИЦИПАЛЬНОГО ОБРАЗОВАНИЯ ЛОМОНОСОВСКИЙ МУНИЦИПАЛЬНЫЙ РАЙОН ЛЕНИНГРАДСКОЙ ОБЛАСТИ И ПОСЛЕДОВАТЕЛЬНОСТЬ ИХ ВЫПОЛНЕНИЯ

5.1. Мероприятия по развитию и размещению объектов сельскохозяйственного назначения
В период первой очереди:

Копорское сельское поселение – Реконструкция свинарников на ООО «Псофид» (деревня Широково) до 25,0 тыс. голов свиней;

Кипенское сельское поселение – Строительство репродуктора 1-го порядка проектной мощностью на 115 тыс. голов, реконструкция репродуктора 1-го порядка под 2-ой порядок на 54500 тыс.шт. яиц, ООО «ППФ Лебяжье», деревня Шундорово;

Лаголовское сельское поселение – ЗАО «Птицефабрика Лаголово» – техническое перевооружение птичников; Горбунковское сельское поселение – ОАО «Ттицефабрика Ломоносовская» – техническое перевооружение птичников зоны «Р»

5.2. Мероприятия по развитию и размещению объектов транспортной инфраструктуры

Таблица 2

Реконструкция автомобильных дорог общего пользования местного значения муниципального района

Первая очередь	Расчётный срок
1	2
Составление и утверждение перечня автомобильных дорог местного значения муниципального района с указанием их характеристики	
Виллозское сельское поселение	
Подъезд к коммунально-складской зоне «Скачки» от автодороги М-11 «Нарва»-3,0 км	
Подъезд к Вариколово от автодороги «Виллози – Ретселя» – 0,5 км	
Гостилицкое сельское поселение	
Сокули – Ильино – 1,25 км	
Подъезд к аэропорту местных воздушных линий – 1,0 км	
Кипенское сельское поселение	
Подъезды к проектируемым промзонам от автодороги М-11 «Нарва»:	
Витино – проектируемая промзона – 0,5 км	Глухово – проектируемая промзона – 1,5 км
Копорское сельское поселение	
Железнодорожная станция Копорье – рекреационная зона – 2,8 км	автодорога «Волосово – Гомонтово – Копорье – Керново» – проектируемая зона отдыха «Озеро Заозерское» – 2,5 км
Подмошье – проектируемая промзона – 2,5 км	автодорога «Копорье – Ручьи» – Ивановское – 1,2 км
Лопухинское сельское поселение	
	Лопухинка – проектируемая рекреационная зона «Усть-Рудица» – 13 км
Низинское сельское поселение	
	Узигонты – проектируемые промзоны Низинское поселения – автодорога Петровдворец – Кейкино – 10,8 км
Оржицкое сельское поселение	
Ильино (новая застройка) – автодорога «Оржицы – Вильповицы» – 4,85 км	

(Продолжение на стр. 4)

Официально

(Продолжение. Начало на стр. 3)

Пениковское сельское поселение	
	автодорога «Петродворец – Кейкино» – проектируемая рекреационная зона «Усть-Рудица» – 15,0 км

5.3. Мероприятия по развитию и размещению объектов культурно-бытового обслуживания
5.3.1 Мероприятия в части развития сети учреждений образования

Таблица 3

Намечаемое строительство объектов образования	
Первая очередь	Расчётный срок
1	2
Большенжорское городское поселение	
Строительство дошкольного образовательного учреждения в городском посёлке Большая Ижора на 155 мест	
Аннинское сельское поселение	
Капитальный ремонт МДОУ № 26 в посёлке Аннино	Строительство общеобразовательных школ в соответствии с потребностями, определенными генеральным планом сельского поселения (в посёлке Новоселье, посёлке Аннино, деревня Большие Томики, деревня Куттузи)
Строительство дошкольного образовательного учреждения на 155 мест в посёлке Новоселье.	
Строительство общеобразовательной школы ориентировочная ёмкость 275 мест в посёлке Новоселье	

Виллозское сельское поселение	
Строительство двух детских садов на (180 и 140 мест) – в посёлке Новогорелово	Строительство детского сада на 115 мест в посёлке Новогорелово
Строительство общеобразовательной школы на 800 мест в посёлке Новогорелово	Строительство общеобразовательной школы на 800 мест в посёлке Новогорелово
Строительство в деревне Виллози общеобразовательной школы на 540 мест	
Горбунковское сельское поселение	
Строительство дошкольного образовательного учреждения в деревне Горбунки на 90 мест	Строительство детского дошкольного образовательного учреждения на 80 мест в деревне Велигонты
Строительство детского дошкольного образовательного учреждения на 90 мест в деревне Райкузи	Строительство детского дошкольного образовательного учреждения на 80 мест в деревне Райкузи
Строительство общеобразовательной школы на 500 мест с бассейном в деревне Райкузи	
Гостилицкое сельское поселение	
Строительство детского дошкольного учреждения в деревне Гостилицы ориентировочная ёмкость составляет 123 места	
Капитальный ремонт с реконструкцией Гостилицкой средней общеобразовательной школы	
Лаголовское сельское поселение	
	Строительство дошкольного образовательного учреждения в деревне Мухоловка ориентировочная ёмкость составляет 280 мест

(Продолжение на стр. 5)



Официально

(Продолжение. Начало на стр. 4)

Низинское сельское поселение	
	Строительство дошкольного образовательного учреждения, ориентировочная ёмкость составляет 280 мест (проектируемый населённый пункт Троицкая Гора)
	Строительство дошкольного образовательного учреждения в Низинском сельском поселении (ориентировочная ёмкость составляет 220 мест)
	Строительство дошкольного образовательного учреждения в деревне Узигорты (ориентировочная ёмкость составляет 30 мест)
	Строительство школы-интерната на 80 мест в деревне Низино.
	Строительство общеобразовательной школы в деревне Низино (ориентировочная ёмкость составляет 300 мест).
	Строительство общеобразовательной школы в деревне Узигорты (ориентировочная ёмкость составляет 90 мест).
Пениковское сельское поселение	
	Строительство дошкольного образовательного учреждения (ориентировочная ёмкость составляет 220 мест).
Оржицкое сельское поселение	
	Строительство дошкольного образовательного учреждения на 120 мест в деревне Ильино
	Строительство общеобразовательной школы в деревне Ильино (ориентировочная ёмкость составляет 500 мест).

Ропшинское сельское поселение	
	Строительство дошкольного образовательного учреждения на 155 мест в посёлке Ропша
Русско-Высоцкое сельское поселение	
	Реконструкция (с расширением) дошкольного образовательного учреждения и новое строительство детского сада в селе Русско-Высоцкое (ориентировочная ёмкость составляет 290 мест)

5.3.2 Мероприятия в части развития сети социального обслуживания

Намечаемое строительство объектов социального обслуживания

Таблица 4

Первая очередь	Расчётный срок
1	2
Кипенское сельское поселение	
Организация нового комплексного центра социального обслуживания населения в деревне Келози на базе реконструкции здания школы	
Горбунковское сельское поселение	
На базе развития существующей поликлиники строительство следующих объектов социального обслуживания населения: учреждение полустационарной медицинской помощи дневного пребывания на 70 коек для инвалидов и лиц преклонного возраста; строительство комплексного центра социальной помощи и реабилитации за счёт средств местного бюджета или внебюджетных источников финансирования в Горбунковском сельском поселении в деревне Горбунки.	

(Продолжение на стр. 6)

СХЕМА ТЕРРИТОРИАЛЬНОГО ПЛАНИРОВАНИЯ ЛОМОНОВСКОГО МУНИЦИПАЛЬНОГО РАЙОНА ЛЕНИНГРАДСКОЙ ОБЛАСТИ

Схема с отображением зон планируемого размещения объектов капитального строительства местного значения социального и культурно-бытового обслуживания населения

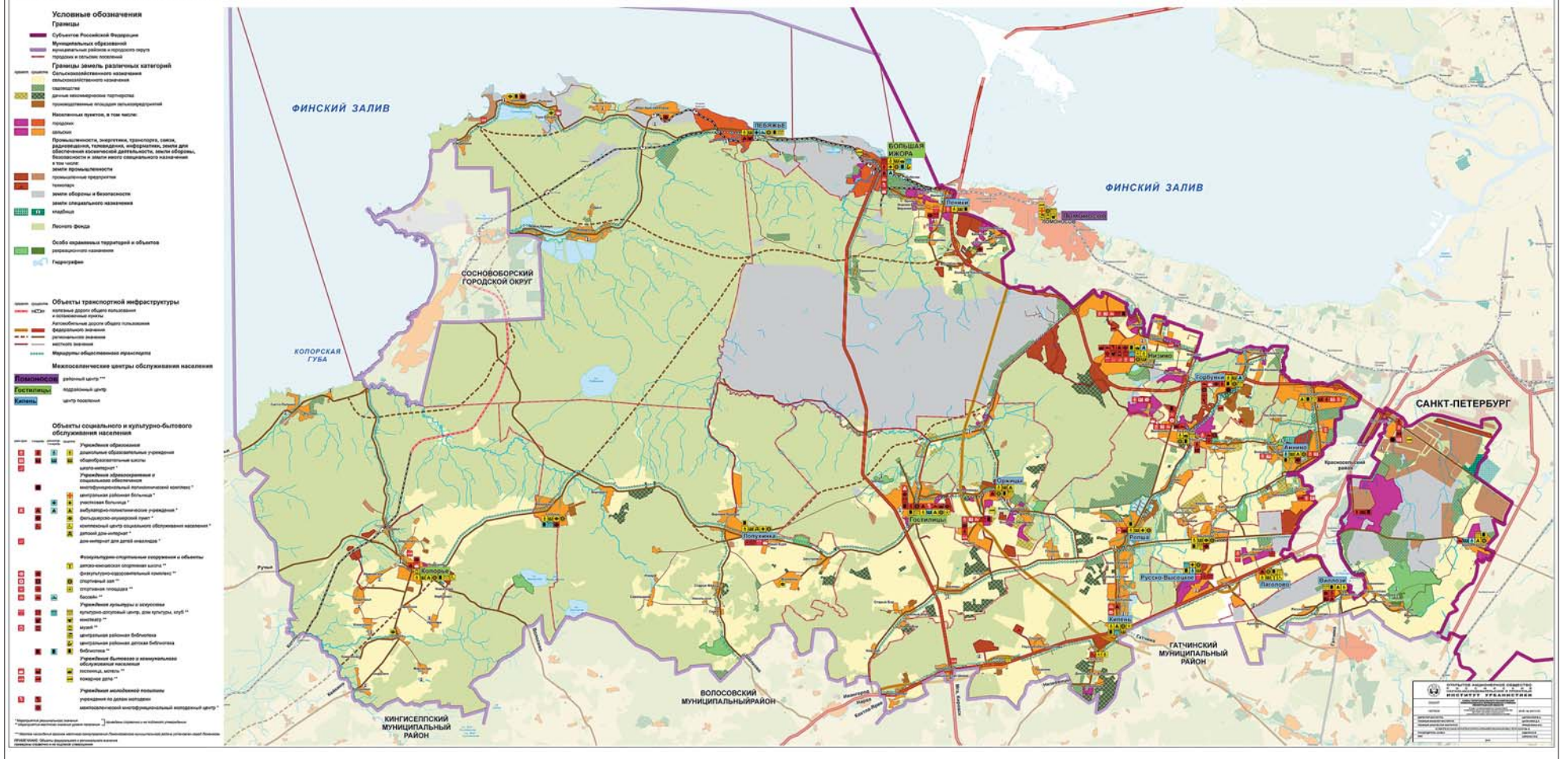


СХЕМА ТЕРРИТОРИАЛЬНОГО ПЛАНИРОВАНИЯ ЛОМОНОВСКОГО МУНИЦИПАЛЬНОГО РАЙОНА ЛЕНИНГРАДСКОЙ ОБЛАСТИ

Схема планируемого размещения объектов капитального строительства местного значения - автомобильные дороги



Официально

(Продолжение. Начало на стр. 5)

5.4 Мероприятия по развитию и размещению межпоселенческих объектов капитального строительства для работы с детьми и молодежью
Администрация муниципального района изыскать помещение или зарезервировать земельный участок для размещения межпоселенческого многофункционального молодежного центра в деревне Низино общей площадью 3390 м², в том числе в период первой очереди 1950 м².
5.5 Мероприятия по развитию инженерной инфраструктуры
5.5.1. Мероприятия по развитию и размещению объектов связи и телекоммуникаций

Телефонизация

Основные мероприятия:
Развитие межпоселковой (внутризонной) транспортной сети, ввод и расширение действующих цифровых автоматических телефонных станций в точках наибольшего потребительского спроса;
Внедрение новых технологий абонентского доступа, в частности, технологии DECT, расширение спектра предоставляемых услуг
Ориентировочное количество телефонных аппаратов у населения составит на первую очередь 30,4 тыс. аппаратов, на расчётный срок – 41,6 тыс. аппаратов.

Телевидение

Строительство ретранслятора для цифрового телевизионного вещания в деревне Лопухинка.
5.6. Мероприятия по формированию особо охраняемых природных территорий местного значения
Проектом предусматривается организация четырёх памятников природы местного значения.

На первую очередь

Геологический памятник природы «Петровецкий валун».
Гидрологический памятник природы «Родники реки Стрелка».

На расчётный срок

Геологические памятники природы: ледниковый валун «Русич», ледниковые валуны «Пейзажный» и «Треугольный».

5.7. Мероприятия по сохранению объектов культурного наследия
В случае нахождения на территории муниципального образования объектов, обладающих историко-архитектурной, художественной, научной и мемориальной ценностью, имеющих особое значение для истории и культуры муниципального образования, необходимо: обозначить указанные объекты на картах; рассмотреть вопрос о возможности подготовки и направления в комитет по культуре Ленинградской области по этим объектам документов, указанных в статье 17 Федерального закона от 25.06.2002 N 73-ФЗ «Об объектах культурного наследия (памятников истории и культуры) народов Российской Федерации», с целью включения объектов в Единый государственный реестр объектов культурного наследия (памятников истории и культуры) народов Российской Федерации в качестве объектов культурного наследия местного (муниципального) значения.
Администрация муниципального района обязана вести учёт и осуществлять мероприятия по сохранению объектов культурного наследия – воинских захоронений, расположенных на территории муниципального района согласно Федеральному закону от 14.01.1993 года № 4292-1 (ред. от 18.07. 2011 г.) «Об увековечении памяти погибших при защите Отечества».

Согласование любых видов хозяйственной деятельности (строительных, земляных, дорожных и других работ) на территории, прилегающей к объектам культурного наследия, с государственным органом по охране памятников согласно Федеральному закону от 25.06.2002 года № 73-ФЗ «Об объектах культурного наследия (памятников истории и культуры) народов Российской Федерации».

После разработки и утверждения проектов зон охраны объектов культурного наследия, схема территориального планирования муниципального района подлежит корректировке с обязательным внесением изменений и дополнений.

5.8. Мероприятия по размещению объектов капитального строительства в сфере туризма и рекреации
Схемой выделены территории перспективных рекреационных зон, освоение которых предлагается в период первой очереди:

На побережье Финского залива в районе деревни Кандикюля (пляжный отдых, спортивно-оздоровительный туризм);

На побережье Финского залива в районе деревни Систо-Палкино (пляжный отдых, спортивно-оздоровительный туризм);

В районе деревни Оржицы.
В период расчётного срока:
На территории Копорского сельского поселения (экологический туризм, зимние виды отдыха);
На территории Лопухинского сельского поселения (оздоровительный отдых на базе радоновых источников);
На границе Пениковского сельского поселения и Лебяженского городского поселения на реке Коваша (экологический туризм);

На территории Пениковского сельского поселения в районе деревни Таменгонт (экологический туризм);
На территории Гостилицкого участкового лесничества;
На территории прилегающей к деревням Малое Забородье и Большое Забородье.
На территории Гостилицкого участкового лесничества предлагается создание рекреационной зоны в соответствии с лесохозяйственным регламентом с приоритетом природно-ориентированного отдыха лесничеств, расположенных на территории Гостилицкого сельского поселения.

На территории Ломоносовского муниципального района перспективно развитие следующих видов туризма: культурно-познавательного; экологического; спортивно-оздоровительного; сельского.

Развитие спортивно-оздоровительного туризма предусматривается за счёт следующих мероприятий:

Размещение спортивно-рекреационного комплекса на земельном участке площадью 3,4 га, расположенном на территории Пениковского сельского поселения между деревней Кукушкино и деревней Ускуля;
Ввод второй очереди строительства спортивно-оздоровительного комплекса «Туутари-Парк» с организацией подъездов к комплексу, а также благоустройством территории – в период первой очереди и расчётного срока;
Строительство объектов инфраструктуры яхтинга в районе городского посёлка Лебяжье и деревни Шепелево;
Строительство горнолыжного спуска на территории Копорского сельского поселения (от урочища Юрьево до деревни Широково);

Строительство конноспортивной школы и ипподрома в Пениковском сельском поселении;
Строительство гольф-клуба в Лопухинском сельском поселении;
Организация сельского туризма в деревне Климотино и деревне Никольское.

Развитие туристской инфраструктуры предусматривается за счёт следующих мероприятий:
Строительство гостиниц и придорожных мотелей общей ёмкостью 880 мест, в следующих населённых пунктах:
В период первой очереди:
посёлок Ропша – гостиница на 150 мест
деревня Гостилицы – гостиница на 150 мест;
деревня Низино – гостиница на 150 мест;
в период расчётного срока:
село Копорье – гостиница на 100 мест;
городской посёлок Большая Ижора – гостиница на 80 мест ;
деревня Велигенты – гостиница на 50 мест;
деревня Горбуни – мотель на 50 мест;
деревня Лопухинка – мотель на 50 мест;
деревня Гора-Валдай – мотель на 100 мест.
Оборудование мест для остановки и отдыха туристов, обустройство информационно-туристских центров в посёлке Ропша, городском посёлке Лебяжье и селе Копорье на первую очередь, организация площадок для отдыха.

Организация санаторного лечения на радоновых источниках в деревне Лопухинка.
Строительство многофункционального курортно-рекреационного комплекса гостиничного типа в прибрежной зоне Финского залива на территории Большеижорского городского поселения, на площади 44 га.
Создание рекреационной зоны с размещением спортивных и хозяйственных объектов между деревней Михайловка и деревней Мухоловка.

Организация детского оздоровительного лагеря на 80 мест на озере Горовалдайское на расчётный срок.
Оборудование зон краткосрочного загородного отдыха в районе села Копорье, деревни Лопухинка, деревни Разбегаево, горнолыжного комплекса «Туутари-Парк».

5.9. Мероприятия межпоселенческого характера по охране окружающей среды
5.9.1. В сфере охраны воздушного бассейна
Разработать проекты санитарно-защитных зон на всех существующих предприятиях – загрязнителях 1-3 классов опасности – конец первой очереди.

Перевод котельных на газ.
Строительство закрытых систем хранения и утилизации отходов животноводства и птицеводства.

5.9.2. В сфере охраны водных ресурсов
Разработать правила пользования водными объектами общего пользования, расположенными на территории Ломоносовского муниципального района Ленинградской области для личных и бытовых нужд (в соответствии с ч. 2 ст. 27 Водного кодекса Российской Федерации).

Организация мониторинга за состоянием водных источников и в зонах их охраны.
Установить зоны санитарной охраны на всех водозаборах и вокруг скважин, соблюдать режим зон санитарной охраны.

Завершение строительства канализационных очистных сооружений в городском посёлке Лебяжье.
Новое строительство, реконструкция и расширение канализационных очистных сооружений в населённых пунктах Большая Ижора, Шепелево, Коваша, Низино, Малое Карлино, Яльгелево.

Запрет размещения автозаправочных станций, станций технического обслуживания и других объектов транспортной инфраструктуры на участке от деревни Большое Коновалово до посёлка Новоселье; в границах полосы отвода автомобильных дорог, расположенной в зоне санитарной охраны 2-3 поясов подземных источников водоснабжения; водоохраных и рыбоохраных зонах; в местах пересечения трасс с водными объектами.

Разработать мероприятия по борьбе с закислением озера Горовалдайское, исследование состояния водных объектов муниципального района и в первую очередь Шингарской водоподводящей системы.
С целью предотвращения размещения объектов на месторождениях пресных подземных вод и в зоне влияния централизованных водозаборов, не предоставлять земельные участки под строительство без согласования с производственным геологическим объединением «Севзапгеология».

5.9.3. В сфере охраны лесов.
Исключить из категории «рекреационные» участки леса, предоставленные для этой цели, но расположенные в санитарно-защитной зоне ООО «Русско-Высоцкая птицефабрика»;
Включить в категорию «рекреационные» или ОЗУ (охраняемый земельный участок) леса в районе деревни Черемкино.

5.9.4. Санитарная очистка территории
Мероприятия на первую очередь
Создание комиссии по выбору площадки под строительство современного полигона твёрдых бытовых отходов;
Организация централизованной системы сбора утилизации и захоронения твёрдых бытовых отходов, в том числе:

организация контейнерных площадок во всех населённых пунктах муниципального района;
создание автомобильного парка спецтехники для сбора и транспортировки твёрдых бытовых отходов от населения и уборки дорог;

разработка генеральной схемы санитарной очистки Ломоносовского муниципального района;
организация утилизации и переработки бытовых и промышленных отходов на базе существующего промышленного потенциала муниципального района, а также заключение договоров с предприятиями Санкт-Петербурга и Ленинградской области для передачи утильной части отходов.

выявление, ликвидация и рекультивация несанкционированных свалок.
Разработать генеральную схему по сбору сточных вод, образующихся в результате жизнедеятельности населения не канализованной части Ломоносовского муниципального района.
Разработать положение «Об организации сбора и вывоза сточных вод (хозяйственных, бытовых, фекальных), образующихся в результате жизнедеятельности населения неканализованной части Ломоносовского муниципального района.

Реконструкция существующих канализационных очистных сооружений, строительство новых очистных сооружений, установка индивидуальных септиков не канализованной части поселений муниципального района.

5.9.5. Охрана земель
Организация санитарной очистки территории муниципального района и предупреждение возникновения несанкционированных свалок.

Организация лесных защитных полос вдоль новых автомобильных и железных дорог.
При строительстве карьеров снимать и отдельно складировать плодородный почвенный слой с целью его использования при рекультивации нарушенных территорий после отработки месторождений и для использования при благоустройстве территории после окончания строительных работ.

Размещать вскрышные и пустые породы в отработанных участках карьеров, что позволит сократить площади, занятые под отвалами.

Подвергать отвалы планировке.
Если возможно, то использовать вскрышные породы при производстве строительных материалов.

Рекультивация отработанных карьеров.
Рекультивация территорий, нарушенных в результате добычи полезных ископаемых.
Организация утилизации трупов животных.

5.9.6. Мероприятия по предотвращению негативного воздействия вод
Проектные предложения. Первая очередь.

Основным мероприятием инженерной защиты от затопления и подтопления территории, предлагается искусственное повышение территории и устройство дамбы обвалования в сочетании с методом вертикальной планировки территории.

В пределах обвалованной или спланированной территории предлагается организация отдельной системы отведения дренажно-ливневых вод, с последующей очисткой загрязнённых поверхностных стоков.

Для предупреждения возникновения и активизации абразионных процессов, сопровождающихся оползанием и обрушением береговых уступов, необходимо:

осуществлять организацию поверхностного стока и отвод поверхностных вод, исключая возможность обводнения опасных склонов;
не допускать утечек из инженерных коммуникаций;

укреплять склоны посадкой быстрорастущих кустарников и трав.
В целях защиты прибрежных территорий предлагается инженерная защита от затопления и абразии берегов автомобильной дороги Санкт-Петербург – Ручьи, на участке от дамбы до городского посёлка Большая Ижора, городской посёлка Большая Ижора – городской посёлок Лебяжье.

5.10. Мероприятия по предупреждению активизации процессов заболачивания необходимо:

избегать создания препятствий поверхностному стоку;
не допускать самоизлив скважин или сброс «на рельеф» сточных вод.

5.10.1. Мероприятия по снижению риска возникновения чрезвычайных ситуаций природного и техногенного характера, мероприятия по обеспечению пожарной безопасности

5.10.1. Мероприятия по снижению риска возникновения чрезвычайных ситуаций природного и техногенного характера

Таблица 5

Мероприятие	Содержание	Срок выполнения
Снижение риска возникновения чрезвычайных ситуаций на химически опасных объектах	Переход на более безопасные и экологичные технологии химически опасных объектов: – совершенствование технологий очистки воды (электродлиз гипохлорита натрия, озонсорбция, обеззараживание воды ультрафиолетом мембранные технологии (ультрафильтрация) и т.д.); – модернизация предприятий агро-промышленного комплекса путём технического перевооружения и максимального снижения их аммиакоёмкости.	Первая очередь Расчётный срок
Снижение риска возникновения чрезвычайных ситуаций на взрывопожаро-опасных объектах	– предотвращение аварий и техногенных катастроф путем повышения технологической безопасности производственных процессов и эксплуатационной надёжности оборудования на складах и базах газосмазочных материалов, – регулярные проверки соблюдения действующих норм и правил по промышленной и пожарной безопасности на потенциально опасных объектах, как в части требований к эксплуатации, так и в части положений по содержанию территорий, – контроль технического обеспечения и, при необходимости, доукомплектование необходимой техникой и оборудованием служб МЧС России и подразделений противопожарной службы	Первая очередь Расчётный срок
Защита систем жизнеобеспечения населения	– осуществление планово-предупредительного ремонта инженерных коммуникаций, линий связи и электропередач, а также контроль состояния жизнеобеспечивающих объектов энерго-, тепло- и водоснабжения;	Первая очередь Расчётный срок
Защита населения	– разработать комплексную схему ГО и ЧС Ломоносовского муниципального района с учётом современных норм (после утверждения технических регламентов «Общие требования к продукции, обеспечивающие защиту населения и территорий от ЧС природного и техногенного характера» и «Общие требования к продукции, обеспечивающие ГО»), методов оценки риска и с учётом современных стратегий, способов и средств ведения военных действий – уточнить соответствие рассредоточения производительных сил по территории Ломоносовского муниципального района с учётом положений Технического регламента «Общие требования к продукции, обеспечивающие ГО», основываясь на современных стратегиях, способах и средствах ведения военных действий	Первая очередь Расчётный срок
Снижение возможных последствий чрезвычайных ситуаций природного характера	– осуществление в плановом порядке противопожарных и профилактических работ, направленных на предупреждение возникновения, распространения и развития лесных пожаров, – проведение комплекса инженерно-технических мероприятий по организации защиты зданий, сооружений, инженерных коммуникаций и дорог, находящихся в зонах проявления опасных природных процессов и явлений (карстовые явления, снеготранспорт, подтопление)	Первая очередь Расчётный срок
Мониторинг прогнозирования чрезвычайных ситуаций	систематическое наблюдение за состоянием защищаемых территорий и объектов, за работой сооружений инженерной защиты, – проведение полного, детального обследования территории с целью выявления и локализации опасных в радиационном отношении участков, дезактивацию участков наиболее экологически опасных территорий постоянный мониторинг радиационной обстановки, регулярный медицинский и дозиметрический контроль, адекватное степени опасности медицинское обслуживание населения, – периодический мониторинг и анализ всех факторов риска возникновения чрезвычайных ситуаций с последующим уточнением состава необходимых пассивных и активных мероприятий, – информирование населения о потенциальных природных и техногенных угрозах на территории проживания и его подготовка в области защиты от чрезвычайных ситуаций	Первая очередь Расчётный срок

Официально

(Окончание. Начало на стр. 6)

5.10.2. Мероприятия по обеспечению пожарной безопасности

Подготовка площадок для размещения пожарных депо, вблизи населённых пунктов: деревня Горбунки, деревня Черемыкино, деревня Шепелево, село Копорье, деревня Ильино, Низино, Куттузи).

Проектом предусмотрены следующие мероприятия по обеспечению пожарной безопасности на период первой очереди и расчётного срока.

Мероприятия, направленные на развитие сил ликвидации пожаров:

- укомплектование пожарного подразделения современной техникой борьбы с пожарами;
- развитие добровольных пожарных дружин на территориях за пределами 3-километровой радиуса обслуживания пожарного депо для улучшения пожарной обстановки и обеспечения пожарной безопасности.

Мероприятия, направленные на повышение пожарной безопасности территории:

- содержание дорог, проездов и подъездов к зданиям, сооружениям, открытым складам, наружным пожарным лестницам и водоисточникам, используемым для целей пожаротушения, исправными и свободными для проезда пожарной техники, а также очищенными от снега и льда в зимнее время;
- незамедлительное оповещение подразделения пожарной охраны о закрытии дорог или проездов для их ремонта или по другим причинам, препятствующим проезду пожарных машин; на период закрытия дорог в соответствующих местах должны быть установлены указатели направления объезда или устроены проезды через ремонтируемые участки и подъезды к водоисточникам;
- обустройство пожарных резервуаров местного значения, искусственных водоёмов для целей пожаротушения (с обустройством подъездных путей и площадок для установки пожарных автомобилей, обеспечивающих возможность забора воды в любое время года) и поддержание их в постоянной готовности.

Проектом предусмотрены необходимые мероприятия по обеспечению пожарной безопасности на период первой очереди и расчётного срока.

На территории Ломоносовского муниципального района должны быть разработаны и утверждены следующие документы:

- Положение об обязательном обучении мерам пожарной безопасности неработающего населения, служащих, работников предприятий, организаций, учреждений и обучающихся в образовательных учреждениях на территории Ломоносовского муниципального района;
- Перечень первичных средств пожаротушения и противопожарного инвентаря для помещений и строений, принадлежащих гражданам; положение об организации общественного и муниципального контроля за соблюдением требований пожарной безопасности в населённых пунктах на территории Ломоносовского муниципального района;
- Положение об обеспечении первичных мер пожарной безопасности на территории муниципальных образований Ломоносовского муниципального района;
- Обеспечение комитетом по информационной политике и телекоммуникациям по требованию Управления государственного пожарного надзора Главного управления МЧС России по Ленинградской области незамедлительное и на безвозмездной основе опубликование оперативной информации по вопросам пожарной безопасности.

Мероприятия, направленные на развитие сил ликвидации пожаров:

Первая очередь

Укомплектование пожарного подразделения современной техникой борьбы с пожарами.

Развитие добровольных пожарных дружин на территориях за пределами трёхкилометровой радиуса обслуживания пожарного депо для улучшения пожарной обстановки и обеспечения пожарной безопасности.

Первая очередь, Расчётный срок.

Мероприятия, направленные на повышение пожарной безопасности территории:

- Содержание дорог, проездов и подъездов к зданиям, сооружениям, открытым складам, наружным пожарным лестницам и водным источникам, используемым для целей пожаротушения, исправными и свободными для проезда пожарной техники, а также очищенными от снега и льда в зимнее время. Первая очередь, Расчётный срок.
- Незамедлительное оповещение подразделения пожарной охраны о закрытии дорог или проездов для их ремонта или по другим причинам, препятствующим проезду пожарных машин; на период закрытия дорог в соответствующих местах должны быть установлены указатели направления объезда или устроены проезды через ремонтируемые участки и подъезды к водным источникам. Первая очередь, Расчётный срок.
- Обустройство пожарных резервуаров местного значения, искусственных водоёмов для целей пожаротушения (с обустройством подъездных путей и площадок для установки пожарных автомобилей, обеспечивающих возможность забора воды в любое время года) и поддержание их в постоянной готовности. Первая очередь, Расчётный срок.

Размещение пожарных депо намечается:

В период первой очереди:

- деревня Горбунки;
- деревня Низино;
- деревня Куттузи

В период расчётного срока:

- деревня Черемыкино;
- деревня Шепелево;
- деревня Ольгино;
- село Копорье.

6. Основные технико-экономические показатели

№ п/п	Показатели	Единица измерения	Современное состояние	Первая очередь строительства (2020 год)	Расчётный срок (2030 год)
1	Территория				
1.1	Общая площадь земель в границах муниципального района ²	тыс. га	240,559	240,559	240,559
	в том числе земли:				
	сельскохозяйственного назначения	тыс. га	52,314	50,38	46,35
		%	21,74	20,98	19,26
	населённых пунктов	- « -	9,606	11,05	12,52
			3,99	4,69	5,20
	из них:				
	- городских	- « -	0,84	1,1	1,1
			0,35	0,45	0,45
	- сельских	тыс. га	8,76	9,95	11,42
		%	3,64	4,14	4,75
	- промышленности, энергетики, транспорта, связи, радиовещания, телевидения, информатики, земли для обеспечения космической деятельности, земли обороны, безопасности и земли иного специального назначения	тыс. га	30,673	31,144	32,884
		%	12,79	12,94	13,77
	- из них:				
	земли промышленности	- « -	2,53	1,05	4,0
			2,8	1,16	1,66
	земли транспорта всего	- « -	1,563	2,2	2,6
			0,65	0,91	1,08
	земли обороны, безопасности	- « -	24,328	24,328	24,328
			10,11	10,11	10,11
	- земли особо охраняемых территорий и объектов;	- « -	0,075	0,294	1,114
			0,03	0,12	0,46
	- лесного фонда	- « -	98,126	97,926	97,926
			40,78	40,65	40,65
	водный фонд (по обмеру на чертеже. Не учитывается в земельном балансе муниципального района)	- « -	48,64	48,64	48,64
			20,21	20,21	20,21
	- земли запаса	- « -	1,123	1,123	1,123
			0,46	0,46	0,46
2	Население				
2.1	Численность населения	тыс. чел.	70,9	78,1	135,6
2.2	Естественный прирост населения	промилле	-6,0	-4,6	-5
	- родилось	- « -	7,2	8,0	8,5
	- умерло	- « -	13,2	12,6	13,5
2.3	Возрастная структура населения				
	- население моложе трудоспособного возраста (дети до 15 лет)	%	12,0	13	15
	- население в трудоспособном возрасте (мужчины 16-59 лет, женщины 16-54 лет)	- « -	65	65,5	68
	- население старше трудоспособного возраста	- « -	23	19,5	17
	Миграционный прирост	чел. в год	+500	+700	+6300
2.4	Трудовые ресурсы	тыс. чел % от численности населения	46,6	55,4	101
			65	70,9	74
	из них:				
	Экономически активное население	чел. % от численности населения	44,2	48,9	88
			62,3	62,6	66
	Численность занятого населения – всего	тыс. чел.	21,5	25,8	47
	безработные	- « -	0,15	0,1	0,15
	Трудоспособное население в трудоспособном возрасте, не занятые в экономике	- « -	5,4	6,5	11,6
			7,6	8,3	8,5

3	Жилищный фонд				
3.1	Жилищный фонд, всего (округленно)	тыс. м ² общей площади	1841,4	2812	5424
3.2	Убыль жилищного фонда – всего	тыс. м ²	-	30	100
3.3	Существующий сохраняемый жилищный фонд	тыс. м ²		1811,4	1741,4
3.4	Объём нового жилищного строительства – всего на конец периода	тыс. м ² общей площади % к объёму нового жилищного строительства за период		1000/100	3683/100
3.5	Среднегодовой объём нового строительства	тыс. м ² общ. пл. всего	119,7	100	184
		м ² на человека	1,7	1,28	1,8
3.6	Средняя обеспеченность населения общей площадью жилья	м ² на человека	26	36,04	40
4	Объекты социального и культурно-бытового обслуживания				
4.1	Дошкольные образовательные учреждения – всего /1000 чел.	мест	3213/40,5	3108/42,5	5620/41,4
4.2	Общеобразовательные школы – всего /1000 чел.	- « -	10544/156,8	4998/63,9	85124/62
4.3	Скорая медицинская помощь	кол-во постов	-	8	14
4.4	Основные объекты социального обслуживания				
4.5	Центры социального обслуживания пенсионеров	объектов	1	1	1
4.6	Центры социальной помощи семье и детям	объектов	1	1	5
4.7	Детские дома-интернаты	мест	92	204	405
4.8	Дома-интернаты для детей инвалидов	мест	0	156	270
4.9	Плоскостные сооружения	тыс. м ²	10,3	142,5	269,3
4.10	Спортивные залы	тыс. м ²	10,8	25,6	48,3
4.11	Плавательные бассейны	м ² зеркала воды	200	5480	10335
4.12	Учреждения культурно-досугового типа (ДК, клубы)	мест	5037	5850	11048
4.13	Предприятия общественного питания	посадочных мест	738	2900	5300
4.14	Гостиницы	мест	9	340	880
4.15	Бани	помывочных мест	60	60	60
			486	540	920
4.16	Многопрофильные межпоселенческие центры по работе с детьми и молодежью	м ²	-	1950	3390
4.17	Пожарные депо	Количество	3	4	8
5	Транспортная инфраструктура				
5.1	Протяжённость железных дорог общего пользования в границах муниципального района	км	59,0	74,0	74,0
	Из них электрифицированных	км	34,0	34,0	34,0
5.2	Протяжённость автомобильных дорог общего пользования, – всего	- « -	630,2	694,3	782,3
	в том числе:				
	федерального значения	- « -	63,0	96,6	140,6
	регионального значения	- « -	407,7	422,7	422,7
	местного значения	- « -	159,5	175,9	219,9
5.3	Обеспеченность населения индивидуальными легковыми автомобилями (на 1000 жителей)	автомобилей	267	350	450
6	Инженерная инфраструктура и благоустройство территории				
6.1	Водоснабжение				
6.1.1	Водопотребление – всего	тыс. м ³ /сутки	23,8	34,5	64,1
	в том числе:				
	- на хозяйственно-питьевые нужды	- « -	12,6	10	27,1
	- на производственные нужды	- « -	11,2	19,5	30
6.1.2	Поливочные цели	%	-	5,0	7,0
6.1.3	Производительность водозаборных сооружений	тыс. м ³ /сутки	23,8	55,0	80,0
6.1.4	Среднесуточное водопотребление на одного человека в том числе на хозяйственно-питьевые нужды	л/сутки на чел.	150	550	560
				140	245
6.1.5	Протяжённость сетей	км	80	100	120,0
6.2	Водоотведение				
6.2.1	Общее поступление сточных вод – всего	тыс. м ³ /сутки	20,0	30	57
	в том числе:				
	- хозяйственно-бытовые сточные воды	- « -	10,6	10,0	27,1
	- производственные сточные воды	- « -	9,4	19,5	30
6.2.2	Производительность очистных сооружений водоотведения	- « -	20,0	40,0	70,0
6.2.3	Протяжённость сетей	км	120,0	40,0	60,0
6.3	Электроснабжение				
6.3.1	Потребность в электроэнергии – всего	млн. кВт·ч/год	-	573,7	896,3
	из них на коммунально-бытовые нужды		-	193,7	336,3
6.4	Газоснабжение				
6.4.1	Потребление газа	млн. м ³ /год	123	264	333,1
	из них на коммунально-бытовые нужды		30	46,3	57,5
6.5	Связь				
6.5.1	Количество телефонных аппаратов у населения всего (ориентировочно)	тыс. ед.	н/д	30,4	41,6
6.6	Санитарная очистка территории				
6.6.1	Объём бытовых отходов	тыс. т /год	11,1	24,4	44,2
6.6.2	Полигон твёрдых бытовых отходов	га	34	10	22
7	Охрана природы и рациональное природопользование				
7.1	Объём выбросов вредных веществ в атмосферный воздух	тыс. т /год	21,3	19,0	15,0
7.2	Население, проживающее в санитарно-защитных зонах	тыс. чел.	18,0	18,0	-
8	Особо охраняемые территории и объекты				
8.1	Особо охраняемые природные территории, в том числе акватория	га	3	3	14
			8209 (в т.ч. акватория 5298,35)	8209 (в т.ч. акватория 5298,35)	38202,65 (в т.ч. акватория 5298,35)
8.1.1	Заказники регионального значения	штуки площадь, га	1	1	9
			1595	1595	26095
8.1.2	Комплексный Государственный заказник в том числе акватория	штуки площадь, га	1	1	1
			6344,65 (в т.ч. акватория 5298,35)	6344,65 (в т.ч. акватория 5298,35)	6344,65 (в т.ч. акватория 5298,35)
8.1.3	Памятники природы, регионального значения	штуки площадь, га	1	1	4
			270	270	5763
8.2	Памятники природы, местного значения	штуки площадь, га	-	2	4
			-	51	53

¹ В границах по обмеру чертежа в программе ArcGIS, в том числе: по акватории – 48642 га. По форме 22-2 на – 01.01.2011 года – 191917 га.

² В границах по обмеру чертежа в программе ArcGIS, в том числе: по акватории 48642 га. По форме 22-2 на 01.01.2011 года – 191917 га.

К вашему сведению

ОФИЦИАЛЬНО

ИНФОРМАЦИОННЫЕ СООБЩЕНИЯ

Администрация муниципального образования Ломоносовский муниципальный район информирует физических и юридических лиц о возможном (предстоящем) предоставлении земельного участка площадью 423 кв.м. для эксплуатации жилого дома, расположенного на смежном земельном участке. Местоположение земельного участка: Ленинградская область, Ломоносовский район, Виллозское сельское поселение, д. Карвала.

Заявления письменно направлять в течение двух недель со дня опубликования информационного сообщения в общий отдел администрации муниципального образования Ломоносовский муниципальный район по адресу: Санкт-Петербург, г. Ломоносов, ул. Владимирская, д. 19/15, кабинет №30, тел.: 423-06-60.

И.о. начальника отдела по землепользованию Е.М. ЛЕБЕДЕВА

Администрация муниципального образования Ломоносовский муниципальный район информирует физических и юридических лиц о возможном (предстоящем) предоставлении земельного участка площадью 390 кв.м. для эксплуатации жилого дома, расположенного на смежном земельном участке. Местоположение земельного участка: Ленинградская область, Ломоносовский район, Лебяженское городское поселение, пос. Лебяжье, ул. Вокзальная, дом 18.

Заявления письменно направлять в течение двух недель со дня опубликования информационного сообщения в общий отдел администрации муниципального образования Ломоносовский муниципальный район по адресу: Санкт-Петербург, г. Ломоносов, ул. Владимирская, д. 19/15, кабинет №30, тел. 423-06-60.

И.о. начальника отдела по землепользованию Е.М. ЛЕБЕДЕВА

Администрация муниципального образования Ломоносовский муниципальный район информирует физических и юридических лиц о возможном (предстоящем) предоставлении земельного участка площадью 232 кв.м. для эксплуатации жилого дома, расположенного на смежном земельном участке. Местоположение земельного участка: Ленинградская область, Ломоносовский район, Горбунковское сельское поселение, д. Горбунки, квартал 5, дом 23.

Заявления письменно направлять в течение двух недель со дня опубликования информационного сообщения в общий отдел администрации муниципального образования Ломоносовский муниципальный район по адресу: Санкт-Петербург, г. Ломоносов, ул. Владимирская, д. 19/15, кабинет №30, тел. 423-06-60.

И.о. начальника отдела по землепользованию Е.М. ЛЕБЕДЕВА

Администрация муниципального образования Ломоносовский муниципальный район информирует физических и юридических лиц о возможном (предстоящем) предоставлении земельного участка площадью 119 кв.м. для эксплуатации жилого дома, расположенного на смежном земельном участке. Местоположение земельного участка: Ленинградская область, Ломоносовский район, Виллозское сельское поселение, СНТ «Ветеран», уч. 177.

Заявления письменно направлять в течение двух недель со дня опубликования информационного сообщения в общий отдел администрации муниципального образования Ломоносовский муниципальный район по адресу: Санкт-Петербург, г. Ломоносов, ул. Владимирская, д. 19/15, кабинет №30, тел.: 423-06-60.

И.о. начальника отдела по землепользованию Е.М. ЛЕБЕДЕВА

Администрация муниципального образования Ломоносовский муниципальный район информирует физических и юридических лиц о возможном (предстоящем) предоставлении земельного участка площадью 153 кв.м. для эксплуатации жилого дома, расположенного на смежном земельном участке. Местоположение земельного участка: Ленинградская область, Ломоносовский район, Виллозское сельское поселение, СНТ «Ветеран», уч. 178.

Заявления письменно направлять в течение двух недель со дня опубликования информационного сообщения в общий отдел администрации муниципального образования Ломоносовский муниципальный район по адресу: Санкт-Петербург, г. Ломоносов, ул. Владимирская, д. 19/15, кабинет №30, тел. 423-06-60.

И.о. начальника отдела по землепользованию Е.М. ЛЕБЕДЕВА

Комитет по архитектуре и градостроительству Ленинградской области объявляет конкурс на лучшее цветное решение фасадов детских садов, которые будут строиться в Ленобласти в ближайшие годы.

В конкурсе на лучший дизайн детских садов могут принять участие все желающие. Жюри под председательством главы комитета по архитектуре и градостроительству Евгения Домрачева выберет лучшие проекты в двух номинациях – «Здание детского сада на 220 мест» (две модификации – с бассейном и без бассейна) и «Здание детского сада на 155 мест» (также две модификации – с бассейном и без).

Работы должны быть представлены до 8 ноября 2013 года для размещения на выставке в Доме правительства Ленинградской области (Суворовский пр., д. 67). Сама выставка пройдет с 11 ноября по 29 ноября 2013 года, итоги конкурса будут подведены еще до окончания ее работы.

С участниками, чьи проекты займут первые места, будут заключены лицензионные договоры на сумму 140 тыс. рублей каждый о предоставлении права использования авторского решения для строительства нескольких детских садов. По отобранным в ходе конкурса проектам в разных районах Ленинградской области в ближайшие годы с привлечением бюджетного финансирования будут построены 27 детских учреждений. Участникам, чьи конкурсные проекты заняли со второго по пятое место (в любой номинации), будут вручены премии в следующих размерах: 2-е место – 80 тыс. рублей, 3-е место – 60 тыс. рублей, 4-е место – 45 тыс. рублей, 5-е место – 30 тыс. рублей.

Конкурсная комиссия вправе определить дополнительные конкурсные проекты, авторы которых будут поощрены грамотами организатора конкурса или денежными премиями.

Положение о конкурсе размещено на сайте областного комитета по архитектуре и градостроительству <http://arch.lenobl.ru/news>

Дополнительная информация по телефону: (812) 710-42-19

Главный архитектор Н.И. КЛИМОВИЧ

РУКОВОДИТЕЛЯМ ОБЩЕСТВЕННЫХ ОРГАНИЗАЦИЙ, ФОНДОВ И УЧРЕЖДЕНИЙ ЛОМОНОСОВСКОГО РАЙОНА ЛЕНИНГРАДСКОЙ ОБЛАСТИ

Информация для желающих оказать гуманитарную помощь пострадавшему населению Амурской области, Еврейской автономной области и Хабаровскому краю.

Ответственным за отpravку гуманитарных грузов на территории Ленинградской области определено Государственное казенное учреждение Ленинградской области – «Управление гражданской защиты Ленинградской области».

Место нахождения учреждения: Ленинградская область, Тосненский район, поселок Ульяновка (почтовый адрес: 187010 Ленинградская область, Тосненский район, поселок Ульяновка, почтовый ящик № 3 (п/я № 3).

ВРИО начальника учреждения Крупица Игорь Николаевич, 8-981-856-22-02

Заместитель руководителя учреждения Толстых Андрей Георгиевич, 8-921-314-06-70.

И.о. начальника отдела экономики Т.Н. СЯРОВА

ГОСТЕХНАДЗОР ИНФОРМИРУЕТ

Профилактический рейд «Погрузчик»

Согласно распоряжению Гостехнадзора Ленинградской области от 08.10.2013 г. №106-р/13 «О проведении профилактического рейда «Погрузчик» в целях проверки поднадзорной техники в процессе использования, выявления и профилактики нарушений норм и требований законодательства к техническому состоянию самоходных машин, правилам регистрации и своевременному прохождению ТО владельцами погрузчиков в процессе их использования, с 14 по 25 октября текущего года инспекцией Гостехнадзора Ленинградской области по Ломоносовскому району будет проводиться плановый рейд по проверке вышеуказанных самоходных машин и других видов техники юридических лиц и индивидуальных владельцев.

Данная операция по проверке техники на территории Ломоносовского района имеет целью:

– обеспечение государственного надзора за выполнением установленных требований к техническому состоянию самоходных машин данного типа;

– проведение профилактических мероприятий по обеспечению соответствия технического состояния машин требованиям безопасности движения, соблюдению техники безопасности и охраны труда, охраны окружающей среды при эксплуатации данных самоходных машин;

– выявление незарегистрированной техники и пресечение нарушений норм и требований законодательства к техническому состоянию машин, правилам регистрации и допуску к управлению самоходными машинами, своевре-

менному прохождению ГТО владельцами поднадзорной техники;

– проверку соответствия технического состояния машин требованиям безопасности, установленным стандартам, инструкциям по эксплуатации и другим нормативным документам;

– проверку наличия и соответствия регистрационных данных на технику, уточнение её численности и принадлежности;

– ведение работы по предупреждению и пресечению административных правонарушений, связанных с эксплуатацией самоходных машин;

Всем юридическим лицам, имеющим на балансе технику данного вида и индивидуальным владельцам самоходных машин, имеющим подобную технику во избежание осложнений вследствие обнаружения несоответствия и нарушений в части регистрационного учёта машин и несвоевременного прохождения ежегодного планового ГТО, следует с должным вниманием отнестись к предстоящему мероприятию.

Всю необходимую информацию вы можете узнать и получить как на официальном портале Администрации Ленинградской области (www.lenobl.ru), так и непосредственно в инспекции ГТН ЛО по Ломоносовскому району (адрес: г. Ломоносов, ул. Владимирская, 18, каб. 16; тел/факс 423-27-67; e-mail – gtn.lomonosov@yandex.ru)

*Государственный инженер-инспектор
ГОСТЕХНАДЗОРА Ленинградской области
АРТЕМЬЕВ И.Б.*

Межрайонная ИФНС России № 8 по Ленинградской области сообщает о проведении Дня открытых дверей

для налогоплательщиков – физических лиц!

25 октября 2013 года с 09.00 до 20.00

26 октября 2013 года с 09.00 до 18.00

в помещении вашей районной налоговой Инспекции по адресу:

г. Ломоносов, ул. Швейцарская, д. 3, лит. А

В рамках мероприятия все желающие смогут больше узнать о налоговом законодательстве и порядке исчисления и уплаты имущественных налогов.

Специалисты налоговой Инспекции на устных консультациях подробно расскажут о налоговом законодательстве и порядке уплаты имущественных налогов, о налоговом уведомлении и о порядке заполнения заявлений по уточнению данных, указанных в налоговом уведомлении, а также ответят на другие вопросы граждан по теме налогообложения.

Сориентироваться в выборе услуг и мероприятий налогоплательщикам помогут сотрудники налоговой Инспекции.

Вас проведут в специально оборудованную зону ожидания, помогут воспользоваться компьютерами с программным обеспечением, покажут, как получить доступ к Интернет – сайту ФНС России для обращения к он-лайн сервисам Службы.

Специально для налогоплательщиков сотрудники налоговой Инспекции проведут лекции и семинары по вопросам налогообложения физических лиц и он-лайн сервисам ФНС России.

*Отдел работы с налогоплательщиками Межрайонной ИФНС России № 8 по Ленинградской области
www.r47.nalog.ru*

УВАЖАЕМЫЕ НАЛОГОПЛАТЕЛЬЩИКИ!

Межрайонная ИФНС России № 8 по Ленинградской области обращает Ваше внимание на то, что срок уплаты налогов за 2012 год для физических лиц – 01.11.2013. Предлагаем своевременно провести уплату налога. Уточнить сумму налога возможно в инспекции.

часы приема:

198412, г. Ломоносов, ул. Швейцарская, д. 3 лит. А, операционный зал	понедельник, среда: 9.00-18.00	8(812) 423-52-00
	вторник, четверг: 9.00-20.00 пятница: 9.00-16.45 суббота: 2 и 4 субботы месяца 10.00-15.00	

Так же узнать наличие (отсутствие) Вашей задолженности по транспортному, земельному и имущественному налогам достаточно просто с помощью Интернет сервиса «Электронные услуги»/«Узнать свою задолженность» на Интернет – сайте Управления ФНС России по Ленинградской области www.r47.nalog.ru. При наличии задолженности можно сразу сформировать платежный документ для оплаты.

Узнать, числитесь ли Вы в списке должников можно на сайте Службы судебных приставов www.fssprus.ru/iss/ip в разделе «Информационные системы»/«Банк данных исполнительных производств».

Помните, неоплаченные вовремя налоги могут стать причиной запрета выезда за границу!