

Ломоносовский Районный Вестник

Газета совета депутатов и администрации муниципального образования
Ломоносовский муниципальный район Ленинградской области

Издается с 2000 года

№20 (990) 6 сентября 2019 года телефон 8(911)9005925 lomonosovpress@mail.ru www.lomonosov-vestnik.ru

В Ломоносовском районе появились «Точки роста»

УЧИСЬ И РАСТИ! Этот девиз участников проекта «Точка роста» видит каждый, входя в совершенно особенное пространство – учебы, творчества, общения, эксперимента. Пространство открытий. День знаний в Ломоносовском районе в этом году был ознаменован открытием двух «Точек роста» в двух школах – Ломоносовской №3 (Горбунки) и Гостилицкой.

Всего в 17-ти районах Ленинградской области в сельских школах с началом нового учебного года открылось 28 «Точек роста»; из них в Ломоносовском районе – две. «Точки роста» – это центры, создаваемые в рамках реализации национального проекта «Образование»; это – интерактивные площадки, которые будут способствовать внедрению новых методов обучения для успешного освоения обучающимися основных и дополнительных общеобразовательных программ цифрового, естественнонаучного, технического и гуманитарного профилей.

«Это – уникальная возможность для каждого ребенка раскрыть и приумножить свои способности, – пояснила заместитель главы администрации Ломоносовского района по социальным

вопросам Надия Габдуловна Спиридонова, почетный работник общего образования России, руководитель и участник создания и открытия центров «Точка роста» в Ломоносовском районе. – Там ребята с 5-го по 11-й класс будут изучать предметы «Технология», «Информатика», «ОБЖ». Но, кроме того, там будет вестись и внеурочная работа. В каждом центре есть пространство для общения, коворкинг-зона, театральная гостиная, шахматный клуб и многое другое.»

Создание «Точек роста» финансировалось из трёх бюджетов – федерального, областного и местного (районного). За счет района полностью были отремонтированы помещения, приобретение мебели тоже частично было оплачено из местного бюджета.

Координатор проекта «Точка роста» по Ломоносовскому району – заместитель председателя районного комитета по образованию Мария Павловна Логунова рассказала о том, что, кроме основных предметов, ребята будут заниматься робототехникой, программированием, мультимедийной журналистикой. «Точки роста» получили для этого всё современное оборудование. Но главное – к открытию готовились учителя. Наши педагоги не только обучались в Ленинградской области, но и прошли 5-дневный практикум в детском технопарке «Новгородский Кванториум» (Великий Новгород) – с полным погружением в мир творчества и техники, с 3D-принтерами, очками виртуальной реальности, квадрокоптерами и прочими теперь уже не чудесами нашего века.

2 сентября в Ломоносовский район на открытие «Точки роста» в Ломоносовскую школу №3 приехала координатор проекта по Ленинградской области Елена Раифовна Артамонова. Она высоко оценила не только уровень подготовки центра, но и всей Ломоносовской школы №3, где к новому учебному году была полностью завершена реновация. Сказать, что эта школа полностью отремонтирована – мало: она буквально стала новой.

«За последние три года в образовательные учреждения Ломоносовского района были вложены беспрецедентные средства, – говорит Надия Габдуловна Спиридонова. – И мы продолжаем работу по обновлению нашей образова-



Гостилицкая школа: «Точку роста» открывает Н.Г. Спиридонова

тельной среды. Закончилась реновация в Горбунках, начинается в Большой Ижоре. По нашей заявке выделены средства, и Большеижорская школа закрывается на 4 месяца, в это время ребята будут учиться в Лебяженском центре общего образования. После зимних каникул они вернутся в свою полностью обновленную школу – с красивым современным дизайном и современным оборудованием. Строится стадион в Оржицах. В Горбунках по программе областного комитета по физкультуре и спорту будет построена площадка для выполнения нормативов ГТО. Надеемся, что наши школы получат три новые хоккейные коробки. По программе партии «Единая Россия» выполнены комплексные ремонты спортзалов в Яльгелевском образовательном центре и Копорской школе. Район смог добиться участия в программе «Газпром – детям» – Лебяженский центр общего образования к

новому учебному году получил новый стадион.»

В День знаний Надия Габдуловна со сцены районного Дворца культуры «Горбунки» поздравила первоклассников и их родителей с началом нового замечательного периода в их жизни – школьного. «Мы создаем комфортную и привлекательную для наших детей образовательную среду, – сказала она в приветственном слове. – Сегодня не только дети готовятся к школе, а школа готовится, чтобы принять детей. И я точно могу сказать: все школы Ломоносовского района подготовились к новому учебному году на ОТЛИЧНО!».

Александр ГРУШИН
Фотографии предоставлены комитетом по образованию Ломоносовского района
Наш фотоальбом о Дне знаний – в группе «Ломоносовский районный вестник» ВКОНТАКТЕ: vk.com/lovestnik



В «Точке роста» Ломоносовской школы №3 (Горбунки)

Особый подарок первокласснику

В День знаний для всех первоклассников (а их в нашем районе в этом году 734) районная администрация устроила праздник в ДК «Горбунки» – с интерактивными играми, творческими мастер-классами, фото-зоной «Гарри Поттер» и спектаклем «Незнайка», который представили артисты «Театра у Нарвских ворот». И, конечно, с подарками. А среди них один – особенный.

Это – Атлас Ломоносовского района. Уникальное издание, выпущенное тиражом 1300 экземпляров. Автор идеи – заместитель председателя районного комитета по образованию Мария Павловна Логунова рассказала: «В прошлом году августовская педагогическая конференция Ломоносовского района проходила в Русском Географическом обществе. Там родилась идея объединения учащихся и педагогов района, увлеченных исследованиями родного края. В ноябре прошлого года мы дали старт проекту «Ломоносовская академия естественных наук и искусства» (ЛАЕНИ), в который активно включились 4 школы – Большеижорская, Русско-Высоцкая, Ропшинская и Лопухинский

образовательный центр. Под руководством педагогов и при участии научных сотрудников и преподавателей высших школ дети погрузились в исследования культуры и природы нашего района, с проведением «живых уроков» на уникальных объектах, таких, как Лопухинские радоновые озера, государственные природные заказники. Итогом большой общей работы стал замечательный атлас. В его создании принимали самое активное участие ребята из разных школ: предлагали свои фотоматериалы, исследовательские работы по географии, природоведению, истории, многонациональной культуре нашего края.»

Действительно, листая новый атлас, чувствуешь не просто ин-



Атласы Ломоносовского района и автор идеи М.П. Логунова

терес – любовь к Ломоносовскому району. В каждую книгу вложена яркая, оригинально оформленная карта-схема с достопримечательностями местности.

Атлас издан на средства, сэко-

номленные районным комитетом по образованию в результате проведения конкурсных процедур. 2 сентября, после окончания представления, каждый первоклассник получил свой экземпляр

в подарок. Кроме того, атласы поступят в школьные библиотеки, Центральную и сельские библиотеки Ломоносовского района.

Текст и фото: Александр ГРУШИН



Официально



СООБЩЕНИЕ

Решения Совета депутатов муниципального образования Ломоносовский муниципальный район от 30.08.2019 г.:
 – №26 «О внесении изменений в решение Совета депутатов муниципального образования Ломоносовский муниципальный район Ленинградской области от 20 декабря 2018 года № 39 «О бюджете муниципального образования Ломоносовский муниципальный район Ленинградской области на 2019 год и на плановый период 2020 и 2021 годов во втором (окончательном) чтении»»;
 – №28 «Об утверждении Положения о представительских и иных расходах Совета депутатов муниципального образования Ломоносовский муниципальный район» опубликованы в данном номере газеты.
 Полная версия публикуемых решений, со всеми приложениями, размещена на официальном сайте муниципального образования Ломоносовский муниципальный район Ленинградской области по электронному адресу: www.lomonosovo.ru, в разделе «Совет депутатов», подраздел «Решения».

Аппарат Совета депутатов МО Ломоносовский муниципальный район

СОВЕТ ДЕПУТАТОВ МУНИЦИПАЛЬНОГО ОБРАЗОВАНИЯ ЛОМОНОСОВСКИЙ МУНИЦИПАЛЬНЫЙ РАЙОН ЛЕНИНГРАДСКОЙ ОБЛАСТИ третий созыв

РЕШЕНИЕ

от 30 августа 2019 года

№ 26

О внесении изменений в решение Совета депутатов муниципального образования Ломоносовский муниципальный район Ленинградской области от 20 декабря 2018 года № 39 «О бюджете муниципального образования Ломоносовский муниципальный район Ленинградской области на 2019 год и на плановый период 2020 и 2021 годов во втором (окончательном) чтении»

1. Внести в решение Совета депутатов муниципального образования Ломоносовский муниципальный район Ленинградской области от 20 декабря 2018 г. №39 «О бюджете муниципального образования Ломоносовский муниципальный район Ленинградской области на 2019 год и на плановый период 2020 и 2021 годов во втором (окончательном) чтении» следующие изменения:

- 1) в пункте 1 статьи 1:
 - а) цифры «2 192 596,7» заменить цифрами «2 257 894,1»;
 - б) цифры «2 323 101,9» заменить цифрами «2 383 340,0»;
 - в) цифры «130 505,2» заменить цифрами «125 445,9»;
- 2) в пункте 2 статьи 1:
 - а) цифры «2 171 614,2» заменить цифрами «2 172 147,5»;
 - б) цифры «1 940 244,8» заменить цифрами «1 943 609,5»;
 - в) цифры «2 244 718,7» заменить цифрами «2 248 083,4»;
 - г) цифры «1 985 328,8» заменить цифрами «1 988 693,5»;
- 3) в пункте 3 статьи 4 цифры «21 568,3» заменить цифрами «21 055,3»;
- 4) статью 5 дополнить пунктами 3,4,5,6 следующего содержания:
 - « 3. Утвердить порядок предоставления иных межбюджетных трансфертов из бюджета муниципального образования Ломоносовский муниципальный район Ленинградской области бюджетам поселений, входящих в состав Ломоносовского муниципального района, на развитие общественной инфраструктуры муниципального значения Ломоносовского муниципального района в 2019 году, согласно приложению 14.
 4. Утвердить на 2019 год иные межбюджетные трансферты из бюджета муниципального образования Ломоносовский муниципальный район Ленинградской области бюджетам поселений, входящих в состав Ломоносовского муниципального района, на развитие общественной инфраструктуры муниципального значения Ломоносовского муниципального района, согласно приложению 15.
 5. Утвердить порядок предоставления в 2019 году иных межбюджетных трансфертов из бюджета муниципального образования Ломоносовский муниципальный район Ленинградской области бюджетам поселений, входящих в состав Ломоносовского муниципального района, на финансирование расходов на осуществление органами местного самоуправления поселений полномочий по организации библиотечного обслуживания населения; созданию условий для организации досуга и обеспечения жителей услугами организаций культуры в части обеспечения стимулирующих выплат работникам организаций культуры, согласно приложению 16.
 6. Утвердить на 2019 год иные межбюджетные трансферты из бюджета муниципального образования Ломоносовский муниципальный район Ленинградской области бюджетам поселений, входящих в состав Ломоносовского муниципального района, на финансирование расходных обязательств, возникающих в связи с осуществлением

органами местного самоуправления поселений полномочий по организации библиотечного обслуживания населения; созданию условий для организации досуга и обеспечения жителей услугами организаций культуры в части обеспечения стимулирующих выплат работникам организаций культуры, согласно приложению 17».

- 5) Приложение 1 «Прогнозируемые поступления налоговых, неналоговых доходов и безвозмездных поступлений в бюджет муниципального образования Ломоносовский муниципальный район Ленинградской области по кодам видов доходов на 2019 год и на плановый период 2020 и 2021 годов» изложить в новой редакции в рублях (прилагается);
 - 6) Приложение 2 «Перечень и коды главных администраторов доходов бюджета муниципального образования Ломоносовский муниципальный район Ленинградской области»;
 - 7) Приложение 5 «Распределение бюджетных ассигнований по целевым статьям (муниципальным программам и непрограммным направлениям деятельности), группам и подгруппам видов расходов, по разделам и подразделам классификации расходов бюджета на 2019 год и на плановый период 2020 и 2021 годов» изложить в новой редакции в рублях (прилагается);
 - 8) Приложение 6 «Ведомственная структура расходов бюджета на 2019 год и плановый период 2020 и 2021 годов» изложить в новой редакции в рублях (прилагается);
 - 9) Приложение 7 «Распределение бюджетных ассигнований по разделам и подразделам классификации расходов бюджетов на 2019 год и на плановый период 2020 и 2021 годов» изложить в новой редакции в рублях (прилагается);
 - 10) Приложение 8 «Бюджетные инвестиции в объекты капитального строительства собственности муниципального образования Ломоносовский муниципальный район Ленинградской области на 2019 год и на плановый период 2020 и 2021 годов» изложить в новой редакции;
 - 11) Приложение 12 «Источники внутреннего финансирования дефицита бюджета муниципального образования Ломоносовский муниципальный район Ленинградской области на 2019 год и на плановый период 2019 и 2021 годов» изложить в новой редакции (прилагается).
2. Опубликовать настоящее решение в газете «Ломоносовский районный вестник» и разместить на официальном сайте муниципального образования Ломоносовский муниципальный район Ленинградской области в информационно-телекоммуникационной сети Интернет.
3. Настоящее решение вступает в силу после его официального опубликования (обнародования).

Глава муниципального образования Ломоносовский муниципальный район В.М. ИВАНОВ

УТВЕРЖДЕНО
 решением Совета депутатов
 МО Ломоносовский муниципальный район
 №27 от 30.08.2019 г.

СОВЕТ ДЕПУТАТОВ МУНИЦИПАЛЬНОГО ОБРАЗОВАНИЯ ЛОМОНОСОВСКИЙ МУНИЦИПАЛЬНЫЙ РАЙОН ЛЕНИНГРАДСКОЙ ОБЛАСТИ третий созыв

РЕШЕНИЕ

от 30 августа 2019 года

№ 27

Об утверждении структуры администрации муниципального образования Ломоносовский муниципальный район Ленинградской области в новой редакции

Руководствуясь п.п. 11 п. 2 ст. 20 Устава муниципального образования Ломоносовский муниципальный район Ленинградской области, утвержденного решением Совета депутатов муниципального образования Ломоносовский муниципальный район от 29 апреля 2009 года № 26 (редакция от 23.09.2015 г.),

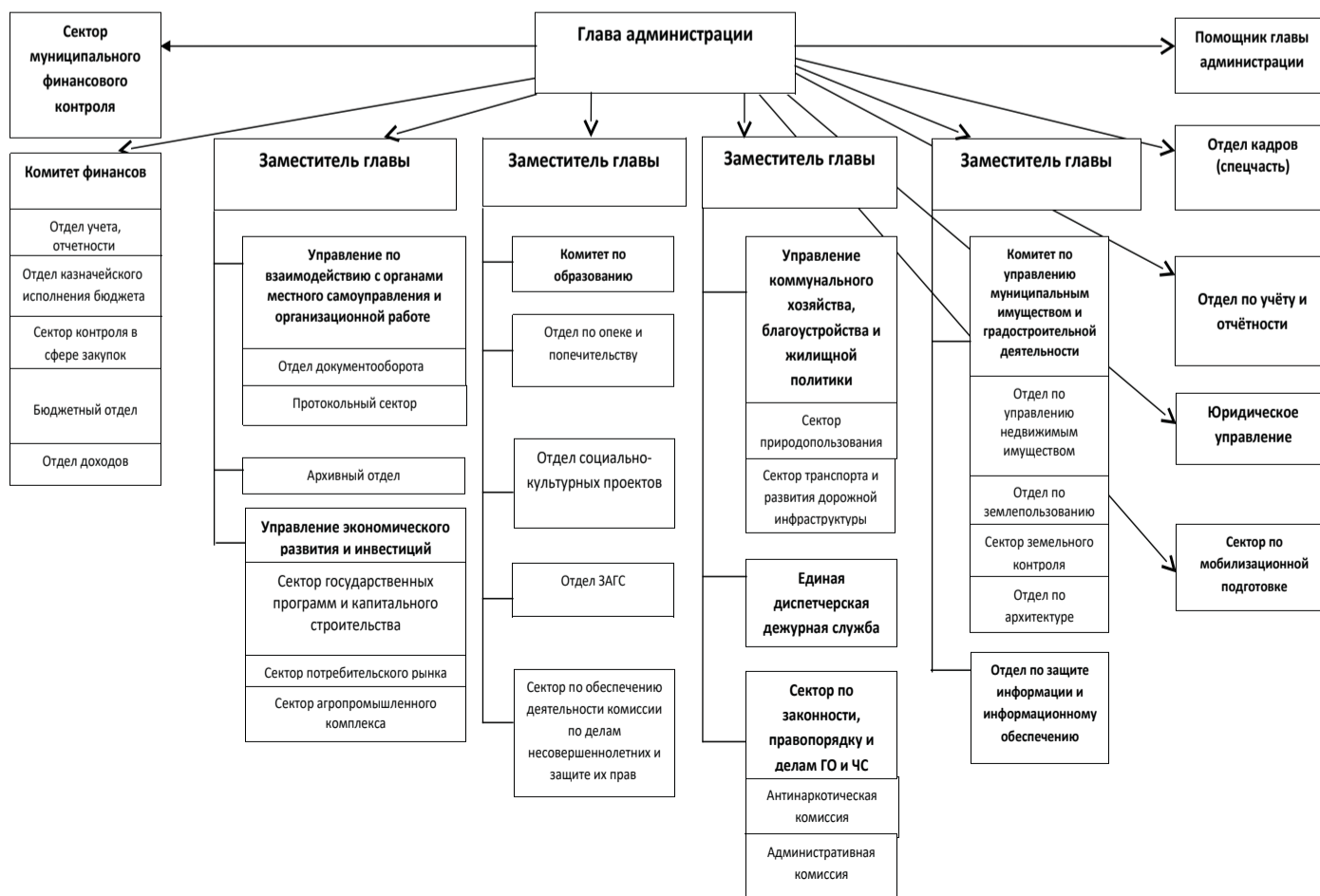
Совет депутатов муниципального образования Ломоносовский муниципальный район Ленинградской области **решил:**

1. Утвердить структуру администрации муниципального образования Ломоносовский муниципальный район Ленинградской области в новой редакции согласно приложению к решению.
2. Со дня принятия настоящего решения признать утратившим силу решение Совета депутатов муниципального образования Ломоносовский муниципальный район от 25.04.2018 г. № 13 «Об утверждении структуры администрации муниципального образования Ломоносовский муниципальный район Ленинградской области».
3. Опубликовать настоящее решение в газете «Ломоносовский районный вестник» и разместить на официальном сайте Ломоносовского муниципального района в информационно-телекоммуникационной сети «Интернет».
4. Настоящее решение вступает в силу со дня его принятия.

Глава муниципального образования
 Ломоносовский муниципальный район
 В.М. ИВАНОВ

Структура администрации муниципального образования Ломоносовский муниципальный район

приложение



Официально

P

**СОВЕТ ДЕПУТАТОВ
МУНИЦИПАЛЬНОГО ОБРАЗОВАНИЯ
ЛОМОНОСОВСКИЙ МУНИЦИПАЛЬНЫЙ РАЙОН ЛЕНИНГРАДСКОЙ ОБЛАСТИ
третий созыв
РЕШЕНИЕ**

от 30 августа 2019 года

№ 28

Об утверждении Положения о представительских и иных расходах Совета депутатов муниципального образования Ломоносовский муниципальный район

В соответствии с Федеральным законом от 06.10.2003 года № 131-ФЗ «Об общих принципах организации местного самоуправления в Российской Федерации», на основании Устава муниципального образования Ломоносовский муниципальный район, Совет депутатов муниципального образования Ломоносовский муниципальный район **РЕШИЛ:**

1. Утвердить Положение о представительских и иных расходах Совета депутатов муниципального образования Ломоносовский муниципальный район Ленинградской области, согласно приложению.
2. Опубликовать настоящее решение в газете «Ломоносовский районный вестник» и разместить на официальном сайте муниципального образования Ломоносовский муниципальный район Ленинградской области в информационно-телекоммуникационной сети Интернет.
3. Настоящее решение вступает в силу после его опубликования (обнародования).

Глава муниципального образования Ломоносовский муниципальный район В.М. ИВАНОВ

**СОВЕТ ДЕПУТАТОВ
МУНИЦИПАЛЬНОГО ОБРАЗОВАНИЯ
ЛОМОНОСОВСКИЙ МУНИЦИПАЛЬНЫЙ РАЙОН ЛЕНИНГРАДСКОЙ ОБЛАСТИ
третий созыв
РЕШЕНИЕ**

от 30 августа 2019 года

№ 29

Об утверждении Положения «О порядке планирования и принятии решений об условиях приватизации муниципального имущества Ломоносовского муниципального района»

В соответствии с Гражданским кодексом Российской Федерации, Федеральными законами от 21.12.2001 г. № 178-ФЗ «О приватизации государственного и муниципального имущества», от 06.10.2003 г. № 131-ФЗ «Об общих принципах организации местного самоуправления в Российской Федерации», Уставом Муниципального образования Ломоносовский муниципальный район Ленинградской области, Совет депутатов муниципального образования Ломоносовский муниципальный район Ленинградской области **решил:**

1. Утвердить Положение «О порядке планирования и принятии решений об условиях приватизации муниципального имущества Ломоносовского муниципального района» (Приложение).
2. Опубликовать настоящее решение в газете «Ломоносовский районный вестник» и разместить на официальном сайте муниципального образования Ломоносовский муниципальный район Ленинградской области в информационно-телекоммуникационной сети Интернет.
3. Настоящее решение вступает в силу после официального опубликования (обнародования).

Глава муниципального образования Ломоносовский муниципальный район В.М. ИВАНОВ

УТВЕРЖДЕНО

решением Совета депутатов муниципального образования
Ломоносовский муниципальный район Ленинградской области
от 30.08.2019 г. № 29
(Приложение)

ПОЛОЖЕНИЕ

«О порядке планирования и принятия решений об условиях приватизации муниципального имущества Ломоносовского муниципального района»

1. Общие положения

1.1. Настоящее Положение «О порядке планирования и принятия решений об условиях приватизации муниципального имущества Ломоносовского муниципального района» (далее – Положение) устанавливает порядок планирования приватизации муниципального имущества (далее – прогнозный план (программа), а также порядок принятия решений об условиях приватизации муниципального имущества, находящегося в собственности муниципального образования Ломоносовский муниципальный район Ленинградской области, в собственности физических и (или) юридических лиц.

1.3. Планирование приватизации муниципального имущества осуществляется в соответствии со следующими принципами:

- пообъектного планирования определяемых Советом депутатов муниципального образования Ломоносовский муниципальный район Ленинградской области (далее – Совет депутатов) видов приватизируемого муниципального имущества;
- открытости деятельности органов местного самоуправления при планировании приватизации муниципального имущества;
- социально-экономической обоснованности приватизации муниципального имущества;
- сохранения в муниципальной собственности имущества, необходимого для реализации установленных действующим законодательством полномочий органов местного самоуправления, а также для обеспечения деятельности муниципальных служащих.

1.4. Прогнозный план (программа) приватизации состоит из следующих разделов:

- 1.4.1. Программа приватизации муниципальных унитарных предприятий (далее – предприятия) Ломоносовского муниципального района.
- 1.4.2. Программа приватизации объектов недвижимости, находящихся в собственности Ломоносовского муниципального района.
- 1.4.3. Программа приватизации находящихся в собственности Ломоносовского муниципального района акций и долей в уставных капиталах хозяйственных обществ.

1.5. Состав подлежащего приватизации имущества комплекса унитарного предприятия, цена подлежащего приватизации муниципального имущества определяются в соответствии с Законом о приватизации.

1.6. Приватизация муниципального имущества осуществляется только способами, предусмотренными Законом о приватизации.

1.7. Отношения по отчуждению муниципального имущества, не урегулированные Законом о приватизации и настоящим Положением, регулируются гражданским законодательством и постановлениями администрации муниципального образования Ломоносовский муниципальный район Ленинградской области (далее – Администрация).

1.8. К компетенции Совета депутатов в сфере приватизации муниципального имущества относятся:

- 1.8.1. Принятие настоящего Положения, внесение в него изменений и дополнений.
- 1.8.2. Ежегодное утверждение прогнозного плана (программы) приватизации муниципального имущества на очередной финансовый год.
- 1.9. Уполномоченным органом по продаже муниципального имущества является Комитет по управлению муниципальным имуществом и градостроительной деятельности администрации муниципального образования Ломоносовский муниципальный район Ленинградской области (далее – КУМИ). К компетенции КУМИ в сфере приватизации муниципального имущества относятся:
- 1.9.1. Составление и представление на Совет депутатов проекта прогнозного плана (программы) приватизации муниципального имущества на очередной финансовый год в сроки, позволяющие обеспечить его приватизацию в соответствии с действующим законодательством Российской Федерации.
- 1.9.2. Подготовка решений об условиях приватизации муниципального имущества, которые оформляются Постановлениями Администрации.
- 1.9.3. Организация оценки, технической инвентаризации (при необходимости), государственной регистрации права муниципальной собственности (при необходимости) муниципального имущества.
- 1.9.4. Осуществление приватизации имущества в соответствии с условиями приватизации муниципального имущества.
- 1.9.5. Заключение договоров купли-продажи, залога, задатка, подписание передаточного акта (акта приема-передачи).
- 1.9.6. Осуществление контроля за исполнением Покупателями условий договоров купли-продажи муниципального имущества, а также договоров задатка, залога.
- 1.9.7. Осуществление иных предусмотренных настоящим Положением полномочий.
- 1.10. Вопросы по приватизации муниципального имущества рассматриваются на Комиссии по вопросам распоряжения муниципальным имуществом муниципального образования Ломоносовский муниципальный район Ленинградской области:
- 1.10.1. Рассмотрение поступивших в администрацию предложений о приватизации муниципального имущества в очередном финансовом году и направление предложений о включении муниципального имущества в проект прогнозного плана (программы), о способе приватизации имущества.
- 1.11. Доходы от приватизации муниципального имущества поступают в бюджет муниципального образования Ломоносовский муниципальный район Ленинградской области.

2. Порядок планирования приватизации муниципального имущества

2.1. Планирование приватизации муниципального имущества осуществляется путем составления прогнозного плана (программы) на очередной финансовый год.

2.2. Прогнозный план (программа) ежегодно утверждается решением Совета депутатов.

2.3. Прогнозный план (программа) может быть изменен и дополнен в течение года в порядке, установленном пунктами 2.1 и 2.2 настоящего Положения.

2.4. Прогнозный план (программа) содержит перечень муниципальных унитарных предприятий, акций открытых акционерных обществ, находящихся в муниципальной собственности, и иного муниципального имущества, которое планируется приватизировать в соответствующем году. В прогнозном плане указывается характеристика муниципального имущества, которое планируется приватизировать.

2.5. Предложения о приватизации вправе направлять:

- Совет депутатов;
- Глава Муниципального образования Ломоносовский муниципальный район Ленинградской области;
- структурные подразделения Администрации;
- муниципальные унитарные предприятия;
- иные юридические и физические лица (далее – заинтересованные лица).

Предложения о приватизации направляются заинтересованными лицами в Администрацию не позднее, чем за 2 месяца до начала очередного финансового года. Предложение о приватизации подлежит регистрации в день его подачи заинтересованным лицом. Необходимость включения того или иного объекта муниципальной собственности в прогнозный план, а также применения конкретного способа приватизации к каждому конкретному объекту должны быть подробно мотивированы в пояснительной записке к предложениям.

2.6. Администрация направляет поступившие предложения о приватизации на рассмотрение Комиссии по вопросам распоряжения муниципальным имуществом муниципального образования Ломоносовский муниципальный район Ленинградской области, на которой принимаются предложения в форме решения о включении муниципального имущества в проект прогнозного плана (программы), способе приватизации имущества либо об отнесении муниципального имущества к имуществу, не подлежащему приватизации в очередном финансовом году.

2.7. В соответствии с решением Комиссии по приватизации муниципального имущества, КУМИ разрабатывает прогнозный план (программу) на очередной финансовый год не позднее 1 декабря текущего финансового года.

2.8. Глава Администрации направляет прогнозный план на очередной финансовый год на утверждение в Совет депутатов.

3. Порядок принятия решений об условиях приватизации муниципального имущества

3.1. Решение об условиях приватизации муниципального имущества принимается в соответствии с прогнозным планом (программой) в форме Постановления Главы Администрации.

3.2. В Постановлении Главы Администрации об условиях приватизации муниципального имущества должны содержаться следующие сведения:

- наименование имущества и иные позволяющие его индивидуализировать данные (характеристика имущества);
- способ приватизации имущества;
- нормативная (начальная) цена;
- срок рассрочки платежа в случае ее предоставления;
- иные необходимые для приватизации имущества сведения.

В случае приватизации имущественного комплекса унитарного предприятия решением об условиях приватизации муниципального имущества также утверждается:

- состав подлежащего приватизации имущественного комплекса унитарного предприятия, определенный в соответствии с Законом о приватизации;
- перечень объектов (в том числе исключительных прав), не подлежащих приватизации в составе имущественного комплекса унитарного предприятия.

3.3. После подписания Постановления об условиях приватизации муниципального имущества подлежит опубликованию (обнародованию) на официальном сайте Ломоносовского муниципального района в информационно-телекоммуникационной сети Интернет.

3.4. По объектам муниципального имущества, включенным в прогнозный план и не реализованным по каким-либо причинам в указанные в прогнозном плане сроки, осуществляются мероприятия по их приватизации в последующие годы. Имущество, приватизация которого не была завершена в предшествующем финансовом году, включается в прогнозный план приватизации на очередной финансовый год.

3.5. Вопросы, не урегулированные настоящим Положением, регулируются действующим законодательством Российской Федерации.

ООО «Эко-Экспресс-Сервис» информирует о начале процедуры общественных обсуждений документации «Намечаемая хозяйственная деятельность ООО «Эко-Экспресс-Сервис» по проведению инженерных изысканий, работ по техническому обслуживанию и ремонту гидротехнических сооружений, иных работ во внутренних морских водах и территориальном море Российской Федерации (Финский залив Балтийского моря)», включая материалы оценки воздействия на окружающую среду (ОВОС).

Целью намеряемой деятельности является: выполнение работ по проведению инженерных изысканий, техническому обслуживанию и ремонту гидротехнических сооружений и осуществление иных работ во внутренних морских водах и территориальном море Российской Федерации. Намеряемая хозяйственная деятельность не связана со строительством, капитальным ремонтом и реконструкцией объектов капитального строительства.

Район намеряемой деятельности: Финский залив Балтийского моря – внутренние морские воды и территориальное море Российской Федерации. Основной объем работ планируется осуществлять, преимущественно, в пределах акватории морских портов, расположенных в Ленинградской области.

Заказчик и разработчик документации – ООО «Эко-Экспресс-Сервис». Адрес местонахождения: 195112, г. Санкт-Петербург, Заневский пр., д. 32, корп. 3; почтовый адрес: 195027, г. Санкт-Петербург, а/я 123; тел.: 8(812)574-57-91, факс: 8(812)574-57-94; e-mail: ecorplus@ecoexp.ru.

Орган, ответственный за организацию общественных обсуждений: Администрация МО Ломоносовский муниципальный район Ленинградской области.

Форма проведения общественных обсуждений: общественные слушания. Документация на проведение ОВОС, подлежащая общественным обсуждениям, будет размещена для ознакомления с 16.09.2019 по 16.10.2019 по следующим адресам:

1) в офисе заказчика и разработчика документации ООО «Эко-Экспресс-Сервис» по рабочим дням с 10.00 до 17.00 по адресу: 195112, г. Санкт-Петербург, Заневский пр., д. 32, корп. 3;

2) в помещении Администрации МО Ломоносовский муниципальный район по рабочим дням с 8.30 до 13.00 и с 14.00 до 17.00 по адресу: 198412, г. Санкт-Петербург, г. Ломоносов, ул. Еленинская д. 18, каб. 24;

3) в сети интернет на официальном сайте Администрации муниципального образования Ломоносовский муниципальный район в разделе Управление коммунального хозяйства, благоустройства и жилищной политики/Сектор природопользования по адресу: http://lomonosovo.ru/admin/sector_prirodoisp.htm.

Общественные слушания состоятся 17 октября 2019 года в 16.00 часов в актовом зале (1 этаж) Администрации МО Ломоносовский муниципальный район по адресу: г. Санкт-Петербург, г. Ломоносов, ул. Владимирская 19/15.

Замечания и предложения по проекту в письменном виде с пометкой «К общественным обсуждениям» направлять в ООО «Эко-Экспресс-Сервис» по указанному выше адресу.

**СОВЕТ ДЕПУТАТОВ
МУНИЦИПАЛЬНОГО ОБРАЗОВАНИЯ ГОСТИЛИЦКОЕ СЕЛЬСКОЕ ПОСЕЛЕНИЕ
МУНИЦИПАЛЬНОГО ОБРАЗОВАНИЯ
ЛОМОНОСОВСКИЙ МУНИЦИПАЛЬНЫЙ РАЙОН
ЛЕНИНГРАДСКОЙ ОБЛАСТИ
(Третий созыв)
РЕШЕНИЕ**

04 августа 2019 года

№ 50/10

Об утверждении Положения о самообложении граждан на территории муниципального образования Гостилицкое сельское поселение муниципального образования Ломоносовский муниципальный район Ленинградской области

В соответствии с Федеральным законом от 06.10.2003 № 131-ФЗ «Об общих принципах организации местного самоуправления в Российской Федерации», руководствуясь Уставом МО Гостилицкое сельское поселение, Совет депутатов МО Гостилицкое сельское поселение **РЕШИЛ:**

1. Утвердить Положение о самообложении граждан на территории муниципального образования Гостилицкое сельское поселение муниципального образования Ломоносовский муниципальный район Ленинградской области.

2. Настоящее решение подлежит официальному опубликованию (обнародованию) и вступает в силу после его официального опубликования.

Глава муниципального образования Гостилицкое сельское поселение З. Н. ШЕВЧУК

Полная версия решения совета депутатов МО Гостилицкое сельское поселение опубликована на официальном сайте www.gostilizi.info

Официально

P

**СОВЕТ ДЕПУТАТОВ
МУНИЦИПАЛЬНОГО ОБРАЗОВАНИЯ
ЛОПУХИНСКОЕ СЕЛЬСКОЕ ПОСЕЛЕНИЕ МО ЛОМОНОСОВСКИЙ
МУНИЦИПАЛЬНЫЙ РАЙОН ЛЕНИНГРАДСКОЙ ОБЛАСТИ
третий созыв
РЕШЕНИЕ**

26 августа 2019 года

№ 33

**О возложении временного исполнения обязанностей главы администрации
МО Лопухинское сельское поселение на ведущего специалиста
администрации МО Лопухинское сельское поселение Иванова Е.А.**

Руководствуясь Федеральным законом № 131-ФЗ от 06.10.2003 года «Об общих принципах организации местного самоуправления в Российской Федерации», статьёй 57 Устава муниципального образования Лопухинское сельское поселение муниципального образования Ломоносовский муниципальный район Ленинградской области, Совет депутатов МО Лопухинское сельское поселение МО Ломоносовский муниципальный район Ленинградской области **РЕШИЛ:**

1. Возложить временное исполнение обязанностей главы администрации МО Лопухинское сельское поселение на ведущего специалиста администрации МО Лопухинское сельское поселение Иванову Елену Анатольевну, с 27 августа 2019 года.

2. Главе МО Лопухинское сельское поселение Знаменскому А.В. заключить с Ивановой Е.А. дополнительное соглашение к её трудовому договору, установив доплату за совмещение должностей в размере разницы между должностными окладами ведущего специалиста и главы администрации.

3. Опубликовать настоящее решение в СМИ и разместить на официальном сайте муниципального образования Лопухинское сельское поселение в информационно-телекоммуникационной сети «Интернет» по адресу «лопухинское-адм.рф».

4. Настоящее решение вступает в силу с момента его принятия.

*Глава муниципального образования Лопухинское сельское поселение
А.В. ЗНАМЕНСКИЙ*

**ИЗВЕЩЕНИЕ
О ПРОВЕДЕНИИ СОБРАНИЯ О СОГЛАСОВАНИИ МЕСТОПОЛОЖЕНИЯ ГРАНИЦ
ЗЕМЕЛЬНОГО УЧАСТКА**

Кадастровым инженером Пантелеевой Татьяной Николаевной, № квалификационного аттестата №47-11-0093 от 14.02.2011 г., почтовый адрес: 188532, ЛО, Ломоносовский район, пгт. Лебяжье, ул. Комсомольская, дом 4, кв. 31, адрес электронной почты: pantel100@rambler.ru, контактный телефон: 8-981-987-09-18, № регистрации в государственном реестре лиц, осуществляющих кадастровую деятельность: 10699, в отношении земельного участка с кадастровым номером 47:14:1502001:26, расположенного: Ленинградская область, Ломоносовский район, МО «Большепейжорское городское поселение», пос. Большая Ижора, ул. Ломаная, дом 12, выполняются кадастровые работы в связи с уточнением границ и площади земельного участка.

Заказчиком кадастровых работ является Карелин Алексей Иванович, зарегистрированный: Ленинградская область, р-н Ломоносовский, гп Большая Ижора, ул. Ломаная, дом 12, тел.: 8-981-738-75-67.

Собрание заинтересованных лиц по поводу согласования местоположения границ состоит по адресу:

г. Ломоносов, ул. Рубакина, д. 2/5, 3 этаж, оф. 306 «07» октября 2019 г. в 10 часов 00 минут.

С проектом межевого плана земельного участка можно ознакомиться по адресу:

г. Ломоносов, ул. Рубакина, д. 2/5, 3 этаж, оф. 306.

Требования о проведении согласования местоположения границ земельных участков на местности принимаются с «06» сентября 2019 г. по «07» октября 2019 г., обоснованные возражения о местоположении границ земельных участков после ознакомления с проектом межевого плана принимаются с «06» сентября 2019 г. по «07» октября 2019 г. по адресу: г. Ломоносов, ул. Рубакина, д. 2/5, 3 этаж, оф. 306.

Смежные земельные участки, с правообладателями которых требуется согласовать местоположение границ, расположены в границах кадастрового квартала 47:14:1502002.

При проведении согласования местоположения границ при себе необходимо иметь документ, удостоверяющий личность, а также документы о правах земельного участка (часть 12 статьи 39, часть 2 статьи 40 Федерального закона от 24 июля 2007 года № 221-ФЗ «О кадастровой деятельности»).

**ИЗВЕЩЕНИЕ
О ПРОВЕДЕНИИ СОБРАНИЯ О СОГЛАСОВАНИИ МЕСТОПОЛОЖЕНИЯ ГРАНИЦЫ
ЗЕМЕЛЬНОГО УЧАСТКА**

Кадастровым инженером: Дмитриевым Евгением Юрьевичем, 198412, Санкт-Петербург, г. Ломоносов, ул. Рубакина, д. 13/14 лит. А, кабинет № 2. Тел. 423-07-76. Регистрационный № 10925, askorgeo@gmail.com. выполняются кадастровые работы в отношении земельного участка с кадастровым № 47:14:0111000:1:3У1 расположенного: Ленинградская область, Ломоносовский муниципальный район, Лебяженское городское поселение, СНТ «Ковашки», уч. 75.

Заказчиками кадастровых работ является Недопекина Елизавета Игоревна, зарегистрированный по адресу: Санкт-Петербург, г. Ломоносов, ул. Александровская, д. 36 В, кв. 38, тел. 89052293184. Собрание по поводу согласования местоположения границы состоится по адресу: Санкт-Петербург, г. Ломоносов, ул. Рубакина, д. 13/14 лит. А, каб. № 2 «7» октября 2019 г. в 11 часов 00 минут.

С проектом межевого плана земельного участка можно ознакомиться по адресу: 198412, Санкт-Петербург, г. Ломоносов, ул. Рубакина, д. 13/14, лит. А, каб. № 2.

Требования о проведении согласования местоположения границы земельных участков на местности принимаются с 7 сентября 2019 г. по 7 октября 2019 г., обоснованные возражения о местоположении границ земельных участков после ознакомления с проектом межевого плана принимаются с 7 сентября 2019 г. по 7 октября 2019 г. по адресу: 198412, Санкт-Петербург, г. Ломоносов, ул. Рубакина, д. 13/14 лит. А, каб. № 2.

Смежные земельные участки, с правообладателями которых требуется согласовать местоположение границы: Ленинградская область, Ломоносовский муниципальный район, Лебяженское городское поселение, СНТ «Ковашки», уч. 76, уч. 78, кадастровый квартал 47:14:0111002.

При проведении согласования местоположения границ при себе необходимо иметь документ, удостоверяющий личность, а также документы о правах на земельный участок (часть 12 статьи 39, часть 2 статьи 40 Федерального закона от 24.07.2007г. №221-ФЗ «О кадастровой деятельности»).

**ИЗВЕЩЕНИЕ
О СБОРЕ ПРЕДЛОЖЕНИЙ В ЭЛЕКТРОННОЙ ФОРМЕ ПО ПРОДАЖЕ НЕДВИЖИМОГО
ИМУЩЕСТВА АО «НИИЭФА», РАСПОЛОЖЕННОГО ПО АДРЕСУ:
ЛЕНИНГРАДСКАЯ ОБЛАСТЬ, Г. СОСНОВЫЙ БОР, ПРОМЗОНА**

Предмет торгов	
Продажа недвижимого имущества осуществляется одним лотом:	
1) земельный участок площадью 146 кв. м, КН 47:15:0112004:72 , категория земель: земли населенных пунктов, разрешенное использование: насосная станция тепловой сети;	
2) 1этажн. инженерное сооружение – насосная станция тепловой сети, назначение: нежилое, сооружения коммунальной инфраструктуры, общая площадь 42,4 кв. м, КН 47:15:0000000:4178;	
3) земельный участок площадью 398 200 кв. м, КН 47:15:0109001:3 , категория земель: земли населенных пунктов, разрешенное использование: под размещение экспериментально-исследовательского комплекса;	
4) 5 этажный Корпус №1 (инженерно-лабораторный), назначение: нежилое, общая площадь 5033,7 кв. м, КН 47:15:0000000:5218;	
5) корпус №18 (материально-технический склад с бытовыми помещениями) с пристройкой, назначение: нежилое, общая площадь 2442,3 кв. м, КН 47:15:0000000:5235;	
6) инженерное сооружение – открытый склад металла, назначение: сооружения транспорта, общая площадь 3 200 кв. м, КН 47:15:0000000:14956;	
7) 1 этажн. инженерное сооружение – канализационная насосная станция, назначение: сооружения коммунальной инфраструктуры, общая площадь 29,2 кв. м, КН 47:15:0000000:5236;	
8) 1 этажн. инженерное сооружение – трансформаторная подстанция, назначение: сооружения энергетики и электропередачи, общая площадь 50,9 кв. м, КН 47:15:0000000:5506;	
9) здание №2 производственный корпус, назначение: объект незавершенного строительства, площадь застройки 612,8 кв. м, степень готовности 7%, КН 47:15:0000000:4200;	
10) здание №4 стеновой корпус, назначение: объект незавершенного строительства, площадь застройки 2 215,5 кв. м, КН 47:15:0000000:459;	
11) здание №3 ИВЦ, назначение: объект незавершенного строительства, площадь застройки 4716,8 кв. м, степень готовности 7%, КН 47:15:0000000:1196;	
12) 1 этажн. инженерное сооружение – насосная станция тепловой сети, назначение: сооружения коммунальной инфраструктуры, общая площадь 19,2 кв. м, КН 47:15:0000000:5237.	
Организатор торгов	
Место нахождения:	196641, г. Санкт-Петербург, поселок Металлострой, дорога на Металлострой, дом 3
Адрес электронной почты:	ratnikov@niiefa.spb.su; olhovsky@niiefa.spb.su; karmalugin@niiefa.spb.su
Контактные лица:	Ратников Александр Николаевич, тел (812) 464-51-91 /моб. 8-921-943-02-48 Ольховский Евгений Владимирович, тел/факс (812) 464-79-80 Кармалугин Виталий Викторович, тел.(812)464-44-64/моб. 8-921-861-86-78
Срок и порядок подачи предложений	
Дата и время начала приема предложений:	09.09.2019 10:00
Дата и время завершения приема предложений:	10.10.2019 10:00
Порядок подачи:	Предложения по цене земельного участка принимаются на электронной торговой площадке «Фабрикант» по адресу www.fabrikant.ru в электронной форме по правилам площадки.
По результатам сбора предложений будет принято решение о проведении аукциона на понижение по продаже земельного участка с ценой отсечения равной наилучшему предложению, но не ниже ликвидационной стоимости согласно актуальной оценке.	

**ИЗВЕЩЕНИЕ
О ПРОВЕДЕНИИ СОБРАНИЯ О СОГЛАСОВАНИИ МЕСТОПОЛОЖЕНИЯ
ГРАНИЦЫ ЗЕМЕЛЬНОГО УЧАСТКА**

Кадастровым инженером Фурса Екатериной Александровной, адрес: Санкт-Петербург, пр. Культуры, д. 12, корп. 2, к. 13, адрес электронной почты: 2323930@mail.ru, контактные телефоны: 8-905-232-39-30, квалификационный аттестат № 78-11-0200, номер регистрации в государственном реестре лиц, осуществляющих кадастровую деятельность 7559, выполняются кадастровые работы по уточнению местоположения границ земельного участка с кадастровым номером 47:14:0901003:2773 расположенном по адресу: Ленинградская область, Ломоносовский район, ст. Сокули, уч-к 63.

Заказчиком кадастровых работ является Кулешов Евгений Болеславович почтовый адрес 193232, г. Санкт-Петербург, ул. Шотмана, д. 8, к.2, кв. 34, тел.: +7 (905) 232-39-30.

Собрание заинтересованных лиц по поводу согласования местоположения границ состоится по адресу: Ленинградская область, Ломоносовский район, ст. Сокули, уч-к 63, 07 октября 2019 г. в 14 часов 00 минут.

С проектом межевого плана земельного участка можно ознакомиться по адресу: г. Санкт-Петербург, пр. Энгельса, д. 154, БЦ, оф. 9. Обоснованные возражения о местоположении границ земельного участка, после ознакомления с проектом межевого плана, и требования о проведении согласования местоположения границ земельного участка на местности принимаются с 06 сентября 2019 года по 07 октября 2019 года, по адресу: г. Санкт-Петербург, пр. Энгельса, д. 154, БЦ, оф. 9.

Смежные земельные участки, с правообладателями которых требуется согласовать местоположение границ расположены по адресу: Ленинградская область, Ломоносовский район, МО «Гостилицкое сельское поселение», СНТ «Сокули», участок №65 с кадастровым номером 47:14:0912001:20, соответственно и другие расположенные в квартале 47:14:0912001, 47:14:0901003.

При проведении согласования местоположения границ при себе необходимо иметь документ, удостоверяющий личность, а также документы о правах на земельный участок (часть 12 статьи 39, часть 2 статьи 40 Федерального закона от 24 июля 2007г. №221-ФЗ «О кадастровой деятельности»). Ваше отсутствие не является препятствием для согласования границ земельного участка.

Утерян аттестат о среднем образовании на Трусову Марину Владимировну, № В 071666, выданный в 1993 году МОУ «Лагодовская школа».



В связи с расширением деятельности и открытием вакансий в филиале г. Ломоносов, ищем активных людей, готовых помогать людям и зарабатывать на этом.

ПОСТРОЙ СВОЙ БИЗНЕС БЕЗ ВЛОЖЕНИЙ!

**Екатерина Габова,
тел. 8(921)560-28-65**

**Опыт продаж,
активность, общительность,
коммуникабельность.
График работы гибкий,
белая з/п от 35000**

Газета: «Ломоносовский районный вестник». Соучредители: Совет депутатов муниципального образования Ломоносовский муниципальный район Ленинградской области и Администрация муниципального образования Ломоносовский муниципальный район Ленинградской области. Главный редактор: ГРУШИН А.П. Подписано в печать 6.09.2019 г. № 20 (990) 6.09.2019 года. Тираж – 2500 экз. Распространяется бесплатно. Адрес редакции: 198412, Санкт-Петербург, г. Ломоносов, ул. Еленинская, д. 18, каб. 13 (3-й этаж). Телефон: 8(911)9005925; e-mail: lomonosovpress@mail.ru; сайт: www.lomonosov-vestnik.ru.

Издатель: Автономная некоммерческая организация «Редакционно-издательский центр «Ломоносовский», 188531, Ленинградская область, Ломоносовский район, пгт. Большая Ижора, Приморское шоссе, д. 15. Газета зарегистрирована в Управлении Федеральной службы по надзору в сфере связи, информационных технологий и массовых коммуникаций по Санкт-Петербургу и Ленинградской области. Свидетельство о регистрации средства массовой информации ПИ № ТУ 78-00539 от 29 марта 2010 года. За содержание рекламы, материалов, публикуемых за подписью должностных лиц государственных органов и органов местного самоуправления, отвечают рекламодатели или авторы публикации. При использовании материалов газеты ссылка на «Ломоносовский районный вестник» обязательна. Материалы внештатных авторов печатаются с их согласия; авторские гонорары не предусматривены. Мнение редакции не всегда совпадает с точкой зрения авторов публикации. Материалы со знаком «P» публикуются на договорной основе.

Отпечатано в типографии: ООО «Фирма «Курьер». Адрес типографии: 196105, Санкт-Петербург, Благодатная ул., д. 63, корп. 6. Заказ № 1357.

12+